

Bursa'da Kalkan Duvarlı Camiler ve Ön Cephe Düzenlemeleri

Semra Güler*

Öz

Osmanlı mimarisinde Bursa'ya özgü olarak bilinen kalkan duvarlı camiler; plan, malzeme, işçilik ve cephe düzenlemesi bakımından birbirine çok benzer. Ancak şüphesiz bu camilerin en dikkat çekici tarafı giriş cepheleridir. Üç kemer açıklıklı bu camilerin ön cephe duvarı, beden duvarlarını aşacak yükseklikte inşa edilmiş ve böylelikle Selçuklu mimarisindeki taç kapı görüntüsü verilmeye çalışılmıştır.

Bursa'da tespit edilen 36 kalkan duvarlı caminin büyük çoğunluğu 15. yüzyılda mahalle mescidi olarak inşa edilmiştir. Daha sonradan camiye çevrilen bu eserlerin hepsi almasıık duvarlıdır. Ön cephelerindeki tuğla süslemeleriyle de fark yaratan bu camiler; Orta Asya, Selçuklu ve Osmanlı etkileriyle şekillenmiş, 15. yüzyıl Bursa'sında oldukça tutulmuş hattâ başka mimarî eserlere de örnek teşkil etmiştir. Ancak bu camiler 16. yüzyılda Bursa'da etkisini kaybederek bir daha tercih edilmemiştir.

Anahtar Kelimeler: Bursa, kalkan duvarı, cami, cami cephesi, cephe düzenleme.

Gable-Walled Mosques in Bursa and Front Facade Arrangements of this Mosques

Abstract

The gable-walled mosques known as peculiar to Bursa in the Ottoman architecture look quite similar in terms of planning, the materials used, craftsmanship and front arrangement. However, the most striking aspect of these mosques is undoubtedly their entrance frontage. The front walls of these three-arch span mosques were built in a way to exceed the height of their main walls and in this respect, they were meant to appear like crown gates available in the Seljuk architecture.

The majority of the 36 gable-walled mosques detected in Bursa were built as neighbourhood masjid during the 15th century. All these constructions that were later turned into mosques have alternating walls. The related mosques which also make a difference with their front-side brick decorations were shaped under the influence of the Middle Asian, Seljuk and Ottoman states, became popular in Bursa in the 15th century and even served as a model for other architectural structures. Yet, these mosques lost their effect in Bursa during the 16th century and were not preferred again.

Key Words: Bursa, gable-walled, mosque, mosque facade, facade arrangement.

* Dr. Öğretim Üyesi, Kütahya Dumlupınar Üniversitesi İslâmî İlimler Fakültesi, İslâm Sanatları Bilim Dalı [semra.guler@dpu.edu.tr]. <http://orcid.org/0000-0001-6764-4247>.

Giriş

'Kalkan duvarı' esasen İslâm mimarisinde taç kapının (portal) bir devamı olarak düşünülebilir. Bu bağlamda, kalkan duvarının kökenini Karahanlılar dönemine kadar dayandırmak mümkündür. Karahanlılar devri mimarisinde giriş kapılarının tasarımı, dışarı taşan ve beden duvarlarından yükselen bir dikdörtgen blok hâlinindedir.¹ Türk-İslâm mimarisinde en eski taç kapı örneği Karahanlılar dönemine ait Tim'deki Arap Ata Türbesi'nde (977 - 978) görülür. Ayrıca, Muğak Attarı Camii (10. yy.) gibi dinî mimarînin yanı sıra, Ribât-ı Melik Kervansarayı (1078 - 1079) gibi sivil mimarî örneklerinde giriş kapılar, oldukça dikkat çekici şekilde tasarlanmıştır.

Büyük Selçuklu Devri'ne ait mescid-i cumaların eyvanları da caminin beden duvarından yüksekçe tutularak eyvanlarda abidevî bir görünüm sağlanmıştır. Alçı mukarnas ve çinilerle bezenmiş eyvanlar, taç kapı olarak tasarlanmıştır. İsfahan (1072) , Ardistan (1158) ve Zevvare Mescid-i Cumaları (1135) bu döneme ait örneklerdir. Taç kapı nişi genellikle sivri kemerlidir ve mescid-i cumaların eyvanları da yine bu şekilde sivri kemerli olarak karşımıza çıkar.

Anadolu Selçukluları ile Beylikler Dönemi'ne baktığımızda mimarî eserlerde taç kapılar, âdeta şaheser hâline dönüşmüştür. Konya İnce Minareli Medrese'nin (1260) taç kapısı, Sivas Divriği Cami (1228) kapıları oldukça özgün olmalarıyla birlikte, genel taç kapı formu özelliklerini de taşıdığı görülür.

Osmanlı mimarisinde ise, avlu ve son cemaat yerinin camilere eklenmesiyle birlikte yapı tasarımlarında bir farklılık hâsıl olmuştur. Taç kapı/cümle kapısı sembolik olarak anlamını yitirmemiş fakat dış kütlelin hâkim unsuru olma niteliğini kaybetmiştir.²

Osmanlı klasik dönem mimarisinde ise taç kapılarda hem kısmen geleneğin devam ettirildiği hem de kendine özgü yeniliklerle farklı bir hale geldiği bilinmektedir.³

Yaklaşık 700 sene varlık sürdürmüş bir devletin ilk başkenti olması hasebiyle önem arz eden Bursa'nın, mimarî eserler bakımından Selçuklu ve Beylikler Dönemi ile Osmanlı Devleti arasında bir köprü vazifesi gördüğü aşîkârdır. Bursa, mimarî anlamda hem geçmişten getirilen geleneklerin

¹ Ayla Ödekan, "Cümle Kapısı", *Türkiye Diyanet Vakfı İslâm Ansiklopedisi* (İstanbul: TDV, 1993), 8/115.

² Ödekan, "Cümle Kapısı", 116.

³ Türk- İslâm Mimarisinde taç kapıların gelişimiyle ilgili olarak bk. Murat Karademir, *Mimar Sinan Dönemi Yapılarında Taçkapılar* (Doktora tezi, Selçuk Üniversitesi, 2014).

devam ettiği hem de ihtiyaçlara binaen yeniden şekillenen bir dönemi ifade eder. Böylelikle, kendine özgü eserleri de bünyesinde barındıran bir şehirdir.

Daha çok Bursa'ya özgü olan kalkan duvarlı camiler ile bu camilerin ön cephe düzenlemesi bu çalışmanın ana konusudur. Şimdiye kadar kalkan duvarlı camilerle alakalı akademik anlamda müstakil bir çalışma yapılmamıştır. Var olan tek çalışma⁴ da bu camilerdeki tuğla-taş işçiliklerini değerlendirmekle sınırlıdır. Bu makalede ise Bursa'daki mevcut kalkan duvarlı camiler hakkında bilgiler verildikten sonra kalkan duvarı bulunan camilerin cephe düzenlemelerindeki kompozisyonların benzer ve farklı yönleri anlatılmıştır. Ayrıca, camilerin ön cephe duvarı, beden duvarı ile kubbe yüksekliği ölçümleri yapılarak, aralarındaki uyum ile denge incelenmiştir. Cephedeki tuğla süslemelerin kökeni araştırılmış ve böylelikle, bu camilerin Osmanlı mimarisindeki yeri ve önemi tespit edilmeye çalışılmıştır.

A. Kalkan Duvarlı Camiler

Sözlükte, beşikçatı ile örtülü bir yapının mahyaya dik gelen duvarındaki üçgen bölüm⁵ olarak tanımlanan kalkan duvarı, daha çok Avrupa mimarisinde bu tanımla karşılık bulur. Türk-İslâm mimarisinde ise, giriş cephesindeki duvar yüksekliğinin, yapının beden duvarlarını aşacak şekilde yapılmış duvarına "kalkan duvarı", böyle yapılmış camilere de "kalkan duvarlı camiler" denmiştir. Şerife Özüdoğru, kalkan duvarının yapının kubbesini aşacak şekilde yükseltildiğinden bahseder.⁶ Ancak yaptığımız ölçümlerden de anlaşıldığı üzere, kalkan duvarının yüksekliği farklılıklar göstermekle birlikte hiçbir zaman caminin kubbesini aşacak biçimde yapılmamıştır.

Araştırmamız neticesinde, Bursa'da kalkan duvarı olan toplam otuz altı cami tespit edilmiştir.⁷ Başçı İbrahim Camii (15. yy.)⁸ hariç bu camilerin

⁴ Bk. Şerife Özüdoğru, "Bursa'da 15 - 16. yy. Kalkan Duvarlı Camilerde Taş-Tuğla İşçiliği", 3. Uluslararası Eskişehir Pişmiş Toprak Sempozyumu Bildiriler Kitabı, (Eskişehir : Eskişehir Tepebaşı Belediyesi Yayınları, 2003), 438 - 445.

⁵ Doğan Hasol, *Ansiklopedik Mimarlık Sözlüğü*, 14. baskı (İstanbul: Yem Yayınları, 2016), 234.

⁶ Özüdoğru, *Erken ve Klasik Devir Osmanlı Camilerinde Son Cemaat Yerlerinin Gelişimi ve Tipolojisi* (Eskişehir: Anadolu Üniversitesi Edebiyat Fakültesi Yayınları, 2005), 11.

⁷ Şerife Özüdoğru, tebliğinde Bursa'daki kalkan duvarlı cami sayısının yirmi altı olduğunu belirtir. Bk. Özüdoğru, "Kalkan Duvarlı Camilerde Taş-Tuğla İşçiliği", 439. Otuz altı caminin listesi Ekler 1'de verilmiştir. Bursa'daki kalkan duvarlı camilerin sayısının daha çok olduğu tahmin edilmektedir. Çünkü Bursa şehri tarih içinde pek çok deprem ve yangına maruz kalmıştır. Dolayısıyla günümüzde kalkan duvarsız olarak görülen bazı cami veya mescidlerin orijinalinde kalkan duvarlı olmaları ihtimal dâhilindedir.

hepsinin planı aynıdır. Diğer otuz beş caminin hepsi tek kubbeye örtülü küçük mahalle mescidleridir. Son cemaat yerleri ise daha çok tonoz ve bazen kubbeye kapatılmıştır. Kalkan duvarlı camilerin büyük çoğunluğu önce mescid olarak inşa edilmiş, sonrasında minber ve minare eklenerek camiye dönüştürülmüştür.

Bursa'daki kalkan duvarlı camilerin bazılarına ilişkin çelişkili ifade ve tespitler bulunmasına binaen öncelikle bu hususlarda izahat yapılması kanaatimizce isabetli olacaktır. Şöyle ki, Ekrem Hakkı Ayverdi, *Osmanlı Mimarîsinin İlk Devri* isimli eserinde, Alâeddin Camii'nin son cemaat yeri revakının üstünde ufak bir "kalkan duvarı" olsa da, bir oluk teşkil etmemesini önlemek için tonozla duvarın arasının doldurulduğunu ve suların da saçaktan damlamaya bırakıldığını anlatır.⁹ *Türkiye'de Vakıf Abideler ve Eski Eserler* isimli eserdeki sıralamaya göre, Bursa'da kalkan duvarının tarih olarak en erken örneği Osman Gazi'nin büyük oğlu Alâeddin Paşa tarafından yaptırılan Alâeddin Camii'nde (1326) bulunmalıdır. Verilen bilgilerde caminin üç sıra kirpi saçaklı "kalkan duvarı olduğu" yazılıdır.¹⁰ Fakat her iki kitapta da bilgilerle birlikte verilen fotoğraflarda kalkan duvarı görülmez. Albert Gabriel'in Alâeddin Camii çiziminde¹¹ de kalkan duvarı yerine üçgen alınlık dikkat çeker. Günümüzde Alâeddin Camii'nin ne kalkan duvarı ne de üçgen alınlığı mevcuttur. Bu sebeple, bu cami elinizdeki çalışmada kalkan duvarlı camilerin içinde değerlendirmemiştir.

Türkiye'de Vakıf Abideler ve Eski Eserler adlı kitabında, Orhan Gazi'nin oğlu Süleyman Paşa tarafından yaptırılan ve zamanla bulunduğu mahallenin ismiyle anılmaya başlanan Vele-i Helvâi Mescidi'nin (14. yy.) "kalkan duvarı" olduğundan söz edilmiştir. Kitaba göre bu mescidin kalkan duvarı yıkılmış, mescid çok harap vaziyette ve özel mülkiyettedir.¹² Ekrem Hakkı Ayverdi ise o gün için Süleyman Paşa Mescidi'nin tek bir duvarının kaldığından söz ederek sağlam kalan duvarın fotoğrafını¹³ vermiş ama fotoğrafın mescidin hangi duvar cephesine ait olduğunu bildirmemiştir.

⁸ Başçı İbrahim Camii ise ortasında şadırvan bulunan kapalı bir avluya sahiptir.

⁹ Ekrem Hakkı Ayverdi, *Osmanlı Mimarîsinin İlk Devri: Ertuğrul, Osman, Orhan Gaziler, Hüdavendigar ve Yıldırım Bayezid 630-805 (1230-1402)*, (İstanbul: İstanbul Fetih Cemiyeti, 1966), 90.

¹⁰ *Türkiye'de Vakıf Abideler ve Eski Eserler III (Bursa İl Merkezi)*, (Ankara: Vakıflar Genel Müdürlüğü Yayınları, 1983), 13.

¹¹ Albert Gabriel, *Bir Türk Başkenti Bursa I*, trc. Neslihan Er, Hamit Er, Aykut Kazancıgil, (Bursa: Osmangazi Belediyesi), 2009, 50.

¹² *Türkiye'de Vakıf Abideler ve Eski Eserler III*, 51.

¹³ Fotoğrafa bakıldığında, mescidin kalkan duvarı var gibi görünmektedir. Kanaatimizce, bu fotoğrafa istinaden mescidin kalkan duvarının olduğunu düşünülmüştür. Fotoğraf ve bilgi için bk. Ayverdi, *Osmanlı Mimarîsinin İlk Devri*, 204.

Bununla birlikte, mescidin kalkan duvarının olduğuna dair herhangi bir malumat vermez. Selçuk Şener tarafından hazırlanmış makalede¹⁴ mescidin batı ve güney cephe duvarlarının fotoğrafları bulunur ki güney cephesi bir evle bitişik vaziyettedir. Saadet Maydaer de caminin mihrap duvarı ile kesme taş-tuğla ile yapılmış tek bir duvarının ayakta kalabildiğini belirtir.¹⁵ Kâzım Baykal, yakın zamana kadar mescidin mamur olduğunu, Osmanlı Devleti'nin sonunda bu hâle geldiğini kaydeder.¹⁶ Ayrıca, Mülazım Abdülkadir Kadri, 1910 yılında basılan *Bursa Tarihi Kılavuzu* isimli eserinde bu camiden “unutulmuş bir cami” olarak bahsetmektedir.¹⁷ Bütün bu bilgilerden anlaşılıyor ki, mescid 20. yüzyılın başından beri harap vaziyettedir. Netice itibarıyla de *Türkiye'de Vakıf Abideler ve Eski Eserler* kitabında kalkan duvarlı diye bahsedilen Süleyman Gazi/Veled-i Helvâî Mescidi'nin kalkan duvarının olduğuna dair elimizde bir bilgi veya belge yoktur.

Fark edilen bir diğer karışıklık ise kalkan duvarlı camilerden biri olan Somuncu Baba (Şeyh Hâmid/Ayazma) Camii'nin bânisiyle ilgilidir. Cami, Fatih Sultan Mehmet dönemi tüccarlarından Başçı Hacı Sevindik tarafından, Yıldırım Bâyezid devrinde yaşamış ve 1412 yılında vefat etmiş mutasavvıf Somuncu Baba'nın ismine hürmeten yaptırılmıştır. Ayverdi, Tahtakale'de bulunan mescid ile Şeyh Hamid Mescidi'nin banisinin Başçı Hacı Sevinç olduğunu belirtir.¹⁸ Ancak Başçı Hacı Sevindik isimli bir mescid ve mahalle, İncirli civarında bulunmaktadır. Raif Kaplanoğlu ise Başçı Hacı Sevindik ile Hacı Sevinç'in aynı kişi olduğunu yazar.¹⁹ Aslında kronolojik olarak bakıldığında Bursa'daki ilk kalkan duvarlı cami, 1407 tarihli Somuncu Baba Camii olmalıdır. Fakat Ayverdi bu camiyle alakalı verdiği bilgilerde; caminin sarsıntı geçirip, son cemaat yerinin harap olduğundan ve yıkılan yerlerin tamiri esnasında üstüne bir kat daha eklendiğinden bahseder. Kitapta yer alan fotoğraflarda da cami bugünkü halinden oldukça farklıdır.²⁰ Caminin orijinalinde kalkan duvarının olup olmadığına dair bir bilgi bulunmamaktadır ama günümüzde caminin bir kalkan duvarı mevcuttur.

¹⁴ Y. Selçuk Şener, “XIV. Yüzyıl Bursa Yapılarında Erken Osmanlı Duvar Örgüsü”, *Türk Etnografya Dergisi* 20 (1997): 233.

¹⁵ Saadet Maydaer, *Osmanlı Klasik Döneminde Bursa'da Bir Semt Hisar*, (Bursa: Emin Yayınları, 2009), 71.

¹⁶ Kâzım Baykal, *Bursa ve Anıtları*, (Bursa: Aysan Matbaası, 1950), 67.

¹⁷ Mülazım Abdülkadir, *Bursa Tarihi Kılavuzu*, trc. Mehmet Fatih Birgül, Levent Ali Çanaklı, (İstanbul: Bursa İl Özel İdaresi, 2008), 58.

¹⁸ Ekrem Hakkı Ayverdi, *Osmanlı Mimarisinde Fatih Devri-III*, (İstanbul: İstanbul Fetih Cemiyeti, 1953), 87.

¹⁹ Raif Kaplanoğlu, *Bursa Yer Adları Ansiklopedisi*, (İstanbul: Bursa Ticaret Borsası Kültür Yayınları, 1996), 153.

²⁰ Ayverdi, *Osmanlı Mimarîsinin İlk Devri*, 400.

Koca Naip Camii'nin bânisi ve yapılış tarihi hakkında da yazarlar arasında bir mutabakat yoktur. Bu konuda en tafsilatlı malumat Ekrem Hakkı Ayverdi'ye aittir. Yazar, verdiği bilgilerden sonra “kalkanlı son cemaat mahalline sahip” Bursa'daki ilk örneğin Koca Naip Camii (Fotoğraf 1) olduğunu da ifade eder.²¹ Aslında, daha eski tarihlerde inşa edilmiş Bursa Gazi Orhan Bey (1339) ile Demirtaş (Timurtaş) Paşa Camileri'nin (1389 – 1390) de kalkan duvarı vardır. Fakat bu camiler, hem plan bakımından hem de beş kemerli cephe düzenlemeleriyle diğer kalkan duvarlı camilerden ayrılır. Muhtemeldir ki Ekrem Hakkı Ayverdi bu sebeplerden dolayı Koca Naip Camii'ni Bursa'daki kalkan duvarlı camilerin ilk örneği olarak kabul etmiştir. Ayrıca, Ekrem Hakkı Ayverdi kalkan duvarlı cami tarzının başladığı cami olarak Orhan Gazi devrine ait Geyikli Baba Camii'ni (14. yy. başı) işaret eder.²² Geyikli Baba Camii'nin giriş cephe düzenlemesi gerçekten Bursa'daki kalkan duvarlı camilerle büyük benzerlik gösterir.

Kalkan duvarlı camilerin en yoğun olarak inşa edildiği dönem 15. yüzyıldır. Camilerin bu yüzyılda çoğunluk göstermesi, Edirne ve İstanbul'un başkent olmasından sonra geri planda kalan Bursa şehrindeki büyük boyutlu cami inşaatının duraklaması olarak yorumlanmıştır.²³ Hâlbuki bu camilerin bugün Bursa'nın merkez ilçeleri olan Osmangazi ve Yıldırım ilçelerinde toplanmış olması, 15. yüzyılda bu bölgedeki nüfus ve var olan selâtin camilerinin cuma namazı için ihtiyacı karşıladığını düşünürsek, zaten o dönem için büyük boyutlu bir cami gereksiniminin de olmadığı ortadadır. Mescidlerin çoğunun inşaat tarihi, Fatih Sultan Mehmet'in padişahlık yaptığı zamana denk gelir.²⁴ Kanunî Sultan Süleyman döneminde de devam eden bu tarz camilerin, 16. yüzyıldan sonra bir daha tercih edilmediği anlaşılır. Bursa'da kalkan duvarlı olarak inşa edilmiş son cami ise Bahri Baba Camii (16. yy.)'dir. (Fotoğraf 2)

Kalkan duvarlı camilerin sadece üç tanesi Osmanlı hânedan mensupları tarafından yaptırılmıştır. Bunlar, Bedrettin (Hafsa Sultan) (1443)²⁵, Selçuk

²¹ Ayverdi, *Osmanlı Mimarîsinin İlk Devri*, 265 – 267.

²² Ayverdi, *Osmanlı Mimarîsinde Çelebi ve II. Sultan Murad Devri*, 279.

²³ Özüdoğru, “Kalkan Duvarlı Camilerde Taş-Tuğla İşçiliği”, 438.

²⁴ On dokuz mescid bu dönemde inşa edilmiştir. Kara Şeyh Camii'nin hangi padişah döneminde yapıldığı belli değildir. Sadece 15. yüzyıla ait olduğuna dair bilgi vardır. Afife Batur makalesinde caminin 1450'lerde inşa edildiğini belirtmiştir. Bk. Afife Batur, “Osmanlı Camilerinde Almaşık Duvar Üzerine”, *Anadolu Sanat Araştırmaları* 2/2 (1970): 160.

²⁵ Cami hakkında bilgi için bk. Candan Ülkü, “Hafsa Hatun”, *Türkiye Diyanet Vakfı İslâm Ansiklopedisi* (İstanbul: TDV Yayınları, 1997), 15/120-21.

Hatun (1450)²⁶ ve Hatice İsfendiyar Cami (15. yy.)²⁷'leridir. Diğer camilerin bânileri arasında hoca, esnaf, vezir, mutasavvıf ve şair gibi çok farklı mensubiyetleri olan şahsiyetler bulunur.

Bazı camilerin iki isimle birlikte anılmaları dikkat çekicidir. Bu durumun sebepleri şu şekilde açıklanabilir. Aslında bir tüccar tarafından yaptırılmış olan mescide, mescidin bulunduğu mahalde medfûn manevi büyüğünün ismi verilmiştir. Somuncu Baba (1407), Akbıyık (15. yy.)²⁸ ve Mecnun Dede (15. yy.)²⁹ Camileri bu duruma örnektir. Hafsa Sultan Camii'nin Bedrettin Camii olarak anılması ise Kâzım Baykal'a göre³⁰ aslında caminin Emir Buharî'nin ikinci halifesi Bedreddin Mahmud'un kendi adına yaptırmış olduğunu belirtmesinden kaynaklanmaktadır. Ekrem Hakkı Ayverdi ise caminin Bedrettin isminde bir zat tarafından tamir edilmiş olabileceği ihtimali üzerinde durur.³¹ Kamberler (1459), Ahmet Dai (1471), Maksem (1479), Altıparmak (15. yy.), Fıskırık (15. yy.) gibi camiler ise buldukları bölgeden dolayı hem bu isimlerle hem de bânilerinin isimleriyle birlikte anılmaktadırlar.

Kalkan duvarlı camilerin bir kısmı, 1855 Bursa depreminden oldukça etkilenmiştir. Bazıları az, bazıları çok zarar görmüş, bazılarının ise minarelerinde hasarlar meydana geldiği tespit edilmiştir.³² 2018 yılı itibariyle de kalkan duvarlı camilerden beş tanesinin Vakıflar Genel Müdürlüğü tarafından yenileme çalışmaları devam etmektedir. Bunlar; Koca Naip (14. yy. ilk yarısı), Sitti Hatun (Kamberler)(1459), Başçı İbrahim (15. yy.), Meydancık (15.yy.) ve Musa Baba Cami (16.yy.)'leridir.

Bursa'daki kalkan duvarlı camilerden 2 tanesinin kalkan duvarı bugün bulunmamaktadır. Maksem (Düstürhan) Camii (1479)'nin bir dönem kalkan duvarlı olduğu bilgisi kaynaklarda geçer.³³ *Bursa Kültür Varlıkları Envanteri: Anıtsal Eserler* isimli eserde Veled-i Habib Camii (15.yy.)'nin restorasyon

²⁶ Selçuk Hatun ve camiyle ilgili olarak bk. Kamil Kepecioğlu, *Bursa Kütüğü*, C. 4, trc. Osman Çetin, Mustafa Kara, Mefail Hızlı, Hüseyin Algül, M. Asım Yediyıldız, (Bursa : Bursa Büyükşehir Belediyesi Yayınları, 2009), 89 - 90.

²⁷ Kamil Kepecioğlu, Hatice İsfendiyar Hatun Mektebi'nden bahseder ama camiyle ilgili malumat vermez. Bk. Kepecioğlu, *Bursa Kütüğü*, C. 2, 169.

²⁸ Akbıyık Sultan'la ilgili bilgi için bk. H. Kâmil Yılmaz, "Akbıyık Sultan", *DİA* (İstanbul: Türkiye Diyanet Vakfı, 1989), 2/223.

²⁹ Mecnun Dede hakkında bilgi için bk. Mehmed Şemseddin, *Bursa Dergâhları Yâdigâr-ı Şemsî I-II*, haz. Mustafa Kara, Kadir Atlansoy, (Bursa: Uludağ Yayınları, 1997), 541.

³⁰ Baykal, *Bursa ve Anıtları*, 128.

³¹ Ayverdi, *Osmanlı Mimarîsinin İlk Devirleri*, 276.

³² Neslihan Özaydın, *Arşiv Belgeleri Işığında 1855 Bursa Depremi ve Bursa Yapılarına Etkileri*, (Doktora Tezi, Bursa Uludağ Üniversitesi, 2017), 93 - 99.

³³ *Türkiye'de Vakıf Abideler ve Eski Eserler III*, 121.

enasında kalkan duvarsız olarak inşa edildiği belirtilir.³⁴ Hacılar Camii'nin (1466) kalkan duvarı ise bir dönem üçgen alınlık şeklinde³⁵ değiştirilmiş olup, Bursa Eski Eserleri Sevenler Kurumu tarafından 1953 yılında aslına uygun hâle getirilmiştir.³⁶

İstisnâî bir durum olarak Yerkapı (Bâb-ı Zemin / Kara Ali) (14. yy.) ile Umur Bey Cami (15. yy.)'lerinde, kalkan duvarlı camilerde görmeye alışkın olduğumuz giriş cephesindeki yükseklik, giriş cephesinde değil, caminin iki yan duvarında yapılmıştır. Ayrıca, Yer Kapı Camii'nin girişi kuzey cephede değil de doğu cephesindedir. Camilerin yan duvarlarındaki bu yüksekliklerin, camilerin orijinalliğini kaybetmesinden kaynaklandığı düşünülmektedir.³⁷ Ancak her iki cami kalkan duvarlı olsa bile, cephe düzenlemesi bakımından diğer kalkan duvarlı camilerden oldukça farklıdır. Bir diğer farklı uygulama da Hıdırlık (Nilüfer Hatun) Camii (16.yy.)'nde karşımıza çıkar. Bu caminin de ön cephesinde bir yükselti görülür ve bu yükseltiyle ön cepheye vurgu yapılmak istenmiştir fakat bu yükselti, diğer kalkan duvarlı camilerdekiler gibi bütün cepheyi kaplar vaziyette değildir. Bununla birlikte, caminin üç kemer açıklığı da bulunmaz. Tek bir kemer açıklığı ile giriş cephesi düzenlenmiştir. Bu sebeplerden ötürü çalışmamızda, Hıdırlık Camiini de kalkan duvarlı camiler arasında değerlendirilmemiştir.

Bursa'yla özdeşleştirilen kalkan duvarlı camilerle benzerlikleri bulunan iki cami Kütahya'da karşımıza çıkmaktadır. Germiyanoglu Süleyman Şah zamanında Şeyh Mehmet b. Şeyh Alaeddin tarafından 1377 yılında yaptırılan Kütahya Kurşunlu Cami'nin³⁸ (Fotoğraf 3) ön cephe düzenlemesine baktığımızda, üç sivri kemerli açıklığı, kirpi saçakları, balık pulu ve zikzak şeklinde tuğla süslemeleri bize Selçuk Hatun (1450), Bedrettin (Hafsa Hatun) (1443), Sitti Hatun (Kamberler) (1459) ve Tuz Pazarı Camii'ni (1479) hatırlatır. Caminin inşa tarihi 1377'dir fakat cami 1520 yılında bir onarımdan geçmiştir ve bugün her ne kadar caminin giriş cephesinde taş malzeme görülse de, beden duvarındaki almaşık duvar, caminin orijinalliği hakkında bilgi verir. Bu caminin tek eksiği kalkan duvarı yüksekliğinin bulunmamasıdır. Onun dışında tipik bir kalkan duvarlı cami olduğu söylenebilir. Kütahya'da, Çelebi Mehmet ve II. Murat ricalinden Arslan Bey'in yaptırmış olduğu Arslan Bey ya da Meydan Camii³⁹ (Fotoğraf 4) olarak bilenen caminin cephe

³⁴ Neslihan - Hamdi Dostoğlu, *Bursa Kültür Varlıkları Envanteri: Anıtsal Eserler*, (Bursa: Bursa Büyükşehir Belediyesi Yayınları, 2011), 210.

³⁵ Fotoğraf için bk. Gabriel, *Bir Türk Başkenti Bursa II*, 74.

³⁶ Caminin onarımıyla alakalı bilgi için bk. Kâzım Baykal, *Bursa'da Hacılar Camii Tamiri Münasebetiyle* (Bursa: Bursa Eski Eserleri Sevenler Kurumu Yayınları, 1953).

³⁷ Özlem Çuhadar, *Bursa Camilerinde Revak*, (Bursa: Bursa Büyükşehir Belediyesi Yayınları, 2011), 161.

³⁸ İsmail Hakkı Uzunçarşılı, *Kütahya Şehri*, (İstanbul: Devlet Matbaası, 1932), 77.

³⁹ Cami hakkında bilgi için bk. Uzunçarşılı, *Kütahya Şehri*, 147.

düzenlemesi de yine aynı Bursa'daki kalkan duvarlı camilerde olduğu gibi üç kemer açıklıklıdır. Bursa'dakilerden farkı ise kalkan duvarında kirpi saçak bulunmaması, kemerlerin sütunlarla desteklenmiş olması ve cephede düzgün kesme taş kullanılmış olmasıdır. Ancak, düzgün kesme taşın onarımlar esnasında kullanılmış olma ihtimali yüksektir. Çünkü caminin beden duvarları, Bursa'daki camiler gibi almaşık duvar tekniğindedir.

Çalışmamız esnasında Bursa'da kalkan duvarına sahip olan mimarî eserlerin sadece mescid ya da camiyle sınırlı kalmadığı da fark edilmiştir. Tekke, türbe, medrese gibi yapılarda da kalkan duvarının kullanıldığı görülür. Bursa'daki Abdal Mehmed Türbesi (1450) (Fotoğraf 5), Yer Kapı Dârülkurrâsı (1492) (Fotoğraf 6), Hatice Hatun Türbesi (16. yy.), Kalenderhâne Tekkesi (16. yy.)⁴⁰, Şair Ahmet Paşa Medresesi'nin dershane girişi gibi mimarî eserler bu duruma örnek olarak gösterilebilir. Ayrıca, Abdal Mehmed Türbesi'nin ön cephe düzenlemesi ile kalkan duvarlı camilerin ön cephe düzenlemesi arasında benzer uygulamalar bulunur. Bunlar, Bursa kemeri ve kemer alınlığının geometrik tuğla süslemeleridir.

B. Camilerin Cephe Düzenlemeleri

Kalkan duvarlı camilerin büyük çoğunluğunun cephesi, aslında son cemaat yerinin sonradan camekânla kapatılmasıyla oluşturulmuştur. Şu an restorasyonda olanlar dışında, son cemaat yeri kapatılmayan ve orijinal haliyle duran iki cami vardır. Bunlar, Hatice İsfendiyar (15. yy.) ve Veled-i Habib Cami (15.yy.)'leridir.

Genellikle kalkan duvarlı camilerin ön cephesi tipolojik olarak, üç kemer açıklıklı olarak düzenlenmiştir. Üç kemer, iki paye üzerine oturur. Yani taşıyıcı olarak sütun kullanılmamıştır. Bu kemerler, çoğunlukla sivri kemer şeklindedir. İki istisna bu düzenlemenin dışındadır. Veled-i Yaniç Camii (1440), tek bir kemerinin üzerine yerleştirilmiş beşik kemer alınlığındaki kitabesiyle son cemaat mahalline açılırken, Hacı Seyfettin Camii (15. yy.) iki sivri kemerli cephe düzenlemesiyle diğerlerinden ayrılır. Ayrıca Hacı Seyfettin Camii (15. yy.)'nde sivri kemerin arasına küçük bir sivri kemer şeklinde "çökertme"⁴¹ yerleştirilmiş ve çökertmenin içi bal peteği formunda geometrik bir bezemeyle doldurulmuştur.

Camilerin üç kemerli cephe düzenlemesinde, ortada bulunan giriş kemer açıklığı, yanlardaki kemer açıklıklarından daha dar tutulmuştur. İstisnasız bütün kalkan duvarlı camilerde böyledir. Kara Şeyh (15. yy.) ve Hoca Taşkın Cami (1440)'leri hariç bütün kalkan duvarlı camiler, kirpi saçıklıdır. Kirpi

⁴⁰ Fotoğraf için bk. *Bursa Kültür Varlıkları Envanteri: Anıtsal Eserler*, 127.

⁴¹ Kalkan duvarlı camilerde sıkça karşımıza çıkan bu uygulama için Ekrem Hakkı Ayverdi, "çökertme" terimini kullanmıştır. Biz de ona istinaden, böyle kullanmayı uygun gördük.

saçakların sıra sayısı camilere göre değişiklik gösterir. Bazıları tek sıra, çoğunluğu iki sıra şeklindedir. Hacılar (1466), Ahmet Dai (1471), Acem Reis (15. yy.), Yeni Bezzaz Cami (15. yy.)'lerinde saçak sırası üçe kadar çıkmıştır.

Bazı camilerde son cemaat yerindeki giriş kemerinin, diğer iki kemerden daha yüksek yapıldığı fark edilir. Bu şekilde girişin vurgulandığı camiler şunlardır; Sitti Hatun (Kamberler) (1459), Kara Kâdi (1460), Hacılar (1466), Maksem (Düstürhan) (1479), Acem Reis (15. yy.), Akbıyık (Veled-i Harir) (15. yy.), Altıparmak (15. yy.), Başçı İbrahim (15. yy.), Meydancık (15. yy.).

Bedrettin (Hafsa Hatun) (1443), Selçuk Hatun (1450), Sitti Hatun (Kamberler) (1459), Maksem (Düstürhan) (1479), Acem Reis (15. yy.) ve Başçı İbrahim Cami (15. yy.)⁴²'lerinin cephe düzenlemelerine baktığımızda ise cami girişinin farklı bir yolla vurgulandığı anlaşılır. Bu camilerde, giriş kemerinin üzerinde, tuğla veya taş malzemeyle oluşturulmuş dikine bir çerçeve bulunur.⁴³ Sitti Hatun (Kamberler) (1459) ve Acem Reis Camii (15. yy.) dışındaki, diğer dört camide de bu çerçevenin içi altıgenlerle doldurulmuştur. Maksem (1479) ve Başçı İbrahim Cami (15. yy.)'lerinin cephe düzenlemesi de tamamen aynı gibidir. Fakat Başçı İbrahim Camii'nin ortadaki sivri kemerinin üzerine yerleştirilmiş ufak turkuaz renkli çini parçaları, cepheyi farklı kılan bir ayrıntı olmuştur.

Kalkan duvarlı camilerin ön cephe düzenlemesinde, bir grup caminin bu üç kemer açıklığının üstünde herhangi bir süsleme unsuru olmadığı, bazılarının ise farklı yöntemler uygulanarak cephenin daha hareketli bir hale getirildiği tespit edilmiştir. Bu nedenle, camiler iki farklı başlık altında değerlendirilmiştir.

1. Kalkan Duvarının Sade Olarak Bırakıldığı Camilerin Ön Cephe Düzenlemeleri

Kalkan duvarının sade olarak bırakıldığı camileri inşa tarihine göre sıralarsak; İbn Bezzaz (15. yy. ilk yarısı), Nalbantoğlu (1429), Hoca Ali (1439), Hoca Taşkın (1440), Zeyniler (15. yy. ortaları), Azep Bey (1456), Kara Kâdi (1460), Acem Reis (15. yy.), Akbıyık (Veled-i Harir) (15. yy.), Duhter-i Şeref (Fişkırık) (15. yy.), Hatice İsfendiyar (15. yy.), Mecnun Dede (Çakır Ağa) (15. yy.) , Somuncu Baba (Şeyh Hamid/Ayazma) (1407), Veled-i Habib (15. yy.), Yeni Bezzaz (15. yy.), İsa Bey Fenârî (15. yy. sonları), Simkeş (15. yy. sonları), Pir Emir (1495) ve Musa Baba Cami (16. yy. başı)'leri olduğu tespit edilir.

⁴² Cami hakkında bilgi için bk. Selda Kalfazade Ertuğrul, "Başçı İbrâhim Camii", *Türkiye Diyanet Vakfı İslâm Ansiklopedisi* (İstanbul: TDV Yayınları, 1992), 5/128.

⁴³ Engin Yenal, bu formu ters "U" olarak tanımlamıştır. Bk. Engin Yenal, *Osmanlı Mimarlığı Erken Döneminde Bursa'da Yapıların Oluşumu* (Bursa: Bursa Büyükşehir Belediyesi Yayınları, 2012), 83.

Bu gruba giren camilere bakıldığında, camilerin yapılış tarihleri ile ön cephe düzenlemelerinin birbiriyle bir uyum içerisinde olduğu anlaşılmıştır. Yani yapılış tarihi birbirine yakın olan camilerin, ön cephe düzenlemeleri de birbirine benzemektedir. İbn Bezzaz (15. yy. ilk yarısı) ile Nalbantoğlu Cami (1429)'lerinin cephe düzenlemesi tamamen aynı denilebilir. Her iki caminin giriş kapısı sövelerindeki iki renkli mermer geçmeler, basık kemere işlenmiştir. Kemer üstünde sülüs yazıyla bir âyet-i kerime yer alır.⁴⁴ Yazının üstünde, dendanlar bulunur. Nalbantoğlu Cami'nde İbn Bezzaz'dan farklı olarak bu dendanlar rumi şeklindedir ve kapının üzerinde bir de Bursa kemeri mevcuttur. Nalbantoğlu Cami'nin kapısındaki basık kemer şeklindeki mermer sövenin köşelerindeki ustaca yapılmış bezemelerin içine tarih ve imza yerleştirilmiştir. Sağ köşede "amel-i İsmâil Sönmez"⁴⁵, sol köşede ise "Bursa 1959" yazılıdır. Ayrıca her iki caminin cephesindeki oyma mermer parmaklıklar ve parmaklıklardaki Bursa kemeri ayrıntısı da (Fotoğraf 7) oldukça dikkat çekicidir.⁴⁶ Bursa kemerli bu mermer parmaklıkların aynısı, Bursa Koza Han (1492) ile Fidan Han 'da(15. yy.) (Fotoğraf 8) da görülür.⁴⁷

Yine inşa tarihleri birbirine çok yakın olan Hoca Ali (1439) ile Hoca Taşkın Camileri'nin (1440) cephe düzenlemesinde de hiçbir fark yoktur. Ortadaki sivri kemerin altında bir Bursa kemeri vardır ve bu kemer alınlığı tuğla süslemeyle doldurulmuştur.

Zeyniler Camii'nin (15. yy. ortaları) cephesinde diğer camilerden değişik bir uygulama vardır. Diğer camilerin hepsinde üç kemer de sivri kemer olarak belirlenmişken, Zeyniler Camii'nde girişin sağlandığı ortadaki kemerde beşik kemer uygulanmıştır. Buna benzer bir uygulama daha sonrasında, Simkeş Camii'nde (15. yy. sonları) daha karşımıza çıkar. Simkeş Camii'nde Zeyniler'den farklı olarak, yine diğer camilerde görmeye alışkın olduğumuz giriş kemerinin altında Bursa kemeri de yer alır.

⁴⁴ "Muhakkak ki namaz, müminlerin üzerine, vakitleri belirlenmiş bir farzdır." Nisa Suresi/103. âyet.

⁴⁵ İsmail Sönmez'le ilgili bilgi için bk. Mehmed Safiyüddin Erhan, *Bir Zamanlar Bursa'yı : Bir Payitahtın Pâyimali*, (İstanbul : Sufi Kitap, 2016), 72 - 78.

⁴⁶ Tuz Pazarı Camii'nde de benzer mermer parmaklık vardır fakat Bursa kemeri yoktur ve kapı sövelerindeki mermer geçmeler, basık kemer şeklindedir. Ancak bu camide istisnai bir durum olarak caminin kapısı doğu taraftadır ve giriş, orta kemer açıklığından değil, cephenin sağ tarafındaki kapıdan gerçekleştirilmektedir.

⁴⁷ Bursa kemerli mermer parmaklıkların hem camiye hem de hanlara ne zaman yapıldığına dair bir bilginiz yoktur. Yani bunlar, yapıların orijinalinde mi böyleydi yoksa sonradan mı değiştirildi bilinmemektedir. Çünkü Koza Han'ın eski fotoğraflarında bu mermer parmaklıkların bal peteği şeklinde olduğu fark edilir. Bu nedenle, daha sonradan yapılmış olabilecekleri akla gelir. Ancak, makalede dikkat çekmek istediğimiz husus; Bursa'daki mimarî eserler arasındaki bu Bursa'ya özgü "Bursa kemeriyle" bir uyum ve bütünlük sağlanmış olmasıdır.

Giriş kemerinin altında Bursa kemerinin var olduğu başka camiler de mevcuttur. Acem Reis (15. yy.), Hatice İsfendiyar (15. yy.), Mecnun Dede (Çakır Ağa) (15. yy.) ile Yeni Bezzaz Camileri'nde kemer alınlığı sadece tuğlayla örülerek oluşturulmuştur. Kara Kâdi (1460), Akbıyık (Veled-i Harir) (15. yy.) ve Pir Emir Cami'lerinde (1495) ise kemer alınlığı geometrik bezemelerle doldurulmuştur. Musa Baba Camiinde (16. yy. başı) sadece bu camiye has bir uygulama olarak kemer alınlığına amatörce nesih yazı stiliyle yazılmış bir "Allah" lafzı yerleştirilmiştir. "Allah" lafzının her iki yanında yıldız motifi vardır. Zemin beyaz badana ile boyanmıştır.

Azep Bey (1456), Duhter-i Şeref (Fışkırık) (15. yy.), Somuncu Baba (Şeyh Hamid/Ayazma) (1407), Veled-i Habib (15. yy.) ve İsa Bey Fenâri (Güdük Minare) (15. yy. sonları) Camileri kalkan duvarlı camiler arasında cephe düzenlemesi bakımından en yalın olanlarıdır. Yalnız İsa Bey Fenâri (Güdük Minare) Camiinin ön cephesinde sağ alt duvarında mermer bir blok bulunur. Mermer blokta iç içe geçmiş daireler ile dairelerin ortasına yıldız motifi işlenmiştir.

2. Kalkan Duvarında Süsleme Olan Camilerin Ön Cephe Düzenlemeleri

Kalkan duvarlı camilerin üç kemer açıklığının üst bölümünde bulunan süslemeler; bazen tek, bazen üç çökertmeli bazen de tuğlalarla oluşturulmuş geometrik bezemeli bir düzenlemeyle gerçekleştirilmiştir.

Koca Naip Camii'nin (14. yy. ilk yarısı) kalkan duvarında altıgen iki çini parçası bulunur. Ekrem Hakkı Ayverdi, bu çinilerin sayısının daha fazla olduğundan ama 1960 yılında sadece iki tanesinin kaldığından söz eder.⁴⁸

Bedrettin (Hafsa Hatun) Camii'nin (1443) cephesinde ise tuğlalar vesilesiyle zikzaklar oluşturulmuş ve böylelikle kalkan duvarı tezyin edilmiştir. Bedrettin (Hafsa Sultan) ve Selçuk Hatun Camii'nin ön cephe düzenlemesi bütünüyle birbirinin aynıdır. Aralarındaki tek fark, Selçuk Hatun Camii'ndeki (1450) giriş kemerinin altında bir Bursa kemerinin bulunması ve bu iki kemer arasındaki alınlığın da çini altıgenlerle bezenmiş olmasıdır. Kalkan duvarındaki zikzak tuğla süslemeler, Sitti Hatun (Kamberler) Camii'de (1459) vardır.

Yiğit Köhne Camii'nin (1449) kalkan duvarı, eşsiz cephe düzenlemesiyle dikkat çeker. Tek sıra halinde on yedi tane sivri kemerli "kör mihrapçık"⁴⁹, başka hiçbir kalkan duvarlı camide görülmez.

⁴⁸ Ayverdi, *Osmanlı Mimarîsinin İlk Devri*, 266.

⁴⁹ Bu ifade Ekrem Hakkı Ayverdi'ye aittir. Bk. Ayverdi, *Osmanlı Mimarîsinde Çelebi ve II. Sultan Murad Devri*.

Yapılış tarihleri birbirine çok yakın olan Hacılar (1466) ile Ahmet Dai Camileri'nin (1471) cephe düzenlemeleri de ufak tefek farklılıklarla neredeyse aynıdır. Her iki caminin kalkan duvarında üç çökertme ile ortadaki çökertme içine yerleştirilmiş kitabe⁵⁰ yer alır. Hacılar Camii'nde (1466) her üç çökertme de sivri kemer formunda iken, Ahmet Dai Camii'nde (1471) ortadaki sivri kemer, diğer ikisi ise Bursa kemeri şeklindedir. Çökertmelerin içi zikzak tuğlalar biçiminde doldurularak, cepheye hareketlilik kazandırılmıştır. Hacılar Camii'nde (1466) giriş kemerinin üzerinde yine Bursa kemeri bulunur. Benzer bir kompozisyon, Kara Şeyh (15. yy.) ve Bahri Baba Camileri'nde (16.yy.) de tekrar eder. Ancak, bu camilerin kitabesi kalkan duvarında değildir. Kara Şeyh Camii'nin giriş kemeri üzerindeki tek parça yeşil çini dikkat çekicidir. Ayrıca, Bahri Baba Camii'nde (16.yy.) de Ahmet Dai Camii'nde (1471) olduğu gibi Bursa kemerli bir uygulama yoktur.

Tuz Pazarı Camii'nde (1479) farklı bir kompozisyon uygulanmış, kalkan duvarında tuğla malzemeye değişik bir tarz denenmiştir. Kalkan duvarı, üç çerçeve ile üç bölüme ayrılmıştır. Yanlardaki çerçevelerin içi aynı biçimde iken, ortadaki çerçevenin içi zikzak tuğlalarla örülüdür. Yanlardaki çerçeveler ise iki dikine tuğla arasına bir taş konularak gerçekleştirilmiştir.

Altıparmak Camii'nin (15. yy.) kalkan duvarında tek bir sivri kemer şeklinde çökertme bulunur ve çökertme içinde tuğlalardan zikzak formu yer alır. Bu camide de diğer camilerde görmeye alışkın olduğumuz biçimde Bursa kemeri ile giriş kemeri arasındaki kemer alınlığı, altıgenlerle (Fotoğraf 9) bezenmiştir. Benzer bir uygulama Selçuk Hatun Camii'nde de (1450) vardır. Kemer alınlığının altıgenlerle bezenmesi, Bursa Orhan Gazi Camii (1339 - 1340) son cemaat yerinin doğu ve batı cepheleri ile Bursa Hüdavendigâr Camii (1367 - 1385) ön cephesinin giriş kemerinin ikici katında ve yine ikinci katta doğu ve batı cephelerinde (Fotoğraf 10) de fark edilen bir uygulamadır.

C. Almaşık Duvar Tekniği

Küçük ölçekli bu camilerin hemen hemen hepsi almaşık duvar tekniğinde inşa edilmiştir. Sadece İsa Bey Fenârî Camii (15. yy. sonları), bu durumun dışındadır. Caminin sadece kuzey cephesinde taş kullanılmış, diğer duvarlar yine almaşık duvar tekniğinde yapılmıştır. Kuzey cephesinin de onarım esnasında bu hâle getirilmiş olma ihtimali yüksektir.

⁵⁰ Daha öncesinde giriş kapısı üzerinde bulunan bu kitabe, 1953 yılındaki onarımda buraya konmuştur. Bk. *Türkiye'de Vakıf Abideler ve Eski Eserler III*, 7.

Bursa'daki kalkan duvarlı camilerin almaşık duvar örgü sistemi hakkında yapılmış çalışmalar mevcuttur.⁵¹ Tekrara düşmemek adına daha önce teknik açıdan değerlendirilen camilere burada yer verilmeyecektir. Bu çalışmalarda bulunmayan dokuz adet cami daha tespit edilmiştir. Bunlar; Hoca Ali (1439), Hoca Taşkın (1440), Kara Kâdi (1460), Hatice İsfendiyar (15. yy.), Veled-i Habib (15. yy.), İsa Bey Fenârî (Güçük Minareli) (15. yy. sonları), Mücellidî (Resulzâde) (1500), Musa Baba (16. yy. başı) ve Bahri Baba Camileri'dir (16. yy.).

Almaşık duvar örgüsünde kullanılan teknikler, camilere göre farklılıklar gösterir. Hoca Ali Camii'nin (1439) kalkan duvarında, 3/1+2/1 biçiminde yani üç sıra tuğladan sonra bir sıra taş ile iki sıra tuğladan sonra tek sıra taşın takip edildiği dikey almaşık duvar tekniği uygulanmıştır. Hoca Taşkın (1440), Kara Kâdi (1460), Hatice İsfendiyar (15. yy.), Musa Baba (16. yy. başı) ve Bahri Baba Camileri'nde (16. yy.) 3/1+3/1 şeklinde bir düzenleme bulunur. Veled-i Habib Camii (15. yy.), İsa Bey Fenârî (Güçük Minareli) (15. yy. sonları) ve Mücellidî (Resulzâde) Camii'nin (1500) beden duvarlarında 2/1+1/1 biçiminde örülmüş bir duvar mevcuttur.

Engin Yenal, *Osmanlı Mimarlığı Erken Döneminde Bursa'da Yapıların Oluşumu* isimli eserinde, taş/tuğla almaşık duvar düzeni dışında, işlenmiş taş ve pişmiş toprak parçalar almaşıklığı başlığı altında Bursa'daki mimarî eserleri değerlendirmiştir. Bu sınıflandırmaya göre, İbn Bezzaz Camii (15. yy. ilk yarısı), üçgen pişmiş toprak/üçgen taş; Akbıyık (Veled-i Harir) (15. yy.) ve Acem Reis Camileri (15. yy.), üçgen pişmiş toprak/altıgen taş; Selçuk Hatun Camii (1450), kare pişmiş toprak/kare küçük taş; Acem Reis Camii, ince tuğla/kare kesme taştan yapılmıştır.⁵²

D. Ölçümler

Bugün kalkan duvarı olan otuz dört camide⁵³ gerçekleştirilen ölçümlerden⁵⁴ anlaşılmaktadır ki, camilerin kalkan duvarlarının yükseklikleri birbirinden farklıdır. Camilerin giriş yani ön cephe duvarı yüksekliği, yaklaşık 6 m. ile 10 m. arasında değişiklik gösterir. Bu ölçümlerde zamanla meydana gelen kot farklılığını da göz önünde bulundurmak gerekir. Buna rağmen, cephe yüksekliği hiçbir camide kubbe yüksekliğini geçmemiştir.

⁵¹ Bu çalışmalar Batur, "Osmanlı Camilerinde Almaşık Duvar Üzerine", Özudoğru, "Kalkan Duvarlı Camilerde Taş-Tuğla İşçiliği" ve Mehmet Kutlu, "XIV-XV. Yüzyıllara Ait Osmanlı Camilerinde Görülen Tuğla-Taş Almaşıklığı Üzerine Gözlemler", *Sanat Tarihi Dergisi*, 26/1 (2017): 131-53.

⁵² Yenal, *Bursa'da Yapıların Oluşumu*, 81.

⁵³ Maksem (Düstürhan) ile Veled-i Habib Camileri'nin kalkan duvarı kaldırıldığı için, bu camilerde ölçüm yapılmamıştır.

⁵⁴ Bk. Ekler 2. Restorasyonda olan camilerin ölçümleri, Bursa Vakıflar Bölge Müdürlüğü'nden alınmıştır.

Kubbe yüksekliğinin de yaklaşık 8 m.'den 12 m.'ye kadar çıktığı tespit edilmiştir.

Kalkan duvarının yüksekliği ise, yaklaşık olarak 1 m. ile 3 m. arasındadır. Camilerin inşa tarihi ile bu yükseklikler arasında herhangi bir bağlantı bulunmamaktadır.

Değerlendirme

Bursa'daki kalkan duvarlı camilerin ön cephe düzenlemesini, üç yönden değerlendirmek yerinde olacaktır. Birincisi, kalkan duvarının hangi sebeple ortaya çıktığı, ikincisi üç kemer açıklığının nereden geldiği, üçüncüsü ise cephede görülen tuğla işçiliğinin menşesidir.

Kalkan duvarıyla birlikte camiye verilmek istenen etki hususunda bütün yazarlar hemfikirdir. Caminin giriş cephesindeki duvarın beden duvarından daha yüksek tutulmasının ardında, Selçuklu mimarisinin en belirgin özelliği olan taç kapılara benzetme çabası bulunur. Henüz kendi kimliğini bulamamış Osmanlı mimarisinde böyle bir etkilenmenin olması olağandır. Ayrıca, daha çok mahalle mescidi olarak inşa edilmiş bu yapılarda yüksek maliyet gerektiren işçilik yerine, sadece ön cephe duvarının yükseltilmesiyle yapıya heybetli bir görünüm kazandırılmıştır. Karahanlılar'la birlikte başlayan taç kapı geleneğindeki sivri kemerin bu camilerde de sayısının üç çıkarılarak devam ettiği ancak mukarnasın uygulanmadığı görülür.

Üç kemerli açıklığın nereden geldiğiyle alakalı ise iki farklı görüş mevcuttur. Bazı yazarlar; üç kemerli bu son cemaat yerinin Bizans kiliselerindeki nartekslerden etkilendiğini iddia ederken, bazıları ise Anadolu Beylikler döneminde birçok mescidin bu şekilde yapıldığını belirtir. Ahmet Ersen, doktora tezinde⁵⁵ üç açıklıklı revak düzenin narteks olgusuyla çağrışım yaptığını yazar fakat aksi bir görüşün⁵⁶ olduğunu da dipnotta belirtmekten geri durmaz. Sadi Dilaver ise, mescidlerin revak düzenin Bizans kilise nartekslerinden etkilendiği görüşüne tamamen itiraz eder ve Anadolu'da eskiye gidildikçe bu mescidlere kaynaklık edebilecek pek çok örnekle karşılaşıldığından bahseder. Bunlar, 13. yüzyıla ait Selçuklu mescitleridir. Ayrıca bu narteks etkisi görüşünün kaynağı olarak Kemali Söylemezoğlu'nu işaret eder.⁵⁷

⁵⁵ Ahmet Ersen, *Erken Osmanlı Mimarisinde Cephe Biçim Düzenleri ve Bizans Etkilerinin Niteliği*, (Doktora tezi, İstanbul Teknik Üniversitesi, 1986), 42.

⁵⁶ Bu görüş, Murat Katoğlu'na aittir. Bk. Murat Katoğlu, "13. yüzyıl Konya'sında Bir Câmî Grubunun Plân Tipi ve Son Cemaat Yeri", *Türk Etnografya Dergisi* 9 (1966): 81-100.

⁵⁷ Sadi Dilaver, "Anadolu'daki Tek Kubbeli Selçuklu Mescitlerinin Mimarlık Tarihi Yönünden Önemi", *Sanat Tarihi Yıllığı* 4 (1971): 21.

Kalkan duvarlı camilerin cephelerinde ama özellikle ön cephede karşımıza çıkan tuğla süslemelerini de Bizans etkisi olarak yorumlayanların sayısı oldukça fazladır. Mehmet İ. Tünay⁵⁸, Filiz Yenişehirlioğlu⁵⁹, Ahmet Ersen gibi yazarların kanaati bu doğrultuda ise de, bu hususta Semavi Eyice'nin tespitleri daha yerinde görünmektedir. Eyice, *Son Devir Bizans Mimarîsi* isimli eserinde şöyle der:

*Bizans İmparatorluğu toprakları üzerine kurulan Osmanlı Beyliği, 14. yüzyıldaki gayet hızlı gelişmesi sırasında bu medeniyetin mirasçısı olmuştur. Ancak Osmanlı-Türk kültürünün bu mirasdan ne dereceye kadar faydalandığı meselesi henüz tamamen objektif ve türlü hissî düşüncelerden uzak olarak işlenmemiştir.*⁶⁰

Tuğla malzemenin kullanımı ve bu malzemeyle süslemeler yapmak, Türk-İslâm mimarîsinin yabancı olduğu bir uygulama değildir. Özellikle, Kazvin yakınlarındaki Karagan (Harrekan) Kümbetleri, Kümbet-i Surh, Kümbet-i Kebut, Cihil Duhterân Kümbeti ve Samanoğlu İsmail Bey Türbesi gibi yapılarda yoğun şekilde geometrik tuğla süslemelerle karşılaşırız.⁶¹ Ayrıca bu dönemde Timur vasıtasıyla bu coğrafya ile Bursa arasındaki sanatsal etkileşimlerin olduğu da bir gerçektir.⁶² Dolayısıyla, kalkan duvarlı camilerdeki geometrik tuğla süslemeler, bu etkileşimlerin bir neticesi olabilir mi sorusu akla gelmektedir.

Sonuç

Bursa'da, tespit edilen otuz altı kalkan duvarlı cami üzerinden yaptığımız araştırma sonucunda anlaşılmaktadır ki bu camiler, 15. yüzyıl Bursa'sının en özgün mimarî eserleridir. Bu mahalle mescitleri zaman içinde çok fazla onarıma maruz kaldığı için, orijinalliklerini koruyamamışlardır. Bu sebeple, Bursa'daki ilk kalkan duvarlı cami örneğinin hangisi olduğu kesin olarak bilinmemektedir. Ekrem Hakki Ayverdi'nin öncülüğündeki genel kabule göre Bursa'daki ilk kalkan duvarlı cami, Koca Naip Camii (14. yy. ilk yarısı), inşa tarihiyle de sonuncusu Kanunî Sultan Süleyman dönemine ait Bahri Baba Camii'dir (16. yy.). Bursa'daki Geyikli Baba (14. yy. başı), Orhan Gazi (1339 - 1340) ve Timurtaş Paşa Camileri'nde (1389 - 1390) bulunan kalkan

⁵⁸ Mehmet İ. Tünay, "Geç Bizans - Erken Osmanlı Duvar Teknikleri", VII. *Türk Tarih Kurumu Kongresi Bildirileri III*, (Ankara: Türk Tarih Kurumu, 1983), 1691-1696.

⁵⁹ Filiz Yenişehirlioğlu, "XIV. - XV. Yüzyıl Mimarî Örneklerine Göre Bursa Kentinin Sosyal, Ekonomik ve Kültürel Gelişimi", IX. *Türk Tarih Kurumu Kongresi Bildirileri III*, (Ankara: Türk Tarih Kurumu, 1989), 1345-1353.

⁶⁰ Semavi Eyice, *Son Devir Bizans Mimarîsi*, 2 baskı. (İstanbul: Edebiyat Fakültesi Basımevi, 1980), 140.

⁶¹ Bilgi için bk. Seyfi Başkan, "Timurlu Çağı Türbe Mimarîsi Hakkında", *Sanat Tarihi Dergisi* 22/3 (2016): 31-52.

⁶² Mustafa Beyazıt, "Erken Osmanlı Devri'nde Tebrizli Usta Gruplarının İzi Nasıl Sürülmeli?", *History Studies* 6/3 (2014.): 45-70.

duvarı yükseltisinin bu camilere örnek olduğu bir gerçektir. Bu camilerde görülen yükselti, zamanla kalkan duvarlı camilerde daha anıtsal hâle gelmiş ve Selçuklular'daki taç kapı etkisi oluşturulmaya çalışılmıştır.

Tek kubbeli ve küçük ölçekli bu camilerin iki paye üzerine oturan üç kemer açıklığı, kalkan duvarlı camilerin bir diğer tipik özelliğidir. Bu üç kemer açıklığı, Beylikler Dönemi ve Selçuklu mimarisine ait birçok mescitte karşımıza çıkan bir uygulamadır. Dolayısıyla, bu noktada da Türk-İslâm mimarisinin devam ettiği görülür. Yani, iddia edildiği gibi Bizans kiliselerinin narteksinden etkilenme durumu söz konusu değildir.

Ön cephedeki tuğla süslemeler yine kalkan duvarlı camilerin en dikkat çekici unsurlarıdır. Bu süslemelerde, İslâm sanatının en çok kullanılan geometrik desenleri tercih edilmiştir. Geometrik tuğla işçiliğini tek başına Bizans'la ilişkilendirme de doğru değildir. Kültürlerin birbirlerinden etkilendiği göz ardı edilmez bir gerçektir. Fakat kendi geçmişimizi sağlıklı değerlendirmeden bir sonuca varmak da bizi yanılgıdan başka bir şeye götürmez. Orta Asya bölgesinde Türk-İslâm kültürüne ait birçok mimarî eserde, benzer tuğla işçiliğinin olması, Bursa'daki kalkan duvarlı camilerin bunlardan etkilenmiş olabileceğini düşündürür.

Almaşık duvar tekniğinde inşa edilmiş camilerin ön cephe düzenlemeleri birbirlerinden etkilenerek şekillenmiştir. Yapım tarihi birbirine yakın olan camilerin cephe düzenlemelerinin de birbirine çok benzediği görülür. Ayrıca, camilerde kullanılan öğelerin Bursa'daki diğer mimarî eserlerde de karşımıza çıkması, kalkan duvarlı camilerin diğer eserleri etkilediği ya da onlardan etkilendiği gerçeğini de ortaya koyar. Bununla birlikte kalkan duvarı uygulaması Bursa'da sadece camilerde değil hem dinî hem de sivil mimarî örneklerinde de karşımıza çıkmaktadır. Dolayısıyla 15 - 16. yüzyıl Bursa'sında kalkan duvarı mimarîde çok tercih edilen/sevilen bir uygulama olmuştur.

Daha çok Bursa'ya özgü olarak tanımlanan kalkan duvarlı camilerin benzerlerinin Kütahya'da da bulunması, bu özgünlüğün Bursa ile sınırlı kalmadığını da gösterir.

Netice olarak Bursa'daki kalkan duvarlı camiler, hem birbirinden hem Bursa'daki diğer mimarî eserlerden hem de Türkler'in geçmişten getirdiği geleneklerden de etkilenerek şekillenmiştir. 15. yüzyıl Bursa'sında çok tutulan ve tercih edilen kalkan duvarlı camiler, 16. yüzyılda bu etkisini yavaş yavaş yitirmiş ve bir daha bu şekilde yapılan bir cami görülmemiştir.

Kaynaklar

- Ayverdi, Ekrem Hakkı. *Osmanlı Mimarisinde Çelebi ve II. Sultan Murad Devri*. İstanbul : İstanbul Fetih Cemiyeti, 1972.
- Ayverdi, Ekrem Hakkı. *Osmanlı Mimarisinde Fatih Devri-III*. İstanbul: İstanbul Fetih Cemiyeti, 1953.
- Ayverdi, Ekrem Hakkı. *Osmanlı Mimarîsinin İlk Devirleri : Ertuğrul, Osman, Orhan Gaziler, Hüdavendigâr ve Yıldırım Bâyezid 630-805 (1230-1402)*. İstanbul : İstanbul Fetih Cemiyeti, 1966.
- Başkan, Seyfi. "Timurlu Çağı Türbe Mimarîsi Hakkında". *Sanat Tarihi Dergisi* 22/1 (2016): 31-52.
- Batur, Afife. "Osmanlı Camilerinde Almaşık Duvar Üzerine". *Anadolu Sanatı Araştırmaları* 2/2 (1970): 135-227.
- Baykal, Kâzım. *Bursa ve Anıtları*. Bursa: Aysan Matbaası, 1950.
- Baykal, Kâzım. *Bursa'da Hacılar Camii Tamiri Münasebetiyle*. Bursa: Bursa Eski Eserleri Sevenler Kurumu Yayınları, 1953.
- Beyazıt, Mustafa. "Erken Osmanlı Devri'nde Tebrizli Usta Gruplarının İzi Nasıl Sürülmeli?" *History Studies* 6/3 (2014): 45-70.
- Çuhadar, Özlem. *Bursa Camilerinde Revak*. Bursa: Bursa Büyükşehir Belediyesi Yayınları, 2011.
- Dilaver, Sadi. "Anadolu'daki Tek Kubbeli Selçuklu Mescitlerinin Mimarlık Tarihi Yönünden Önemi". *Sanat Tarihi Yıllığı* 4 (1971): 17-28.
- Dostoğlu, Neslihan - Dostoğlu Hamdi. *Bursa Kültür Varlıkları Envanteri: Anıtsal Eserler*, Bursa: Bursa Büyükşehir Belediyesi Yayınları, 2011.
- Erhan, Mehmed Safiyüddin. *Bir Zamanlar Bursa'yı : Bir Payitahtın Pâyimali*. İstanbul : Sufi Kitap, 2016.
- Ersen, Ahmet. *Erken Osmanlı Mimarisinde Cephe Biçim Düzenleri ve Bizans Etkilerinin Niteliği*. Doktora Tezi, İstanbul Teknik Üniversitesi, 1986.
- Ertuğrul, Selda Kalfazade. "Başçı İbrâhim Camii". 5: 128. *Türkiye Diyanet Vakfı İslâm Ansiklopedisi*, İstanbul: TDV Yayınları, 1992.
- Eyice, Semavi. *Son Devir Bizans Mimârisi*. İstanbul: Edebiyat Fakültesi Basımevi, 1980.
- Gabriel, Albert. *Bir Türk Başkenti Bursa*. Trc. Neslihan Er, Hamit Er, Aykut Kazancıgil. Bursa: Osmangazi Belediyesi Yayınları, 2009.
- Hasol, Doğan. *Ansiklopedik Mimarlık Sözlüğü*. 14. Baskı. İstanbul: Yem Yayınları, 2016.
- Karademir, Murat. *Mimar Sinan Dönemi Yapılarında Taçkapılar*. Doktora tezi, Selçuk Üniversitesi, 2014.
- Kaplanoğlu, Raif. *Bursa Yer Adları Ansiklopedisi*. İstanbul: Bursa Ticaret Borsası Kültür Yayınları, 1996.

- Katoğlu, Murat. "13. yüzyıl Konya'sında Bir Câmî Grubunun Plân Tipi ve Son Cemaat Yeri". *Türk Etnografya Dergisi* 9 (1966): 81-100.
- Kepecioğlu, Kâmil. *Bursa Kültüğü*. Trc. Osman Çetin, Mustafa Kara, Mefail Hızlı, Hüseyin Algül, M. Asım Yediyıldız. Bursa: Bursa Büyükşehir Belediyesi Yayınları, 2009.
- Kutlu, Mehmet. "XIV-XV. Yüzyıllara Ait Osmanlı Camilerinde Görülen Tuğla-Taş Almaşıklığı Üzerine Gözlemler". *Sanat Tarihi Dergisi* 26/1 (2017): 131-153.
- Maydaer, Saadet. *Osmanlı Klasik Döneminde Bursa'da Bir Semt Hisar*. Bursa: Emin Yayınları, 2009.
- Mülazım, Abdülkadir. *Bursa Tarihi Kılavuzu*, Trc. Mehmet Fatih Birgül, Levent Ali Çanaklı, İstanbul: Bursa İl Özel İdaresi, 2008.
- Ödekan, Ayla. Ayla Ödekan, "Cümle Kapısı", *Türkiye Diyanet Vakfı İslâm Ansiklopedisi* (İstanbul: TDV Yayınları, 1993).
- Özaydın, Neslihan. *Arşiv Belgeleri Işığında 1855 Bursa Depremi ve Bursa Yapılarına Etkileri*. Doktora tezi, Bursa Uludağ Üniversitesi, 2017.
- Özüdoğru, Şerife. *Erken ve Klasik Devir Osmanlı Camilerinde Son Cemaat Yerlerinin Gelişimi ve Tipolojisi*. Eskişehir: Anadolu Üniversitesi Edebiyat Fakültesi Yayınları, 2005.
- Özüdoğru, Şerife. "Bursa'da 15 - 16. yy. Kalkan Duvarlı Camilerde Taş-Tuğla İşçiliği". 3. *Uluslararası Eskişehir Pişmiş Toprak Sempozyumu Bildiriler Kitabı*. 2003. 438-445.
- Şemseddin, Mehmed. *Bursa Dergâhları Yâdigâr-ı Şemsî I-II*. Haz. Mustafa Kara - Kadir Atlansoy. Uludağ Yayınları, 1997.
- Şener, Y. Selçuk. "XIV. Yüzyıl Bursa Yapılarında Erken Osmanlı Duvar Örgüsü". *Türk Etnografya Dergisi*. 20 (1997): 193-249.
- Tunay, İ. Mehmet. "Geç Bizans - Erken Osmanlı Duvar Teknikleri". *VII. Türk Tarih Kurumu Kongresi Bildirileri III*. Ankara: Türk Tarih Kurumu, 1983: 1691-1696.
- Türkiye'de Vakıf Abideler ve Eski Eserler: Bursa İl Merkezi*. Ankara: Vakıflar Genel Müdürlüğü, 1983.
- Uzunçarşılı, İsmail Hakkı. *Kütahya Şehri*. İstanbul: Devlet Matbaası, 1932.
- Ülkü, Candan. "Hafsa Hatun". *Türkiye Diyanet Vakfı İslâm Ansiklopedisi*, 15: 120-121. İstanbul: TDV Yayınları, 1997.
- Yenal, Engin. *Osmanlı Mimarlığı Erken Döneminde Bursa'da Yapıların Oluşumu*. Bursa: Bursa Büyükşehir Belediyesi Yayınları, 2012.
- Yenişehirlioğlu, Filiz. "XIV. - XV. Yüzyıl Mimarî Örneklerle Göre Bursa Kentinin Sosyal, Ekonomik ve Kültürel Gelişimi". *IX. Türk Tarih Kurumu Kongresi Bildirileri III*. (Ankara: Türk Tarih Kurumu, 1989): 1345-1353.

Ek 1: Camilerin Listesi

NO	CAMİNİN İSMİ	TARİH	DÖNEM
1	Somuncu Baba (Şeyh Hamid/Ayazma) Camii	1407	Yıldırım Bâyezid
2	Koca Naip Camii	14. yy. ilk yarısı	I. Murat
3	İbn Bezzaz Camii	15. yy. ilk yarısı	Çelebi Mehmet
4	Nalbantoğlu Camii	1429	II. Murat
5	Hoca Ali Camii	1439	II. Murat
6	Hoca Taşkın Camii	1440	II. Murat
7	Veled-i Yaniç Camii	1440	II. Murat
8	Bedrettin (Hafsa Hatun) Cami	1443	II. Murat
9	Yiğit Köhne Camii	1449	II. Murat
10	Selçuk Hatun Camii	1450	II. Murat
11	Zeyniler Camii	15. yy. ortaları	II. Murat
12	Azep Bey Camii	1456	Fatih Sultan Mehmet
13	Sitti Hatun (Kamberler) Camii	1459	Fatih Sultan Mehmet
14	Kara Kâdi Camii	1460	Fatih Sultan Mehmet
15	Hacılar Camii	1466	Fatih Sultan Mehmet
16	Ahmet Dai Camii	1471	Fatih Sultan Mehmet
17	Maksem (Düstürhan) Camii	1479	Fatih Sultan Mehmet
18	Tuz Pazarı Camii	1479	Fatih Sultan Mehmet
19	Acem Reis Camii	15. yy.	Fatih Sultan Mehmet
20	Akbıyık (Veled-i Harir) Camii	15. yy.	Fatih Sultan Mehmet

21	Altıparmak Camii	15. yy.	Fatih Sultan Mehmet
22	Başçı İbrahim Camii	15. yy.	Fatih Sultan Mehmet
23	Duhter-i Şeref (Fıskırık) Camii	15. yy.	Fatih Sultan Mehmet
24	Hacı Seyfettin Camii	15. yy.	Fatih Sultan Mehmet
25	Hatice İsfendiyar Camii	15. yy.	Fatih Sultan Mehmet
26	Mecnun Dede (Çakır Ağa) Cami	15. yy.	Fatih Sultan Mehmet
27	Meydancık Camii	15.yy.	Fatih Sultan Mehmet
28	Veled-i Habib Camii	15. yy.	Fatih Sultan Mehmet
29	Yeni Bezzaz Cami	15. yy.	Fatih Sultan Mehmet
30	İsa Bey Fenârî (Güdük Minareli) Camii	15. yy. sonları	II. Bâyezid
31	Simkeş Camii	15.yy. sonları	II. Bâyezid
32	Pir Emir Camii	1495	II. Bâyezid
33	Mücellidî (Resulzâde) Mescidi	1500	II. Bâyezid
34	Kara Şeyh Camii	15. yy.	Bilinmiyor
35	Musa Baba Camii	16. yy. başı	Kanuni Sultan Süleyman
36	Bahri Baba Camii	16. yy.	Kanuni Sultan Süleyman

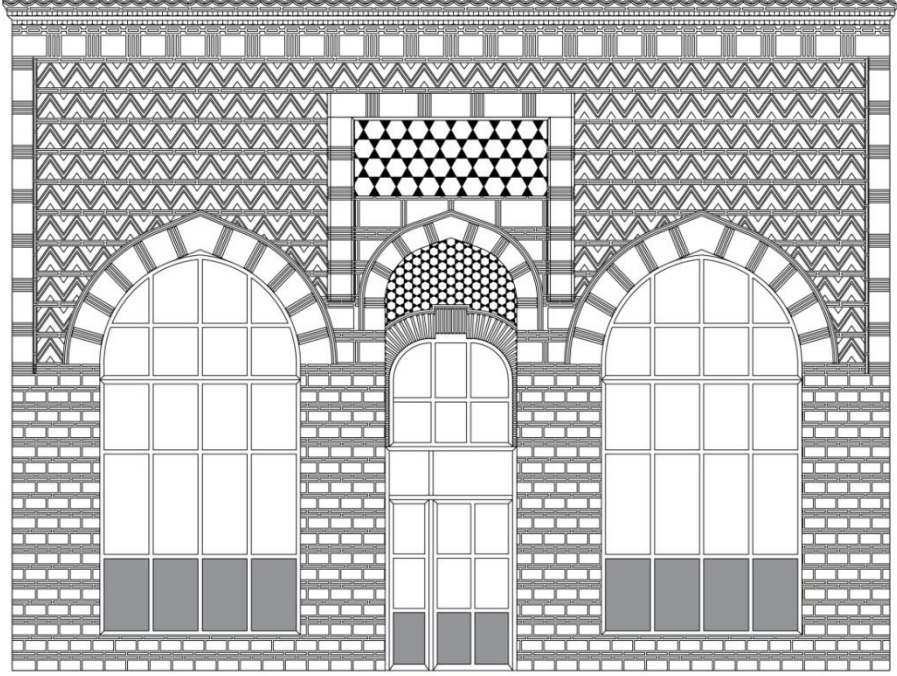
Ek 2: Ölçümler

NO	CAMİNİN İSMİ	CEPHE DUVARI	BEDEN DUVARI	KUBBE YÜKSEKLİĞİ
1	Somuncu Baba (Şeyh Hamid/Ayazma) Camii	6.239	5.477	8.426

2	Koca Naip Camii	8.300	5.800	10.500
3	İbn Bezzaz Camii	8.343	6.406	12.104
4	Nalbantoğlu Camii	8.746	6.315	11.004
5	Hoca Alizade Camii	7.502	7.141	12.229
6	Hoca Taşkın Camii	8.894	7.569	12.070
7	Veled-i Yaniç Camii	6.475	4.350	9.652
8	Bedrettin (Hafsa Hatun) Cami	9.295	6.222	12.230
9	Yiğit Köhne Camii	6.506	4.644	11.190
10	Selçuk Hatun Camii	8.664	ölçülemedi	12.226
11	Zeyniler Camii	8.812	6.697	12.708
12	Azep Bey Camii	7.394	4.054	9.619
13	Sitti Hatun (Kamberler) Camii	6.900	6.170	11.390
14	Kara Kâdi Camii	8.522	6.071	10.945
15	Hacılar Camii	10.010	6.404	12.464
16	Ahmet Dai Camii	8.407	5.438	10.926
17	Tuz Pazarı Camii	9.007	6.388	12.619
18	Acem Reis Camii	8.085	6.676	11.397
19	Akbıyık (Veled-i Harir) Camii	7.997	5.918	10.067
20	Altıparmak Camii	9.040	6.278	11.367
21	Başçı İbrahim Camii	9.400	6.520	13.070
22	Duhter-i Şeref (Fışkırık) Camii	7.551	6.342	11.063
23	Hacı Seyfettin Camii	6.435	5.768	8.935
24	Hatice İsfendiyyar Camii	7.901	6.028	ölçülemedi

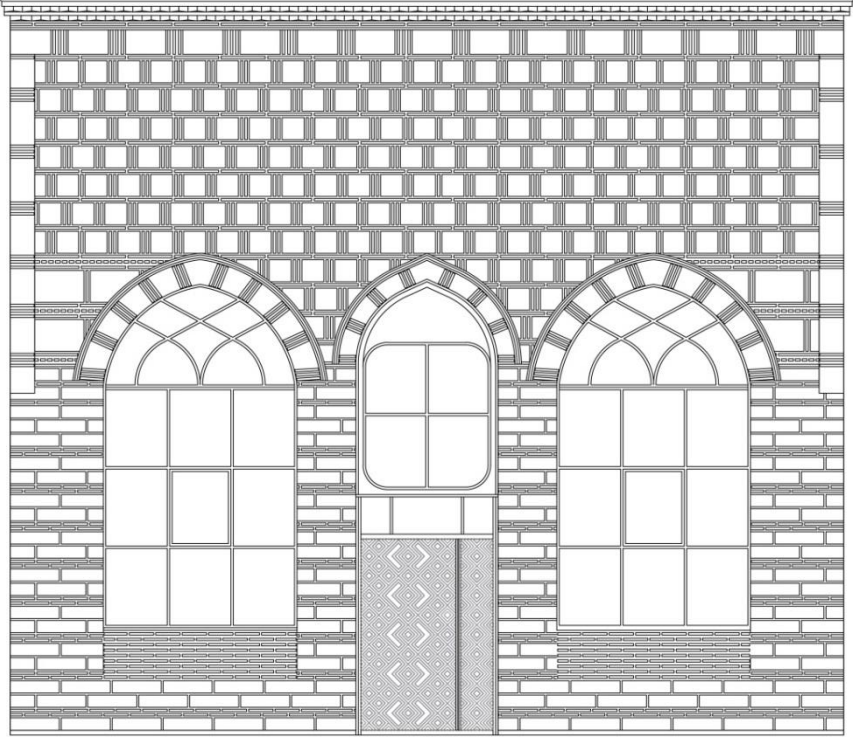
25	Mecnun Dede (Çakır Ağa) Cami	7.962	ölçülemedi	11.100
26	Meydancık Camii	7.850	5.790	10.940
27	Yeni Bezzaz Cami	7.692	5.960	10.376
28	İsa Bey Fenârî (Güdük Minareli) Camii	7.353	5.182	11.477
29	Simkeş Camii	6.945	5.596	8.550
30	Pir Emir Camii	9.919	8.018	13.916
31	Mücellidî (Resulzâde) Mescidi	7.253	6.185	10.934
32	Kara Şeyh Camii	9.562	5.988	11.573
33	Musa Baba Camii	7.332	6.882	11.920
34	Bahri Baba Camii	7.761	6.420	10.831

Ek 3: Çizimler⁶³

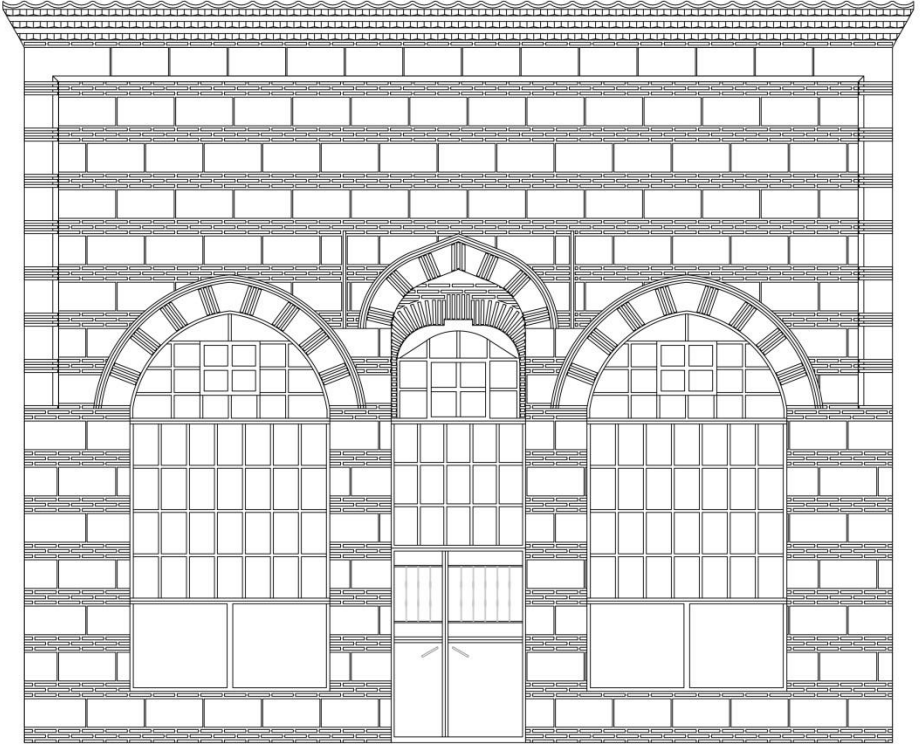


1 - Bursa Selçuk Hatun Camii (1450)

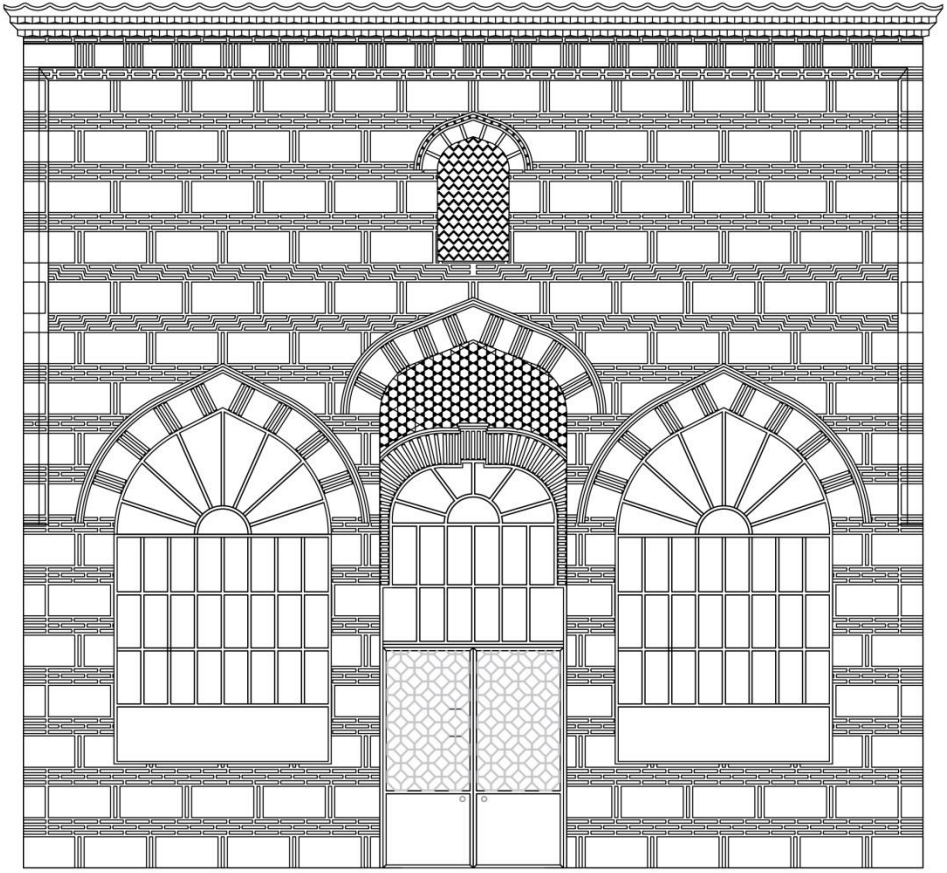
⁶³ Çizimler, Ayşe ŞAHİN tarafından yapılmıştır.



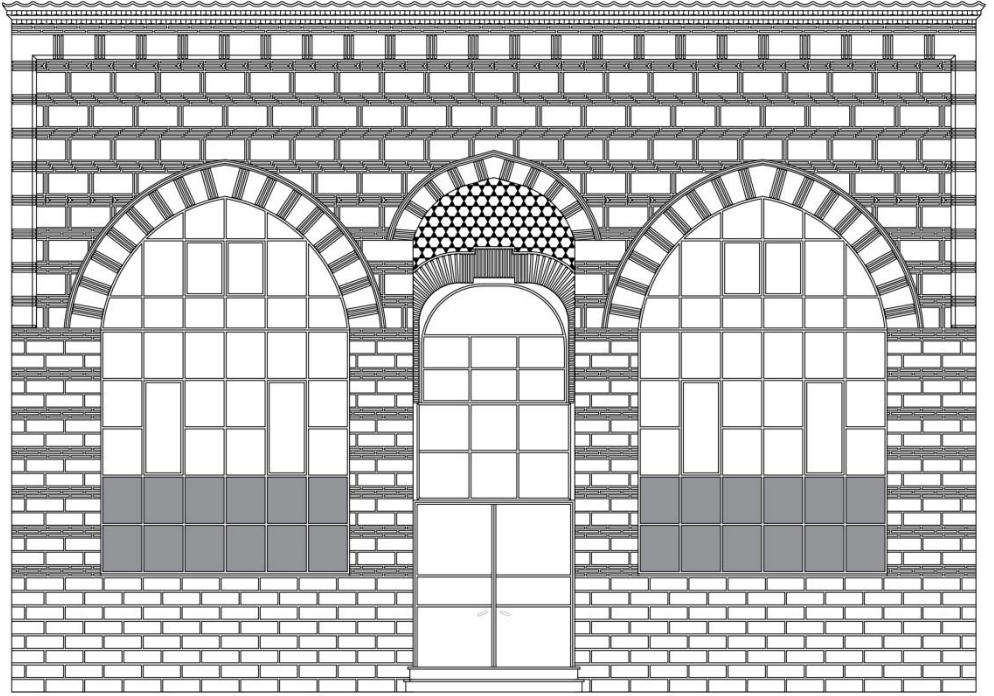
2 - Azep Bey Camii (1456)



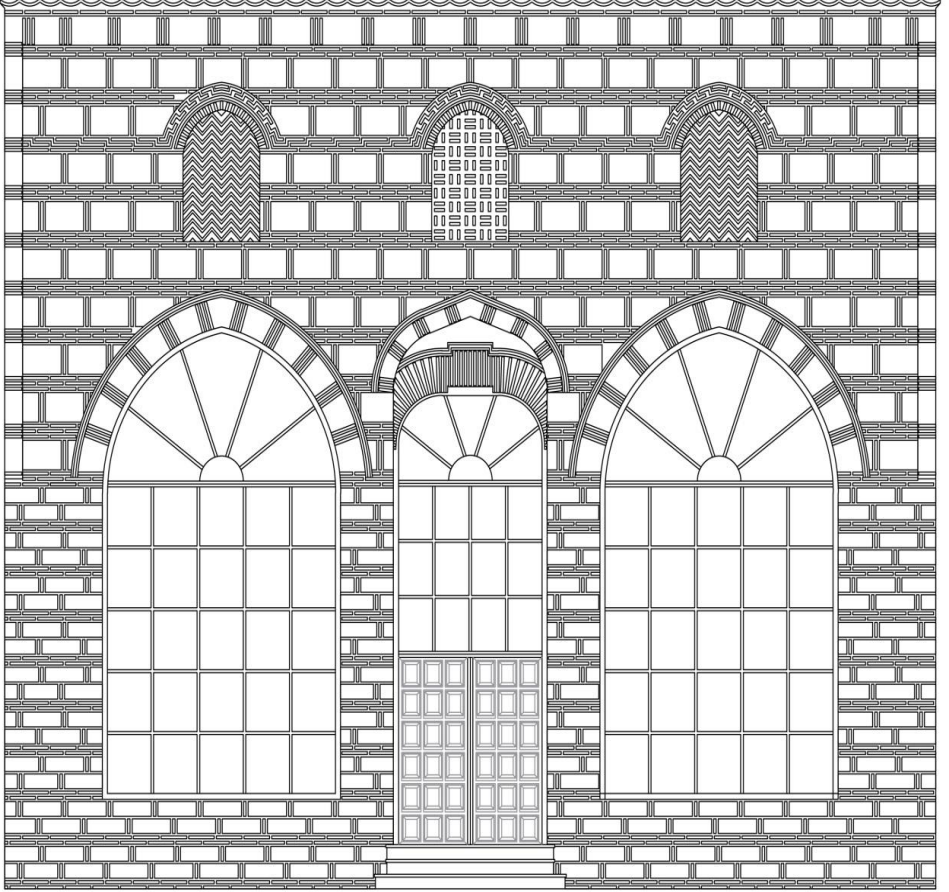
3 - Acem Reis Camii (15. yy.)



4 - Altıparmak Camii (15. yy.)

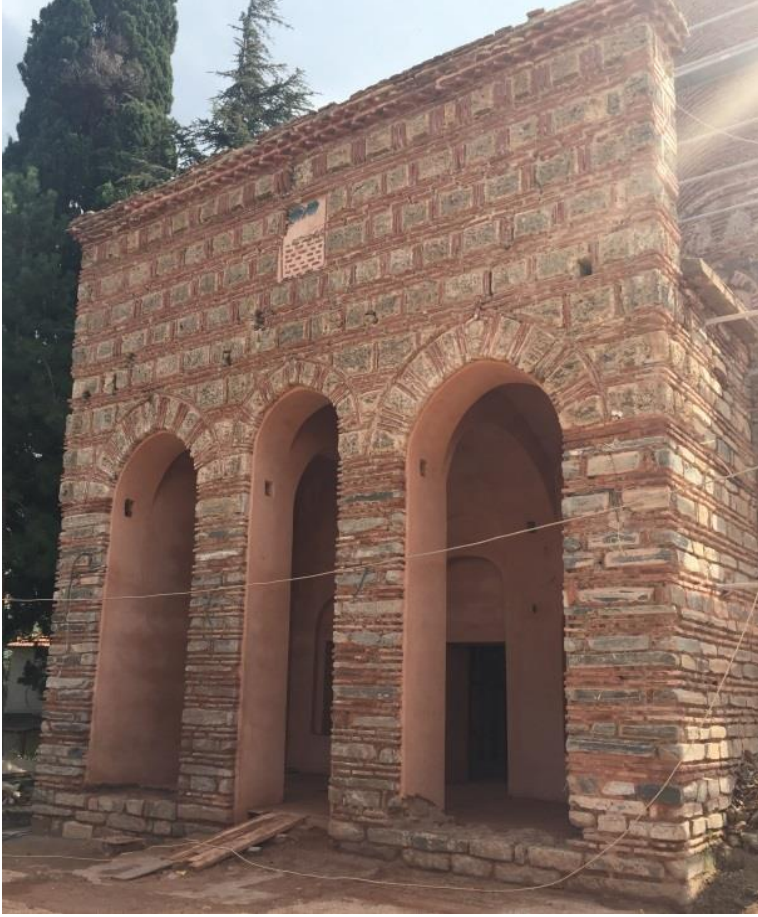


5 - Pir Emir Camii (1495)



6 - Kara Şeyh Camii (15. yy.)

Ek 4: Fotoğraflar



1 - Koca Naip Camii (14. yy. ilk yarısı)



2 - Bahri Baba Camii (16. yy.)



3 - Kütahya Kurşunlu Camii (1377)



4 - Kütahya Meydan Camii (15. yy.)



5 - Abdal Mehmed Türbesi (1450)



6 - Yer Kapı Dârülkurrâsî (1492)



**7 - Nalbantoğlu Camii'nin (1429)
Bursa Kemerli Mermer Parmaklıkları**



8 - Bursa Fidan Han'daki (15. yy.)

Mermer Parmaklıklar



9 - Altıparmak Camii'nin (15.yy.)

Ön Cephesindeki Tuğla Geometrik Süslemeler



10 - Hüdevendigar Camii'nin (1367 - 1385)

İkinci Katındaki Kemer Alınlığı

Tuğla Geometrik Süslemeler