

Balıkesir Yöresinde Selvilerde Görülen Yeni Bir Salgın Habercisi Phloeosinus Aubei Perris ve Geleceği

Orhan A. SEKENDİZ*

ÖZET

Bu böceğin Türkiye'de bulunduğu ve selvi türlerinde zararlı olduğu bilinmektedir. Selvi Balıkesir yöresinde mezarlık, park, bahçe, yol kenarı ve yeşil kuşak ağaçlamalarında ve rüzgar perdelerinde kullanılmaktadır. Bu alanlarda 1985-1989 döneminde P. aubei tahribatı görülmemiştir.

Ancak 1990 Nisan'ından itibaren bazı bordür dikimlerinde ölüme varan epidemisi görülmüştür. Bu çalışmamızda epidemi nedenleri üzerinde durularak, geniş alanlara yayılmasını engelleyecek önlemler üzerinde tartışılmıştır.

SUMMARY

Phloeosinus aubei Perris, Another Indicator of Epidemic in Cypresses in the vicinity of Balıkesir and its Future

It is known that this insect exists in Turkey, and it is harmful to cypresses species. In the vicinity of Balıkesir, the cypress in planted in cemeteries, parks and gardens, on the side of roads, round the city, and it serves as a wind screen.

No ruining by Phloeosinus aubei was observed in these fields in our studies during 1985-1989 terms.

* Prof. Dr.; Uludağ Üniversitesi Necatibey Eğitim Fakültesi Biyoloji Anabilim Dalı

However, in some bordures, epidemic was observed, which resulted in deaths. In this study of ours, we dwelled on the causes of the epidemic and discussed the measures which will prevent it from apreading out across larger areas.

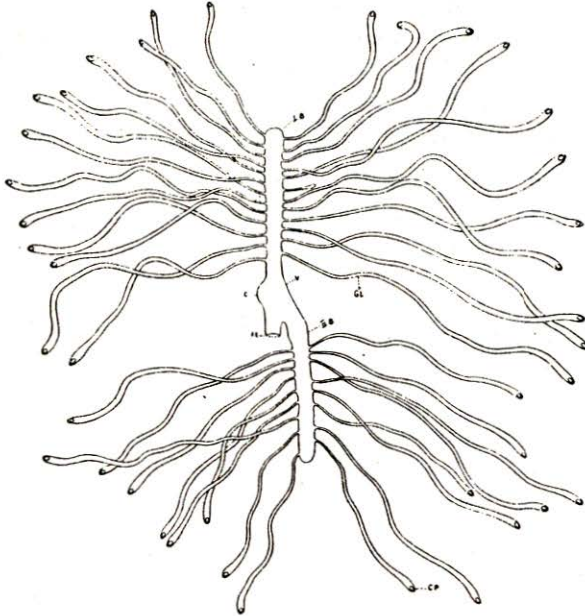
GİRİŞ

Phloeosinus aubei PERRIS, 1855, p. 78.

Syn.: *Phloeosinus bicolor* BRULLE, 1832, Exp. Mor. Ent. p. 250.

İtalya, İspanya, Portekiz, Almanya, Fransa, Yugoslavya, Türkiye, Avusturya, Romanya, Bulgaristan, Suriye, Lübnan, Tunus, Cezayir, Fas, Kırım ve Kafkasya'da geniş bir yayılışa sahip olan böceğin konukçuları *Cupressus* sp., *Sequoia* sp., *Wellingtonia* sp., *Juniperus* sp., *Callitris articulata* ile *Thuja* türleridir (ACATAY 1943, SCHIMITSCHEK 1944, TOSUN 1974). Kuzey Kıbrıs Türk Federe Devleti ormanlarında *Juniperus communis* ve *Thuja orientalis* türlerinde lokal epidemileri görülmüştür (SEKENDİZ 1980).

Erginleri 2-2.8 mm büyüklüğünde böceklerdir. Baş, pronotum ve gövdele-
rinin alt kısımları siyah, antenleri ve tarse'ları kırmızımsı renklindedir. Poligam'
dırlar. Ana ve kurt yolları gövde ve dallarda, soymuk dokusunda, oduna kuvvet-
lice girmiş, düşey, iki kollu sistemlerdir (Şekil 1). Birbirleri ile hemen karışan



Şekil: 1
P. aubei'nin ana yolları

kurt yolları az çok düşey doğrultularda gelişirler. Hava hallerine bağlı olarak yılda 2-3 generasyon vermektedir. Dal ve ince gövdelerdeki yolları düzensizdir. Erginleri üreme yiyimi yapmak için 200 m uzaklığa kadar olan konukçuların sürgünlerinde beslenirler. Daha çok genç ağaçlarda ve fidanlarda görülürler. Zayıf düşmüş ve mukavemetini kaybetmiş ağaçları seçerler.

MATERYAL ve YÖNTEM

Balıkesir yöresindeki park, bahçe, yol kenarı parkı, mezarlık ve yeşil kuşak ağaçlamaları gibi alanlarda yetişen *Cupressus*, *Thuja* ve *Juniperus* türleri sürekli olarak incelenmiştir. Laboratuvara alınan materyallerden ergin çıkışı gözlenmiş, kurt ve anayolları incelenmiştir. Böceğin epidemi yaptığı alanda toprak özellikleri ve diğer etkenler incelenmiştir.

BULGULAR

Çalışmalarımızda, 1985-1989 döneminde bu böceğe rastlanamamıştır. Ancak Nisan 1990 içinde Balıkesir Tarım İl Müdürlüğü karşısında yol boyunca uzanan 30 kadar *Cupressus sempervirans* var. *pyramidalis* ağaçlarında bazı kurumalar görülmüş ve 7 Mayıs 1990 tarihinde kesilerek laboratuvara getirilen örneklerde anayollarda ögüntüler görülmüş ve açılmıştır. Üreme sistemlerinde ergin, yumurta ve genç larvaları bulunmuştur. Giriş delikleri ve üreme sistemleri dallanma noktalarına yakın bölgelerde yer alıyordu. Mevcut ağaçlarda kuruma oranı % 30 olarak tesbit edilmiştir. Ergin uçuşu laboratuvar şartlarında 10 Mayıs'tan itibaren başlamış ve 10 gün kadar yoğun bir şekilde devam etmiştir. Erginler kendilerine en yakın ışık kaynağı sayılan pencere kenarlarını tercih etmişlerdir.

Epidemi görülen bordür ağaçlamasının hemen yanında, ona paralel ve üstü kısmen açık bir arktan, zaman zaman bazı artık maddeler taşıyan bir suyun aktığı görülmektedir. Bu su özel sektöre ait bir harç karıştırma makinasının ve bir araç yıkama tesisinin çimento, madeni yağ ve benzeri kirletici maddeleriyle yüklüdür. Ağaçların diplerinde, çimento tozu, inşaat artığı, madeni yağ gibi toprak özelliği taşımayan maddeler birikmişti. Kurumaların açıktan akan suya yakın ağaçlarda başladığı dikkat çekmekteydi.

TARTIŞMA

Phytoeosinus aubei Perris, bir çok kabuk böceği gibi sekonder karakterli bir böcektir. Yani hasta ve zayıf düşmüş bireylerde çoğalmakta ve ölüm meydana getirmektedir. Sekonder karakterli böcekler uygun koşullarda epidemi yaptıklarında primer hale geçebilmektedirler (Chararas, 1969). Yani normal ortamlardaki sağlıklı ağaçlarda da epidemi yapmaktadırlar.

Balıkesir'de, başta Değirmenboğazi ağaçlaması ve diğer yeşil kuşak ağaçlamaları olmak üzere, önemli oranda selvi kullanılmaktadır. Zamanında farkedilemeyecek bir epidemi sonunda büyük zararlar doğabilecektir. Bu ve benzeri sekonder karakterli böceklerin salgınlarına neden olmamak için çarpık şehirleşme ve endüstrileşmenin getirdiği ortam kirliliğine meydan verilmemesi en önemli ve gerçek koruma önlemidir. Ormancılıkta kullanılan "tuzak ağacı" ve benzeri yöntemler şehir içinde kolay değildir. Mayıs içinde uçan erginlere karşı ilaç kullanılması ise konukçuyu korumaktan uzaktır. Ayrıca çevreye sürekli olarak verilen insektisit ve diğer pestisitler bir diğer önemli sorundur.

Ağaç ve yeşil sevgisini aşlamak amacına dönük olsa bile uygun olmayan ortamlara dikilen veya bakılmayan ağaçlar hastalık ve zararlıların aşırı çoğalmalarına yardım ettikleri için, rastgele fidan dikiminden yarar umulmamalıdır.

KAYNAKLAR

1. ACATAY, A.: İstanbul Çevresi ve Bilhassa Belgrad Ormanı Zararlı Orman Böcekleri, Mücadeleleri ve İşletme Üzerine Tesirleri, Z V.Y.Z. Ens. çalışmalarından sıra no: 142, Ankara, VIII 162 s., 1943.
2. BALACHOWSKY, A.: "Coleopteres Scolytides" Faune de France 50. Paris 1391 pp., 1949.
3. SCHIMITSCHECK, E.: Forstinsekten der Turkei und Ihre Umwelt. Verlag, Prag. XVI 371 pp., 1944.
4. SEKENDİZ, O.: Kıbrıs Türk Federe Devleti Ormanlarının Önemli Orman Böcekleri ve Orman Entomolojisi Sorunları. Orman Genel Müd. 65 s., Ankara, 1980.
5. TOSUN, İ.: Akdeniz Bölgesi İğne Yapraklı Ormanlarında Zarar Yapan Böcekler ve Önemli Türlerin Parazit ve Yırtıcıları Üzerine Araştırmalar. Orm. Bak. O.G.M. Y. Seri no: 24, Sıra No: 16, 201 s., Ankara, 1977.
6. ZOCCHI, R.: "Insetti del Cypressa I. II. Gen. *Phloeosinus* Chop. (Coleoptera-Scolytidae) in Italia" in Redia vol. XLI, 124-225. 1956.