

Yeni Doğmuş Bir Buzağıda SPİNA BİFİDA ve MYELOCELE Olgusu

Tahir YAVUZ *

A Case of Spina Bifida and Myelocèle on a New Born Calf

Summary: *Cases of Spina bifida and MYELOCELE have been observed in a new born calf.*

Local clinical sign of the myelocèle was fluctuated swelling on the area of the 3th lumbal vertebra. The swelling was just like elliptical and dimensions (long diameter 10 cm., width diameter 7.5 cm. and height 5 cm.) of this swelling have been measured. In the same time, a space which was 4 cm. long, have been palpated beneath of this swelling on the dorsal vertebral arc at the level of the 3 th lumbal vertebra. Paraplegia was also established on the affected calf.

The cases of spina bifida and Myelocèle is very seldom and interesting on the calves. For this reason, this case have been reported.

Özet: *Uludağ Üniversitesi Veteriner Fakültesi Kliniklerine getirilen yeni doğmuş bir buzağıda, Spina bifida ve Myelocèle olgusu saptanılmıştır. Myelocèle'in lokal belirtisi olarak uzunlamasına çapı 10 cm., enlemesine çapı 7.5 cm ve yüksekliği 5 cm. olan eliptik, fluktuasyonlu bir şişkinlik saptandı. Bu şişkinliğin tabanında, 3 üncü lumbal omur hizasında ve omurun dorsal yüzü üzerinde 4 cm. uzunluğunda bir aralık bulundu. Hayvanda ayrıca parapleji vardı.*

Spina bifida ve Myelocèle olgularının danalarda az görülmesi ve enteresan olması nedeniyle bu olgu yayınlanmıştır.

GİRİŞ

Uludağ Üniversitesi Veteriner Fakültesi Kliniklerine doğumdan hemen sonra getirilen buzağıda saptanılan, kongenital (doğumsal) anomali (SPİNA BİFİDA ve MYELOCELE) olgusu, kliniklerimizde şimdiye değin böyle bir olgu ile karşılaşı-

* Ar.Gör.; U.Ü. Veteriner Fakültesi Cerrahi Anabilim Dalı, Bursa/TURKEY.

maması ve klâsik literatür verilerde az raslanılan nitelikte bulunulduğundan, bu olgunun bir observasyon olarak değerlendirilmesi amaçlanmıştır.

Spina bifida; omurların dorsal arkuslarının gelişmeyip, açık kalması anlamına gelir. Bundan dolayı omurga kanalı deliklidir. Spina bifida, daha çok lumbo-sacral bazen de thorakal bölgelerde şekillenir ve defektin önemine göre ya total ya da lokal myelosis ile beraber olur^{1.2.3.5.9}.

Myelocele omurilik fıtığı olup, omurga kemiklerinde doğuştan varolan bir delikten omuriliğin dışarı çıkması halidir ve spina bifida ile birlikte oluşur. Açıklıktan cerebrospinal sıvı deri altına akar. Vertebral arkın gelişimiyle ilgili bu defekte rachischisis adı da verilir. Defektin sebebi vertebra laminalarının kötü gelişimidir^{1.3.5.8}.

Yarığın meydana geliş nedeni, sulcus neuralis'in tam olmayan bir şekilde kapanmasıdır. Tablonun insanlarda sentral sinir sisteminin embriyonal dönemdeki ektodermden olan gelişmesi arasında dış etmenlerden oluştuğu bildirilmektedir. Özellikle 21. ve 29. günler arasında etkili olan dış etmenler, dorsal arkın arkası açık (BİFİD) bir halde şekillenmesine sebep olmaktadır^{6.9}.

Spina bifida insanda sıkça raslanmasına karşın, hayvanlarda ender raslanan bir doğumsal anomalidir. Spina bifida daha çok kısa kuyruklu kedilerde görülmüş ve autosomal dominant bir gene bağlı olduğu sanılmıştır. Köpek ırklarında da, Spina bifida şeklindeki iskelet bozukluğu Boston terrier gibi brachiocephalic ırklara özel olarak bazen görülür. Norveç'te raslanıldığı yazılan perasomus elumbis olayları da aynı olgularla karakteristiktir^{2.4.6.7}.

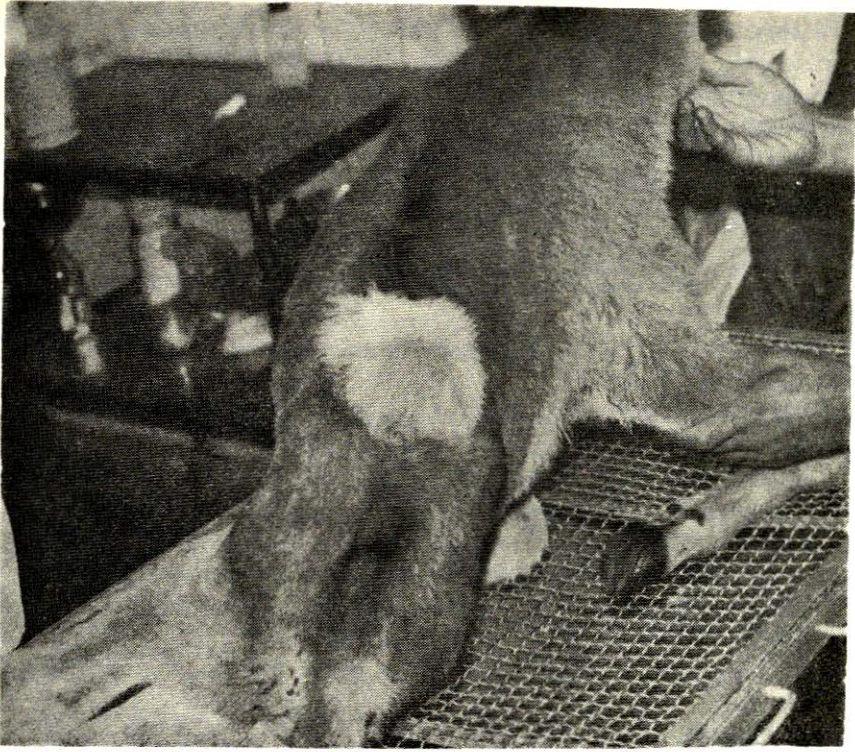
MATERYAL ve METOD

Olgumuzu Uludağ Üniversitesi Veteriner Fakültesi Kliniklerine getirilen 11.8.1982/3200 tarih ve protokol numarasıyla poliklinik defterine kaydedilen 1 günlük, yerli, erkek buzağı oluşturdu. Hasta sahibinin verdiği anamnezde, yeni doğan buzağısının arka ayakları üzerine doğrulamadığı ve bel bölgesinde bir şişkinlik olduğu öğrenildi. Yapılan klinik yoklamalarda, canlı ağırlığı 17.5 kg. olan buzağının belindeki şişkinliğin fluktuasyonlu olduğu, basınç ile az miktarda reddedilebildiği, kendi halinde bırakıldığında ise gergin bir hal aldığı görüldü. Ayrıca 3. lumbal omurun hizasında, dış ölçümlerimize göre yaklaşık 4 cm. genişliğinde doğumsal şekillenmiş bir açıklığın varlığı saptandı. Fluktuasyon gösteren şişkinlik bu delikten geçen bir kordon ile vertebral kanala bağlanıyordu. Bel bölgesindeki kese, uzunluğuna çapı 10 cm. ve genişliğine çapı 7.5 cm. olan bir elips şeklindeydi. Gergin haldeki yüksekliği 5 cm. kadardı. Hayvanda bir parapleji tablosu vardı. Buna bağlı olarak arka bacaklar gevşek ve hareketsiz olarak tutuluyordu. Deride duyarlılık yoktu (Şekil 1-2).

Yapılan yoklamalar sonucunda, saptanılan klinik bulgulara dayanılarak, olgumuzun klinik tanısı SPİNA BİFİDA ve MYELOCELE olarak yapıldı.

SONUÇ ve TARTIŞMA

Uludağ Üniversitesi Veteriner Fakültesi kliniklerine getirilen yeni doğmuş bir buzağıda saptadığımız spina bifida ve myelocele olgusu klinik makroskopik bulgula-



Şekil: 1
Olgumuzda Lumbal Bölgedeki Şişkinliğin Tabii Görünüşü



Şekil: 2
Lumbal Bölgedeki Şişkinliğin Bir Diğer Görünümü.

rimıza dayanılarak değerlendirilmiştir. Olgumuzun, klinik yoklaması sonucu elde edilen verilerin, bir araştırmacı grubunun ² bir kuzuda saptadıkları spina bifida ve myelocele olgusundakilerle paralellik göstermesi nedeniyle klinik tanı spina bifida ve myelocele olarak yapılmıştır.

Bu değerlendirme içerisinde, kliniklerimizde şimdiye değin rastlamadığımız bu olgunun yayınlanması uygun bulunmuştur.

LİTERATÜR

1. ALİBAŞOĞLU, M. (1981): Sinir Sistemi Patolojisi Ders Notları, B.Ü. Vet. Fak.: 1.
2. ANTEPLİOĞLU, H., SAMSAR, E., AKIN, F. (1980): Veteriner Özel Şirurji, A.Ü. Vet. Fak. Yay.: 361, Ders Kitabı: 259: 349.
3. MELLONI'S ILLUSTRATED MEDICAL DICTIONARY (1979): The Williams and Wilkins Company, Baltimore U.S.A.: 303, 402, 442.
4. MERCK VETERINARY MANUAL (1967): Third Edition. Merck and Co., Inc. Rahway, N.J. U.S.A. 680.
5. ROPER, NANCY (1978): Churchill Livingstone Pocket Medical Dictionary, Thirteenth Edition. Edinburg, London, 199, 278.
6. SENGİR, E. (1952): ÖZEL PATOLOJİ I. A.Ü. Vet. Fak. Yay. 12, Ders Kitabı 10: 419.
7. SENGİR, E. (1953): ÖZEL PATOLOJİ II. A.Ü. Vet. Fak. Yay. 54. Ders Kitabı 25: 167.
8. TREIP, C.S. (1978): A Colour Atlas of Neuropathology. Wolfe Medical Publications Ltd., London, 128.
9. TUREK, SAMUEL (1980): Ortopedi 2. (Çeviri R. EGE) Yargıçoğlu Matbaası, Ankara, 1429.