

HECKSCHER - OHLİN TEORİSİ VE SONRASI

Doç. Dr. M. Erol İYİBOZKURT

1 — GİRİŞ

Uluslararası ticaret teorisi ikiye ayrılabilir. Birincisi saf uluslararası ticaret teorisidir. İkincisi moneter uluslararası ticaret teorisidir; sorunu parasal yönden inceler.

Saf uluslararası ticaret teorisi iki yönden incelenmektedir: Pozitif iktisatla ilgili yönü, refah (veya normatif) iktisatıyla ilgili yönü.

Saf uluslararası ticaret teorisi arz yönünden oluşturan mukayeseli üstünlükler prensibi, D. Ricardo'dan beri ticaretin ülkeler arasında yönünü belirlediği gibi (pozitif yönü), ticaretten elde edilecek kazancı da açıklamaya çalışmaktadır. Bir ülkenin, verilmiş üretim unsurlarıyla, daha yüksek bir tüketim seviyesine ulaştığını göstermektedir. Yani, uluslararası ticaret, bir ülkenin ticaret yapmaması halindeki duruma göre, kazançlıdır (normatif yön). Diğer taraftan, ülkelerde meydana gelen bu kazançın nasıl dağıtıldığı sorunu da, J. S. Mill'den bu yana ele alınmıştır. Mill'in açıklamaları talebe dayanmaktadır (pozitif iktisatla ilgili yön).

D. Ricarda'dan beri klâsik iktisatçılar mukayeseli üstünlükler teorisini de ticaretin ülkeler arasında yönünü açıklarken, belli başlı iki varsayıma dayanıyorlardı:

- 1) Ülkelerde, aynı mallar için üretim fonksiyonları farklıdır;
- 2) Malların üretimini tek üretim unsuru sağlar.

Bu üretim unsuru emektir. Halbuki, daha sonraları bu varsayımların zayıflığı üstünde durulmuş ve Eli Heckscher ve Bertil Ohlin'in geliştirdiği ve ticaretin yönünü ülkelerin nisbi faktör zenginliğine dayandıran Heckscher - Ohlin Teorisi geliştirilmiştir.



olarak temsil ettiklerini söyleyemeyiz. Bununla beraber bunların tepkileri mamulün olumlu veya olumsuz yönlerini gösterebilir.

Bir diğer yol da, alıcı panelinden yararlanmaktır. Alıcı panelinde ise, mamul henüz pazara çıkarılmadan önce panel üyelerinin mamulü kullanmaları istenir. Bunlardan gelecek tepkiler, eğer mamul satışa çıkarılmış olsa idi, pazarın tepkisinin ne olacağının tahmininde çok değerli olabilir. Alıcı panelinin diğer yola kıyasla üstünlüğü, panel üyelerinin bağımsız olmaları ve bu sebeble de potansiyel pazarı daha iyi temsil edebilecekleri inancıdır. Bununla beraber, bu panellerin pazar denemesi ile birlikte kullanılması halinde çok daha yararlı olacağı kanısı vardır.

Pazar denemesinde amaç, mamul dışında kalan ve işletmece denetilebilen fiyat, reklâm ve dağıtım gibi değişkenlere pazarın tepkisinin ne olacağının belirlenmesidir. Bu amacı da pazar denemesine başvurmadan gerçekleştirmek pek kolay olmaz. Eğer biz hedef olarak seçilen bölgede fiyat ve reklâm gibi çeşitli kombinasyonların çeşitli etkilerini bilmek istiyorsak, mamulü pazarda denemekten başka çıkar yol yoktur.

Deneme Pazarının Seçimi :

Deneme pazarı seçimi, deneme pazara programının bir sonucudur. Seçimde birinci yol, mamulün satılabileceği tüm potansiyel pazarlar arasından rastgele deneme pazarının seçimidir. Bu yol kabul edilmişse her pazar alanının deneme pazarı olma şansı eşit olmaktadır. İkinci yol, rastgele olamayan bir temele dayanarak deneme pazarlarının toplam pazarı temsil kabiliyeti olup olmamasıdır (17).

Deneme pazarı seçim yolu belirlendikten sonra, sıra denemenin kaç pazarda yapılacağına karar vermeye gelir. Bu konuda karar verebilmek için de 2 noktayı göz önünde tutmak gerekir.

1. Seçilecek deneme pazarının toplam pazarı temsil kabiliyeti
2. Pazar denemesinin maliyeti (18).

Pazar denemesi sonunda mamul satışlarının durumuna göre 3 alternatif ortaya çıkar.

(17) WILLIAM KING, Quantitative Analysis for Marketing Management, Mc Graw - Hill Com., New York 1967, s. 175-176

(18) KOTLER, s. 335-336

Bu makalenin amacı, üzerinde çok durulan Heckscher-Ohlin Teorisini tartışmak, dayandığı varsayımları eleştirmek ve ayrıca teoriyi test eden tatbiki çalışmalara değinmektir. Bunlardan başka, teorinin ticaretin yönünü tam olarak belirtmediğini söyleyen, yeni teori denemeleri üzerinde de durulacaktır.

2 — HECKSCHER - OHLİN TEORİSİ

Klâsik iktisatçılara göre bir mal için üretim fonksiyonu bütün ülkelerde farklı idi. Bir ülke, diğer ülkelere göre, aynı oranlarda üretim unsurlarına sahip olsa bile, aynı maldan aynı miktarda üretmeyecektir. Bu da onlara göre ticaretin esasını teşkil etmektedir. Fakat klâsik iktisatçılar hiç bir zaman üretim unsurlarının ülkelerde neden farklı olduğunu izah etmemişlerdir.

Üretim unsurlarının ülkelerde farklı olması ve bunun ticaretin esasını teşkil etmesi, klâsiklerden sonra gelen iktisatçılar arasında geniş ölçüde tartışılmıştır. Bunlar arasında Eli Heckscher ve daha sonraları Bertil Ohlin, ülkelerde aynı mallar için üretim fonksiyonlarının aynı olduğunu kabul ederek, ticaretin ana kaynağının ülkelerin sahip olduğu nisbî faktör zenginliklerinin olduğunu belirtmişlerdir (1). Onlara göre, aynı mal için ülkeler arasında üretim fonksiyonu aynıdır. Bir ülke, diğer bir ülkeye göre, nisbî olarak aynı üretim unsurlarına sahipse aynı malları üretecektir. Fakat, ülkelerde farklı mallar için farklı üretim unsurları söz konusudur. Örneğin, A malı üretiminde sermaye, B malı üretiminde ise işgücü diğer üretim unsurlarına göre nisbî olarak bol kullanılabilir. Bu durumda A malı sermaye yoğun, B malı ise işgücü yoğun bir maldır.

Heckscher-Ohlin Teorisi açık veya saklı birçok varsayıma dayanmaktadır. Bunlardan başlıcaları şunlardır:

- 1) İki mal, iki ülke, iki üretim unsuru olduğu varsayılmaktadır.

(1) Eli Heckscher: The Effects of Foreign Trade on the Distribution of Income, Economic Tidskrift, V. XXI, 1919, s. 497-512 (American Economic Association, Readings in the Theory of International Trade, London 1966, s. 272-300); Bertil Ohlin, Inter-Regional and International Trade, Harvard University, İkinci Baskı, 1952.

2) Ülkelerin mal ve üretim unsuru piyasasında tam rekabet şartları geçerlidir.

3) Ülkelerin kendi içinde üretim unsuru hareketliliği tamdır; fakat ülkeler arasında üretim unsurlarının hareket etmediği varsayılmaktadır.

4) Ülkelerdeki üretim unsurları aynı vasıftadır.

5) Ülkelerdeki üretim unsuru arzı sabittir ve tam olarak istihdam edilmektedir.

6) Ülkeler arasında serbest ticaret vardır, ticarete konan herhangi bir engel yoktur ve ulaştırma masrafları sıfırdır.

7) Mallar, üretim unsuru yoğunluklarına göre sınıflandırılmaktadır (işgücü yoğun, sermaye yoğun).

8) Ülkelerdeki mal üretimlerinde aynı teknik uygulanmaktadır. Aynı üretim unsurları girdileri aynı miktarda mal üretmektedir. Bu varsayımdan çıkan bir sonuç da ülkeler için eşürün eğrilerinin her mal için aynı olacaktır.

9) Ülkelerde ölçüğe göre sabit verim söz konusudur.

10) Bir mal için üretim unsuru yoğunluğunun, bütün faktör fiyat oranlarında aynı olması, değişmemesidir. Bunun anlamı, daha sonra da değineceğimiz üzere, iki farklı malın eşürün eğrilerinin birbirini sadece bir defa kesmeleridir.

Bu varsayımlar altında, uluslararası aynı mallar için aynı üretim fonksiyonlarının geçerli olmasına rağmen, farklı malların farklı üretim fonksiyonlarına sahip olması ve ülkelerin de nisbi faktör zenginliklerinin farklılık göstermesi nedeniyle uluslararası mukayeseli masraflar ortaya çıkar ve ticaret, ticareti yapan ülkelere, bir kazanç sağlar.

Kısaca, bir ülke nisbi olarak zengin olduğu üretim unsurunun (diğer üretim unsurlarına göre) yoğun olarak kullanıldığı mallarda ihtisaslaşmalı ve o malları ihraç etmelidir. Bu durumda ülke kazançlı çıkacaktır.

Ülkelerin nisbi faktör zenginliği ne demektir?

E. Heckscher ve B. Ohlin'e göre, bir ülkenin kıt üretim unsuru, kendine yeterlik varsayımı altında, yabancı ülkeye göre nisbi fiyatı yüksek olandır. Bu tanım «fiyat tanımı»dır.

İkinci tanım «fiziksel tanım»dır. Bir ülkenin kıt üretim unsuru, yabancı ülkeye göre, diğer üretim unsurunun biriminin başına daha

az fiziksel birim düşenidir. İlk defa W. Leontieff tarafından tanımlanmıştır (2).

Üçüncü tanım ise K. Lancaster tarafından ileri sürülmüştür. Bir ülkenin kıt üretim unsuru, ithal edilebilir malın üretiminde nisbî olarak bol kullanılandır (3). Fakat J. Bhagwati, yaklaşımın, tanımı icabı Heckscher - Ohlin teorisini geçerli yaptığından «tekrir-i merdud - aynı şeyi çeşitli kelimelerle tekrarlamak» olduğunu belirtmektedir (4).

İktisat literatüründe genellikle ilk iki tanım ele alınmaktadır. Belirttiğimiz üzere, hangi ülkede bir üretim unsurunun diğerine oranı, yabancı ülkelerinkinden büyükse, o üretim unsuru adı geçen ülkede nisbî olarak da büyükse, o üretim unsurunun kullanılarak elde edilen malın maliyeti, yine mukayeseli olarak yüksek olacaktır. Bu yüzden, fiziksel tanım yanında, fiyat tanımı da kullanılmaktadır. Bir ülkede bir üretim unsuruna yapılan ödemelerin diğer üretim unsurlarına yapılan ödemelere oranı, yabancı ülkelerdekenden küçükse, o üretim unsuru adı geçen ülkede nisbî olarak daha bol bulunmaktadır.

Bu tanımlar iki ayrı eşitsizlikle gösterilebilir (5);

- K_A : A ülkesindeki sermaye miktarı
 L_A : A ülkesindeki emek miktarı
 K_B : B ülkesindeki sermaye miktarı

-
- (2) W. Leontieff: Domestic Production and Foreign Trade; The American Capital Position Reexamined, Proceedings of the American Philosophical Society, September 1953, AER, Ed. By H.G. Johnson and R.E. Caves, Readings in International Economics, Vol. XI, Homewood, Illinois, 1968
- (3) K. Lancaster: Protection and Real Wages: A. Restatement, Economic Journal, June 1957, s. 199-210
- (4) J. Bhagwati (Çev. Dr. M. Erol İyibozkurt), Gümrük Himayesi, Reel Ücretler ve Reel Gelirler, Akademi, Cilt I, Sayı 1, s. 68;
I. Bhagwati: The Pure Theory of International Trade: A Survey, The Economic Journal, March 1964, Vol. LXXXIV, s. 20
- (5) S. Barda - E. Alkin: Dış Ticaret Teorisi, İstanbul 1973, s. 75-76;
D. Young: International Economics, London 1972, s. 37-38;
M.O. Clement, R.L. Pfister, K.J. Rothwell: Theoretical Issues in International Economics, Boston 1967, s. 88;
R.N. Batra: Studies in the Pure Theory of International Trade, London 1973, s. 58-68;
M. Chacholiades: The Pure Theory of International Trade, Chicago, 1973, s. 206-216

Heckscher - Ohlin Teorisi ve sonrası

L_B : B ülkesindeki emek miktarı

R_{KA} : A ülkesinde sermayeye yapılan ödemeler

R_{LA} : A ülkesinde emeğe yapılan ödemeler

R_{KB} : B ülkesinde sermayeye yapılan ödemeler

R_{LB} : B ülkesinde emeğe yapılan ödemeler

olarak alınırsa, fiziksel tanıma göre,

$$K_A / L_A > K_B / L_B \text{ eşitsizliği}$$

A ülkesinde sermayenin nisbî olarak daha bol olduğunu göstermektedir. Fiyat tanımına göre ise,

$$R_{KA} / R_{LA} < R_{KB} / R_{LB} \text{ eşitsizliği}$$

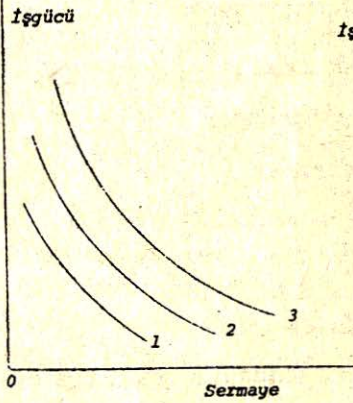
yine A ülkesinde sermayenin nisbî olarak daha bol olduğunu belirtmektedir.

Heckscher - Ohlin teorisini geometrik olarak da göstermek mümkündür. Teoriyi ilk defa geometrik olarak sunan R. Robinson ve K. Lancaster'dir (6). R. Robinson ve K. Lancaster teoriyi açıklamak için eşürün eğrileri ve Edgeworth kutu diyagramını kullanmıştır. Yaklaşımları daha ziyade fiziksel tanıma dayanmaktadır.

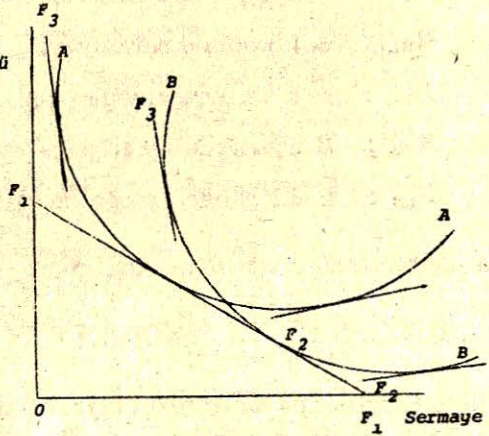
Eşürün eğrileri, üretim unsurlarının değişik oranlarda kullanılmasıyla elde edilen sabit ürün miktarlarını göstermektedir.

Şekil: 1'de eşürün eğrileri görülmektedir. Her mal için farklı eşürün haritası bahis konusudur.

(6) R. Robinson, Factor Proportions and Comparative Advantage, Quarterly Journal of Economics, Vol. LXX, No. 2, May 1956, s. 169-192 (R.E. Caves and H.G. Johnson (Ed.), Readings in International Economics, Homewood, Illinois, 1968, s. 3-23); K. Lancaster, The Heckscher-Ohlin Trade Model: A Geometrik Treatment, Economica, February 1957, s. 19-39; Bu konuda, K. Ertop: Kıyasî Maliyetler Teorisi Üzerine Bir İnceleme, İstanbul 1969, s. 40-62 ve D. Young: International Economics, London 1972, s. 45-63 e de bakılabilir.



Şekil: 1



Şekil: 2

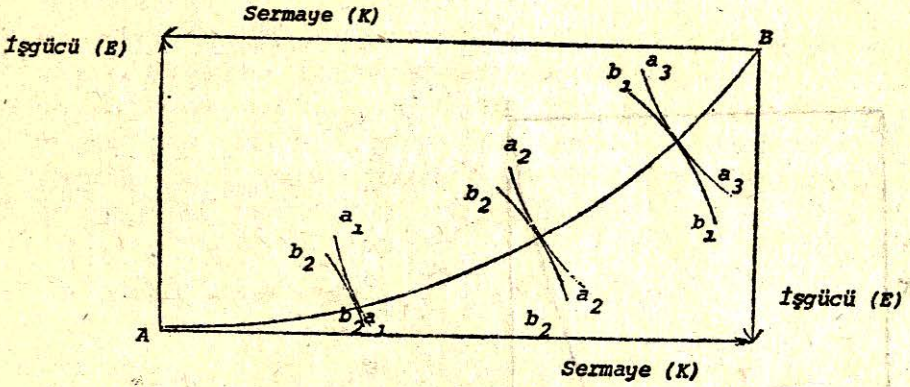
Şekil: 2'de ise A malı bütün faktör fiyat oranlarında —B malına göre emek yoğunudur. B malı ise, sermaye yoğunudur. Eğer bir ülkede nisbi olarak işgücü bolsa A malında ihtisaslaşmalı, veya sermaye bolsa B malında ihtisaslaşmalı ve o malı ihraç etmelidir. Şekilden de açıkça görülmektedir ki F_1 , F_2 ve F_3 üretim unsuru fiyatlarının hepsinde A malı emek yoğun, B malı ise sermaye yoğun olarak üretilebilmektedir.

Eşürün eğrileri yardımıyla, Edgeworth kutu diyagramı çizip, mukavele eğrisini elde etmek mümkündür. Mukavele eğrileri yardımıyla da Heckscher - Ohlin teorisi açıklanabilir.

Herhangi bir ekonominin emrinde sabit miktarda işgücü (E) ve sermaye (K) mevcuttur. Bu iki üretim unsurunu kullanarak A ve B malı elde ediyorsa, iki üründen elde edeceği miktar Edgeworth kutu diyagramında gösterilen mukavele eğrisi üzerinde olacaktır (Şekil: 3).

AB mukavele eğrisi, A ve B malının eşürün eğrilerinin teğet oldukları noktalarının birleştirilmesinde meydana gelmiştir. Mukavele eğrisine maksimum üretim eğrisi de demek mümkündür. Çünkü, bu eğrinin üzerinde olmayan bir noktada yapılacak üretim maksimum ürünü (A ve B malı cinsinden) vermeyecektir. Ancak bu eğ-

Heckscher - Ohlin Teorisi ve sonrası

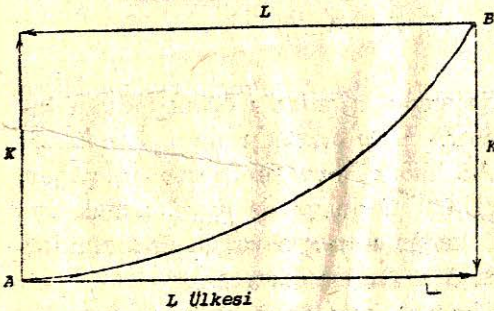


Şekil: 3

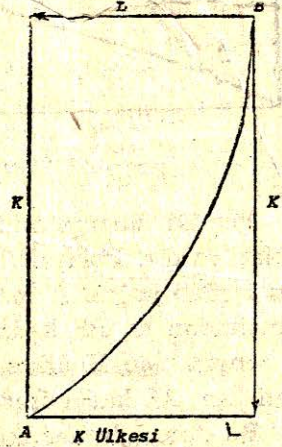
rinin üzerindeki bir noktada ürün (A ve B malı) maksimum olacaktır.

Şekil: 4 ve Şekil: 5'te görüldüğü gibi, A ve B malları üretiminde, L ülkesi nisbi olarak işgücü bol, K ülkesi nisbi olarak sermaye boldur.

-8-

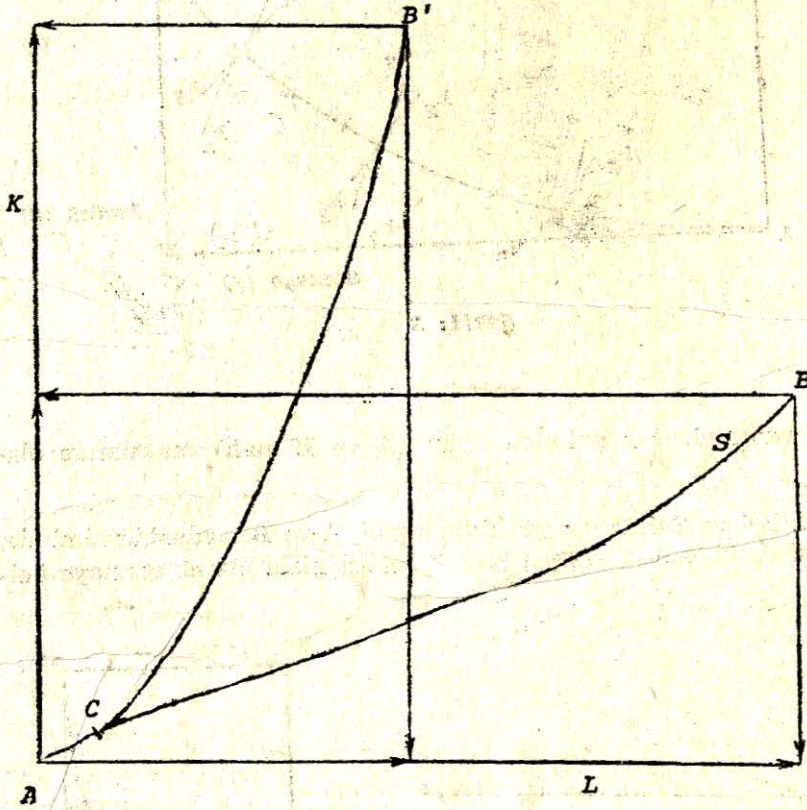


Şekil: 4



Şekil: 5

Bu iki ülkenin kutu diyagramlarını Şekil: 6'da gösterildiği gibi birleştirebiliriz.



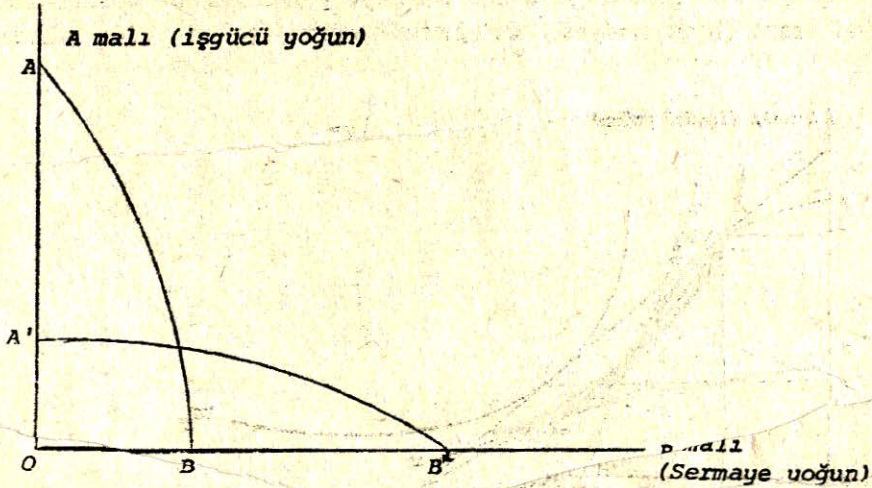
Her iki ülkenin mukavele eğrisinde, eğimlerin ortak olduğu kısımlar vardır. Dolayısıyla, işgücünde nisbi olarak zengin olan L ülkesi işgücü yoğun A malından AS kadar üretirken, sermaye yoğun B malından da BS kadar üretecektir. Sermaye de nisbi olarak daha zengin olan K ülkesi ise B'C kadar sermaye yoğun B malından üretirken, AC kadar işgücü yoğun A malından üretecektir.

Bu durumda her iki ülkede hem A hem de B malının sermaye ve işgücü bakımından marjinal fizik ürünleri birbirlerine eşit olacaktır. Çünkü, C ve S noktaları aşağı yukarı aynı doğru üzerinde-

dir. (Yani AC ve AS aynı doğru üzerindedir). B'C ve BS de birbirine paraleldir.

Mukavele eğrilerinden hareketle üretim imkânları eğrisine varmak ve teoriyi bu eğrilerle açıklamak da mümkündür.

Mukavele eğrilerinin her noktası üretilecek A ve B malının bileşimini gösterir. Eğer yatay ve dikey eksenlerde A ve B malını gösterirsek, her iki ülkenin mukavele eğrilerinden yararlanarak, iki ülke için üretim imkânları eğrisi elde edilebilir.



Şekil: 7

AB, işgücü zenginliği nisbi olarak fazla olan ülkenin üretim imkânları eğrisini, A'B' ise, sermaye zenginliği nisbi olarak fazla olan ülkenin üretim imkânları eğrisini göstermektedir. Üretim imkânları eğrilerinin farklılığı, ülkelerin nisbi üretim unsuru zenginliklerinin farklı olmasından dolayıdır (7).

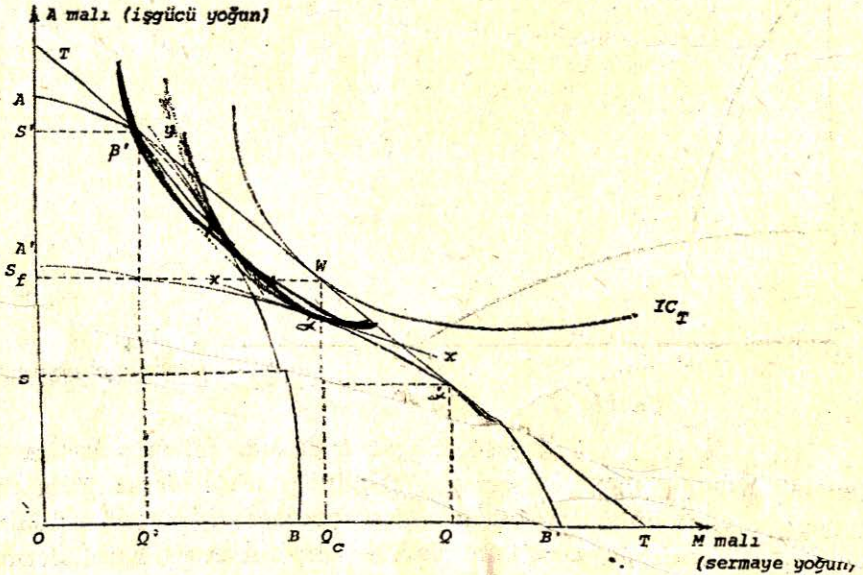
Zevklerin aynı olduğu varsayılırsa, her iki ülkenin zevklerini aynı farksızlık eğrileri ile göstermek mümkündür (8).

- (7) Bu konular için bkz; R. Jones: Factor Proportions and the Heckscher - Ohlin Theorem, Review of Economic Studies, Vol. 24, 1956-1957, s. 1-10 (J. Bhagwati, Ed., International Trade, Middlesex, 1969, s. 77-92)
- (8) Farksızlık eğrilerini ilk defa dış ticaret analizine sokan W.W. Leontieff'tir. (W.W. Leontieff, The Use of Indifference Curves in the Analysis of Foreign Trade, Quarterly Journal of Economics, Vol. 47, 1933, s. 493-503), (J. Bhagwati, Ed., International Trade, Middlesex 1969, s. 21-29).

Bir ülkenin hangi malı ve ne miktarda üreteceği, mal fiyat oranları ile (A ve B malı arasındaki fiyat çizgisinin eğimi), marjinal dönüşün oranının eşitliğine (üretim imkânları eğrisinin eğimine) bağlıdır. Ayrıca, A ve B malının tüketimindeki marjinal ikame oranının (farksızlık eğrilerinin eğimi), mal fiyat oranlarına eşit olmalıdır. Yani,

$MDO = MİO =$ mal fiyat oranları eşitliği, ülkelerdeki malların üretim ve tüketim miktarlarını tayin edecektir.

Şekil: 8'de görüldüğü üzere, sermaye yoğun ülkede yurtiçi mal fiyat oranı (fiyat seviyesi) xx eğrisinin eğimi, işgücü yoğun ülkede

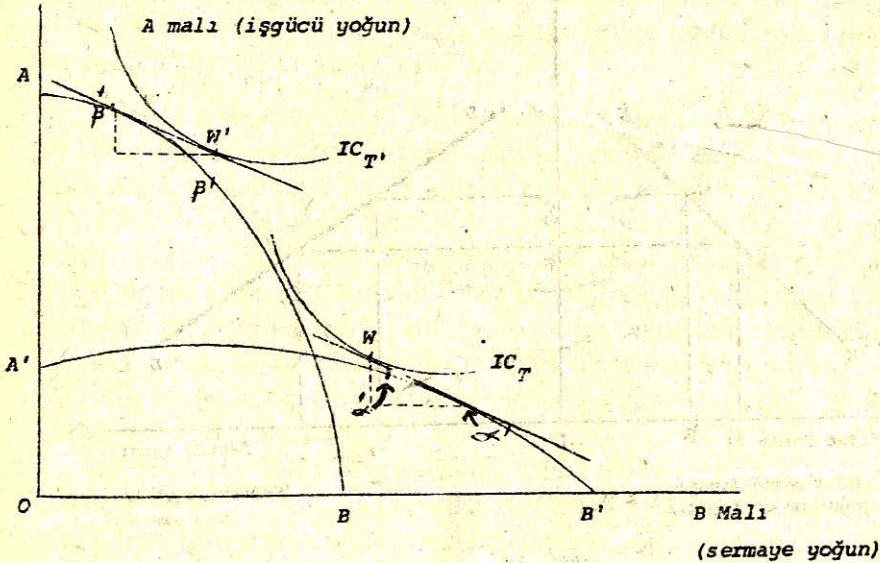


Şekil: 8

ise yy eğrisinin eğimi ile temsil edilmektedir. Dolayısıyla, üretimde ∞ ve β noktalarınca tayin edilmektedir. Ticaret başladıktan sonra ise, fiyat seviyesi (ticaret hadleri) TT doğrusunun eğimince temsil edilmektedir. TT doğrusu IC_T farksızlık eğrisine teğet olduğu için, yukarıda değindiğimiz, $MDO = MİO =$ mal fiyat oranları eşitliği ve dolayısıyla denge söz konusudur. Bu durumda sermaye bakımından nisbi zenginliği olan ülkenin B malı (sermaye yoğun) ihracatı Q_CQ ,

(işgücü yoğun) ithalâtı ise SS_T kadardır. İşgücü yoğun ülkenin ise, A malı (işgücü yoğun) ihracatı $S_T S'$, B malı (sermaye yoğun) ithalâtı ise $Q' Q_C$ kadardır.

Şekil: 8'de üzerinde durduğumuz bu hal, özel bir durumu da yansıtmaktadır; her iki ülke de aynı refah seviyesinde (IC_T farksızlık eğrisinde w noktasında) bulunmaktadır. Eğer ticaret başladıktan sonra ortaya çıkan dünya fiyatı (ticaret hadleri) TT şeklinde olsaydı, ülkelerdeki refah seviyesi de farklı olabilecekti. Ayrıca, ülkelerde zevklerin farklı olduğu varsayılsaydı, ticaret değişik şekilde ortaya çıkacaktır. Aşağıdaki şekil: 9 bu duruma bir örnek teşkil



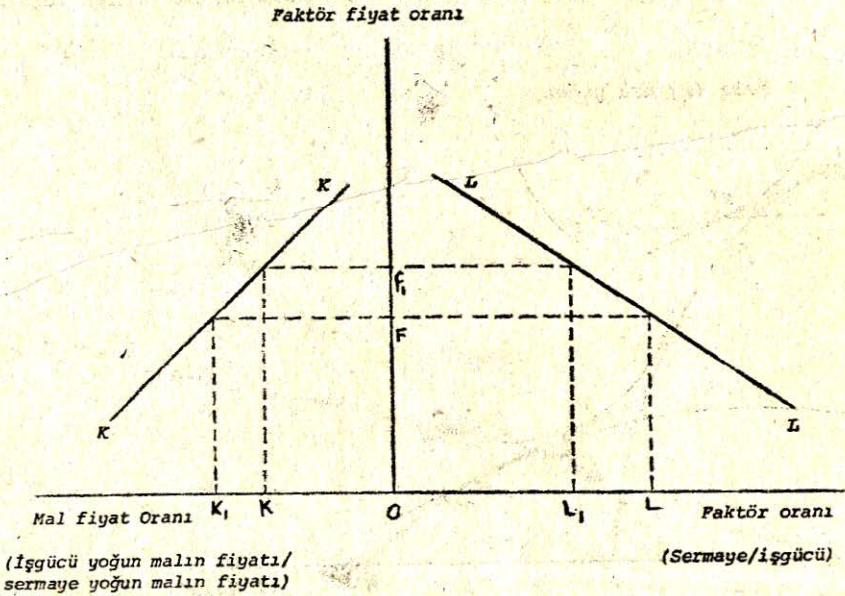
Şekil: 9

etmektedir. Nisbi olarak işgücü zengin ülkenin ticaretten sonraki üretim noktası B' , tüketim noktası W' dür. Sermayeye nisbi olarak daha bol sahip olan ülkenin ise üretim noktası W , tüketim noktası W' dur.

Heckscher - Ohlin teorisinde ifade edilen faktör fiyatları, fiziksel

faktör miktarları ile mal fiyatları arasındaki ilgiyi şekil: 10 yardımıyla göstermek mümkündür (9).

Şekil: 10'da görüldüğü üzere faktör fiyat oranı ile fiziksel faktör oranı arasındaki bağlantıyı LL, faktör fiyat oranı ile mal fiyat oranı arasındaki bağlantıyı KK eğrileri göstermektedir. Eğriler dik-kate alındığında faiz/ücret ile, sermaye/işgücü ve işgücü yoğun mal fiyatı/sermaye yoğun mal fiyatı arasında ters bir bağlantı olduğu görülecektir. Faiz/ücret yükseldiğinde (OF den OF_1 e), sermaye/iş-



Şekil: 10

gücü oranı düşmekte (OL den OL_1 e) ve işgücü yoğun mal fiyatı/sermaye yoğun mal fiyat oranı da (K_1 den K ya) azalmaktadır.

(9) P.A. Samuelson, International Trade and Equalization of Factor Prices, Economic Journal, June 1948, s. 163

3 — TEORİNİN TENKİDİ

Heckscher - Ohlin teorisi oldukça basitleştirilmiş varsayımlara dayanmaktadır. Bu varsayımlar da genellikle tenkit konusu olmuştur.

1) Teorinin iki mal, iki ülke, iki üretim unsuruna dayanması gerçek hayatı yansıtmamaktadır. Mal ve üretim unsuru piyasalarında tam rekabetin geçerliliği ve üretim unsurlarının ülkeler arasında hareketsizliği varsayımları da son derece geçersiz varsayımlardır (10-11).

2) Ülkelerde üretim unsurlarının aynı nitelikte olamayacakları da açıktır. Ayrıca, üretim unsurlarının ölçülebilirliğinin kabul edilmesi de (**üretim unsurları yoğunluk oranlarını hesaplayabilmek için**) çok güçtür. Açıktır ki, farklı nitelikte üretim unsurlarının bulunması, uluslararası farklı üretim maliyetlerine neden teşkil edecek ve ticaret imkânları yaratılacaktır.

3) Teori üretim unsurlarının nisbî fiyatlarının (**Heckscher ve Ohlin'in tanımlarına göre**), nisbî üretim unsuru zenginliğini yansıttığını açıklamaktadır. Bu açıklama arza önem veren bir açıklamadır. Eğer, talep dikkate alınırsa sonuç ters yönde çıkabilir. Örneğin, işgücü bakımından nisbî zenginliği fazla olan bir ülkede, işgücüne talep de fazla ise, işgücünün fiyatı düşük olmayacak (**diğer üretim unsurları fiyatlarına göre**), nisbî olarak yüksek bulunabilecektir.

Bu sonuç nisbî olarak aynı üretim unsuru zenginliğine sahip olan ülkelerde, talep farklı ise, ticaretin başlayabileceğini açıklamaktadır.

4) Malların talep tercihlerinin farklı olması sonucu, mal fiyat oranları, maliyet oranlarını yansıtmayabilir. Böylece ana teoriden farklı bir ticaret yapısı ortaya çıkabilir.

5) Teori, ülkelerde aynı mal için aynı üretim tekniğinin uygulandığını varsaymaktadır. Halbuki, üretim teknikleri ülkelerde fark-

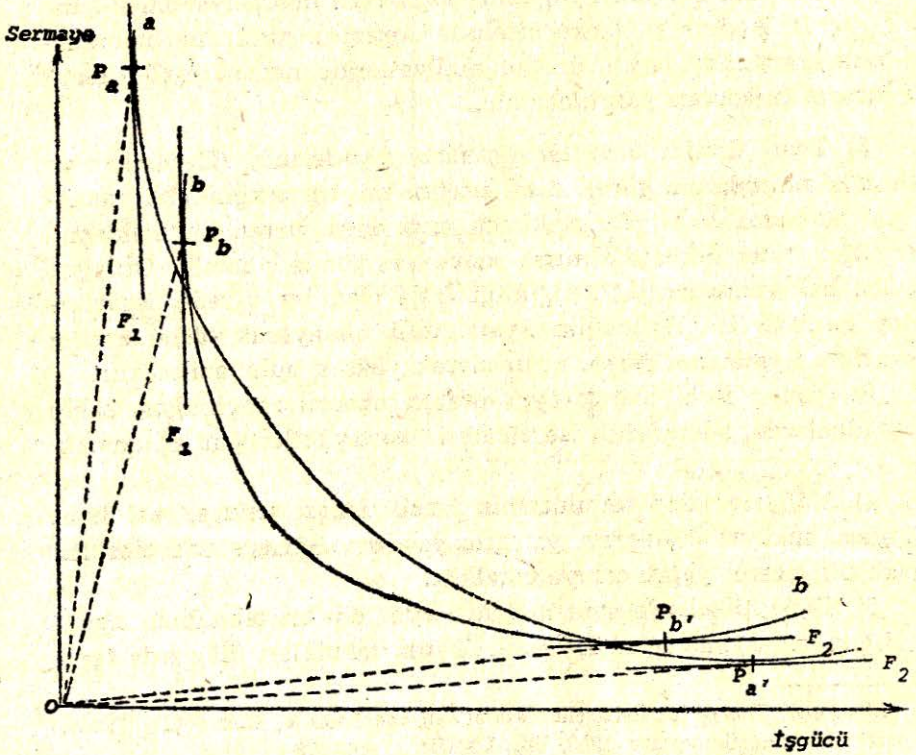
(10) Bkz: J.L. Ford: The Ohlin-Heckscher Theory of the Basis of Commodity Trade, Economic Journal, September 1963, Vol. LXXIII, s. 458-476

(11) Fakat R. Jones, iki mal yerine çok mallı bir modelde de teorinin geçerli olduğunu göstermiştir. Malları faktör oranlarına göre sıralamak ve ona göre mukayeseli üstünlüğünü bulmak mümkündür (R. Jones, Factor Proportions and the Heckscher - Ohlin Theorem, Review of Economic Studies, Vol. 24, 1956-1957, s. 1-10). J. Bhagwati, Ed; International Trade, Middlesex 1969, s. 83-85

lı olabilir. Bu durumda da Heckscher - Ohlin teorisinin geçerliliğine set çekebilir.

6) Heckscher - Ohlin teorisi ölçüğe göre sabit verimler üzerine kurulmuştur. Ancak, ticaret başlayınca, piyasa genişleyecek, içsel ve dışsal ekonomiler yardımıyla maliyetler düşebilecektir. Böylece, ülkeler arasında farklı mukayeseli maliyetler oluşabilir. Ticaret de bu farklı mukayeseli maliyetler yüzünden ortaya çıkabilir.

7) Ülkelerarasında aynı üretim teknikleri kabul edilse bile, bir

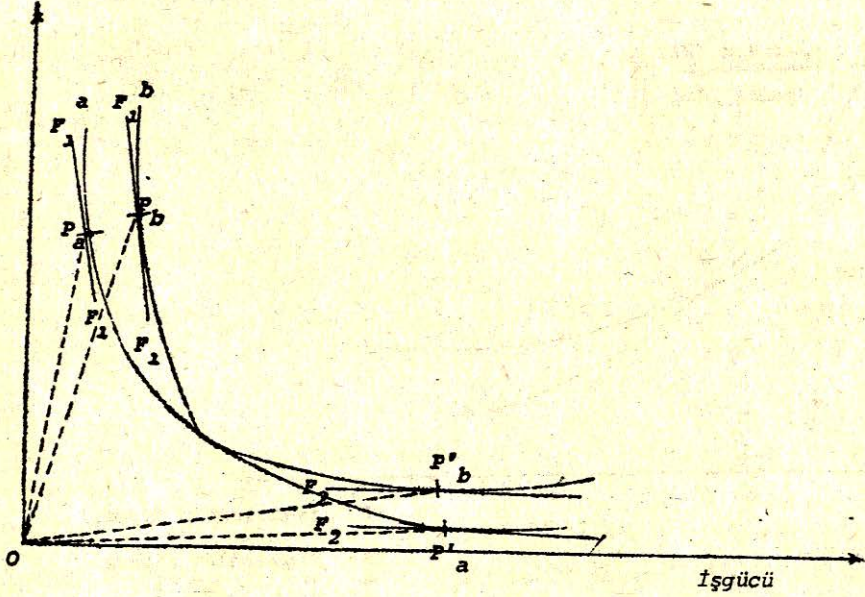


Şekil: 11

malın faktör yoğunluğu, ülkelerdeki faktör fiyat yapısıyla bağlantılı değilse, teori geçerliliğini kaybedecektir. Böyle bir durum Şekil: 11

ve 12'de görülmektedir (12).

Sermaye



Şekil: 12

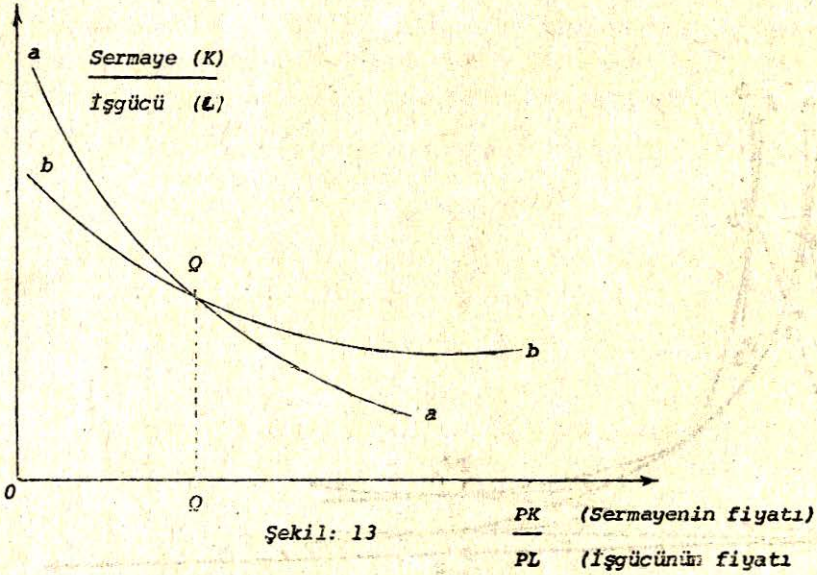
F_1 fiyatı geçerli iken, a malı üretimindeki sermaye/işgücü oranı, b malına göre yüksek, F_2 fiyatı geçerli iken a malı üretimindeki sermaye/işgücü oranı b malına göre düşüktür. Yani, faktör fiyatları oranı F_1 iken a malı b'ye göre sermaye yoğunluğu fazla bir mal, F_2 fiyat oranında ise işgücü yoğunluğu yüksek bir mal olmaktadır.

Faktör yoğunluk eğrileri yardımıyla da durumu takip etmek mümkündür.

Q noktasının solundaki faktör fiyat oranlarında (PK/PL), a ma-

(12) J.L. Ford, The Ohlin - Heckscher Theory of the Basis of Commodity Trade, Economic Journal, September 1963, s. 458-476

lı b malına göre sermaye yoğun, Q noktasının sağında ise işgücü yoğunluğu fazla olan bir mal hüviyetindedir (13).



- (13) B.S. Minhas, aynı üretim fonksiyonlarının söz konusu olduğu durumda, CES üretim fonksiyonu kullanarak, faktörlerarası ikame elâstikiyetinin bütün sanayilerde sabit fakat sanayiler arasında farklı olması halinde, faktör yoğunluğunun tersine dönebileceğini göstermiştir. Minhas, örnek olarak da ABD ve Japonya'nın ticaretini ele almıştır (B.S. Minhas: The Homohypallagic Production Function, Factor Intensity Reversals and the Heckscher-Ohlin Theorem, Journal of Political Economy, Vol. 70, 1962, s. 138-156 - J. Bhagwati, Ed., International Trade, Middlesex 1969, s. 140-170)

Tablo: I

ABD ve İngiltere'nin 1937 yılında işgücü Başına Ürün ve İhracat miktarları

ABD'de işgücü başına ürünün İngiltere'nin iki katından fazla olduğu sanayiler

Radyolar	ABD'nin ihracatı İngiltere'nin 8 katı		
Pig demir	»	»	» 5 »
Motorlu arabalar	»	»	» 4 »
Cam ürünleri	»	»	» 3,5 »
Teneke kutular	»	»	» 3 »
Makineler	»	»	» 1,5 »
Kâğıt	»	»	» 2 »

ABD'de işgücü başına ürünün İngiltere'ninkinin 1,4 - 2,0 katı olduğu sanayiler

Sigara	İngiltere'nin ihracatı ABD'nin 2 katı		
Muşamba v.s.	»	»	» 3 »
Örgü işleri	»	»	» 3 »
Deri ayakkabılar	»	»	» 3 »
Kok	»	»	» 5 »
Naylon Dokuma	»	»	» 5 »
Pamuklu mallar	»	»	» 9 »
Naylon imalâtı	»	»	» 11 »
Bira	»	»	» 18 »

ABD'de işgücü başına ürünün İngiltere'nin 1,4 katından az olan Sanayiler

Çimento	İngiltere'nin ihracatı ABD'nin 11 katı		
Erkek yün elbiseleri	»	»	» 23 »
Margarin	»	»	» 32 »
Yünlü kumaşlar	»	»	» 250 »

4 — TEORİ ÜZERİNE YAPILAN TATBİKİ ÇALIŞMALAR

Heckscher - Ohlin teorisinin geçerliliğini tesbit edebilmek için 1950 yıllarından beri çalışmalar yapılmaktadır. Bu konuda ilk çalışma G. D. A. MacDougall'a aittir (14). G. D. A. MacDougall, ABD ve İngiltere'nin İkinci Dünya Savaşı'ndan önceki ihracatlarındaki sermaye yoğun malların durumunu incelemiştir. Her iki ülkede 1937 yılı için elde ettiği işgücü başına ürün rakamlarını karşılaştırmış, yaklaşık olarak bu oranın ABD'de, İngiltere'ye göre iki katından fazla olduğu sanayilerde ABD'nin, iki katından az olanlarda ise İngiltere'nin ihracata hâkim olduğunu bulmuştur. (Tablo: I). Bu da, tahminlerin aksine, İngiltere'nin ABD'ne (işgücüne göre) nisbi olarak sermaye yoğun malları ihraç ettiğini göstermektedir. Açıktır ki bu durum Heckscher - Ohlin teorisine aykırı düşmektedir. Fakat, G. D. A. MacDougal, sermaye yoğunluğunu ölçmekte cari faktör fiyatlarında beygir gücünü kullandığını ve bu ölçünün gerçek sermaye yoğunluğunu göstermeyebileceğini belirtmiştir.

İkinci ve de en ünlü çalışma ise, W. W. Leontieff'in çalışmasıdır (15). W. W. Leontieff bu çalışmasında ABD'nin ithal ikamesi ve ihracatını inceleyerek, ABD'nin ithal ikame sanayilerinin sermaye yoğun, ihracatının ise emek yoğun olduğunu bulmuştur. Tablo: II'de çalışmanın sonuçlarını görmek mümkündür.

Tablo: II

	İhracat	İthal ikamesi
Sermaye (dolar)	2.550.780	3.091.339
İşgücü (adam yılı)	182.313	170.004
Sermaye/İşgücü (Adam yılına düşen dolar)	14.010	18.180

- (14) G.D.A. Mac Dougal, British and American Exports: A study Suggested By the Theory of Comparative Costs, Part I, Economic Journal, December 1951, s. 697-724; Part II, Economic Journal, September 1952, s. 487-521
- (15) W.W. Leontieff, Domestic Production and Foreign Trade: the American Capital Position Reexamined, Economi Internazionale, 1954 ve Factor Proportions and the Structure of American Trade: Further Theoretical and Empirical Analysis, Review of Economic Statistics, 1956

W. W. Leontieff'in elde ettiği bu sonuç, Heckscher - Ohlin teorisinin tam tersini gösterdiğinden «Leontieff Paradoksu» adını almaktadır. Fakat, bu paradoksa birçok tenkit yöneltilmektedir. Bunların başında, araştırmada mutlak ithalâtın ele alınmadığı, ithal ikamesi üretimin ele alındığıdır (16). Bu da gayet normaldir; Çünkü, ithal etmek istediği bir malı üretmek zorunda kalacak ülke, hangi faktörde nisbî olarak zenginse, o faktörü yoğun olarak kullanacaktır. Böyle bir durumda da, Heckscher - Ohlin teorisine karşı paradoksal bir durumdan bahsedilemeyecektir. Ayrıca, ABD'de işgücü, diğer ülkelerin işgücüne göre daha etkindir. Çünkü, ABD'de işgücüne büyük ölçüde sermaye yatırılarak eğitilmektedir. Bu dikkate alınırsa paradoks yine ortadan kalkabilir denmektedir. Ayrıca, E. Hoffmeyer de (17) Leontieff'in çalışmasında tabii kaynakları dikkate almadığını belirtmiştir. Hoffmeyer'e göre Amerika'nın ithalâtını teşkil eden malların büyük bir kısmında tabii kaynak kullanımı hayli fazladır. Eğer ithalâttaki bu malların hesaplamasında tabii kaynaklar dikkate alınırsa (hesap dışı bırakılarak) paradoks ortadan kalkacaktır.

Tatbiki araştırmalar içinde, diğer önemli bir çalışma ise, R. Bharadwaj'ın araştırmasıdır (18). R. Bharadwaj, W.W. Leontieff'e benzer bir çalışma yapmış, 1951 yılı için Hindistan'ın ABD ile olan ticaretini incelemiştir. Genellikle, Hindistan'ın işgücü yoğun malları ihraç ettiği, sermaye yoğun malları ithal ettiği kabul edilmektedir. Fakat bu araştırma genel kanının tam tersi bir sonuca ulaşmıştır. Yani Hindistan'ın ABD inden ithalâtı emek yoğun, ABD ne ihracatı ise sermaye yoğundur. Araştırmada elde edilen sonuçlar tablo: III de görülmektedir;

(16) J.L. Ford: The Ohlin-Heckscher Theory of the Basis of Commodity Trade, Economic Journal, 1963, Vol. LXXIII, s. 458-476

(17) E. Hoffmeyer: The Leontieff Critically Examined, The Manchester School of Economics, 1958, s. 160-179

(18) R. Bharadwaj, Factor Proportions and the Structure of Indo-US Trade October 1962, Vol. X, s. 105-117

Tablo: III

1951 yılında ithalât ikamesi (*Hindistan'da, 1947 fiyatlarıyla*) ve ABD nin Hindistana ihracatının bir milyon dolar değeri için gerekli sermaye ve işgücü miktarları:

	<i>Ihracat</i>	<i>İthalât ikamesi</i>
<i>Sermaye (dolar, 1947 fiyatlarıyla)</i>	3.002.428	1.770.456
<i>İşgücü (adam yılı)</i>	144.76	155.23

1951 yılında (1953 - 1954 fiyatlarıyla) ithalât ikamesi (ABD den) ve Hindistan'ın (ABD ne) ihracatının yüz milyon rupi değeri için gerekli sermaye ve işgücü miktarları:

	<i>Ihracat</i>	<i>İthalât ikamesi</i>
<i>Sermaye (Rupi, 1953-1954 fiyatlarıyla)</i>	10.481.883	3.552.619
<i>İşgücü</i>	12.185	14.436

Bu konuda yapılan diğer çalışmalara M. Tatamoto ve S. Ichimura'nın Japonya, D.F. Wahl'ın Kanada, W. Stolper ve K. Roskamp'ın Doğu Almanya için yaptıkları araştırmalar (19) örnek olarak verilebilir. Tatamoto ve Ichimura Japonya için yaptıkları çalışmada Heckscher-Ohlin teorisinin tersi bir sonuca vararak, Japonya'nın ihracatının sermayeye yoğun, ithalâtının ise emek yoğun olduğunu bulmuşlardır. Fakat, Japonya'nın ihracatının %75 inin az gelişmiş ülkelere yapıldığı dikkate alınırsa bu bir paradoks teşkil etmeyecektir.

Stolper ve Roskamp'ın yaptığı çalışma da Heckscher-Ohlin teorisini destekler mahiyettedir. Araştırmaya göre, Doğu Almanya'nın

- (19) M. Tatamoto ve S. Ichimura, Factor Proportions and Foreign Trade: The Case of Japon, Review of Economics and Statistics, November 1959; D.F. Wahl, Capital and Labour Requirements for Canada's Foreign Trade Canadian Journal of Economics and Political Science, Vol. 27, August 1961; W. Stolper ve R. Roskamp, Input-Output Table for East Germany with Applications to Foreign Trade, Bulletin of the Oxford University Institute of Statistics, Vol. 23, November 1961 (J. Bhagwati, The Pure Theory of International Trade: A Survey, The Economic Journal, March 1964, No. 293, Vol. LXXXIV, s. 1-84 den naklen)

ihracatı sermaye yoğun, ithalâtı emek yoğunur. Doğu Almanya'nın ticaretinin doğu bloku ülkeleriyle olduğu dikkate alınrsa ve bu ülkelerin içinde en çok sanayileşen ülkelerden biri olduğu düşünülürse, elde edilen sonucun normal olduğu açıktır.

Wahl'ın araştırmasında ise, Kanada'nın ihracatının sermaye yoğun, ithalâtının ise emek yoğun olduğunu bulmuştur. Kanada ticaretini genellikle ABD den yapmaktadır. Bu yüzden elde edilen sonucun Heckscher-Ohlin teorisine göre paradoksal bir nitelik taşıdığı söylenebilir.

Tatbiki araştırmalarla ilgili olarak, diğer bazı görüş ve tenkitler de vardır. Örneğin, W.P. Travis, Heckscher-Ohlin teorisinin uluslararası ticareti açıklayan tek teori olduğunu belirtmekte, tatbiki çalışmaların bunu desteklememesini gerçek hayatta karşılaşılan tarif politikaları olduğunu söylemektedir (20).

5 — TİCARET TEORİSİNİ AÇIKLAYAN DİĞER GÖRÜŞLER

1) KANAL TEORİSİ (VENT FOR SURPLUS)

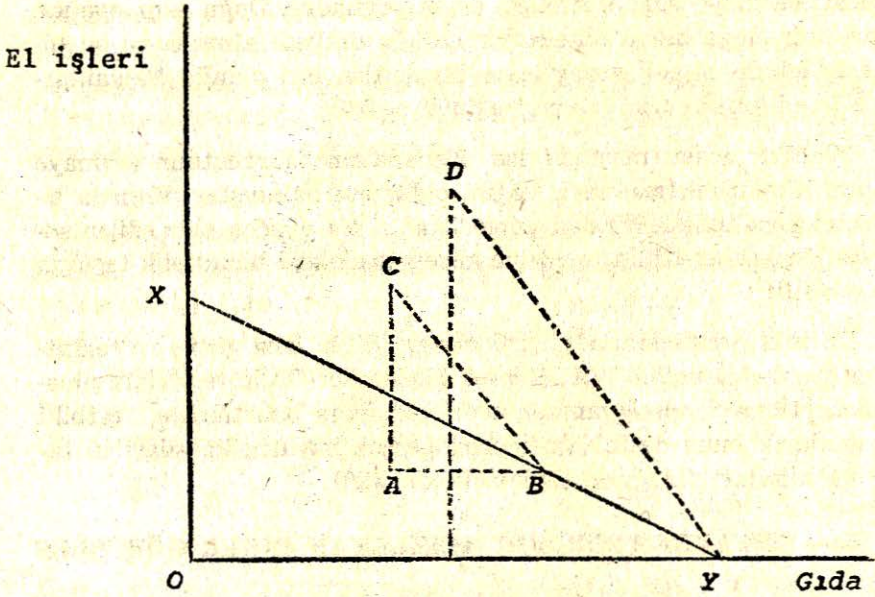
Bu görüş A. Smith'in Wealth of Nations'ından ilham alınarak, H. Myint (21) tarafından ortaya atılmıştır. Bu görüşe göre, eski sömürgelerin ticarete açılmaları dikkate alınrsa, ticaretin Heckscher - Ohlin teorisine dayanmadığı görülür. Çünkü, eski sömürgelerde kullanılan birçok iktisadî kaynak, ticaretin başlamasıyla üretime katılmaya başlamaktadır. Atıl kaynakların üretime katılması, üretimin yapısını genellikle etkilemez.

Şekil 14 de üretim imkânları eğrisi xy dir. OY gıda malları üretimini OX ise el işleri sanayi üretimini göstermektedir. Üretimin yapısı A noktası tarafından belirlenmektedir. Bu nokta XY üretim imkânları eğrisinin altında kalmakta ve bir kısım kaynak kullanılmamaktadır.

Ticaret başladığında gıda üretimi için kullanılacak kaynakların kullanılmayanları kullanılacak ve üretim seviyesi B nok-

(20) W.P. Travis: The Theory of Protection, 1964, s. 68-112

(21) H. Myint: The Classical Theory of International Trade and The Underdeveloped Countries, Economic Journal, 1958, Vol. 68, s. 317-337



Şekil: 14

tasına kayacaktır. Çünkü, dışarıdan (*daha ileri teknik uygulayan ülkelerden*) yiyecek karşılığında, elişleri sanayi ürünleri daha ucuza alınabilecektir. Görüldüğü gibi, ticaret, kullanılan kaynaklar (*işgücü ve tabii kaynaklar*) için bir kanal vazifesi görmüştür. BC nin eğimi yeni dünya fiyatını, C ise yeni tüketim noktasını göstermektedir.

İkinci kademedede ise, elişlerinde yurtiçi üretimin, dışarıdan gelen aynı tip mallarla rekabet edemediği ve kaynakların gıda üretimine kayarak, tam ihtisaslaşmaya gidilebileceği düşünülebilir. Böylece, Y üretim, D de tüketim noktası olmuştur.

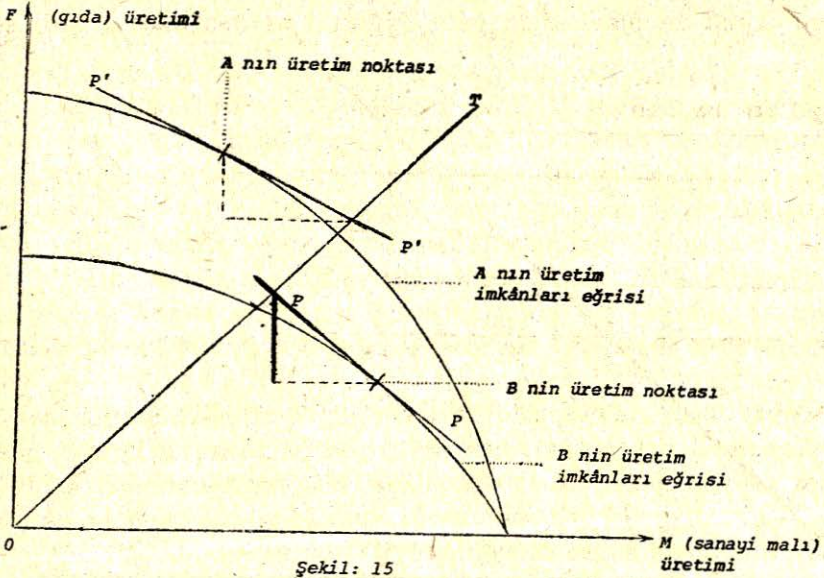
Kanal teorisi, eski sömürgelerin ticarete açılışını açıklamakta ve Heckscher-Ohlin teorisinin, ticaretin ilk safhalarında geçersiz olduğunu belirtmektedir.

2) MEVCUDİYET (AVAILABILITY) TEORİSİ

I.B. Kravis tarafından ortaya atılmıştır. I.B. Kravis, ticaretin yurtiçinde bulunmayan mallara yöneldiğini belirtmekte ve ticareti

bu esasa dayandırmaktadır (22). Ülkeler arasında üretimin çeşitli olmasının başlıca sebepleri ise, talebe göre doğal kaynak zenginliğinin farklı olması, teknolojik yeniliklerle geçici monopol yaratan ürün farklılaşmalarıdır. Kısaca, dış ülkelerin ihraç sanayilerinin arz elastikiyetinin, yurtiçi ithal ikame sanayilerinkinden büyük olmasıdır.

Bir örnek alalım. M (sanayi malı) ve F (gıda malı) mallarını üretmede aynı tekniği kullanan A ve B ülkesini inceleyelim. A ülkesinde tabii kaynaklar daha fazladır. Bu yüzden, aşağıdaki şekilde görüldüğü gibi, A'nın üretim imkânları üste kalmaktadır.



Şekil: 15

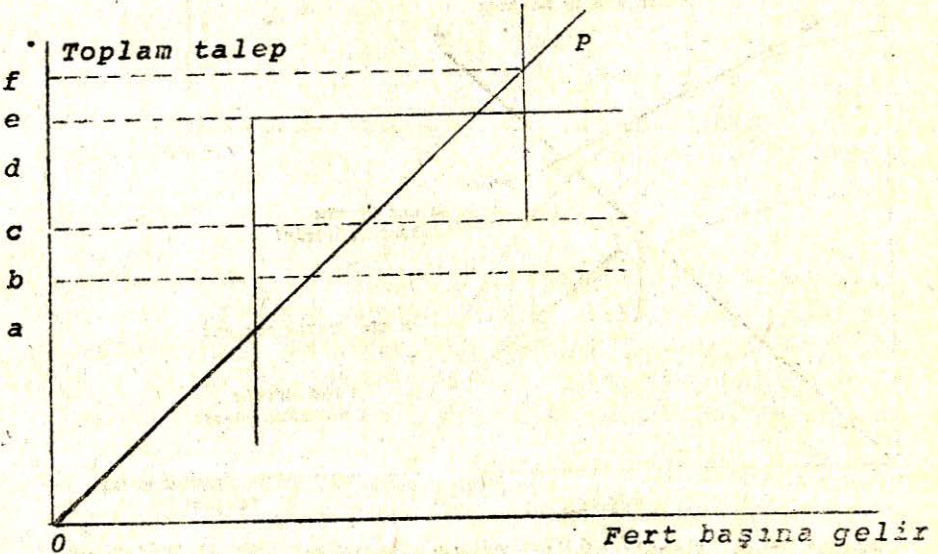
Şekil: 15 de, ticaret hadleri (fiyat doğruları) PP ve PP' tarafından temsil edilmektedir. Talep oranları ise, orijinden geçen OT doğrusunun eğimi tarafından yansıtılmaktadır. Görüldüğü üzere, A, F malından ihraç etmektedir. A ülkesinde tabii kaynakların, sermaye ve işgücüne göre bol olması, A ülkesinin F malı ihraç etmesini mümkün kılmıştır. Nisbi faktör zenginliği önemlidir. Fakat,

(22) I.B. Kravis: Availability and Other Influences on the Commodity Composition of Trade, Journal of Political Economy, Vol. 64, 1956; Wages and Foreign Trade, Review of Economics and Statistics, Vol. 38, 1956

faktör oranlarına ek olarak, A ülkesinde daha fazla tabii kaynakların bulunması da (*mevcudiyeti de*) önemlidir.

3) GELİR TEORİSİ

S. Linder tarafından ileri sürülmektedir (23). S. Linder, ticareti sanayi ürünleri ticareti ve ilkel madde ürünleri ticareti diye ikiye ayırmaktadır. İkel madde ürünleri ticaretinde Heckscher - Ohlin faktör yoğunlukları teorisinin geçerli olmasına rağmen, sanayi ürünleri ticaretinde teorisinin geçerli olamayacağını ileri sürmektedir. Ayrıca, sanayi ürünleri için herhangi bir teorisin söz konusu olamayacağını belirtmekte ve bunlar için ancak «ticaret hacmi» tayini yapılabileceğini söylemektedir. Bu ürünler için ticaret hacmi tayini de, ülkelerdeki gelir dağılımı ve fert başına gelir se-



Şekil: 16

viyesi tarafından yapılır. İki ülke gelir dağılımı ve fert başına gelir seviyesi yönünden birbirine ne kadar yakınsa, aralarındaki dış ticaret ilişkisi o kadar çok olacaktır.

Fert başına gelir arttıkça, talep düşük kaliteden yüksek kaliteye kayacaktır. Şekil: 16 da OP bu bağlantıyı göstermektedir. Her

(23) S. Linder: An Essay on Trade and Transformation, New York, John Wiley and Sons, 1961

mal önce yurtiçi tüketim için üretilir. Yurtiçinde talebi olmayan bir mal, sadece ihraç etmek için üretilmez. Örneğin, A ve B ülkesini düşünelim; A ülkesinde bir malın kalite çeşitleri a-e olsun, c-e her iki ülke için de ortak kalitelere. İki ülke arasında sadece bu malların ticareti yapılacaktır. B ülkesi c den daha düşük kaliteli malları, A ülkesi de e den daha yüksek kaliteli malları ithal etmeyecektir (24).

Bu teorilere ek olarak, ticaretin açıklanmasında değişik bazı görüşler de vardır. Örneğin, M.V. Posner, dış ticaretin teknolojik yeniliklerden doğduğunu öne sürmektedir (25). Üretimde farklılık yaratan esas unsur teknolojik yeniliklerdir. Teknolojik yeniliklerden doğan ticaretin devamı veya ortadan kalkması diğer ekonomilerin bu yeni teknolojiyi transfer veya taklit etmek için kaybedecekleri zamanın uzun veya kısalığına bağlı olacaktır.

Diğer taraftan, G. Myrdal (26), R.F. Mikesell'in araştırmasına dayanarak (27) ulusal otarşik ekonomi iddiasında bulunmaktadır. G. Myrdal'a göre ülkeler, ekonomilerinin kendi kendilerine yeterliliğini sağlamak için dış ticareti tamamen kontrol etmektedirler. Mal akımlarından, sermaye ve işgücü akımına bu kontrol vardır. Bu yüzden de, dış ticaretin işleminde piyasa mekanizması (*ve dolayısıyla herhangi bir teori*) işlememekte, dış ticaretin yapısı, ülkelerin ulusal otarşik ekonomiye yönelme eğilimleri tayin etmektedir.

Mukayeseli üstünlükler teorisini, ülkelerdeki nisbi faktör yoğunluğuna dayanarak açıklayan Heckscher-Ohlin teorisi birçok varsayıma dayanmaktadır. Bu varsayımlardan hemen hepsi tenkid edilmesine rağmen, muhakkak ki en önemlisi, bir malın faktör yoğunluğu, ülkelerdeki faktör fiyat yapısıyla bağlantılı değilse, teori-

-
- (24) S. Linder: An Essay on Trade and Transformation'dan naklen, N. Mumcu, Pür Dış Ticaret Teorisi ve İktisadi Gelisme, İstanbul 1969, s. 37-39; İ. Küçükömer: Gelişmiş ve Azgelişmiş Ülkelerin İlişkileri Üzerine, İstanbul 1966, s. 79-80; V. Savas: Kalkınma Ekonomisi, İstanbul 1974, s. 209-210
- (25) M.V. Posner: International Trade and Technical Change, Oxford Economic Papers, October 1961 den naklen İ. Küçükömer, Gelişmiş ve Azgelişmiş Ekonomilerin İlişkileri Üzerine, İstanbul 1966, s. 82-83
- (26) G. Myrdal: An International Economy: Problems and Prospects, London 1966, s. 38-39
- (27) R.F. Mikesell: Foreign Exchange in the Post-War World, The Twentieth Century Fund, 1954, s. 523

nin geçerliliğini kaybedeceği iddiasıdır. Ayrıca, yapılan birçok tatbiki çalışma da teoriyi desteklememektedir. İçlerinde en ilginç W.W. Leontieff'in yaptığı ve sonucunun «Leontieff Paradoksu» adıyla anılan çalışmadır. Fakat bu çalışmanın geçerliliği de tartışma konusudur.

6 — SONUÇ

Tenkidlerden hareketle, Heckscher-Ohlin teorisinin ticareti açıklamakta yeterli olmayacağını söyleyip, ticareti açıklamağa çalışan, kanal, mevcudiyet, gelir teorileri ve diğer yaklaşımlar içinde en tutarlı olanın «mevcudiyet teorisi»nin olduğu söylenebilir. Mevcudiyet teorisi, ticaretin yurt içinde bulunmayan mallara yöneldiğini belirtmekte ve ticareti bu esasa dayandırmaktadır. Ama, bütün bu teori denemelerinin Heckscher - Ohlin teorisinin saf dışı ticaret teorisindeki yerini tutamayacakları da ortadadır.

KAYNAKLAR

- 1 — Bharadwaj, R. : Factor Proportions and the Structure of Indo-US Trade, Indian Economic Journal, October 1962, Vol. X, s. 105-117
- 2 — Bhagwati, J. : The Pure Theory of International Trade: A Survey, The Economic Journal, March 1964, No. 293, Vol. LXXXIV, s. 1-84
- 3 — Bhagwati, J. : (Çev.: Dr. M. Erol İyibozkurt), Gümrük Himayesi, Reel Ücretler ve Reel Gelirler, Akademi, Cilt: I, Sayı: 1, s. 63-76
- 4 — Batra, R.N. : Studies in the Pure Theory of International Trade, London 1973
- 5 — Caves, R. : Trade and Economic Structure, Harvard University Press, 1960
- 6 — Chacholiades, M. : The Pure Theory of International Trade, Chicago, 1973
- 7 — Clement, M.O.
Pfister, R.L.
Rothwell, R.J. : Theoretical Issues in International Economics, Boston, 1967
- 8 — Ertop, K. : Kıyasî Maliyetler Teorisi Üzerine Bir İnceleme, İstanbul 1969
- 9 — Findlay, R. : Trade and Specialization, Middlesex, 1970
- 10 — Ford, J. : The Ohlin-Heckscher Theory of the Basic of Commodity Trade, Economic Journal, September 1963, Vol. LXXIII, s. 458-476

- 11 — Heckscher, E. : Ekonomik Tidskrift, V.XXI, 1919, s. 497-512 (AEA, Readings in the Theory of International Trade, London, 1966, s. 272-300)
- 12 — Haberler, G. : (Çev.: Necati Mumcu), Dış Ticaret Teorisine Genel Bir Bakış, İstanbul 1970.
- 13 — Hoffmeyer, E. : The Leontieff Critically Examined, The Manchester School of Economics, 1958, s. 160-179
- 14 — Jones, R. : Factor Proportions and the Heckscher-Ohlin Theorem, Review of Economic Studies, Vol. 24, 1956-S, s. 1-10 (J. Bhagwati, Ed., International Trade, Middlesex, 1969, s. 77-92)
- 15 — Küçükömer, İ. : Gelişmiş ve Azgelişmiş Ülkelerin İlişkileri Üzerine, İstanbul 1966
- 16 — Leontieff, W.W. : Domestic Production and Foreign Trade: The American Capital Position Re-examined, Proceedings of the American Philosophical Society 1953 (AEA, Ed. H.G. Johnson and R.E. Caves, Readings in International Economics, V.XI. Homewood, Illinois, 1968)
- 17 — Leontieff, W.W. : The Use of Indifference Curves in the Analysis of Foreign Trade, Quarterly Journal of Economics, V. 47, 1933, s. 493-503 (J. Bhagwati, Ed., International Trade, Middlesex 1969, s. 21-29)
- 18 — Lancaster, K. : Production and Real Wages: A Restatement, Economic Journal, June 1957, s. 199-210

Heckscher - Ohlin Teorisi ve sonrası

- 19 — Lancaster, K. : The Heckscher - Ohlin Trade Model: A Geometric Treatment, *Economica*, V. 24, 1957, s. 19-39 (J. Bhagwati, Ed., *International Trade*, Middlesex, 1969, s. 49-74)
- 20 — Myint, H. : The Classical Theory of International Trade and the Underdeveloped Countries, *Economic Journal*, Vol. 68, 1958
- 21 — Mac Dougall, G.D.A. : British and American Exports: A Study Suggested By The Theory of Comparative Costs, *Economic Journal*, Parts 1 and 2, Vol. 61 and 62, December 1961 and September 1952
- 22 — Mumcu, N. : Pür Dış Ticaret Teorisi ve İktisadî Gelişme, İstanbul 1969
- 23 — Minhas, B.S. : The Homobypallagic Production Function, Factor Intensity Reversals and the Heckscher-Ohlin Theorem, *Journal of Political Economy*, V. 70, 1962, s. 138-56 (J. Bhagwati, Ed., *International Trade*, Middlesex, 1969, s. 140-168)
- 24 — Myrdal, G. : An International Economy: Problems and Prospects, London, 1966
- 25 — Robinson, R. : Factor Proportions and Comparative Advantage, *Quarterly Journal of Economics*, Vol. LXX, No. 2, May 1956, s. 169-192 (R.E. Caves and H.G. Johnson, Ed., *Readings in International Economics*, Homewood, Illinois, 1968, s. 3-23)
- 26 — Serin, N. : Kalkınma ve Dış Ticaret, Ankara 1972

Heckscher - Ohlin Teorisi ve sonrası

- 27 — Savaş, V. : Kalkınma Ekonomisi, İstanbul 1974
- 28 — Samuelson, P.A. : International Trade and Equalisation of Factor Prices, Economic Journal, Vol. 58, June 1948
- 29 — Samuelson, P.A. : International Factor Price Equalization Once Again, Economic Journal, Vol. 59, 1949
- 30 — Young, D. : International Economics, London, 1972
- 31 — Williams, J.H. : The Theory of International Trade Reconsidered, Economic Journal, Vol. 39, June 1929, s. 195-209