

TARIMDA KÜÇÜK VE BÜYÜK İŞLETMELER

Doç. Dr. Zeynel DİNLER

Bazı tarımsal işletmeler makinalı kültüre imkân vermeyecek kadar küçük, bazıları da işçilerin kendilerini işletmeye yabancı hissedecekleri kadar büyüktür. Üretim faktörlerinin tam kullanımını sağlayarak verimliliği ve dolayısıyla üretimi maksimize etme sorunu üzerinde çalışan kuramcılar kadar uygulamacılar, herşeyi işletme ölçeğinde arayarak, küçük ve büyük işletmelerin yarar ve sakıncaları üzerinde durmaktadırlar.

Kuşkusuz günümüzde işletme ölçeği sorunu önemini kaybetmedi. Fakat bir yandan her gün yol kateden teknik ilerleme, öbür yandan tarımsal işletme muhasebe yöntemlerindeki gelişmeler, ölçek sorununu eski tartışma optiğinden çıkardı. Özellikle teknik ilerlemenin ussal sonucu olan karşılıklı bağımlılık, tarımsal işletmelerin yapısını önemli ölçüde değiştirdi. Tarımcıların tarım dışı sektörlerle olan ekonomik ilişkileri giderek yoğunluk kazanmak yoluna girdi.

Bu çalışmamızda önce büyük işletmelerin sağladıkları ekonomileri belirttikten sonra birçok sosyalist ülkede uygulama alanı bulan büyük ölçekli tarımsal işletmelerden söz edeceğiz. Büyük ölçekli tarımsal işletmelerin sahip oldukları tüm avantajlara karşın, küçük aile işletmelerinin vazgeçilmesi güç özelliklere sahip olması ve yeni tarımsal işletme anlayışının ortaya çıkışı, değineceğimiz başlıca konular arasında olacaktır.

1 — KLASİK TARTIŞMA : BÜYÜK VE KÜÇÜK İŞLETMELER :

Büyük işletmeyi savunanlarla küçük işletmeyi savunanlar arasındaki tartışma, uzun zamandan beri sürüp gitmektedir. Son yilla-

ra kadar, bu alanda kantitatif verilerin yokluğu, her iki işletme tipi savunucularına da kendi kuramlarını geliştirme olanakları hazırlamıştır.

Sanayi devriminden önceki dönemde Dr. Quesnay, batı gücünden yararlanan büyük ve zengin çiftliklerin, ancak öküz gücünden yararlanabilen küçük ve fakir çiftliklerden daha üstün olduğunu belirtiyordu (1). Yine aynı dönemde İngiltere'de Arthur Young'ın, aynı tezi savunduğunu görüyoruz. Sosyalistler ise mutlak ve tartışılmaz şekilde büyük işletmelerin üstünlüğünü benimsemişlerdir. Karl Marx komünist beyannamesinde, küçük tarımsal işletmelerin zamanla yerlerini büyük işletmelere bırakmak zorunda kalacaklarını belirtmektedir.

Küçük ve büyük işletmelerin avantaj ve dezavantajlarına değinmeden önce, işletme ölçeği saptanırken nelerin kriter olarak alındığını belirtelim. Bu alanda öne sürülen kriterlerin sayısı hayli fazladır. Biz bunlar arasından sadece en çok önerilen, toprak, kapital ve iş gücü üzerinde duracağız.

İşlenen alan, yani toprak varlığı, işletme ölçeğini saptamakta yönelinen ilk kriter olmaktadır. Parasal karşılıklardan sıyrılmış, basit ve açık bir kriterdir. Ülkemiz dahil, her ülkenin idaresinde, işletmeler bir birinden ayrılırken, sahip olunan toprak varlığına bakıldığını görüyoruz. Fransa'da resmi ayırımın işletmeleri üç grup altında (küçük işletmeler: 10 ha'nın altında; orta işletmeler: 10 ile 40 ha arası ve büyük işletmeler: 40 ha'nın üzerinden olanlar) toplanmış olunmasına karşın, Roma Milletlerarası Tarım Enstitüsü 1930 yılında on grup öneriyordu (1 - 5 ha arası; 5 - 10 ha arası; 10 - 20 ha arası; 20 - 50 ha arası; 50 - 100 ha arası; 100 - 200 ha arası; 200 - 500 ha arası; 500 - 1000 ha arası; 1000 - 2500 ha arası ve 2500 ha'dan büyük). Ülkemizde tarım topraklarının işletme büyüklüğüne göre dağılımında yapılan ayırımda işledikleri araziye göre işletmeler altı gruba ayrılmaktadır (bakınız tablo 1).

Toprak genişliğine göre yapılan bu ayırımın en zayıf noktası, yapılan kültürün entansitesini göz önüne almamasıdır. İki ha'lık

(1) Dr. QUSNAY, Maximes Générales du Gouvernement économique d'un Royaume agricole, tome XII. Nakleden FROMONT P. Economie rurale, Ed. M. - Th. Genin, Paris, 1957.

Tarımda Küçük ve Büyük İşletmeler

Tablo 1 : Tarım Topraklarının İşletme Büyüklüğüne Göre Dağılımı

İşletme Büyüklüğü (dönüm)	1963 (1)		1970 (2)	
	İşletme- İşlenen alanın dağılımı	İşlenen alanın dağılımı	İşletme- İşlenen alanın dağılımı	İşlenen alanın dağılımı
1 - 50	68,8	24,4	75,1	29,6
51 - 100	18,1	23,9	14,7	23,2
101 - 200	9,4	23,7	7,1	21,8
201 - 500	3,2	17,0	2,6	14,3
501 - 1000	0,4	4,5	0,4	5,7
1000 ve daha fazla	0,1	6,5	0,1	5,4
Toplam	100,0	100,0	100,0	100,0

Kaynak : D. İ. E. (1) 1963 Tarım Sayımı

(2) 1970 Tarım Sayımı

alana sahip olan hayvancılık alanında faaliyette bulunan bir işletme ile, bahçe kültürü yapan bir işletme ve tahıl yetiştiren bir işletme, ekonomik ve sosyal yönlerden çok büyük farklılıklar arzederler. Bugün sebzeçilik, topraksız hayvancılık (2), çiçekçilik gibi entansif tarımda toprağın genişliği, eski önemini kaybetmiştir.

İşletme ölçeği sınıflandırılmasında, kıstas olarak işletmede kullanılan toplam sermaye miktarının da alındığını görüyoruz Fakat şimdiye kadar, bu kıstasa dayanan hiç bir istatistiki çalışma yapılmamıştır. Bunun nedenini de sermaye gruplarının değerlendirilmesinde kullanılacak yöntemlerin farklı ve oldukça karışık olmasında aramak gerekir.

İşletmede çalışan işgücü miktarı, işlenen arazi miktarı gibi en fazla ilgi gören bir sınıflama kıstası olmuştur. Sadece aile işgücünden yararlanan tarımsal işletmeler —ki bu işletmelerde herkes aynı sofradan yemek yemektedir— küçük işletme olarak kabul edilmektedir. Büyük işletme deyimiyle ise, normal olarak ücretli işçi kulla-

(2) Entansif hayvancılıkta, hayvanlara yedirilen yemlerin yine başka işletmeler tarafından tarlalarda yetiştirilmesi gerekmektedir. Eğer endüstriyel yöntemlerle elde edilen yemler mevcut değilse, bütün ülke toprakları gözönünde alındığında, yine hayvancılık faaliyetleri için, bol toprak gereksinildiği söylenebilir.

nan işletmeler kastedilmektedir. Bu kıstas, özellikle son zamanlarda erişilen teknik ilerleme ile önemini kaybetmiştir. Zira işgücünün üretimde kullandığı araç ve gereçler farklılıklar (oraktan biçer - döğere ve öküz gücüyle sürülen tarladan traktörle sürülen tarlaya kadar) arz etmektedir.

Bütün bu kıstaslar, ancak belirli bir yörede, belirli bir dönemde ve diğer bütün koşullar aynıysa, bir anlam ifade etmektedir. Bu üç kriterin dışında belki geçerli olabilecek bir diğeri, işletmenin elde ettiği gelir olabilir. Fakat bu kıstasda diğeri gibi, işletme ölçeği ayırımında tek başına yeterli değildir. Zira bugün Avustralya'da yılda 500.000 liralık koyun, yün ve buğday satan bir işletme, Türkiye'deki yirmi hatta otuz tarım işletmesinden daha büyük bir iş hacmine sahiptir. Aynı şekilde, sadece 20 işçi kullanarak yılda 10.000 ton buğday üreten bir Amerikan tarım işletmesi, 600 aileyi kapsayan Rus Sovkhoz'una eşit bir iş hacmine sahiptir.

1925 yılına gelinceye kadar, bir kaç yüz işçi istihdam eden büyük tarımsal işletmelerin sayısı, A.B.D.'de ve Batı Avrupa'da parmakla sayılacak kadar azdı. O tarihlerde genellikle Güney Amerika'da ancak koloniyal tipte görülen büyük işletmeler, sosyalist ülkelerde toprağın kollektivizasyonu ile artma yoluna girdi. 1925 yılında dünyadaki tarımsal işletmelerin beşte dördünün küçük işletmeler, yani aile işgücüne dayanan işletmeler olduğu söylenebilir. Bu oran Kızıl Çinde kollektivizmin kabulüyle yarıya düşmüştür.

Günümüzde tarımsal işletmelerin ortalama büyüklüğü süratle artmaktadır, bu durumda tarımda temerküzden bahsetmek olasılık haline gelebilmektedir.

Tarımsal aite işletmelerinin muhafaza nedenlerini ve yeni tip işletmelere yönelmiş gelişmeleri incelemeye başlamadan önce, büyük işletmelerin avantajları ve çeşitli ülkelerdeki büyük işletme alanında yapılan denemelere bir göz atalım.

2 — BÜYÜK TARIMSAL İŞLETMELERİN AVANTAJLARI :

Büyük ve küçük işletmeler tartışmasının ana amacı ülkedeki üretim faktörlerini en iyi şekilde değerlendirerek, toplam üretimi artırma amacına yönelmiştir. Bu ülkede toplam üretim faktörleriyle üretim miktarı arasında dolaysız bir ilişki vardır. Bu ikisi arasın-

Tarımda Küçük ve Büyük İşletmeler

daki fonksiyonel ilişkiyi belirleyen üretim fonksiyonu, üretim birimleri ölçeğini göz önüne almak zorundadır. Belirli üretim faktörü toplamı, büyük veya küçük işletmelerde kullanıldıklarında, eğer ölçek ekonomisi söz konusu ise, toplam üretim miktarı değişecektir.

Büyük tarımsal işletmeyi savunanların en önemli savları, ölçek ekonomisinden yararlanarak üretim miktarını artırma olasılığıdır.

A — Üretim birimleri ve ölçek ekonomisi :

Bir ülkede tarım sektöründeki mevcut kullanılabilir verimli üretim faktörlerinin, çok sayıdaki üretim birimleri bünyesinde mi, yoksa daha az sayıda üretim birimleri bünyesinde mi, üretime katılması, toplam tarımsal üretimi artıracaktır. Üretim birimi ölçeğinin artış veya azalış değişmesi, üretim hacmini etkilemektedir.

Bir işletme belirli bir ürünün üretimini gerçekleştirebilmek için, birden fazla üretim faktörünü değişik oranlarda kullanmaktadır. Kullanılan üretim faktörleriyle elde edilen üretim arasındaki teknik ilişkiyi gösteren üretim fonksiyonunu şu şekilde ifade edebiliriz :

$$q = f (x, y, z, s, k \dots\dots\dots p)$$

Bu faktörlerin tümü aynı yön ve aynı oranda arttırıldığında, bu değişiklik üretim miktarını artış veya azalış yönünde etkileyecektir. Örneğin tüm üretim faktörleri bir katı arttırıldığında, üretimdeki artış

— bir katı

— bir katından fazla

— bir katından daha az olabilmektedir. Birinci halde ölçeğe sabit getiri, ikinci halde ölçeğe artan getiri ve üçüncü halde ölçeğe azalan getiri söz konusu olmaktadır.

Eğer üretim fonksiyonu homojen ise, üretim faktörleri pozitif t oranında arttırıldığında, üretim miktarındaki artışın kaç katı olduğunu saptamak oldukça basittir. Şöyle ki, eğer $q = f (x, y)$ üretim fonksiyonu k'nıncı dereceden homojen ise ve bütün faktörler t katı arttırılırsa :

$f(tx, ty) = tk f(x, y)$ (3) sonucuna varılacaktır.

Eğer üretim fonksiyonu üçüncü dereceden ve $t = 2$ ise (yani her üretim faktörü 2 katı artırılıyorsa) :

$f(2x, 2y) = 2^3 f(x, y) = 8f(x, y)$ olacaktır. Üretim faktörleri iki katı artırıldığında üretimin 8 katı artacağı görülür ki, ölçek ekonomisi katsayısı 4 dür. Bunu genelleştirerek diyebilirizki :

eğer $k > 1$ ise, ölçeğe artan getiri

eğer $k = 1$ ise, ölçeğe sabit getiri

eğer $k < 1$ ise, ölçeğe azalan getiri hali söz konusudur.

Üretim fonksiyonunun homojen olması koşulunu bir yana bırakarak daha da genelleştirmeye gidersek, üretim ölçeğinin değiştirilmesinde ölçek ekonomisi formülünü verebiliriz :

$$r(t) = \frac{f(tx, ty, tz\dots)}{t}$$

Burada t ölçek katsayısıdır, yeni üretim faktörlerinin kaç katı artırıldığını gösterir. t , sıfır ile sonsuz arasında değerler olduğundan ölçek ekonomisi sabit, azalan ve artan olabilecektir.

a — Eğer $r(t) = \text{sabit}$ ise,

$f(tx, ty) = t f(x, y)$ dir. Bu durumda üretim fonksiyonu birinci dereceden ve homojendir. Üretim faktörleri artış oranı, üretimdeki artış oranına eşittir. Yani ekonomi (getiri) işletmenin üretim ölçeğinden bağımsızdır. (Şekil 1).

Tarımsal işletmelerde ölçek ekonomisinin sabit olması, emek yoğun üretim tekniği kullanılması halinde mümkün olabilmektedir.

(3) Eğrisel olanlar arasında en bilinen ve uygulaması yapılan üretim fonksiyonu, Cobb-Douglas üretim fonksiyonudur.

$X = A \cdot L^\alpha \cdot K^{1-\beta}$ şeklinde ifade edilen bu üretim fonksiyonunda :

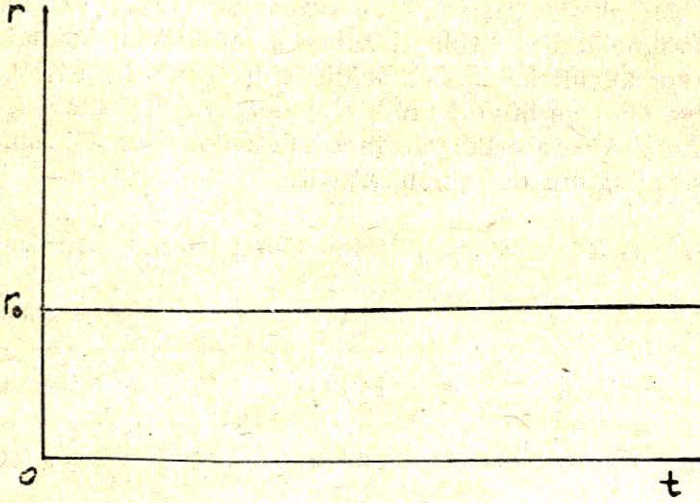
X, üretim miktarını (çıktı)

A, ölçek katsayısını (prodüktivite parametresi)

L, kullanılan emek miktarını

K, kullanılan kapital stoku

α, β , emek ve kapital girdilerinin üretim elastikiyet katsayılarını ifade etmektedir.



Son derece basit araçlarla üretim yapan küçük işletmelerle, yine aynı basit araçlarla aynı şeyleri üreten büyük işletmelerde, üretim teknik katsayısı da aynı ise, faktörlerin verimliliği de eşit olacaktır. Gerçekten üretim teknik katsayısının işletme ölçeği ile birlikte değişmesi, emek dışındaki diğer faktörlerin, teknik bakımdan emeğin tamamlayıcısı olduğu —yani minimum miktarlarda kullanıldıkları— halleri ifade eden, emek yoğun üretim tekniklerinde söz konusu olabilecektir. Daha ziyade emek yoğun üretim tekniği kullanan az gelişmiş ülke tarımında, üretim tekniği değişmeden, işletme ölçeğini azaltıp, artırmakla toplam üretimi artırmak mümkün olamamaktadır. Bu nedenle, tarımsal işletmelerinin ölçek verimi aşağı yukarı değişmeyen az gelişmiş ülkelerde, işletme büyüklüğünü belirleyen etken, daha ziyade toprak mülkiyetinin ve kısmende kapitalin, tarımsal işletmeler arasındaki dağılımıdır. Söz konusu dağılımı belirleyen etkenler ise daha çok tarihseldir, sosyal yapı ve veraset kanunlarıyla yakından ilgilidir. Ülkemizde, oldukça önemli yer kaplayan büyük mülkeler, ortaklık, yarıcılık v.b. gibi hukuki şekiller altında küçük işletmelere ayrılarak işletilmektedir.

Basit teknoloji kullanıldığından, üretimde azalma da söz konusu olmamaktadır. Örneğin ülkemizde, 1963 Tarım Sayımı sonuçlarına göre, topraklı işletmelerin % 30'u kiracılık, ortaklık ve başka

şekillerde ("yarıncılık", "çariyek", "marabacılık") diğer kimseler tarafından işletilmektedir (Tablo II). Büyük mülklerin, üçüncü şahıslar tarafından, küçük işletmeler şeklinde işletilmesi, nisbeten daha geri bir bölge olan ve büyük mülklerin bölgeye karakterini verdiği Doğu ve Güney Anadolu Bölgelerinde daha yaygın (4) olması da bu fikrin doğruluğunu desteklemektedir.

Tablo II: Arazi Tasarruf Şekillerine Göre İşletmelerin Dağılışı

Tasarruf şekilleri	1950		1963	
	Miktarı	%	Miktarı	%
1— Mal sahibi tarafından	1.686.190	74	2.172.100	70
2— Kiracılık, ortaklık ve başka şekillerde (üçüncü kişiler tarafından)	588.500	26	928.700	30
3— Topraklı işletmeler Top.	2.274.675	100	3.100.850	100

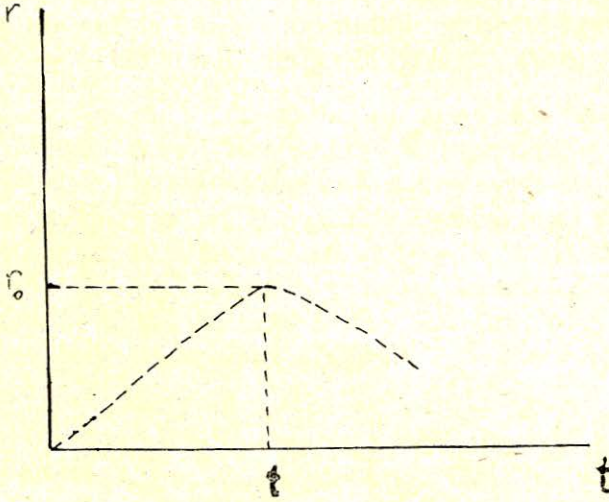
Eğer üretim tekniğinde hiç bir değişikliğe gitmeden toprak reformu yapılarak, büyük mülkler parçalanır ve işletme ölçeği küçültülürse, bu takdirde üretim faktörlerinin verimlerinde ve dolayısıyla toplam tarımsal üretimde olumlu yönde bir değişiklik olmayacaktır. Bu nevi bir reform ekonomik etkinlikten çok sosyal adaleti sağlayıcı yönü ağır basan toprak açlığını gideren bir reform olacaktır. Diğer bir deyişle, reformdan önce başkasının arazisinde yarıcı, kiracı veya işçi olarak çalışanlar, reformla birlikte kendi işletmelerinde çalışacaklardır. Büyük tarımsal işletmelerin kendi gereksinmelerine cevap verecek kadar işgücü kiraladıklarını, buna karşılık toprak reformu sonucu yaratılan küçük aile işletmelerinin, aile işgücünün tümünü seferber etmesini göz önüne aldığımızda, küçük işletmelerde daha emek yoğun üretime gidildiğinden, tarımsal üretimin artması olasılığından söz edilebilir. Fakat belirtmek gerekirken, bu üretim artışı büyük ölçüde, aile tüketimine ayrılacak, pazarlanan mahsul miktarında pek büyük bir değişiklik olmayabilecektir.

(4) BEŞİKÇİ I. Doğu Anadolu'nun Düzeni, E Yayınları, İstanbul, 1969, s. 89-94 ve ARAS Ali, Güney Doğu Anadolu'da Arazi Mülkiyeti ve İşletme Şekilleri, Z. Fak. Yay., Ankara 1956, s. 59-62.

Tarımda Küçük ve Büyük İşletmeler

Şu halde; az gelişmiş ülkeler tarımında nüfus birikimi ve bunun sonucu işçi ücretlerinin çok düşük olması ve emek - yoğun üretim tekniğinin kullanılması, ölçeğe sabit getiri sonucu doğurduğundan, büyük ve küçük işletmeler, yan yana rahatlıkla yaşayabilmektedirler. İşletme ölçeğini saptayan etken, bu gibi ülkelerde, ekonomik verimlilikten farklı nedenlerle dayanmaktadır.

b — Eğer $r(t)$, önce artan sonra azalan bir seyir takip ediyorsa, belirli bir büyüklük (t_0) için ölçek ekonomisi maksimum (r_0) değer olmaktadır ki bu durumda t_0 ölçeği, optimum üretim tesis ölçeğidir (Şekil II). Bu şekilde, üretim ölçeği 0'dan t_0 kadar ar-



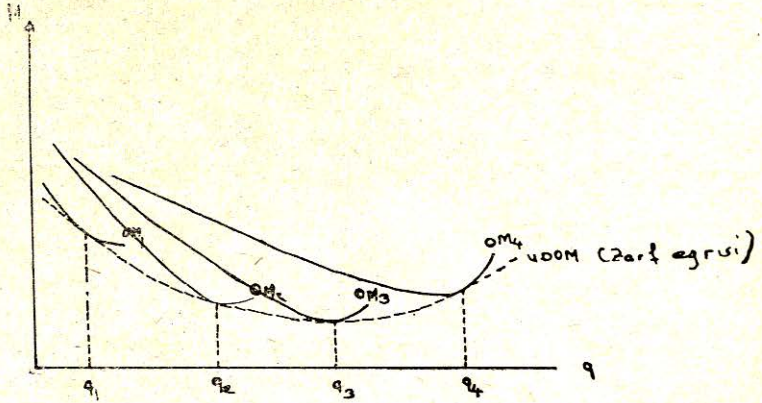
tırıldıkça, yani optimumdan önce, ölçeğe artan getiri t_0 'dan itibaren üretim ölçeği artırılmaya devam edilirse, ölçeğe azalan getiri hali söz konusu olmaktadır.

Ölçek ekonomisinin arttığı (5) ot_0 arasında, bütün üretim faktörleri aynı oranda arttırıldığında, üretim artış oranı, faktör artış oranından daha büyük bir değer almaktadır. Bu durumda, üretim faktörleri verimi, faktör bileşin oranı, üretim teknik katsayısının değişmesi ile açıklanabilir.

(5) Ölçek ekonomisi artan bir seyir gösteren üretim fonksiyonunun derecesi, dâima birden büyüktür.

Ölçek ekonomisinin azaldığı (6) t_0 'dan sonraki üretim ölçeklerinde, bütün üretim faktörlerin aynı oranda artırıldığında, üretim artış oranı, üretim faktörleri artış oranından daha küçük değerler almaktadır. Dolayısıyla üretimin bu safhasında üretim faktörleri verimliliği, sadece üretim teknik katsayısının değişmesiyle, üretim ölçeğinin fonksiyonu olmaktadır. Ölçek büyüdükçe, verim azalmaktadır.

Uzun dönemde işletmenin üretim ölçeği arttırıldıkça, ölçeğe artan getiri söz konusu olurken, uzun dönem ortalama masraf eğrisi (zarf eğrisi) azalacak, ölçeğe azalan getiri hali söz konusu iken de, uzun dönem ortalama masraf eğrisi artan bir seyir takip edecektir. Dolayısıyla yukarıdaki optimal üretim tesis ölçeği, uzun dönem ortalama masraf eğrisinin minimum olduğu safhadaki, OM_3 ortalama masrafları yansıtan üretim ölçeğidir (Şekil III).



(6) Ölçek ekonomisi daimi azalan bir seyir gösteren üretim fonksiyonunun derecesi, birden küçüktür.

Tarımda Küçük ve Büyük İşletmeler

İşletmenin üretim ölçeği artarken, üretim faktörlerinin aynı oranda arttığı ve aynı zamanda homojen oldukları varsayımı gerçekleri pek yansıtmamaktadır. Uzun dönemde yeni yatırımlara gidilerek üretim ölçeği artırılırken, üretim faktörleri homojeniteden uzaklaştığı gibi, üretim teknik katsayısı da değişmektedir. Üretim ölçeği arttıkça, ne yeni toprakların, ne de ilâve işgücü ile âlet ve gereçlerin aynı kalite ve özellikleri muhafaza etmesi olanağı mevcuttur. Yine üretim ölçeği arttıkça, tarım sektöründe, kullanılan üretim faktörünün kompozisyonu da değişmektedir. Genellikle işletme ölçeği ile kullanılan faktörlerin entansitesi arasında, az veya çok, bir fark mevcut olmaktadır. Diğer bir deyişle, ölçek ekonomisi artarken, toprak - insan ve hatta toprak - kapital ilişkisi de değişmektedir. 20 ha ve iki işçiye sahip olan bir işletme ile 100 ha ve 10 işçi çalıştıran bir işletme karşılaştırıldığında, ikinci işletme daha büyüktür, ölçek ekonomisi söz konusu olabilecektir. Fakat insan - toprak ilişkisi değişmemiştir, uygulamada genellikle işletme ölçeği artırılırken, toprak - insan ve toprak - kapital ilişkisi değişmektedir. Örneğin 20 ha'lık bir işletmede iki kişi çalışırken, işletme büyüklüğü 100 ha ya çıkınca, işçi sayısı 10'a değilde 6'ya yükselmektedir. Dolayısıyla küçük ölçekli tarımsal işletmede kullanılan işgücü/ha, büyük işletmeninkinden daha büyüktür. Bu nedenle genellikle küçük işletmelerde büyük işletmelere nisbetle daha emek entansif kültür yapıldığını söylemek mümkündür.

Üretim ölçeğinin değişmesi sonucu ölçek veriminin ve dolayısıyla uzun dönem ortalama masraf eğrilerinin seyrinin nedenlerini ortaya çıkan içsel ekonomilerle (ki buna ölçek ekonomisi de denilmektedir) açıklamak mümkündür. İşletmenin üretim ölçeğinden bağımsız olmasına karşın, özellikle uzun dönem ortalama masrafların seyrini etkileyen dışsal ekonomilere, konuyu tamamlama açısından değinmekte yarar görüyoruz.

İçsel ve dışsal tasarruflarla (içsel artı ekonomiler ve dışsal artı ekonomiler) işletme tesis ölçeği büyüdükçe, birim başına maliyeti azaltan etkenler tümü ifade edilmektedir. İçsel ve dışsal kayıplarla (içsel eksi ekonomiler ve dışsal eksi ekonomiler) ise, üretim ölçeği arttıkça, birim başına maliyeti artıran etkenler tümü ifade edilmektedir.

Eğer üretim ölçeği arttıkça ortaya çıkan içsel ve dışsal tasarruflar, içsel ve dışsal kayıplardan büyükse, birim başına maliyet azal-

makta, birinci ikinciden küçükse, birim başına maliyet artan bir seyir takip etmektedir.

Endüstriyel işletmelerde optimal üretim ölçeği tayininde içsel ve dışsal tasarruf ve kayıplar, oldukça önemli bir yer kapsamına karşın, tarımsal işletmelerde optimal üretim ölçeğinin saptanmasında en önemli yeri, içsel tasarruflar ve içsel kayıplar kapsamaktadır.

İçsel tasarrufların en önemlisi, teknik değişikliği nedeniyle makinalaşmaya gidilmesi sonucu sağlanan avantajlardır. Bunun yanında, ihtisaslaşma, kredi sağlamada kolaylık, pazarlamada sağlanan avantajlar, yönetimde kolaylık gibi diğer içsel tasarruflardan söz edilebilir. Bunlara öz olarak değinelim.

— **Teknik değişikliği nedeniyle sağlanan içsel ekonomiler:** Günümüzde ileri tekniklerin oldukça komplike ürünleri olan makinalar bölünememe özelliğine sahip olmaları nedeniyle, ancak işletme üretim ölçeği büyüdükçe uygulama alanı bulurlar. Diğer bir deyişle, tarımsal üretimde makina kullanılması halinde üretim birimi başına düşen sabit masraflar üretim ölçeği büyüdükçe azalacağından ancak belirli bir büyüklükten sonra, makina kullanmak ekonomik olacaktır. Bu makinaların büyük ölçekli işletmelerde verimi artırması (7), işletme ölçeği ile birlikte sağlanan önemli bir içsel ekonomi niteliği taşımaktadır. Son zamanlarda hasat makinalarının tarıma girişi, tahıl işletmelerinin optimal ölçek eşliğini ayrıca büyütüştür.

— **Emekte iş bölümü ve uzmanlaşma sonucu sağlanan içsel ekonomiler:** Bir işletmenin ölçeği büyüdükçe, her işçinin yapması gereken işin çeşitliliği azalır. Hatta belirli işçiler aynı işi devamlı yaptıklarından (şöförlük, tamircilik, girdi temini ve çıktı pazarlaması v.s. gibi) hem süratli iş görme alışkanlığı kazanacaklar, hem de bir işten öbürüne geçilirken önemli zaman kaybı olmayacaktır.

Bu iki içsel tasarruftan küçük işletmeleri yararlandırma fikri, üretimde kullanılan âlet ve gereçlerin ortak kullanımını öngören

(7) Tarımsal üretim tekniğinde gelişmeler, emek tasarruf edici ve toprak tasarruf edici olmak üzere iki yönde olmaktadır. Makinalı tarımın yapıldığı, emek tasarruf edici teknik, bölünmeyen âletlerle yapıldığından büyük üretim birimlerinde daha ekonomik olmaktadır. Toprak tasarruf edici dediğimiz, biyolojik ve agronomik tipe olan, bitki ve hayvan, kalite ve çeşitlerini düzenleyen ilerlemeler, gübre kullanımındaki artış, işletme ölçeğinden bağımsızdır.

Tarımda Küçük ve Büyük İşletmeler

üretim kooperatiflerinin teşvik nedenleri arasında en önemli yeri işgal etmektedir. Buna karşın, bu denli tasarruflardan yararlanma olasılığı, kapital yoğun üretim tekniklerinin en geniş uygulama alanına sahip olan endüstriyel kesimde, tarım kesimine oranla daha fazladır.

— **Girdi temini ve çıktı pazarlanması** esnasında sağlanan içsel tasarruflar : İşletmelerin üretim ölçeği büyüdükçe, talep edilen girdi miktarı artacağından, pazarlık güçleride artacaktır. Bu durumda aynı mallar aynı satıcılardan daha ucuza alınabileceği gibi, aracıları ortadan kaldırarak direkt fabrika veya toptancıdan satın alınarak, önemli bir tasarruf sağlamak da mümkündür. Devamlı büyük miktarda mal alıcısı durumunda olan bu işletmeler, kalite garantisini rahatlıkla alabilir, ödeme kolaylıkları ve kısa sürede teslim avantajına sahip olabildikleri gibi, taşıma masraflarını daha düşük düzeyde tutabilirler (bir kamyon veya vagon yükün taşınması, yarım kamyon veya vagondan çok az farklıdır).

Mahsulün satış safhasında büyük ölçekli işletmeler, herşeyden önce girdi alışında söz konusu ettiğimiz şekilde, pazarlık gücüne sahiptirler. Tektif edilen fiatları hemen kabullenmeyecekleri gibi, toptancıları aradan kaldırarak, toptancıya, hatta büyük satış mağazaları açarak doğrudan doğruya tüketiciye ürünlerini satabilirler. Ayrıca, kalite sınıflandırması ve hatta ambalajlama işlemini üstlenerek, ürünü ayrıca değerlendirme olasılığına sahiptirler.

Girdi temini ve çıktı pazarlanmasında büyük işletmelerin sağladıkları tasarruflardan küçük işletmelerin yararlanmaları için, bu ikincilerin kendi aralarında birleşerek sendika veya kooperatifler (alım - satım kooperatifleri) kurmaları yeterli olacaktır.

— **Kredi tasarrufları** : Büyük tarımsal işletmelerin, sahip oldukları bir diğer avantaj kredi almada kolaylık ve bazan daha düşük faizli ve avantajlı krediler alabilmeleridir. İşletme büyüdükçe bir yandan güven ve garanti artarken öte yandan formalitelerin azalması, büyük işletmelerin tercih edilmesinin en önemli nedenleri olmaktadır.

Küçük tarımsal işletmeler, karşılıklı yardım kuruluşları veya kredi kooperatifleri içinde toplandıkları takdirde, büyük işletmelerin sağladığı tasarruflardan yararlanma olanaklarını elde edeceklerdir.

— **Yönetmel tasarruflar :** Genel olarak bir işletmenin üretim ölçeği büyüdükçe, yönetici kadrosunun verimi yükselmiş olacaktır. Bu tarz tasarruflar, tarımda tarım dışı sektörlerinkinden daha azdır. Zira bu sektörde, endüstriyel sektörde görülen ölçekte büyük işletmeler olmasa bile, 500 ücretli işçinin çalıştığı bir tarımsal işletmeyi yönetmek, 500 işçinin çalıştığı bir fabrikayı yönetmekten daha güçtür. Bu güçlüğü ana nedeni, tarımsal faaliyetin geniş bir alanda yapılması nedeniyle, çalışma anında kontrol güçlüğü ve sonucun daima bir kaç ay sonra alınması yanında, üretime genellikle dolaysız bir tarzda etki eden yan faktörlerin (iklim, hastalıklar) oldukça önemli olmasıdır.

İçsel kayıplar : Tarımsal işletme ölçeğinin aşırı büyümesiyle sağlanan içsel tasarruflar, belirli bir eşğin üzerine çıkılması halinde verimi azaltıcı bir mekanizmaya yerini bırakır ki, bunlara kısaca içsel kayıplar denilmektedir. Endüstride aşırı ihtisaslaşma, aşırı kalabalıklaşma, yönetimin yetersiz kalması sonucunda ortaya çıkan içsel kayıplar, tarımsal üretim biriminin aşırı büyümesi halinde de söz konusudur. İçsel kayıplar tablo III'ün rakamlarında görmek mümkündür. Şöyle ki, sığır yetiştiren bir işletmede hayvan varlığı iki katına çıkarıldığında (önce 30 inek yetiştirilirken, bunun 60'a çıkarılması) sütün maliyetini % 20 civarında düşürmektedir. (0,50 franktan 0,41 franka). Ölçek büyütüldükçe maliyet daha az oranlarda düşmektedir. Örneğin işletmede 240 sığır mevcutken, bir kat artırılarak 480 sığıra çıkarıldığında, maliyetlerdeki düşüş % 6 olmaktadır (0,354 franktan 0,337 franka).

Tablo III : Hayvancılık İşletmesinin Ölçeği ve Sütün Maliyeti

Çiftliğin önemi	Litrenin mal oluş fiyatı (Frank)
30 İnek	0,5002
60 İnek	0,4122
120 İnek	0,3512
240 İnek	0,3539
480 İnek	0,3368
720 İnek	0,3319

Kaynak : MARTINOT E. «l'influence de la taille des entreprises de production latière sur leur rentabilité» Bulletin Technique du Génie Rural 54, 1961. Nakleden FARCY de H. A.g.e., s. 258.

Tarımda Küçük ve Büyük İşletmeler

Belirli bir büyüklüğü aşan işletmelerde içsel kayıpların başlamasının ana nedenleri, yukarıda içsel tasarruf olarak belirlediğimiz avantajların tersine dönmesidir.

Belirli bir ölçekten sonra, yönetim yetersiz kalmaya başlayacaktır. İşletmede aşırı ihtisaslaşma kontrolün etkinliğini azaltırken işletme içindeki gidiş - gelişler önemli zaman kaybı sonucunu doğuracaktır.

Dışsal tasarruf ve kayıplar: Tarımsal işletmeler için dışsal tasarruf ve kayıplar, tarım dışı kesimlerle mukayese edildiğinde daha az önemli almasına karşın, verimi oldukça etkilemektedir.

Ödenmeyen üretim faktörü diyebileceğimiz **dışsal tasarrufları** da iki gruba ayırmak mümkündür: teknik dışsal tasarruflar ve nakdi dışsal tasarruflar. Teknik dışsal tasarruflar arasında, işletme dışında geliştirilen tekniklerin işletme tarafından uygulanması sonucu üretim fonksiyonunun değiştirilmesi ile birim maliyetlerde düşme gösterilebilir. İşletmeler, kendi faaliyetleri sonucu olmayan ile ri üretim tekniklerinden, araç ve gereçlerden, hatta pazarlama safhasında ulaşım olanaklarındaki gelişmelerden (frigofirik ulaştırma araçları, uçakla hızlı ulaşım olanakları ve ulaşım tarifelerinin ucuzlaması v.b. gibi) yararlanarak birim başına üretim maliyetini düşürebilirler. Öte yandan bu gibi dışsal avantajlardan yararlanma olasılığı, işletme ölçeği ile birlikte artmaktadır. Özellikle yeni tekniklerin uygulanması alanında, ölçek ilişkisi oldukça önem kazanmaktadır.

Nakdi dışsal tasarruflar ise, tarımsal işletmelerin üretim araç, tarımsal mücadele ve gübreye olan taleplerinin artmasıyla, tarım sektörüne dönük hizmet ve endüstrilerin içsel ekonomi sağlayarak daha ucuza mal ve hizmet arz etmeleridir.

Dışsal kayıplara ise, tarımsal işletmelerin üretimlerinin zamanla talep sınırını aşması sonucu, piyasada ürün fiyatlarının düşme tehlikesiyle karşı karşıya kalması ve yukarıda avantaj olarak belirttiğimiz nakdi dışsal tasarrufların aşırı talep sonucu tersine dönmesi ve bu nedenle işletmelerin talep ettikleri mal ve hizmetlerinin fiyatlarının yükselmesini örnek olarak vermek mümkündür.

Yukarıda üretim ölçeğinin değişmesiyle birlikte içsel ve dışsal, tasarruf ve kayıpların uzun dönem ortalama maliyeti nasıl etkiledi-

ğini belirttik. Fakat, tarımsal işletmeler kendilerine en uygun üretim ölçeğini saptayacak, üretim faktörleri kompozisyonunu sağlam olanaklarına sahip değillerdir. Genellikle tarımcı, banka kredileri aldıkça ve kapital birikimi sağladıkça, daha verimli üretim için, ölçeğini artırma yoluna gidebilmektedir.

B — İşletme Üretim Ölçeği ve Üretim Faktörlerinin Nisbi Önemi

Tarım kesiminde yapılan araştırmalar, işletme ölçeğinin tayininde etken faktörün, üretim faktörlerinin nisbi önemlerine bağlı olduğunu ortaya koymaktadır. Optimal işletme büyüklüğünden söz ederken, arazi genişliği ve çalışan işgücü miktarıyla ilişkili üretim ölçeğini bir birinden ayırmak gerekir. Örneğin L. MALASSİS, 1950 yılı başlarında, Batı Avrupa tarımı üzerinde yaptığı çalışmada küçük tarımsal işletmelerde çalışan kişi başına verimin düşük, buna karşılık toprak birimi başına verimin yüksek olduğunu saptamıştır. Yazarın bulgularını şu şekilde özetleyebiliriz (8).

a — Tarımsal işletmenin hektar olarak üretim sahası genişledikçe işletmenin ortalama üretim masrafları düşmektedir.

b — Çeşitli genişlik grupları başına düşen ortalama verim, belirli bir büyüklüğe kadar yükselmektedir. Mali verimlilik (kapitalin verimlilik oranı) için de aynı şeyi söyleyebiliriz.

MALASSİS'in elde ettiği bu iki sonuç, ölçekle birlikte işletmenin veriminin arttığını kanıtlamaktadır. Öte yandan, işletme ölçeği yanında yatırım, işgücü, üretim ve nihayet gelirin nasıl bir seyir takip ettiğine de bakmak gerekir. Şöyle ki :

c — Tarımsal işletmenin üretim sahası genişledikçe, hektar başına düşen işçi sayısı ve özellikle toplum işgücü içindeki ailevi işçi sayısı (veya kadın işçi sayısı) azalmaktadır.

d — Tarımsal işletmenin üretim sahası genişledikçe, hektar başına düşen yatırım miktarı azalmaktadır.

e — Tarımsal işletmenin üretim sahası genişledikçe, hektar başına düşen ortalama brüt üretim azalmaktadır.

f — Nihayet tarımsal işletmenin üretim sahası genişledikçe, işletme geliri azalan oranda artmakta, hektar başına verimde bir düşüş ve çalışan kişi verimliliğinde artış söz konusu olmaktadır.

(8) MALASSİS L. *Economie des Exploitations Agricoles*, A. Colin, 1958.

Tarımda Küçük ve Büyük İşletmeler

J. KLATZMANN, 1952 yılında büyük tarımsal işletmelerin (100 ile 200 hektar arası) hektar başına düşen veriminin, küçük tarımsal işletmelerinkinin (aşağı yukarı 10 hektar) ancak üçte ikisine eriştiğini saptamıştır. Buna karşın 1963 yılında büyük işletmeler, hektar başına 1050 franklık bir gelirle, küçük işletmelerin hektar başına gelirlerinin (1300 frank) % 80'ini ancak elde etmektedir (9)

Öte yandan Hindistan (1961, 1962, 1964 yılları), Vietnam (1959), Endonezya (1963), İran (1960) ve Japonya da (1960) yapılan çalışmalarda, küçük işletmelerde dönüm başına üretimin, büyük işletmelerdekenden daha fazla olduğu saptanmıştır (10).

Şu halde işgücünün kapital ve topraktan daha bol ve nisbeten daha ucuz olduğu az gelişmiş ülkelerde, kapital ve toprak birimi başına verimin daha yüksek olduğu, emek entansif üretim yapan küçük işletmelerin tercihi gerekmektedir. Diğer bir deyişle, küçük aile işletmeleriyle üretim yapılması halinde, üretim miktarını artırmak mümkün olmaktadır. Bu ülkelerde, küçük işletmeler, hektar başına daha büyük verimliliğe sahip olan ürünlerin üretiminde uzmanlaşacaklardır. Az gelişmiş ülkelerde toplum yararı ile büyük işletme sahiplerinin tutumu bir birinden farklılıklar arz etmektedir. Büyük topraklara sahip olan işletmeler, makinalı tarıma geçerek, işçilikten tasarruf yapmayı isteyebilirler. Böylece işletme üretimini değil, fakat kârını artırmaya yönelmektedir. Bu durumda toplam üretim azaldığı gibi, açıkta kalan işgücü tarım dışına atılacak, fazla gelişmemiş olan tarım dışı sektörlerde bu kalifiye olmamış işgücüne istihdam olanakları sağlayamayacağından, şehirler kalabalıklaşırken, aynı zamanda kaynağını kırsal yöreden alan gizli ve açık işsizlerle karşı karşıya kalacaklardır.

Emeğin, diğer üretim faktörlerine nisbetle kıt ve pahalı olduğu gelişmiş ülkelerde daha geniş alanı kapsayan işletmeler tercih edilmektedir. Böylece, kıt üretim faktörü olan işgücü başına verim yüksek, hektar başına verim düşük olacaktır. Bu ülkelerde yapılan tarım, oldukça entansiftir ve standart ürünlere (mono kültür) kayılabılır. Kapital entansif üretim yapan gelişmiş ülkelerde, tarımda

(9) Nakleden FARCY H. de., *Economic Agricole*, Ed. Sirey, Paris, 1970, s. 246.

(10) Bu konuda fazla bilgi için bkz : BACKMAN, K. L. and RAYMOND P. C. *The Economic of Farm Size, «Agricultural Developpement and Economics Growth»* Herman M. South worthant Bruce F. Johnston. Cornell University Press, 1967, s. 234-66.

mekanizasyona gidilmesi sonucu istihdam olanaklarının azalması istihdam sorunu yaratmamaktadır. Zira, tarım dışı sektörler, tarımda makinalaşma sonucu açıkta kalan işgücünü emebilecek derecede gelişmişlerdir.

Buraya kadar, nisbi faktör fiyatlarını göz önüne alarak, büyük ve küçük işletmelerin, avantaj ve dezavantajlarından söz edildi. Şu halde, tarımsal işletme ölçeği ile bir ülkenin ekonomik gelişmenin hangi seviyesinde bulunduğu arasında yakın bir ilişki vardır.

C — Ekonomik Gelişme Derecesi ve Optimal İşletme Büyüklüğü:

Bir bölge veya veri bir faaliyet için «optimal» işletme büyüklüğünü saptamdan önce, tenik gereklilikler üzerinde durmak gerekir. Eğer iş gücü başına verimlilik oldukça düşük seviyede ise (az gelişmiş ülke koşulları), bu takdirde daha önce de belirttiğimiz gibi ihtisaslaşma son derece düşük seviyede olacağından, ölçek ekonomisi söz konusu olmayacaktır. Bu nedenle de, büyük işletme küçük işletmelerin daha büyük ölçeklisi, diğer bir deyişle ferdi çalışmaları yan yana ekleyen bir pozisyona sahip olacaktır. Eğer üretici, başkasının toprağını işliyorsa yani, kiracı, ortakçı v. b. hukuki statü altında çalışıyorsa, teşvik unsurları da ayrıca ortadan kalkmış olacaktır. Eğer küçük aile işletmeleri kendi topraklarında çalışıyorsa, faaliyetlerine daha büyük özen göstererek, yeni yatırımlar için tasarruf aramakta hiç tereddüt etmeyeceklerdir. Bu da toprak açlığını gidermeye yönelmiş, sosyal yönü ağır basan bir torak reformunun bile olumlu bir hareket olacağını kanıtlamaktadır.

Yukarıdaki gelişmişlik seviyesinden birkaç basamak daha tırmanalım. Tarım sektöründe çalışan bir kişinin yılda 100.000'lerce liralık brüt üretimde bulunduğunu kabul edelim (Bu durum, en gelişmiş İngiliz ve Fransız tarımsal işletmelerinkine uygundur). Bu koşullara sahip işletmelerde, son derece hassas ve kompleks araç ve gereçler kullanılacaktır. Gerek kararların alınmasında, gerekse uygulama alanında, diğer sektörlerle önsel ve gerisel bağlılık katsayısı oldukça yüksek olacaktır ki, bu ilişki sektörler arasında el değiştiren paraların artışıyla da doğrulanmaktadır. Bu gelişme seviyelerinde tarımsal işletmeler artık sadece tarımsal üretim değil, endüstriyel ve ticari faaliyetlerle de ilgilendiklerinden, üretim ölçekleri büyümektedir. Çok büyük ölçekli olan bu kapitalist işletmelere öz

Tarımda Küçük ve Büyük İşletmeler

olarak deyindikten sonra, işletme büyüklüğü ile ilgili olarak söylediklerimizin laboratuvar çalışması diyebileceğimiz, konuya oldukça açıklık kazandıracak olan, kolektivist tipli büyük işletmelerden söz edeceğiz.

3 — ÇOK BÜYÜK ÖLÇEKLİ KAPİTALİST İŞLETMELER

Tarımsal faaliyetlerin önsel ve gerisel bakımdan organik bir ilişki içine girmesi, kapitalist ülkelerde orta işletmelerin büyük çoğunluğunun gelişmesini sağlıyarak, çok büyük ölçekli kapitalist işletmelerin doğmasına neden olmaktadır.

Uzun zaman birkaç istisna dışında, büyük anonim ortaklarının dolaysız olarak, tarımsal işletmecilikle ilgilenmediği saptanmaktadır. Özellikle Fransa'da, iki savaş arasındaki devrede kurulan tarımsal anonim ortaklıklar, çok az gelir getirdiği gerekçesiyle, bizzat ortaklar tarafından süratle terkedilmiştir.

Büyük ölçekli işletmelerin, birden fazla işletmenin yalnız üretim alanında değil, transformasyon ve dağıtım alanında yaptıkları düşey birleşmeler sonucu ortaya çıktıkları ve başarı kazandıkları görülmektedir. Tarımsal donatım endüstrileriyle, tarımsal üretimi değerlendiren ve bizzat tarımsal üretimi de gerçekleştiren büyük tarımsal işletmeler - ki bunlarda endüstriyel ve ticari faaliyetler tarımsal faaliyetle iç içedir - büyük kârlar elde edebilmektedirler.

Bir diğer büyük tarımsal işletme tipini ise, tarımsal ürünleri satan veya satın alan işletmeler oluşturmaktadır. Burada artık, üretim değil, ticari faaliyetler ön plana çıkmıştır. Bunlara örnek olarak Nijeryadaki Firestone, Latin Amerikadaki United Fruit C° gibi az gelişmiş ülkelerdeki plântasyonlar örnek gösterilebilir. Gelişmiş ülke pazarlarında gereksinme duyulan tropikal ürünleri elde edebilmek için ticari amaçlarla kurulmuş olan bu işletmeler dağıtımlarını bizzat kendileri yapmaktadırlar. Aynı özellikleri taşıyan diğer işletmeler içinde, dünyanın en büyük ve en gelişmiş tarımsal işletmeleri denilebilen Avustralya'daki Mercantile, ile Lant and Finance Company'yi örnek gösterebiliriz. Bu işletmeler bir yandan yün ticaretini finanse ederken, aynı zamanda simsar rolü de oynamaktadırlar. Bütün ülkeye dağılmış olan tarımsal toprakları, 100.000 hektarı aşarken, ancak yüzlerce işçi çalıştırmakta ve sattığı

yünün sadece % 2'sini kendi üretimi oluşturmaktadır. Bu işletmeler seçilmiş sürülerini, kendilerine mal satan ve mallarının kalitesini yükseltmek isteyenlere damızlık olarak vermektedirler.

4 — KOLLEKTİVİST TIPLİ BÜYÜK İŞLETMELER :

İlk kollktivist tipli büyük işletmelerin, 1931 yılını takiben, Stalin tarafından Sovyetler Birliği'nde kurulduğu görülmektedir. Daha sonra ve bilhassa İkinci Dünya Savaşını takip eden yıllarda Doğu Avrupa, Çin, Kuba ve Cezayir'de yine bu denli işletmelerin kurulduğu saptanmaktadır.

Maksist sistemin amaçlarının analizi, büyük işletmeler çerçevesini oldukça aşmaktadır. Buna karşın belirtmek gerekir ki bu sistem, insanın insan üzerindeki hakimiyetini ortadan kaldırmak için üretim araçlarının mülkiyetini topluma mal etmeyi öngörmektedir. Kültürel kalkınmayı sağlamak (yaşlı köylülere okuma - yazma öğretmek için liseli Kübalı'ların seferber olması, «Çin Kültür İhtilali», Sovyet Kentleri Kültür Evleri v. s.) sistemin tümü içinde önemli bir bölümüdür.

Öte yandan, Marksist doktrin, köylüleri asırlık ferdiyetçi alışkanlıklarından vaz geçirmek için, küçük ferdi tarımsal işletmeleri kollektif olarak işletilen çok büyük işletmeler şeklinde birleştirmeyi ön görmektedir. Bu alanda önce Sovyet Rusya denemesinden söz edecek ve bunu takiben Doğu Avrupa'daki ve nisbeten daha yeni olan Çin Halk Cumhuriyetindeki denemeler üzerinde duracağız.

A — Sovyetler Birliği Denemesi :

Sovyet Rusya'da 1917 Ekim İhtilalini takiben tam bir kollektivizasyona kalkışıldı ve bu çaba başarısızlıkla sonuçlandı. Bunun üzerine yeniden ailevi işletme temeli üzerine oturan bir uygulamaya geçildi. Köylüler, tarımsal ürünlerinin karşılığında satın alacak hiç birşey bulamayınca, üretimlerini artırma yönünde kayıtsızlık içine girdiler. Bu durumda köylülere ekonomiye daha önemli katkı yapmaları empoze edildi. Daha ağır vergiler veya oldukça düşük fiattan ürünün devlete teslimi ile üretimin artacağı plânlandı, 1929 yılından itibaren ise, komünist sistemin tarıma uygulanması yolu-

Tarımda Küçük ve Büyük İşletmeler

na gidildiğini görüyoruz. Stalin, ferdiyetçilik kökenini esas alarak, köylüleri kollektivist işletmelerde toplamaya karar verdi. Her aile işletmesi elindeki üretim araçlarıyla kollektiviteye iştirak edecekti. Kollektivitelerin teşkili pek kolay olmadı. Çiftliklerin önemli bir kısmı, hayvanlarını kollektiviteye teslim etme yerine, onları kesmeyi tercih ettiler. 1929 yılında 60 milyon baş olan sığır varlığının, 1933 yılında 33,5 milyona düştüğü saptanmaktadır.

Sovyet Rusya tarımına, Sovkhoz ve Kolkhoz gibi büyük tarımsal işletmeler hakimdir.

a — **Sovkhozlar** : Devlet çiftlikleri de diyebileceğimiz sovkhozlar, tarımın oldukça kollektiviteleştirilmiş bir şeklidir. Bu işletmelerle, yüksek verimliliğe sahip, endüstriyel ruh ve yöntemlerle geleceğin bir nevi fabrika zihniyeti ile çalışılan tarımı yaratılmak istenmektedir. Bu çiftliklerde istihdam edilen işçilerin statüsü büyük ölçüde memura yaklaşmaktadır. Sovkhozların önemi zamanla kolkhozlar aleyhine gelişmiştir. 1926 yılında 68,5 milyon kişi olan tarımsal işgücününün 29 milyonu kolkhozlarda ve ancak 1,2 milyonu sovkhozlarda çalışırken. 1964 yılında 48,7 milyon kişi olan tarımsal işgücününün 19 milyonunun kolkhozlarda ve 8 milyonunun sovkhozlarda çalışıyor olduğu saptanmaktadır (Tablo IV). Öte yandan 1940 yılında ekilebilen toprakların % 89'u kolkhozlar tarafından işletilirken bu oran 1964 yılında % 55'e düşmüştür.

Tablo : IV : Rusya'da Nüfus ve Tarımsal İş Gücü (Milyon)

	1940	1964
1 — Tarımsal iş gücü toplam	48,8 (c)	48,7 (a)
— Özel sektörde çalışan tarımsal işgücü		9,8
— Kolkhozlar	29	19 (b)
— Sovkhozlar	1,2	8 (b)

a — 1959 sayımı rakamları (fiziki birimler)

b — 1965 yılı rakamları

c — 1926 sayımı rakamları (1939 sınırlarına göre)

Kaynak : KERBLAY Bosil, «URSS : Du mir aux agrouilles», Terre, Paysans et Politique, sous la direction de MENDRAS H et TAVERNIER X, SEDELS, Paris, 1969 s. 308

b — **Kolkhozlar.** Nisbeten toprak, hayvan ve işletme araç - gereçlerinin mülkiyet hakkının tanındığı kolkhozlara kollektif kasabalar da denilebilir. Kolkhoz toprakları iki gruba ayrılmıştır: Kolkhoz ailesine bırakılan topraklar ve ortak olarak işletilen topraklar.

— Her aileye, bir hektarı geçmeyecek bir toprak parçası verilmiştir. Aile topluluğu, kendine ait olan bu toprak üzerinde arzu ettiği kültürü yapar ve kendine ait tarımsal araç ve gereçlerle, belirli bir hayvan varlığına (bir kaç sığır, on koyun, birkaç domuz, sayısı sınırlanmamış kümes hayvanı ve yirmi adet'e kadar arı kovanı) sahiptir. Bir kolkhoz ailesi üretiminin bir kısmını kendi tüketimi için ayırdıktan sonra, bir kısmını komşularına satabildiği gibi, kentteki kolkhozlar pazarında da satabilmektedir.

— İkinci grup topraklar genel meclis tarafından seçilmiş bir başkanın otoritesi altında ortak olarak işletilen topraklardan oluşmaktadır. Her kolkhozlu, işçi kolu (brigade) denilen bir ekip çerçevesinde, kollektif işletme emrinde yılda belirli bir gün çalışmak zorundadır. Fakat bu çalışmanın karşılığında da, çalışılan süre ve yapılan işin niteliğine göre, toplam üretimden bir pay almaktadır.

Bu ortak işletilen topraklarda nelerin, ne kadar yetiştirileceği, en ince ayrıntıları kapsayan bir plânla, genel meclis tarafından belirtilmektedir. Yetiştireceği ürünün cins ve miktarı bu şekilde saptanmış olan işletmeler, aynı zamanda bunu kaçtan satacaklarını da bilmektedirler.

Sovyet Rusya'da kolkhoz çiftliklerinden elde edilen ürünün teslim safhasında uygulanan düşük fiyat, ekonomik kalkınmanın finansmanını sağlayıcı bir vergi niteliği taşımaktadır. Fakat Sovyet ekonomisi geliştikçe, yavaş yavaş diğer sektörler de kalkınmanın finansmanında kendilerine düşeni yapmakta ve böylece tarım sektörüne bu yönde olan ihtiyaç, azalma yoluna girmiş bulunmaktadır.

Kolkhoz veya sovkhoz olsun, büyük ölçekli tarımsal işletmelerdir. Sovyet tarımı, bütün dünyada hakim olan küçük ölçekli tarımsal işletmeler karşısında oldukça önemli bir istisna teşkil ederler. Tablo V den, 1959 yılında Sovyet tarımındaki, kolkhoz ve sovkhoz gibi büyük işletmelerin yerini saptamak mümkündür.

Kolkhoz ve sovkhoz hakkında söylediklerimize bakarak Sovyet tarımı da büyük işletmelerin küçük işletmelere ve fabrika zihniye-

Tarımda Küçük ve Büyük İşletmeler

tiyle çalışan büyük tarımsal işletmelerin aile işletmelerine karşı zafer kazandığını belirtme yerine, sovyet tarımın geçirdiği evrime kısaca göz atmak gerekir. Zira bu ülkenin tarımı henüz arzulanan dengeye varamamıştır.

1917 Devriminden sonra, kolkhozlara tarımsal makinalar verilmişti. 1929 yılında tarımda kollektivizasyona geçilince bu makinalar geri alınarak Makina ve Traktör İstasyonlarına (M. T. S.) verildi. 1957 yılında özellikle M. T. S. 'nin masraflarından tasarruf amacıyla, makina ve traktörler yeniden kolkhozlara devredildi ve kolkhoz başkanın tasarrufuna bırakıldı.

Tablo V : Rusya'da Tarımsal İşletmeler

	Sovkhozlar	Kolkhozlar	Toplam
İşletme sayısı	6.500 (% 10,6)	54.800 (% 89,4)	61.300 (% 100)
Toplam saha (milyon hektar)	254 (% 25)	750 (1) (% 75)	1.004 (% 100)
Bir tarımsal işletmeye düşen ortalama saha (hektar)	39.000	14.000	16.000
İşlenebilir saha (2) (milyon hektar)	170 (% 35)	316 (% 65)	485 (% 100)
Ortalama işlenebilen saha (hektar)	26.200	5.800	8.000
Ekilen saha (milyon hektar)	54 (% 29)	130 (% 71)	184 (% 100)
Ortalama ekili saha (hektar)	8.300	2.400	3.000

1 — Ekili arazinin 6,4 milyon hektarlık kısmını teşkil eden, kolkhozların tasarruflarına ayrılan saha dahil edilmemiştir.

2 — İşlenebilir topraklar, tarlaları, bağları, bahçe ve otlakları ve dokunulmamış toprakları kapsamaktadır.

Kaynak : Economie nationale de l'UR.S.S., Recueil de statistiques, Moscou, 1960, nakleden CHOMBART DE LAUWE, Les Paysans Sociétiques, Ed. du. Seuil, Paris, 1961, s. 89.

1958 ve 1965 yıllarında yapılan reformlarla, aksaklıklar nisbeten düzeltilmeye çalışılmıştır. Bu reformlara öz olarak deyinelim.

1958 Reformu : 1958 yılında Kruşçef tarım alanında bir takım değişiklikler yaptı. Düşük fiattan ürünlerini devlete satan kolkhozlar bundan şikâyet ediyor ve ürünlerini en azından mal oluş fiyatına satmak istiyorlardı. Önce bölgeler arasındaki gelir dengesizliğini ortadan kaldırmak için - tarımsal üretimin verimi, her bölgede bir birinden farklı olduğundan, yüksek verimli toprakların mevcut olduğu bölgeler diğer bölgeler üzerinde ranta sahip oluyorlardı - bazı ürünlere her bölge için farklı fiyat uygulandı. Örneğin Kazakistanda belirli bir miktar tarımsal üretime 65 ruble ödenirken, Ukvanya'da aynı ürüne 85 ruble ödenmesi öngörüldü. Ayrıca, makinalaşmayı kolaylaştırmak amacıyla 5 ve bazan 6 kolkhoz birleştirilerek, daha büyük kolkhozlar teşkil edildi. Ölçekleri daha da büyütülen bu üretim birimleri, oldukça iyi haberleşme sistemi ve üretim araçlarıyla donatıldı. Böylece, nisbeten tecrit edilmiş bir durumda bulunan birçok kolkhoz daha aktif hale getirilmiş oldu. Daha büyütülerek yeniden organize edilen kolkhozlara aynı zamanda otonomi verildi. Böylece bölge gerçeklerini yansıtan plânların hazırlanmasına çalışıldı.

Acaba bu reformlar ne kadar verim artırıcı olmuştur? Kruşçef, her yıl % 10' luk bir gelişme hızı ile 7 yılda tarımsal üretimi % 70 artırmayı öngören ayrıntılı bir plân teklif etmişti. 1964 yılında bu lider görevi devrettiğinde tarımsal üretimin ancak % 14 artmış olduğu görülmektedir.

1965 Reformu : 1965 yılında idareyi ele alan Brejnev, tarım sektörünün yapısına pek dokunmadan, bir takım tedbirler aldı. İlk olarak, üretimi artırmak amacıyla, bir yıl öncekinden daha fazla buğday teslim edenlere, bir yıl öncekinin % 50 fazlası bir fiyat uygulanmasını kabul etti. Verim artışına olanak sağlamak için, köylülerin topraklarını genişletme faaliyetlerini görmemezlikten geldi. (Hatta bu toprak genişletme, kollektif ortakların çalınması şeklinde olsa bile). Kolkhoz ailelerine sığır satın almaları için kredi verilmesini sağladı. Öz olarak denilebilir ki, üretimi artırıcı gayretler, komünist doktrinine aykırı düşse de, cezalandırılma yoluna gidilmedi.

Diğer önemli bir reform ise, kolkhoz işçi koluna (brigade) daha büyük bir otonomi verilerek, yerinden yönetim ilkesinin katı merkezîyetçi olan bu ülkede kabulüdür. Özellikle 1966 dan bu yana kolkhozların hayat koşulları oldukça düzelmiştir.

Tarımda Küçük ve Büyük İşletmeler

Büyük ölçekli işletmelerin bu avantajlarına karşın, kolkhoz ailelerinin tasarrufuna bırakılan küçük parsellerin Rus tarımındaki yeri küçümsenemez (11).

1965 yılında Moskova'da yayınlanan yıllık istatistiklere göre ekilebilen toprakların ancak % 9,7'sini kapsayan özel parsellerin, tarımsal üretim içinde kapsadığı yer şöyledir (12) :

- Bitkisel üretimin çok az bir kısmı (tahılların % 1'i)
- Sebze ve meyvelerin kayda değer bir kısmı (% 39'u)
- Yününün kayda değer bir kısmı (% 21'i)
- Sütün (% 42'i), yumurtanın (% 73), etin (% 60) önemli bir kısmı.

Bu özel parsellerde yapılan üretimin ana amacı, köylülerin kendi tüketimleri için gerekli gıdasal maddeleridir. Fakat, 1964 yılında alınıp satılan ürünlerin (yani devlete teslim edilen) % 14'ünü, özel parsellerde yetiştirilen bitkisel ve hayvansal ürünler teşkil etmektedir.

M. WRONSKY. Sovyet Rusya tarımında düalizm olduğu sonucuna varmaktadır. Şöyle ki :

— bir yanda, modern araç ve gereçlerle donatılmış büyük ölçekli kolektif üretim birimleri : Bu birimlerde hektar başına verim oldukça düşüktür ve hayvancılık pek gelişmemiştir.

— öbür yanda, köylülerin insiyatifine bırakılmış, araç ve gereç yönünden oldukça zayıf, cüce (0,3 hektar) özel işletmeler. Bu işletmelerde çalışmalar kolektif topraklarda çalışmalardan arta kalan zamanlarda olmakta ve hatta genellikle kadınlar tarafından yapılmaktadır. Buna karşın bu kesim, sovyet nüfusunun yarısının gıdasal gereksinmelerine yanıt vermektedir.

Şu halde, bütün sosyalizasyon uğraşları, sovyet tarımında küçük aile işletmelerini ortadan kaldıramamıştır. Sovyet köylüsü daima mevcuttur.

(11) Bkz : WRONSKY M. *Problems Economiques*, du 16.2.967, No: 998.

(12) Nakleden, MİLHAU J. et MONTAGNE R., *Economie Rurale*, P. U. F., Paris, 1968. s. 34.

İkinci Dünya Savaşını takip eden yıllarda aşağı yukarı bütün sosyalist blok ülkelerinde kollektivist rejimin tarım sektörüne uygulandığı görülmektedir. Son derece orijinal bir deneme olan Komünist Çin komünlerinden söz etmeden önce, Polonya, Macaristan, Romanya, Bulgaristan, Yugoslavya ve Küba denemelerine öz olarak değinelim.

B — Polonya : 1944 yılında yeniden kazanılmış olan topraklarda, eski - büyük mülklerde çalışan işçilerin bir araya getirildiği Devlet çiftlikleri ve üretim kooperatifleri teşkil edilmiştir. Fakat 1950 ile 1956 yılları arasında, küçük tarımsal işletmeler kollektive edilerek bunlara ağır ekonomik baskı yapıldığı görülüyor. Bu baskı, daha çok, üreticilerin üretimlerini mecburi olarak hükümete teslimi şeklinde olmaktadır. Örneğin 1955 yılında hükümete mecburi teslim karşısında, üreticiye ancak piyasa fiyatının üçte biri ödenmiştir. Buna karşın bu ucuz ürün tesliminden yararlanan genel bütçe değildir. Bu şekilde biriken fonlar ortaklık çerçevesinde kullanılan tarımsal alet ve makinaların satın alınmasına ayrılmaktadır. Diğer bir deyişle bu fonlar, tarım sektörünün kalkınmasını sağlayıcı yatırımlara dönüştürülmüştür.

Bu ağır şartlarda, 1956 da sayıları on binleri bulan üretim kooperatiflerinin miktarı süratle azalmış 1957'de 1800'e, 1968'de ise 1.120'ye düşmüştür (13).

Özel mülkiyet işletmelerinin verimliliğini artırabilmek amacıyla minimum işletme büyüklüğü 8 ha olarak saptanarak, işletmelerin bunun altına düşmeleri yasaklanmış ve mecburi teslim edilecek ürün miktarı azaltılmıştır.

Nihayet, birinci dünya savaşı öncesinden beri mevcut olan, küçük işletmeler, serbest bir birleşmeye - ki buna tarım daireleri (cercles agricoles) denilmektedir - itilerek, köylülere ortak çalışma zevkinin aşılmasına ve tarımda makinalaşmaya gidilmeye çalışıldığı görülmektedir. Tarım kooperatifleri sayısı 1957'de sadece 10.000 iken, 1968'de 2.274.000 üyesi ile 34.000'i aşmıştır.

Halihazırda Polonya'da üç tip tarımsal işletme mevcuttur : Devlet çiftlikleri, kooperatif işletmeler ve özel işletmeler. Ayrıca bu üç tip işletmenin dışında sayıları çok az olan endüstriyel işletmeler

(13) CADILLE A. Les politique Agraire, P. U. F., Paris 1972, s. 104.

Tarımda Küçük ve Büyük İşletmeler

tarafından idare edilen tarımsal işletmelerle (endüstriyel işletmelerin kantin ihtiyaçları için üretim yapan), tarım daireleri tarafından idare edilen işletmeler (bu gruptan yukarıda söz edildi) de vardır.

Devlet çiftlikleri, ancak tüm toprakların % 11'ini kapsamakta olup, genellikle ülkenin batısı ve kuzeyinde yer almaktadırlar. Bu çiftliklerin ortalama büyüklükleri, 410 ha civarındadır.

Kooperatif işletmeler: Tüm toprakların % 2 gibi mütevazı bir kısmını kapsayan kooperatif işletmelerin ortalama büyüklüğü 75 ha'dır.

Özel işletmeler: Üç tip tarımsal işletme içinde en önemli yeri bu grup işgal etmektedir. Tüm toprakların % 87'si, özel işletmeler dediğimiz, sayıları 3 milyonu aşan ferdi tarımsal işletmeler tarafından işlenmektedir.

C — Macaristan :

Bugün aşağı yukarı sonuçlanmış olan tarımsal topraklar üzerindeki faaliyetler, kolayca gerçekleştirilmedi. 1945 ile 1949 yılları arasında büyük mülkleri küçük işletmeler şeklinde dağıtan bir toprak reformu yapıldı. 1950 ile 1953 yılları arasında, birden fazla ürünü üreten küçük işletmelerin kollektivizasyonuna gidildi. Fakat 1950 yılında sosyalist sektör (devlet çiftlikleri ve tarımsal kooperatifler) toplam toprakların ancak % 30'unu kapsarken, bu oran 1953 yılında % 60'a erişti (% 40'ı kooperatifler ve % 20'si devlet çiftlikleri). Fakat tarımsal makina, gübre, kaliteli tohum ve zooteknik bilgi eksikliği, bu kooperatiflerin başarısızlığına neden oldu ve tekrar ferdi işletmeciliğe dönüldü. Buna karşın sosyalist kooperatif ideali zamanla yerleşti. Bu giderek artan kollektivleşme, tarımsal nüfusun da giderek azalması sonucunu doğurdu (1949 yılında nüfusun % 50'si tarımda uğraşırken, 1972'lerde bu oran % 30'a düşmüştür).

D — Romanya :

1945 tarihinde çıkarılan toprak reformuna göre, 1946'dan itibaren büyük mülklerin 50 ha'ın üzerindeki kısımları kamulaştırılarak (ülke topraklarının aşağı yukarı % 15'ini teşkil etmektedir) 500.000 küçük işletme (özel mülkiyet) 400.000 topraksız köylü arasında dağıtıldı. 1949 yılından itibaren kollektivizasyona gidildi. 1959 yılında toprakların % 93,4'ünün sosyalist sektöre geçtiği saptan-

maktadır. Bu sektördeki topraklar, devlet çiftlikleri (22 milyon hektar) ve tarımsal üretim kooperatifleri (ortalama büyüklükleri 2.000 ha, toplam 9 milyon hektar arazi) şekli altında işletilmektedir.

E — Bulgaristan :

Bulgaristan deneyi Romanya'ninkine oldukça yakınlık arz etmektedir. 1946 yılında çıkarılan toprak kanunu işletme büyüklüğünü yirmi hektar olarak sınırladı ve hızlı bir kolektivizasyona gidildi. Kamulaştırılan toprakların üçte ikisi kooperatif ve devlet çiftlikleri teşkili amacına ayrıldı. Öte yandan Bulgaristan'da oldukça yerleşmiş tarımsal kooperatif fikrinin mevcut olması (bazı kooperatifler XIX. cu asır sonucunda kurulmuştu), kolektif işletmelerin kuruluşu için iyi bir zemin teşkil etti. 1949 ile 1951 yılları arasında toprakların % 60' ı kolektivize iken, bu oran 1956' da % 90' a, 1960' ta ise % 97' ye yükselmiştir. Bugün kolektifleşme işlemi tamamlanmış bulunmaktadır.

1958 - 59' dan itibaren daha büyük ölçekli işletmelerin teşkili amacıyla, tarımsal üretim birimlerinin birleştirilmesine gidilmiştir. 1960' larda kooperatif sayısı 625' e kadar düşürülürken, her kooperatif işletmesinin genişliği 7000 ha' a yükselmiştir. Aşağı yukarı 40 ar civarında olan ferdi topraklar (ki bazen fertlerin oturdukları evin civarında, bazan üretim birimi içinde toplu olarak) bu kooperatiflerdeki ailelere bırakılmıştır.

F — Yugoslavya :

İkinci Dünya Savaşından önce küçük tarımsal işletmelerin (işletmelerin % 60' ı 5 ha' dan daha küçüktü) hakim olduğu bu ülkede, 1948 yılından itibaren kolektivizasyona gidildi. Bu kolektivizasyonun orijinal yönü, küçük işletmeler muhafaza edilerek, endüstriyel ve tarımsal faaliyetleri kapsayan, «kombina» adı verilen, kolektif işletmeler sistemine gidilmesidir. Bu kombinalarda üretim araç ve gereçlerini geliştirmek ve verimi artırmak için, küçük işletmeler birbirine bağlanmıştır. Bu şekilde ortaya çıkan büyük işletmelerin (kombina) yönetimi önemli ölçüde işçilere bırakılmıştır.

1964 yılında işlenen toprakların % 60' ını kontrolü altına alan bu «kombina» ların dışında iki kooperatif daha bulunmaktadır. İşlenen toprakların sadece % 2' sini kapsayan SRZ ve % 37' sini kapsa-

Tarımda Küçük ve Büyük İşletmeler

yan O. Z. Z. SRZ, kolkhoza çok yakın bir ortak çalışma kooperatifi-
dir. O. Z. Z. ise, genel tarım kooperatifleridir, tam bir kollektivizasyon yoktur.

G — Kuba :

1946 yılında Kuba'da toprak mülkiyetinin dağılımında büyük bir adaletsizlik vardı. Nüfusun % 3'lük bir grubu, toprakların % 57'sini elinde tutarken % 78,5'lük bir grup, sadece toprakların % 15'ini işletiyordu. Dolayısıyla tarım sektöründe büyük işletmeler hakimdi ve işletmelerin % 85'i başkasının topraklarını işletiyordu. Büyük işletmelerin önemli bir kısmı (özellikle şeker plantasyonları) Kuzey Amerikalıların kontrolü altındaydı.

Bu koşulları değiştirmeyi hedef alan ve tamamen klasik bir görünüm taşıyan ilk toprak reformu, 1959'da yapıldı. «Toprak işliyenindir» sloganı altında, topraklar 402,6 ha ile 27 ha arasında değişen ölçekte olmak üzere dağıtıldı. 1959 ile 1961 yılları arasında üç işletme tipi yaratıldı: Şeker dışındaki üretimlerde ihtisaslaşmış kooperatifler, direk idare edilen işletmeler ve şekerçilik kooperatifleri. İlk iki grup, 1962 yılından itibaren Sovkhozları hatırlatan halk çiftlikleri şeklinde dönüştürüldü. Şekerçilik kooperatifleri ise, ücretli işçilerin çalıştığı şekerçilik işletmeleri yapıldı. Aynı tarihlerde sayıları 280'i bulan halk çiftlikleri, 2.844.000 ha'lık bir alanı kapsarken 900.000 ha'ı kapsayan şekerçilik işletmelerinin sayısı 600 civarındaydı.

1963 yılından sonra şekerçilik işletmeleri, devlet çiftlikleri şekline dönüştürülerek, merkezileştirildi.

H — Çin Halk Cumhuriyeti :

Çin Halk Cumhuriyetinde tarım sektörünün geçirdiği evrimi, bir birini takip eden üç döneme ayırmak mümkündür: Toprak reformu dönemi, kooperatiflerin gelişmesi dönemi ve nihayet halk kömünleri dönemi.

Toprak reformu dönemi diyebileceğimiz **birinci** dönemde, 1917 sonrası Sovyet Rusya'daki tarımsal reformlara benzer tedbirler alındığı görülmektedir. Büyük mülkler, yani zengin çiftçilerin topraklarının bir kısmı, köylülere ve tarım proletaryasına dağıtılarak, küçük ve orta işletmeler (ortalama 0,4 ha) yaratılmıştır.

Kooperatiflerin gelişmesi dönemi dediğimiz ikinci dönem 1955'lerin sonunda başladı. İlk önce 30 — 40 aileyi kapsayan yarı-sosyalist üretim kooperatifleri teşkil edildi. Böylece, yaşayamıyacak kadar küçük olan işletmeler sorunun ortadan kalkması ile birlikte, büyük ölçekli işletmelerle, üretim birimi başına maliyetin azalması hedef alınmıştı. Fakat yarı-sosyalist üretim kooperatifleri çok kısa bir geçiş dönemi niteliği taşıyordu. Süratle sosyalist kooperatif denilebilecek gelişmiş üretim kooperatiflerine geçildi ve 1956 yılı sonunda toprakların % 88'i sosyalist kooperatifler şeklinde işletilmeye başlandı. Sosyalist kooperatifler, yarı-sosyalist olanlara nisbetle daha büyüktü (100 ile 300 aile).

1958 yılı yazında, yeni bir hareketle girişildi : **halk komünü**. Aynı yılın sonunda köylülerin % 99,1'inin halk komünleri teşkilâtına katıldığı görülmektedir. 74.000 kooperatif, 26 bin halk komününü oluşturdu. Komünün kolkhozlardan 30 kat daha büyük olduklarını görüyoruz. Bir halk komünü ortalama 4300 ha'lık bir araziye sahip olmakta ve 5000 aileden teşekkül etmektedir ki, buna 20.000 işçi denilebilir (kolkhozlar ortalama 600 kişiyi kapsamaktadır). Sadece birkaç ev hayvanının özel mülkiyeti muhafaza edilerek tüm topraklar ve ağaçlar kolektiviteye verilmişti.

Bu komünlerde kolektivizm, sadece çalışma yönüyle değil, aynı zamanda tüketim yönüyle de uygulandı. Fertlerin çalışmalarına göre değil de ihtiyaçlarına göre üretimden pay alması esası kabul edildi. O zamana kadar halkın kendi evlerinde ayrı ayrı yemek yapmakla harcadıkları zaman, enerji ve artık yemek israfından tasarruf yapma amacıyla, halkın ortak lokantalardan öğün yemeklerini yemeleri için gerekli teşkilât kuruldu. Toprakları oldukça geniş olduğundan, pahalı ulaşım masraflarından tasarruf ve istihdam sağlamak amacıyla çok sayıda küçük atelyelerde, lüzumlu araç ve gereçlerin, ülkenin her yerinde yapılmasına çalışıldı.

Birazda yapılan propaganda ve kültür ihtilalinin etkisiyle, ilk alınan sonuçlar son derece parlak oldu. 1957 yılında 185 milyon ton olan tahıl üretimi 1958'de 375 milyon ton'a ve 1959'da 575 milyon tona erişti (İki yılda % 300'lük bir artış). Şimdiye kadar hiç bir rejimin, ekonomik kayıtlamalara bu denli meydan okuduğu görülmemiştir. Fakat, aradan geçen zaman, umutların gerçekleşmesinin güç olduğunu gösterdi. Tahıl üretimi 1963 yılında yeniden 190 milyon tona düştü.

Tarımda Küçük ve Büyük İşletmeler

Bu yenilgiden ders alan Çinliler, tekrar geriye dönüş yaptılar. Büyük çaplı üretim, herkes işçi durumunda olunca, bir takım sakıncalar taşıyordu. Bu sakıncaları ortadan kaldırmak amacıyla, her aileye kolkhozlarınkinden daha küçük bir arazi (çitle çevrili) verildi. Bu şekilde ailelerin tasarruflarına ayrılan topraklar ülke topraklarının ancak % 5'ini kapsamaktaydı. Yemeklerde aileler tekrar eski içtenliklerine kavuştular. Çalışmalar, genellikle 25 kişilik gruplar tarafından yürütülmeye başlandı. Bu gruplara, toprak, işgücü hayvan ve alet ile birlikte, nisbi bir otonomi de verildi. Oldukça kalitesiz üretim yapan birçok alet ve makina atelyelerinden vazgeçildi. Hâlâ lider mücadelelerinin yapıldığı Çin Halk Cumhuriyetinde, ancak devrimlerin yarattığı heyecanlı ortam yatıştıktan sonra, bu reformların sonuçlarını değerlendirmek, daha akıllıca bir iş olacaktır.

I — İsrail

İsrail denemesi, bir yandan, oldukça özel toprak statüsüyle, öte yandan yapısının çeşitliliği ve yumuşaklığıyla, orjinal bir görünüme sahiptir.

İsrailde, dağlık bölgelerdeki ferdi işletmeler (bunlar genellikle arap tarımcılardır) ve pek önemli olmayan devlet çiftliklerinden ziyade, bu ülkenin karakteristik denemeleri diyebileceğimiz üç ayrı tarımsal işletme tipi üzerinde duracağız: Kibbutz, Moshav Ovdim ve Moshav Shitufi.

a — Kibbutz.

Kelime anlamı «halk toplaşması» veya kısaca «toplaşma» olan kibbutz gerçekte üyelerinin beraber yaşadıkları, üretim ve tüketimin ortaklaşa yapıldığı bir kolektif işletme tipidir. Ortaklık ruhunun ileriye götürüldüğü bu kuruluşla İsrail, oldukça orjinal bir toplum tipi oluşturmuştur. 1911'den beri geliştirilen ve kolkhozlardan daha eski olan bu kolektivist toplulukların teknik, ekonomik ve sosyal yönleri, bahsedilmeye layık nitelikler taşımaktadır.

— **Teknik yön:** Devletin mülkiyetinde olan topraklar, uzun bir dönem için (49 yıl) kibbutzlara kiraya verilmiştir. 1968 yılında tarımsal nüfusun % 18'ini kapsayan ve sayıları 228 olan kibbutzların ortalama büyüklüğü 688 hektar olup, her birinde ortalama 500 ile 1000 kişi mevcuttur.

Kibbutz'un en ilginç yönlerinden biri, kuşkusuz işletme yönetimi-
mindeki demokratik tutumdur. Tüm üyelerin katıldığı bir genel
meclis vardır ve bu organ her yıl üç yönetici (bir iç işleriyle ilgili
sekreter, bir dış ilişkiler ve mali kanularla ilgili sekreter ve birde çalış-
mayı tanzim eden sekreter) seçmektedir.

Yalnız erkek ve kadın, bütün yetişkinler (16) değil çocukların da
(17) çalıştığı kibbutzlarda, kimlerin nerede, ve ne işte çalışacakları
bir gün önceden ilân edilmektedir (18). Bazı kimseler bütün yıl ay-
ni işi yaparken; bazıları ihtiyaca göre, farklı işlerde çalışmaktadırlar.
Fakat, kalifiye olsun veya olmasın, fikri veya adeli çalışsın,
herkesin ortak yaşamda gerekli hizmetlere (yemek servisi yapmak,
ortak sağlık tesislerinin temizliği, yalnız uyuyan çocukları beklemek
v. s.) mutlaka belirli bir oranda iştirak etmesi gerekmektedir.

Kullanılan üretim araçları son derece moderndir (traktör, biçer-
döğەر, 10 bin adet ile 20 bin adet yumurta kapasitesine sahip kuluç-
ka makinaları, gübreleme, hayvan yemleri ve suni tohumlama v.s.).

— **Ekonomik yön** : Toprak için yıllık kira ödenmekte ve kapital
eşyaları ödünç verilmektedir.

Kibbutz'da hiç bir şekilde ücretli işçiye müracaat edilmemekte
ve faaliyetler genellikle tarım dışına da (el zanaatları, transformas-
yon endüstrisi, dinlenme evi yönetimi) kaymaktadır. Kollektif kol-
oniler gelirlerinin yarısını bu tarım dışı faaliyetlerden sağlamaktadırlar.

Bu komplek faaliyetler sonucunda, elde edilenlerin üyeler ara-
sında dağıtılmasına gelince, katıksız komünizm prensipleri uygulan-
maktadır: Grubun olasılıklarıyla sınırlı olarak herkes ihtiyacı kadar al-
maktadır. Yalnız belirtmek gerekir ki, kibbutz gereksinimleri aynı

-
- (16) Yetişkinler haftada 6 gün çalışmaktadırlar. Her yıl 15 günlük tatil hakları
vardır (ayrıca resmi ve dini bayramlarda da çalışmazlar). Eski kibbutzlarda
günde sekiz buçuk saat çalışırken; bu daha sonra düzeltilerek günde 10, 11
saate çıkarılmıştır.
- (17) Çocuklar yaşlarına göre, bir takım işler yapmaktadırlar. (10 ile 12 yaşlar
arasında günde 1 saat, 12-14 yaş arasında günde 2 saat, 14-16 yaş arası
günde 4 saat).
- (18) Her gece çalışma sekreteri çalışma grupları yetkilileri ile toplantı yaparak
her grubun ihtiyacına göre, birer grup çalışma listesi düzenleyip ilân et-
mekte ve böylece herkes nerede çalışacağını bu listelerden takip etmektedir.

Tarımda Küçük ve Büyük İşletmeler

olarak karşılamakta (giyecek, yiyecek, lojman, sağlık hizmetleri v.s.), üyelere hiç bir zaman para olarak ödenmemektedir (18). Yemekler, kollektif mutfaklarda hazırlanarak birlikte yenilmektedir.

Gündüzlerini birlikte geçiren çocuklar kibbutz tarafından yedilirmekte, giydirilmekte ve yatakhanelerde bir arada kalmaktadırlar. Hasta olduklarında tedavileri, yine kibbutz tarafından yapılmaktadır. Tahsilleri ise 14 - 16 ve bazan 18 yaşına kadar, kibbutzda yapılmakta ayrıca üniversiteye devam etmek isteyenlerin masrafları da tahsil süresince sağlanmaktadır.

— **Sosyal Yön** : Kibbutzlar, «bütün üyeler arasında eşitlik, sınıf kavgasının olmaması, para için mücadelenin olmaması» şeklinde belirlenebilen ana amaçları, büyük ölçüde gerçekleştirmiştir. Buna karşın ferdiyetçiliğe doğru bir gidişin varlığı hissedilmektedir. Başlangıçta burjuvazi hayat tarzı tamamiyle reddedilmekte, hiç bir şahsi eşya ve özel mülkiyet hakkı tanınmamaktaydı. Hatta serbest birleşme (nikâhsız karı - koca hayatı) uygulanıyordu. Daha sonra bu katı espride bir takım değişikliğe gidilerek, giysi gibi bazı eşyalar da özel mülkiyet hakkı tanındı ve nikâhlı evlilik uygulanmaya başlandı.

Kibbutzlarda hayat seviyesinin oldukça yüksek olması, bu kuruluşların ekonomik açıdan başarılı olduklarını kanıtlamaktadır. Kültürel faaliyetler (her kibbutzta bir kütüphane, bir sinema veya konser salonu mevcuttur) oldukça gelişmiş olup, hastalık veya iş kazası halinde tam bir güvenlik sağlanmıştır (19).

b — Moshav Ovdim.

Kitbbutz'lardan oldukça farklı bir şekilde organize edilmiş olan moshav ovdimler, ailevi ve ferdiyetçi yaşama daha geniş yer vermelerine rağmen, toplumsal bir çerçeveye sahiptirler ki bunlara, bir çeşit kooperatif köyler denilebilir.

Her aile bir ev ve geçimi için yeterli topraklara sahiptir. Aile hayatında ve üretim faaliyetlerinde serbesti tanınmıştır. Her aile.

(18) Fertlere son derece kısıtlı bir cep harçlığı (ayda bir israil lirası) verilmektedir. Bu para, ancak üyelerini fantazi gereksinmelerini karşılamaktadır. (Tatil gününde Hayta'ya inmek, kitap veya oyuncak almak gibi).

(19) Özellikle kadınlar erkekler gibi çalışmalarına karşılık yüz günün 29'unda istirahat etmekte ve çocuk bakımı, yemek, çamaşır, dikiş sorunu kibbutz tarafından karşılandığından, akşamları rahat edebilmektedirler.

köyün genel giderlerine kendi payına düşen kısmı kadar katıldıktan sonra, istediği gibi hareket edebilmektedir.

Topraklar devlet mülkiyetinde olup, işletmeler kiracı durumundadır. Makina ve diğer kapitaller komünoteye aittir ve her işletme bunlardan ihtiyaçlarına göre ve belirli bir sıra içinde yararlanırlar. Bütün mesleki alışlar (üretim faktörleri) ve tarımsal ürünlerin satışının köy kooperatifi tarafından yapılması gerekmektedir.

Çiftçilerden biri hastalandığında, hastalık yardımından yararlandığı gibi, hasta olan kimsenin komşuları hastalık süresince işletmenin devamı için gereken işlere yardımcı olmaktadırlar. Aynı şekilde, bir çiftçi ölünce, çiftlik sahibinin evlatları yetinceye kadar, çiftliğin işlerine yardım edilmektedir. Eğer ölen bir çiftçinin birden fazla oğlu varsa, işletme bunlardan birine kalmakta, diğerine yeni bir işletme verilmektedir (çeşitli nedenlerle boşalmış bir başka işletme).

Bir çiftçi kendi işletmelerinin işlerini aksatmadan, tarım dışı faaliyetlerde bulunabilmektedir. Ancak bunun için, köy meclisinin iznini almak zorundadır.

Kollektif çalışma ile ferdiyetçiliğin bir arada yürütüldüğü moskov ovdimler, kibbutzlardan daha başarılı olmuştur. Bugün İsrail nüfusunun % 28'i bu tip köylerde oturmaktadır. Her köyde 60 ile 100 aile barınmaktadır.

c — Moshav Shitufi.

1937 yıllarında görülmeye başlayan moshav shitufiler, özellikle ri açısından kibbutz ile moshav ovdimler arasında yer almaktadır.

Moshav ovdimi hatırlatan yönleri, her ailenin kendine ait bir toprağı ile evi olması ve arzu ettiği tarzda kültür yapmasıdır. Mülkiyeti devlete ait olan topraklarda, çalışan işletmeciler kiracı durumundadır.

Bu köylerde bir aileye bırakılan toprak onu geçindirmeyecek kadar küçüktür ve köyün topraklarının önemli bir kısmı komünote tarafından ortak işletilmektedir. Ortak toprakların işletilmesi, aşağı yukarı kibbutzlarındaki gibidir. Her üye, günün belirli bir süresinde komünote için çalışmak zorundadır. Kadınlar, ev işleri ile de uğraştıklarından çocuklarının sayısına göre değişen bir süre için (örne-

Tarımda Küçük ve Büyük İşletmeler

ğin çocuksuz evli kadın beş saat çalışırken, evli küçük çocuğu olan bir kadın 2 saat) komünote emrinde çalışmaktadırlar.

Ortak çalışma sonucu elde edilen gelir, yapılan çalışmanın kalite ve kantitesine göre değilde, her aileye, ihtiyaçlarına ve komünote-nin olanaklarına göre dağıtılmaktadır. Bunların da bir kısmı para (aşağı yukarı % 50 - 60 kadarı) olarak verilmekte, kalan kısmı ise ücret alınmadan sunulan bazı hizmetlerin (çocukların tahsili, sağ-lıkla ilgili yardımlar, çeşitli sigortalar, kültürel hizmetler) finans-manında kullanılmaktadır.

1967 yılında sadece İsrail nüfusunun % 1'ini teşkil eden moshov schitufiler, kibbutz ve moshav ovdimlere nisbetle daha az başarılı olmuştur. Büyük ölçüde kolkhozları hatırlatan bu kooperatif köy-ler, iki özelliği ile Rus benzerinden ayrılırlar: Giriş - çıkış serbestisi ve ortak gelirin çalışmaya göre değilde, ihtiyaca göre dağıtılması.

Büyük ölçekli tarımsal işletmelerin değişik şekilde organize edil-diği İsrail'de bu üç farklı kooperatif işletmeleri ana hatlarıyla bir birinden şöyle ayırabiliriz. Kibbutzlarda üretim ve tüketim ortak yapılırken, moshav ovdim'de üretim ve tüketim tamamen aile çer-çevesinde yapılmakta, ancak girdi teminini ve çıktı pazarlanması ortaklık yapılmakta ve nihayet moshav shitufilerde üretim ortak (ayrıca özel yapılan küçük kısım), tüketim aile çerçevesinde olmak-tadır.

o O o

Bu açıklamalardan açıkça görülmektedir ki İsrail gibi orijinal denemelerin yapıldığı ülkeler bir yana, bugün komünist ülkelerin tarım sektörlerinde büyük ölçekli kollektivist işletmeler hakim du-rumdadır. Fakat, bu duruma, kademeli bir gelişim sonucunda erişil-miştir.

Genellikle her komünist ülkede işe, klasik bir toprak reformuyla başlandığı saptanmaktadır. Yapılan şey, gelir adaletsizliğini ortadan kaldırmak ve toprak açlığını gidermek amacıyla mülk büyüklüğünü sınırlayarak kamulaştırılan toprakları devlet topraklarıyla birlikte, topraksız ve fakir köylülere dağıtmak şeklinde olmaktadır. Üreti-min artmasını sağlamak veya hiç olmazsa azalmasını önlemek için de bu küçük işletmelerin kooperatiflerle bir birine bağlanmasına çalışılmıştır.

Bir kaç yıllık bir denemeden sonra, bu reformlardan vazgeçilerek kollektivizasyona gidilmektedir. Bu yapılırken de devlet çiftliklerinden ziyade kolkhoz tipli, yani sınırlı bir serbesti (küçük bir arazi, ev, basit üretim araçları mülkiyeti) ile birlikte kollektif toprakların aynı kooperatif bünyesinde bulunduğu, büyük çaplı işletmelere daha geniş bir yer verilmektedir. Böylece hem küçük tarımsal aile işletmelerinin kendine has avantajları korunmakta, hem de büyük ölçekli tarımsal işletmelerin yarattığı ekonomilerden yararlanılmaya çalışılmaktadır.

Kapitalist ülkelerde bile bu büyük kollektivist işletmelerinkine benzer denemelere rastlanmaktadır. Bunların en orijinallerinden biri olarak, «çiftlikler zinciri» diye adlandırılan Amerika Birleşik Devletleri'ndeki bir denemeden söz edilebilir. Oldukça büyük bir mülk, küçük ve orta büyüklükte çok sayıda çiftliğe bölünerek kiraya verilmekte ve bu çiftliklerde yapılacak üretim ve kullanılacak teknik, kiracıya empoze edilmektedir. Böylece, mülk sahibi geleneksel çiftçiler gibi büyük bir işletmeci olma yerine, kendi işletmesinin verimiyle ilgilenen şubeler müdürü durumuna geçmektedir. Bu şekildeki denemeleri yapanların başında Fairways Farms Corporatron ile William Souilly mülkleri (Nabraska, Kansas, Missouri ve İllinois da 10.400.000 arlık arazisi vardır) sayılabilir.

İtalya ve İngiltere'de kollektif işletmelerin bizzat köylüler tarafından gerçekleştirildiği görülmektedir. İtalya'da büyük araziler kiralayan tarım işçileri, bazan bunları küçük bölümlere ayırarak işlemekte, bazan da orrak işlemeyi tercih etmektedirler. İngiltere'de Land Settlement Association, büyük araziler satın alarak bunları 5 ile 8 ha'lık parçalara bölmekte, bazı koşulları empoze ederek bunları kiraya vermektedir. Kiracının uymak zorunda olduğu koşullar ise genellikle, faktör satın alanı ve ürünlerin pazarlanmasında olmaktadır.

Görülmektedir ki, hangi sistem ve hangi gelişme derecesinde olunursa olsun, üretim ölçeği büyüyünce, birtakım içsel ekonomilerden yararlanarak, üretim birimi başına maliyeti düşürmek mümkündür. Buna karşın, endüstriyel sektörde olduğu gibi tarım sektöründe ücretli işçilerle büyük işletmeler oluşturmak veya kollektivizasyona gidilerek aile işletmeciliğinden uzaklaşmak oldukça güçtür. Nasıl bir aşama yapılırsa yapılsın, en azından kolkhozlardakine

Tarımda Küçük ve Büyük İşletmeler

benzer koşullarda da olsa, aile işletmelerini muhafaza etmek ihtiyacı hissedilmektedir.

5 — TARIMSAL AİLE İŞLETMELERİNİN MUHAFAZA EDİLME NEDENLERİ.

Birçok kuramcının gözünde - özellikle sosyalist kuramcılarda bu daha da ileriye götürülmüştür - küçük ölçekli tarımsal işletmeler ekonomik gelişme ile birlikte yok olmaya mahkûm edilmiştir. Bütün işletmelerin ölçek ekonomilerinden maksimum derecede yararlanmak için büyüdüğü, aksak rekabetin hakim olduğu günümüzde, küçük tarımsal işletmeler ve el sanatları atelyeleri, artık çağ dışı bir görünüm taşımakta ve dolayısıyla ortadan kalkmalarının gerektiği düşünülmektedir. Bu ortadan kalkışın gerçek nedeni, bu tip işletmelerin günümüzdeki verimlilik ortalamalarının çok gerisinde kalmasıdır.

Oldukça kesin olan bu yargılara ilk bakışta hak vermemek elde değil. Fakat, bütün bu görüşlere karşın küçük tarımsal işletmelerin üstün yönlerini de unutmamak gerekir. Küçük tarımsal aile işletmelerini vazgeçirmezleştiren nedenleri şu şekilde özetleyebiliriz :

— Küçük üretim birimlerinin devamını açıklayan **teknik nedenler**. Soruna istihdam açısından baktığımızda aile işletmelerinin sayı (çocuklar ve ihtiyarlar dahil) ve kalite (hayvancılıkta gereken titiz çalışma) olarak, bütün aile fertlerini çalıştırdıklarını görüyoruz. Dolayısıyla tam istihdamı sağlamak için, herkesin çalıştığı aile işletmeleri bütün diğer işletme tiplerine tercih edilmektedir. Hele endüstriyel istihdam olanağı olmayan ekonomilerde, aile işletmeleri daha çok toprağa bağlı olacaklarından, göçü önleyecek, istenmeyen işgücünün şehirlere akmasına mani olmaktadır.

— Kriz dönemlerinde, aile işletmeleri birnevi otomatik müdafaa kabiliyetine haizdirler. Az yatırım yapıldığı, ücretli işçi kullanılmayan ve aile içi tüketiminin önemli bir yer kapsadığı aile işletmeleri, tabii afetler, ekonomik kriz, bolluk yıllarında fiatlardaki düşüş gibi durumlarda, bu kötü devreleri büyük ölçekli işletmelere nisbetle daha kolaylıkla atlatabileceklerdir.

Sosyal yönden aile işletmeleri sulh ve denge garantisidir. Küçük işletme, mesuliyet yüklenebilecek insanları yetiştiren bir fidanlığa

benzer. Söz konusu işletmenin fertleri çok küçük yaşlardan başlayarak bir yükü yüklenme sorumluluğunu taşıyabilecek niteliğe sahip bir ortamda olduklarından, kendilerine güvenilebilir, yani sağlam karakterlidirler.

Su halde: **bir yandan büyük ölçekli tarımsal işletmeler** sağladıkları ekonomiler sonucu üretim birimi başına maliyeti düşürebilmeleri, teknik ilerlemelere zemin hazırlamaları gibi özellikleri dolayısıyla küçük tarımsal işletmelere karşı üstünlüklere sahip olmakta, **öte yandan küçük işletmelerin** onlardan vaz geçmeyi güç kılan özellikleri, paradoksal bir durum yaratmaktadır. Büyük tarımsal işletmeler, marksist görüşe göre sınıf mücadelelerini ortadan kaldıracaktır. Bu nedenle komünist blok ülkeleri, sosyalizasyona giderken, tarımsal aile işletmelerini ortadan kaldırmanın olanaksızlığını göreyerek, kolkhoz tipli büyük tarımsal işletmelere, (uzun tecrübelerden sonra) karar kılmışlardır.

İstihdam sorununu nisbeten halleden kapitalist ülkelerle, bu sorunu henüz halledememiş olan üçüncü dünya ülkeleri için, sorun yine aynıdır. Küçük aile işletmelerini muhafaza etmek, fakat bu işletmeleri, büyük ölçekli tarımsal işletmelerin sahip oldukları avantajlara kavuşturmak. Bunun için ise yapılacak şey, endüstriyel sektör için söz konusu olan konsantrasyon ile aynı anlamı taşıyan, tarımda ortak çalışmayı sağlamaktır. Bu ortak çalışma görüşü bizi, yeni tip tarımsal işletme anlayışına götürmektedir.

6 — YENİ TİP TARIMSAL İŞLETMELERE DOĞRU.

Tarımsal işletmeler, belirli bir optimal ölçeğin sağlayacağı avantajları, birleşmelere giderek kendi kendilerine gerçekleştirirler. Bu ortaklıklarda, optimal ölçek ne olmalıdır sorusu hemen akla gelmektedir. Optimal büyüklük (geçici veya devamlı bir organizasyon olsun), bütün koşulları bilme şansı en yüksek olan kişi tarafından kararların alındığı, uygulamayı kontrol için istidatlı kimselerin bulunduğu, başarı için gerekli araçlara sahip olunabilinen üretim tesis ölçeğidir.

Şu halde işletmeler çeşitli birliklere katılarak yalnızlıktan kurtulmalıdırlar. Birliklerin çoğu, sadece tarımsal faaliyet alanlarında değil, aynı zamanda diğer sektörlerle önsel ve gerisel ilişki içinde

Tarımda Küçük ve Büyük İşletmeler

faaliyette bulunmaktadırlar. Birliğe katılmak, işletmenin bağımsızlığını kaybettiği anlamını taşımamaktadır. İşletmeler birlik içinde hareket kabiliyetlerini ve otonomilerini muhafaza etmektedirler.

Tarım sektörünün en hızlı gelişme kaydettiği bölgelerde (Hollanda ovaları, Orta Amerika'nın batısındaki ovalar, Japonya ve Formoza'daki işletmeler) küçük aile işletmelerinin çoğunlukta olduğu görülmektedir. Fakat bu işletmeler, son derece sıkı bir şekilde, önsel ve gerisel özellikte birçok fonksiyonun yürütülmesinde bir birlerine bağlanmışlardır.

Bu bağılıklar bazan daha da ileri götürülerek **grup tarımına** geçilmektedir. Büyük ölçekli işletmelerin sağladıkları ekonomilere sahip olmak isteyen belirli sayıda tarımcı, üretim faaliyetlerini birlikte yürütebilmek amacıyla birleşmeyi arzu etmektedir. Böyle bir durumda, bir patronun büyük bir tarımsal işletme kurmak için yatırım yapmasından öte, aşağı yukarı aynı durumdaki tarımcıların birleşmeleri söz konusudur. Bu denli ilk girişme, İkinci Dünya Savaşı'ndan hemen sonra, Fransa'da rastlanmaktadır. Başlangıçta son derece yavaş bir gelişme içinde olan grup tarımının, 1967 ile 1969 yılları arasında hızlı bir gelişme geçirdiği saptanmaktadır. Bu grupların büyük bir kısmını, iki veya üç çiftçi ailesinin birleşmesiyle ortaya çıkan birlikler oluşturmaktadır. Bu birkaç aile de genellikle, bir birine akraba durumundadırlar.

Kuvvetlerin birleşmesi ve araçların ortak kullanımını öngöreyerek, israfı önleyen bu sistemle, gerçekten oldukça büyük bir etkinlik sağlanmaktadır. Üyelerin kapasite ve zevklerine uygun daha düşük birim maliyetli hayvancılık veya herhangi bir kültürü yapabilmek için, işletmenin büyümesi ve iş gücünün artmasından yararlanılmaktadır. Münavebeli bir çalışma ortamı ve birazda uzmanlaşma olacağı için, herkes çalışmadan ve grup içinde olmaktan memnun olmaktadır. Böylece sorumluluklar ortaklar arasında dağılmış olacaktır.

Grup tarımı atılımı, ortaklık teşkilini kolaylaştıran kanunların varlığına bağlıdır. Halen Fransa'da ortak çalışma esprisini kazanarak grup tarımı yapanlar genellikle ufki bir ortak çalışma örneği vermektedirler. Bu alandaki başarının artması için, aşağıya ve yukarıya doğru ortak çalışma ortamına girilmesi gerekir.

B İ B L İ Y O G R A F Y A

- ARAS A., : Güney Doğu Anadolu'da Arazi Mülkiyeti ve İşletme Şekilleri, Z. Fak. Yay., Ankara, 1956.
- AKSÖZ I., : «Erzurum Pasinler ilçesindeki tarım işletmelerinin ekonomik analizi ve çeşitli büyüklükteki işletmeler için optimum işletme plânları». Tarımda en uygun ürün bileşimi ve optimum işletme büyüklüğünü tayine yönelik araştırmalar ve sonuçları semineri, M. P. M. yayınları, No: 175, Ankara, 1975.
- BADOUİN R., : Economie Rurale, A. Colin, Paris, 1971.
- BETTELHEIM C., : «L'experience de la Chine populaire» Terre, Paysan et Politique, Prep. par. H. Mendras et Y. Tavernier. S. E. D. E. I. S., Tome I, Paris, 1969.
- BETTELHEIM C. et Coll.: La construction du socialisme chinois, Maspero, 1966.
- BEŞİKCİ İ., : Doğu Anadolu'nun Düzeni, E yayınları, İstanbul, 1969.
- BUBLOT., : Economie de la Production Agricole, Louvain, Nauwelaerts, 1964.
- CHOMBART DE LAUWE., Les Paysans Soviétiques, Ed. du. Seuil, Paris, 1961
- CHOMBART DE LAUWE. E. J.: Les possibilités de la petite entreprise dans l'agriculture, S. A. P. E. P., Paris, 1954.
- CANAPA M. P., : «Politique et structures agraires en Yougoslavie» Terre, Paysan et Politique, Prep. par. H. Mendras et Y. Tavernier, S. E. D. E. I. S., Tom II Paris. 1970.
- CHAMBRE H., : Union Soviétique et Developpement économique, Aubier, 1967.

Tarımda Küçük ve Büyük İşletmeler

- CHI YI Chen., : **La réforme agraire en Chine Populaire**, Mauton, 1964
- DESROCHE H, GAT Z. : **Opération Mochav**. Ed. Cujes.
- DUMONT R. et COLEOU J : **La réforme agraire à Cuba**, P.U.F., 1962.
- DUMONT R., : **Cuba, socialisme et démocratie**, Le Seuil, 1965.
- DUMONT R., : **Sovkhoz, Kolkhoz ou la problématique Communiste**, Ed. du seuil, Paris, 1964.
- ETIENNE G., : **La voie Chinoise**, P.U.F. 1964
- FARCY, H. de., : «Concentration dans l'agriculture et l'alimentation», **Economic Agricole**, mai. 1967.
- FARCY, H. de., : **Economie Agricole**, Ed. Sirey, Paris, 1970
- FROMONT P., : **Economie Rurale**, Ed. M - Th Genin, Paris, 1957
- GALESKI B., : «Les campagnes polonaises et leur avenir», **Terre, Paysan et Politique**, Prep. par. H. Mendras et Y. Tavernier, S.E.D.E.I.S., Tome I, Paris, 1969.
- GUTELMANN M. : **L'agriculture socialisée à Cuba**, Maspero, 1967.
- GUTELMANN M. : «Les grandes leçons de la politique agricole cubaine», **Terre, Paysan et Politique**, Prep. par : H. Mendras et Y. Tavernier, S.E.D.E.I.S., Tome I, Paris. 1969.
- HONHON G., : **La dimension optimum de l'exploitation agricole**. Centre recherches éco-rurale, Lauvain, 1967.
- HALPERIN Haim., : **Agrindus**, Tiers Monde Collection, P. U. F. Paris, 1966
- HERER S., : **La planification de l'agriculture en Pologne**. Cahiers I. S. E. A., janv. 1966.
- KERBLAY B., : «U.R.S.S. : Du mir aux agrovilles», **Terre, Paysan et Politique**, Prep par : H. Mendras et Y. Tavernier S.E.D.E.I.S., Tom I, Paris, 1969.

- MALASSIS L., : **Economie des Exploitations Agricoles**, A. Colin. 1958.
- MILHAU J, MONTAGNE R., : **Economie Rurale**. P. U. F. Paris, 1968.
- ROMACHOV., : Dimension des Entreprise Agricoles en U. R. S. S., **Revue Internationale d'Agriculture**, Mai, 1949.
- ROSIER B., : **Agriculture moderne et socialisme**, P. U. F. Paris, 1968.
- SAUMADE., : La dimension optimale de l'exploitation agricole, **l'Economie méridionale**, 1964.
- SCHIED J., TESTON J. C. : **Economie de l'Entreprise, 1. l'environnement, la demande**, Dunod Economie, Paris, 1969.
- SAUMADE C., : La dimension optimale de l'exploitation agricole, **Economie Méridionale**, 47, Juillet - Septembre 1964.
- SERVOLIN C., GERVAIS M., LOPES - CARDOSO A., : «Hongrie: La dernière des réformes?» **Terre, Paysan et Politique**, Prep, par. H. Mendras et Y. Tavernier. S. E. D. E. I. S., Tome I, Paris, 1969.