

GÖÇÜN EKONOMİK ANALİZİ

Emin ERTÜRK*

ÖZET

Üretim faktörleri, ekonomik motiflerle hem ülke içinde hem de şartlar oluştuğunda ülkeler arasında hareket halindedir. Bu hareketle ilgili analizlerde klasik ve Keynezyen aletler önemli farklılık arzeder. Farklılıkların kaynağı kabul edilen varyasyonlardır. Analiz ister statik isterse dinamik olsun, göç olayını tahlil de bekleşimler önemli bir yer tutar. Göçün kısa dönem sonuçları uzun dönem sonuçlarından farklıdır. Kısa dönemde harekete geçiren kuvvetler uzun dönemde etkisini kaybeder ve göç tersine döner; göç fonksiyonu da buna bağlı olarak yeni dışsal değişkenler kazanır.

SUMMARY

Economic Analysis of Migration

We discuss in this paper, the movement of the factors of production among countries and regions under various economic conditions. In the analysis, it is seen that the classical and Keynesian devices differ from each other. The sources of these differences are based on assumptions being used in the analysis which these theories dealt with. But short-run consequences of the migration fact differ from the long-run ones. In the long-run, the pulling and pushing forces of migration loose their effects, but new exogenous variables, as capital, enter into the function.

I. GİRİŞ

İster bölgeler arasında olsun isterse uluslararası, iktisadi motiflerle göç sürekli olagelen bir harekettir. Devletlerin bu konuda bir takım iyileştirme tedbirlerine başvurmaktan öte birşey yapmaları, göç olayına engel olmaları mümkün değildir. Bu alanda uygulanacak politikalarla, sözkonusu hareket belki yavaşlatılabilir, ama ortadan kaldırılamaz¹.

* Yrd. Doç. Dr.; U.Ü.İ.İ.B. Fakültesi Öğretim Üyesi

1 Hükümetlerin göç politikalarıyla ilgili olarak bkz. Oberai, A.S., "State policies and Internal Migration In Asia" International Labour Review, Vol. 120, N. 2, March-April 1981. İşsizliğe sebep olacağı düşüncesiyle çeşitli ülkelerde nüfusu, kırsal alanda kontrol politikaları uygulanmaktadır. Güney Afrika'da Tanzanya'da ve Kenya'da çeşitli sınırlayıcı politikalar bu amaçla yürürlüğe konulmuştur. Fakat ahlaki nedenlerle bu tür uygulamalar doğru bulunmamaktadır. Daha geniş bilgi için bkz. J.R. Harris and M.P. Todaro, Migration, Unemployment and Development: A Two-sector Analysis, AER, 60 (March 1970).

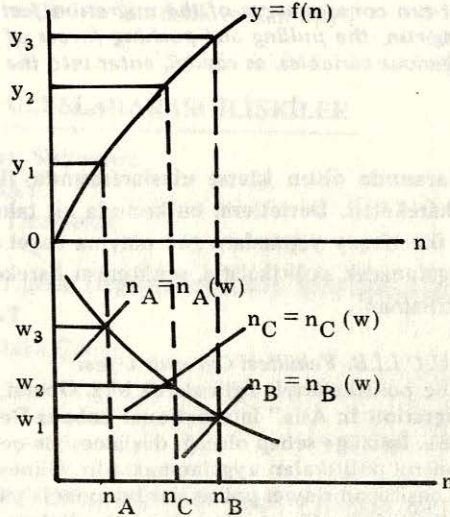
Biz bu çalışmamızda, teorik olarak konuyu ele alıp tahlil edeceğiz. Bunun için de önce klasik sonra Keynezyen çözüm üzerinde duracağız. Daha sonra ise göçün uzun dönem sonuçlarını tahlil edeceğiz.

II. KISA DÖNEM STATİK TAHLİL

A. Klasik Çözüm

Belli varsayımlar altında, klasik statik denge teorisine göre faktörler bölgeler arasında tam hareketliliğe sahiptir. Bölgelerarası reel ücret farklılıkları, emek faktörünün reel ücretin düşük olduğu bölgelerden yüksek olduğu bölgelere doğru akmasına neden olmaktadır. Bu teorisin belli başlı varsayımları ise şunlardır. Tam rekabet şartları altında kâr maksimizasyonu, homojen emek arzı, ölçüğe göre sabit verim, bütün piyasalar hakkında tam bilgi ve sıfır göç maliyeti.

Bilindiği gibi bir ülkede, farklı ekonomik özellikleri olan çok sayıda bölge vardır. Biz bu bölgeleri bütün bölgeler kümesinin bir alt seti olan iki duruma indirgeyebiliriz. Bu iki durum n sayıda bölgeyi ihtiva ediyor olsun. $A = 1$ k 'ye kadar ve $B = k + 1$ 'den n 'e kadar bölgeler olsunlar. Ayrıca A durumundaki bölgelerin ortalama ücretleri birbirine eşit B durumundaki bölgelerin ortalama ücretleri de birbirine eşit olsun. Yine her iki durumda emek arz fonksiyonları farklı, emek talep fonksiyonları ise aynı eğri ile temsil ediliyor kabul edelim. Emek talep fonksiyonu aynı zamanda emeğin marjinal verimliliği, MPL eğrisi olmaktadır. Ortalama ücreti A durumu için w_3 , B durumu için ise w_1 olarak almaktayız. Şekilden de görüldüğü gibi A durumundaki ortalama ücret B durumundaki ortalama ücretten daha yüksektir. Durum üretim fonksiyonunun da bulunduğu aşağıdaki şekil yardımı ile açıklanabilir.



Şekil: 1

Şekil-1'de A durumu daha yüksek reel ücret düzeyini temsil ettiğinden B'den A'ya göç başlayacaktır. B'den A'ya göç, A durumundaki emek arzını artıracığı için, $n_A = n_A(w)$ ile gösterilen A durumu emek arzı eğrisi sağa kayacaktır. $n_B = n_B(w)$ ise B durumundaki emek arz eğrisini göstermektedir. Göç B durumundaki emek arz eğrisini ise sol yukarıya kaydıracaktır. Bu kaymanın nedeni B durumundaki emek arzının göç nedeniyle azalmasıdır. Göç maliyeti sıfır kabul edildiğinden kayma hareketi eğrilerin bir eğri olmasına, yani çakışmasına kadar devam edecektir. Yeni emek arz eğrisi şekilde $n_C = n_C(w)$ ile gösterilmiştir.

Göçle birlikte A durumunda meydana gelen değişiklikler şöyle izah edilebilir. Bir kere emek arzı arttığı için reel ücretler düşmüştür; reel ücretlerin düşmesi daha fazla emek istihdamına imkân sağlamıştır. Daha fazla emek istihdam edilmesi ise A durumunda üretimin dolayısıyla gelirin artması sonucunu doğurmuştur. Başlangıçta y_1 üretim noktasında iken göç sonucu y_2 üretim noktasına ulaşılmıştır. Yine başlangıçta n_A kadar emek istihdam edilirken göç sonucu n_C kadar emek istihdamına imkân sağlanmıştır. A durumunda işçi başına gelir düzeyinde bir düşme olabileceğini de söyleyebiliriz. Çünkü göçle birlikte üretim artmış olmakla birlikte reel ücretlerde bir düşme kaydedilmiştir.

Göçten sonra B durumunda meydana gelen değişiklikler ise şöyledir: Emek arz eğrisinin sağa kayması sonucu reel ücretlerde bir yükselme sağlanmıştır. B durumunda emek faktörü nisbeten kıtlaştığı için emeğin marjinal veriminde bir artma olmuştur. Reel ücretlerdeki artma w_1 'den w_2 'ye çıkma şeklinde gösterilmiştir. Üretim veya toplam gelir düzeyi düşmekle birlikte işçi başına gelir düzeyinde bir artmanın olduğu şekilden de görülebilmektedir. İstihdam ise B durumunda azalma göstermiştir.

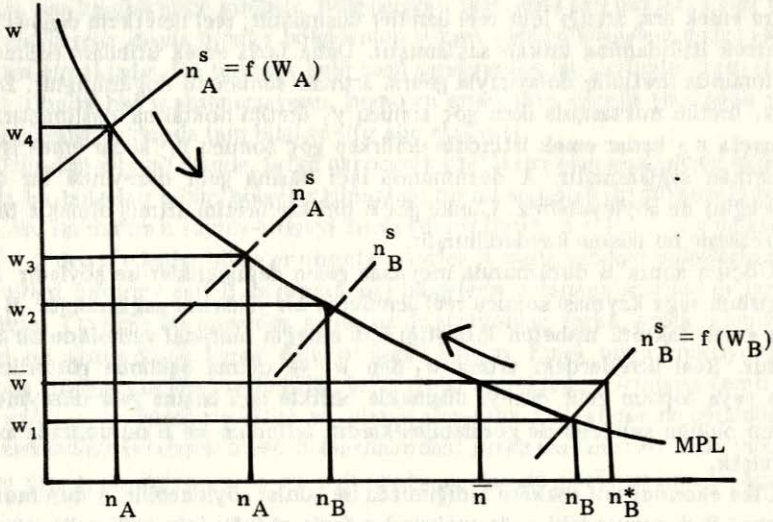
Ülke ekonomisini dikkate aldığımızda ise şunlar söylenebilir. A durumundaki gelir artışı B durumundaki gelir azalışından fazla olduğu için milli gelir artmıştır. Yani $y_2 - y_1 > y_3 - y_2$ olmaktadır. İstihdam edilen emek miktarında bir değişme sözkonusu değildir. Bütün ülke açısından baktığımız zaman fert başına gelir seviyesinin yükseldiğini söylemek mümkündür. Ayrıca üretimin artması sonucu genel fiyat düzeyinin düşmesi söz konusu edilebilecektir. Fiyat düzeyindeki bu düşme eğilimi, gelir seviyesi yükselen grupların talep artışları yüzünden frenlenebilecektir. Reel ücretlerin de, genel ekonomi açısından baktığımız zaman azaldığını görmekteyiz; yani $w_2 - w_1 < w_3 - w_2$ olmaktadır.

Buraya kadar belirttiğimiz durumların ışığı altında, emeğin bölgeler arasındaki hareketini sadece reel ücret farklılıklarına bağladığımızdan göç fonksiyonumuz $m = m(w_3 - w_1)$ şeklinde formüle edilebilecektir. Reel ücret farklarının artması göçün de devam etmesine, yani artmasına yol açar. $m'(w_3 - w_1) > 0$ bunu ifade etmektedir.

B. Keynezyen Çözüm

Keynes sisteminde W gibi ulusal düzeyde saptanmış bir minimum ücret bulunmaktadır. Bundan başka klasik ve keynesyenler arasında iki temel fark daha var: Emek talebi reel ücretlerin fonksiyonu iken emek arzı parasal ücretlerin fonksiyonudur. Ücretler klasiklerde olduğu gibi düşme yönünde esnek değildir. Keynes'de para aldanımı da söz konusudur; dolayısıyla fiyatlar genel düzeyinde artma emek arzını

pek az etkilemektedir. Fiyatlar genel düzeyi kullanılarak ücretler parasaldan reele çevrilebilir: $w = W/p$. Asgari reel ücretin dışında emeğin marjinal verimliliğine uygun ücret verilebilir. Söz konusu fazlayı da katarsak toplam reel ücret $w = \bar{w} + h$ kaddır. Eşitlikte $w = \bar{W}/P'$ 'dir. Emeğini minimum ücret karşılığında arz edenler olduğu gibi daha fazla ücret alan işçilerde olabilecektir. Bu temel bilgilerden sonra Keynezyen sistemi de bir şekilde açıklamak mümkündür.



Şekil: 2

Şekil-2'de B durumunda ücret haddinin asgari ücretin altına düşmesi mümkün olmadığından reel ücret düzeyi w_1 olmayacaktır. B durumu emek arz eğrisi, n_B^s 'nin, minimum ücret düzeyi ile kesişmesi ücretin \bar{w} 'den aşağı düşmesine engel olmuştur. Fakat bu durumda arz edilen emek miktarı n_B yerine n_B^* olmaktadır. Şekilden de görüldüğü gibi n_B^* kadar emek talebi söz konusu değildir. Dolayısıyla bir miktar emekçi işsiz kalacaktır. Bu durumda emek talebi ve istihdam edilen emek miktarı \bar{n} dir; $n_B^* - \bar{n}$ kadar bir işsiz ortaya çıkacaktır.

Şimdi B'den A'ya iki farklı nedenden dolayı göç başlayacaktır. Bunlardan biri klasiklerde de gördüğümüz reel ücret farklılığı; ikincisi de B bölgesinde meydana gelen işsizlik. İşsizliğin ortaya çıkması ücretlerin aşağıya esnek olmamasından yani rekabet koşullarının aksamasındandır. Göçün başlamasıyla A ve B durumundaki emek arz eğrileri birbirlerine doğru kayacaklar fakat çakışmayacaklardır. Çünkü A bölgesinde emek arzının artması reel ücretleri düşürmüştür. Yani reel ücretler B'den A'ya bir takım maliyetlere katlanarak gelmeyi cazip kılmamaktadır. Bunun yanında B'de reel ücretler emek arzındaki azalma ile yükselmiştir; dolayısıyla bir kısım emek sahipleri göç etmekten vazgeçerek kendi orijinlerini tercih etmişlerdir. Yeni durumda w_3 , w_2 sırasıyla A ve B durumları reel ücret hadlerini \tilde{n}_A ve \tilde{n}_B 'de istihdam ettikleri emek miktarlarını göstermektedir.

Göçün tüm ekonomi için sonuçları, klasik sistemden daha karmaşıktır. Klasik sistemin tabiatında olan denge kararlılığı Keynesyen sistemde yoktur.

Kısa dönemde sermaye teçhizatı her iki durumdaki çoğaltanın etkilerini tayin etmeye yarayacaktır. B durumunda göçten sonra meydana gelen nisbi gelir artışı ve burada fert başına gelir artışları göçten öncekinden fazla olacaktır, çünkü göçle birlikte B durumunda emeğin marjinal fiziki verimliliği artmıştır. A durumunda ise sermaye emeğe nazaran bol olduğu için dolayısıyla ekonomiye katılan yeni fiziki ve beşeri sermaye, çoğaltanın da etkisiyle gelir artışı yaratır. Bu artışla bütün olarak ekonomide gelir artışı sağlanmış olmaktadır. Ülke düzeyinde reel ücretler farklı dengeler oluşturmakla birlikte eski düzeyinin bir bütün olarak üstünde olup olmadığını A durumundaki reel ücret düşüşü ile B durumundaki reel ücret artışının mukayese edilmesi ortaya çıkaracaktır. Matematik ölçüler elimizde olmamakla beraber reel ücret ödemesinin eskiye nazaran artmış olabileceğini söyleyebiliriz².

Keynesyen sisteminin zahırla ulaştığımız en önemli sonuç göç fonksiyonuyla ilgilidir. Yeni göç fonksiyonumuz (Y) $m = m_1 (w_3 - w_1) + m_2 (\bar{n} - n_B^*)$ şeklini almaktadır. Bölgelerarası işsizlik farklılıkları arttıkça göçte artacağından $m_2 (n - n_B^*) > 0$ olacaktır.

Kısa dönemde yatırım tasarruf eğrisinin elastikiyeti sermaye malları sanayiinin mevcut kapasitesine ve bu kapasiteden faydalanma derecesine bağlıdır. Bölgelerarasında sanayi yapılarının farklı olması varsayımı her zaman periyodunda yapılabilir. Şekil-2'deki durumlardan B'de sermaye teçhizatından, A durumundan daha düşük fayda sağlanması B'de işsizliğe yol açmıştır. A bölgesinde ve B bölgesinde faizin gelir elastikiyeti bunu açıklar.

Bölgelerarası işsizlik farkları kadar istihdam fırsatları da göçe neden olabilir. Bölgelerarası istihdam farklılıkları işsizliğin az olduğu yerde iş bulmanın daha kolay olabileceğini göstermektedir. Aldığımız örnekte B durumunda çalışan işçilerin aldıkları reel ücreti düşük bularak A durumuna göç edebilmeleri mümkündür. Böylece göç fonksiyonumuza yeni bir unsur daha eklemek mümkündür: İstihdam şartlarında farklılık. Vasıflı emek sahipleri gittikleri yerlerde daha kolay iş bulma olanağına sahiptir. O halde fonksiyon $m = m_1 (w_3 - w_1) + m_2 (\bar{n} - n_B^*) + m_3 (f_A - f_B)$ dir. Okun ve Richardson'ın göç tahlilini³ test eden Newman tarımsal bölgelerin ve yüksek doğum oranı olan yerlerin daha çok göçmen ihraç ettiğini ve bunun gelir farklılıklarından etkin olduğunu ortaya koymuştur⁴. Bu da istihdam fırsatlarının göçü etkilemede ne kadar önemli olduğunu bize göstermektedir.

- 2 Hart, R.A., "Interragional Economic Migration: Some Theoretical consideration" (Part I), Journal of Regional Sciences Vol: 15, No: 5 August 1975 s. 130-135. Alternatif bir göç fonksiyonu için bkz. Schultl, T.P. "Life time Migration with in Educational Strata in Venezuela: Estimates of a Logistic Model" Economic Development and Cultural Change Vol. 30, N. 3 (April 1982) s. 559-561.
- 3 Okun, B. and Richardson, R.W. "Regional Income Inequality and Internal Population Migration", Regional Development and Planning. Fourth Printing, October, 1969, s. 302-318.
- 4 Newman, A.R., A Test of the Okun-Richardson Model of Internal Migration" Economic Development and Cultural Change Vol. 29, N. 2, January 1981, s. 306-307.

Sonuç olarak klasik sistemden farklı olarak Keynezyen statikte bazı değişkenlerin özelliklerinin değişmesi yüzünden göç koşullarının da büyük ölçüde değişikliğe uğradığını söylemek mümkündür.

III. GENEL DİNAMİK MODEL

Bir göç hareketini başlatan bugünkü koşullar olduğu kadar gelecekte ilgili bekleyişlerdir de. Hatta şunu belirtmek doğru olabilir: Bir göç hareketini, gelecekle ilgili bekleyişler bugünkü durumdan daha fazla etkiler. Bekleyişlere geçmeden önce bugünkü görünümü belirtmekte yarar vardır.

İki alternatif yerleşme bölgesinde göçmen, faydasını maksimize etmeye çalışırken nelere dikkat eder? Bu ferdin iki fayda fonksiyonu olduğunu kabul edelim. Kişi her iki bölgede de birer bütçe sınırlamasıyla karşı karşıyadır. Eğer kişi i bölgesinde mukim ise j bölgesine hareket etmek için katlanacağı maliyetleri dikkate almak zorundadır. İkinci bölgede daha fazla gelir ve fiyatların olup olmadığını da gözleyecektir. Nisbi fiyatlarının her iki bölgede aynı olması halinde kişi gelirinin maksimize olduğu bölgeyi tercih etme durumundadır. Eğer alternatif yerleşme alanında kendi orijininin daha fazla gelir elde edebileceği kanaatini taşıyorsa göç etmekte tereddüt etmeyecektir. Maliyetleri işe kattığımız zaman durum değişmektedir.

Potansiyel göçmen üç tip maliyete katlanma durumundadır. Bunlardan ilki direk maliyetlerdir. Bu maliyetlerin büyüklüğü iki yerleşim yeri arasındaki mesafeye bağlıdır. İkinci maliyet alternatif maliyettir. Gideceği bölgede elde edeceği kazanç karşılığında orjininde belirli bir gelirden vazgeçmektedir. İşte bu vazgeçtiği gelir ve kazanç göçmenin alternatif maliyetini oluşturmaktadır. Üçüncü maliyet türü maddi olmayıp göç edecek kişinin yeni gireceği çevrede katlanma durumunda olduğu güçlüklerle, yeni çevredeki itibak sorunları olmaktadır⁵.

Göç fonksiyonunu oluşturan temel unsurlar işsizlik ücret farklılıkları ve istihdam fırsatlarıdır. Bunlara bölgelerarası mesafeyi ve eğitim düzeyini de katarsak göç fonksiyonumuz $m = m_1 (w_3 - w_1) + m_2 (\bar{n} - n_B^*) + m_3 (f_A - f_B) + m_4 (d) + m_5 (t_A - t_B)$ şeklinde olacaktır⁶.

Fonksiyondaki unsurların incelenmesi iten ve çeken güçlerin açıklanmasından başka bir şey değildir. Yeni ilave ettiğimiz d ve t unsurları ile m'nin ilişkisi şöyledir. $\partial m / \partial d > 0$ ise yani göç edilecek bölge orijininin uzak değilse bu durum potansiyel göçmenin cesaretini artırır. Çünkü göçmenin katlanacağı direk maliyetler azalır ve göç cazip hale gelir. $\partial m / \partial d < 0$ ise katlanılacak direkt maliyetlerin fazlalığı yüzünden potansiyel göçmenin cesareti kırılacaktır.

Eğitim düzeyi de göç hareketinde büyük rol oynar; özellikle vasıflı emek bu bakımdan önemlidir. Alternatif yerleşim yerleri arasındaki farkı bu tür kişilerin daha iyi tahlil etme imkânları vardır. Bu arada gidilecek bölgenin kültür hayatının ro-

5 Kim, S. "International Economic Migration: Some Theoretical Consideration-Comment", Journal of Regional Science Vol: 17, No: 1, April 1977, s. 117-125.

6 Schultz, T.P., Life-time Migration Within Educational Strata in Venezuela, Estimates of a Logistic Model' Economic Development and Cultural Change, Vol. 30, N: 3, April 1982, s. 559-95.

lünü de iten ve çeken güçler arasındaki yerine oturtmak gerekir. Risk bakımından nötr ya da riski seven kişiler açısından olmasa bile riskten kaçan kişilerin cesaretini kıracağından duruma göre fonksiyona bir şans değişkeni de eklenebilir⁷.

Yukarıdaki bilgilerin ışığında beklenen gelir dalgalarının bugünkü değerini — ki modele dinamik olma özelliğini kazandıran odur — formüle edebileceğiz.

T yıllık bir periyotta A ve B bölgelerinde belli bir hasılat elde etmeyi uman potansiyel göçmenin bu hasılatları, maliyetleri de dikkate alarak hesap ettiğini daha önce belirtmiştik. Göçmenin buradaki davranışı beklenen gelirlerle maliyetlere dayanmakta ve i bölgesinden j bölgesine göç beklenen gelir dalgalarıyla katlanılacak maliyetlerin bir fonksiyonu olmaktadır. M yine göçmen sayısını Y_A , Y_B ; sırasıyla A ve B bölgelerinde beklenen geliri C_{ij} ise bu gelirleri elde etmek için katlanılacak maliyetleri gösterdiği takdirde

$$M_{AB} = f(\Sigma Y_A, \Sigma Y_B, \Sigma C_{AB}) \text{ yazabiliriz.}$$

Potansiyel göçmen karşılaştırma yaparken beklenen gelir dalgalarının bir subjektif iskonto oranıyla indirgenmiş bugünkü değerini kullanmaktadır. A bölgesinde beklediği gelirin bugünkü değeri

$$\Sigma y_A (o) = \int_0^t \frac{y_A (t)}{e^{rt}} dt \text{ dir. B bölgesinde ise}$$

$$\Sigma y_B (o) = \int_0^t \frac{y_B (t)}{e^{rt}} dt$$

olmaktadır. Aynı şekilde maliyetlerin de bugünkü değerini aynı plan periyodunda,

$$\Sigma C_{AB} (o) = \int_0^t \frac{C_{AB} (t)}{e^{rt}} dt \text{ olarak yazabiliriz.}$$

Göç olabilmesi için göç edilecek bölgede elde edilecek gelirler, katlanılacak maliyet farkının, orjininde beklenen gelirden büyük olması gereklidir.

İskonto periyodunun ne kadar olacağını göçmenin kendisi tayin eder. Bu süre kısa olabileceği gibi göçmenin bütün hayatını kapsayacak kadar çok büyükte olabilir. İskonto oranı ise maddi ve psişik iskonto oranlarının toplamıdır. İskontoyu yaparken göçmen her ikisini de dikkate alır.

Beklenen gelir bugünkü gelirin fonksiyonu olduğuna göre bunu aşağıdaki şekilde yazabiliriz;

$$y (t) = y (o) e^{xt}$$

x gelirin büyüme oranıdır. t ise zamanı (yılları) göstermektedir. Zamandan kasdedilen bekleme ya da planlama periyodu olduğunu burada ayrıca belirtmek gerek-

7 Falaris, E.M. "The Determinants of Internal Migration in Peru" Economic Development and Cultural Change. Vol. 27, No. 2, January 1979, s. 330.

tedir. Buna t peryodunda gelirin elde edilme ihtimaliyle, P (t), işsizliğin iskonto edilmiş maliyetini de katarsak beklenen geliri

$$E(y) = \int P(t) y(t) e^{-rt} dt$$

şeklinde ifade edebiliriz⁸. P(t)'nin beklenen gelirin elde edilme ihtimali olduğunu yukarıda belirtmiştik. Eğer göçmen işsiz kalmıyacağını hesap ediyorsa P(t) = 1'dir. Yani beklediği gelire kavuşma ihtimali yüzde yüzdür. Fakat bunun pek rasyonel olduğu söylenemez. O halde işsiz kalma ihtimalini de gözönünde bulundurmalıdır.

IV. UZUN DÖNEM SONUÇLARI

Uzun dönem, sermaye stoku ölçüsünde otonom yatırımların artabildiği, potansiyel göçmen sayısının gerçekleşen göçmen sayısına eşit olduğu, göçmenlerin ücret ve işsizlik farklılıklarına kendilerini tamamen adapte ettikleri bir dönemdir. Kısa dönem Keynezyen sistem bölgesel ücret, işsizlik ve istihdam fırsatı farklılıklarına açıklık getirirken bir sorun ortada beklemektedir. Acaba sermaye hareketleri göç hareketinin yönünü etkileyecek midir? Uzun dönemde bölgesel farklılıkları ortadan kaldırmaya yardım eden göçten başka unsurlar yok mudur?

Sermaye emeğin kendisi ile en ucuz ve en kolay terki edildiği mekanlara yönelir. İşsizliğin büyük boyutlara vardığı bölgelerden dışarıya göçün başlaması, bölgeler arasında ücret ve işsizlik farklılıklarını ortadan kaldırmaya sebep olurken sermaye hareketleri de zıt yönde cereyan etmeye başlayarak emeğin göçüne engel olur. Bu da uzun dönemde bölgelerarası farklılıkların ortadan kaldırılmasına yardım eder. Sermayenin işsizliğin yüksek olduğu yerlere akması çoğaltan kanalıyla buralarda gelirin, dolayısıyla talebin de artmasını hızlandırır. Artan talep, hızlandıran kanalıyla bütün bölgeye, oradan da bütün ekonomiye yayılır. Sermaye hareketleri eşit düzeyde karşı koyarsa bölgesel ücret farklılıklarının tamamen ortadan kaldırılabilmesi de mümkün olabilir.

Bölgesel ücret farklılıklarını uzun dönemde ortadan kaldıran çeşitli nedenler vardır. Bunlardan ilki; bölgelerden birinde veya birkaçında meydana gelen gelir değişimlerinin diğer bölgelere de yayılmasıdır. Yayma vasıtalarının başında emeğin ve sermayenin bölgelerarasında hareketliliği gelmektedir.

İkinci olarak; ücret hadleri üzerinde ulusal pazarlık sistemi geliştirilmiştir. Pazarlık, ücret farklılıklarını ortadan kaldırmak için yardımcı bir faktör olmaktadır. Pazarlıkla düşük tespit edilen ücretler bölgelerarası göçe neden olamayacaktır.

Uzun dönemde önemli olan bir başka husus, hayat pahalılığı bekleyişleridir. Söz konusu bekleyişler enflasyonu kamçılar. Enflasyonun artması sendikal ve sosyal baskılar yoluyla ücretlere yansır. Para aldanımının olmaması durumunda bu olay

8 Harris-Todaro modelinde kırdan kente göç, beklenen kazançların bugünkü değeri her iki bölgede eşitleninceye kadar devam etmektedir. İşsizlik bu durumda belli bir seviyeye ulaşmakta ve karar kılmaktadır. Bak. Harris-Todaro, a.g.e s. 126-42. Bu modelin ABD'de tarıma uygulanması için bak. Suits, D.B. "U.S. Farm Migration: An Application of Harris-Todaro Model" Economic Development and Cultural Change Vol: 33, N: 4, (July 1985), s. 815-829.

ücret enflasyonuna dönüşür. İşsizliğin yüksek olduğu bölgelerde emeğini daha ucuza arzedenler bulunacağından bölgesel işsizlik farklılıkları bu yolla da azalır. Ama hiç bir zaman tam eşitlik sağlanamaz.

Bütün bu belirttiğimiz hususlar nedeniyle göç fonksiyonu da uzun dönemde değişikliğe uğrar. Kısa dönem fonksiyonumuz; ücret, istihdam, fırsatları ve bölgesel işsizlik farklılıklarını bağımsız değişken olarak almaktaydı. Yukarıda da belirttiğimiz gibi uzun dönemde sermaye hareketleri ayrı bir değişken olarak fonksiyonun sağ tarafına ilave edilme durumundadır. A bölgesinden B bölgesine göç fonksiyonu $M_{AB} = f(w, e_i, u, k)$ şeklinde olmaktadır. Belirtmeliyiz ki $\partial m / \partial k < 0$ 'dır. Yani sermayenin işsizliğin yüksek olduğu bölgelere akması varsayımı göçü bu nispette azaltacaktır.

Değerlendirme ve Sonuç

Buradaki tahlil bir ülkenin bölgeleri arasındaki farklılıklar üzerine inşa edilmiştir. Aynı farklılıkların ülkeler arasındaki tahlilde de kullanılabileceğini rahatlıkla söylemek mümkündür. Ancak kabul edilebileceği gibi uluslararası düzeyde tahlil mal ve faktörlerin birlikte ele alınmasını gerektireceğinden ve maliyet ve hasılat beklentilerinin mahiyet olarak olmasa bile kompozisyon olarak değişeceğinden ulaşılabilecek sonuçlar da farklı olacaktır. Böyle bir tahlilden elde edeceğimiz sonuçlar iktisat dışı motiflerle açıklanamayan göç kararlarına uygulanma imkanından mahrumdur.

KAYNAKLAR

- Falaris, E.M.; "The Determinants of Internal Migration in Peru" Economic Development and Cultural Change. Vol. 27, No. 2, January 1979.
- Harris, J.R. and Todaro, M.P.; Migration, Unemployment and Development: A Two-sector Analysis, AER, 60, March 1970.
- Hart, R.A.; "Interragional Economic Migration: Some Theoretical consideration" (Part I), Journal of Regional Sciences Vol: 15, No: 5, August 1975.
- Kim, S.; "International Economic Migration: Some Theoretical Consideration-Comment", Journal of Regional Science, Vol: 17, No: 1, April 1977.
- Nevman, A.R.; A Test of the Okun-Richardson Model of Internal Migration" Economic Development und Cultural Change, Vol. 29, No. 2, January 1981.
- Oberai, A.S.; "State policies and Internal Migration in Asia" International Labour Review, Vol. 120, No. 2, March-April 1981.
- Okun, B. and Richardson, R.W.; "Regional Income Inequality and Internal Population Migration", Regional Development and Planning. Fourth Printing October 1969.
- Schultz, T.P.; Life time Migration within Educational Strata in Venezuela, Estimates of a Logistic Model" Economic Development and Cultural Change, Vol. 30, No. 3, April 1982.
- Suits, D.B.; "U.S. Farm Migration: An Application of Harris-Todaro Model" Economic Development and Cultural Change, Vol. 33, No. 4, July 1985.