

Trabzon İl Merkezinde Kriminal Düşük Sorunu

Nazan G. BİLGEL*

ÖZET

Kriminal düşüklerle ilgili bu çalışma, 1982 yılında Trabzon il merkezindeki 15-44 yaş grubu evli veya dul 1103 kadında retrospektif olarak yapıldı. Denekler 1/10 sistematik örnekleme ile seçildi ve veriler ev ziyaretleri ile toplandı. Sonuç olarak kriminal düşüğe başvurmanın sık ve yaygın olduğu saptandı. Bu çalışmanın verileri ile Türkiye verileri karşılaştırıldı.

SUMMARY

The Criminal Abortion Problem in Trabzon

A retrospective study on criminal abortion in 1103 married or widowed women aged 15-44, was carried out in Trabzon, in 1982. The subjects were chosen by 1/10 systematic sampling and the data was collected by door to door visits. As a result, it was determined that criminal abortion was frequent and common among these women. A comparison was made between results of this study and nationally representative data.

Kriminal düşükler, yasalar izin vermediği halde, kadının isteğine bağlı olarak ya sağlıklı koşullarda ve hekimler tarafından veya sağlıksız koşullarda ve hekim olmayan kişilerce yaptırılan düşüklere dir. Çocuk düşürmenin yasal olarak serbest olmadığı ülkelerde isteyerek yapılan bu düşüklere, anne sağlığını tehdit eden en önemli nedenlerden biri olma durumunu korumaktadır. Bu nedenle Türkiye'de de 1950 yılından beri, gerek hastane araştırmaları, gerekse bölgesel veya ülke çapındaki toplumsal araştırmalar şeklinde, bu tür düşüklere ilgili pek çok araştırma yapılmıştır. Bu çalışma da Trabzon ili merkez ilçesindeki doğurgan yaş grubundaki kadınların kriminal düşük sorununu incelemek ve onları kriminal düşük yapmaya yönelten faktörlerden bir kısmını ortaya koymak, soruna çözüm yolları önermek amacı ile yapıldı.

* Dr. Halk Sağlığı Uzmanı, Sağlık ve Sosyal Yardım Müdürlüğü, Bursa.

GEREÇ ve YÖNTEM

Araştırma, Trabzon il merkezinde 1982 yılının Ekim, Kasım ve Aralık aylarında yapıldı. Doğurgan yaş grubu olarak, 15-44 yaş grubundaki halen evli veya dul olan kadınlar alındı. Merkez ilçedeki 3 sağlık ocağına bağlı sağlık evleri bölgelerindeki ev halkı tesbit fişleri (ETF'ler), 1/10 sistematik örnekleme ile taranarak, araştırma kapsamına girecek olan haneler saptandı. Bu hanelere ilgili sağlık evi görevlilerince gidilerek, daha önceden hazırlanan basılı anket formlarına göre, hane halkından olan 15-44 yaş grubundaki evli ve dul kadınlara sorular soruldu. Bu yöntemle 1103 kadın tarandı. Anket formlarının değerlendirilmesi, Karadeniz Üniversitesi Bilgi İşlem Merkezi tarafından yapıldı.

BULGULAR

Araştırmaya katılan kadınların yaş gruplarına göre % dağılımları Tablo I'de sunulmuştur.

Tablo I
Araştırma Kapsamına Alınan Kadınların Yaş Gruplarına Göre % Dağılımı

YAŞ GRUPLARI	%
15 - 19	6,62
20 - 24	22,67
25 - 29	26,47
30 - 34	18,50
35 - 39	15,41
40 - 44	10,33
Toplam	100,00

Tablo II
Araştırma Kapsamına Alınan Kadınların Öğrenim Derecelerine Göre % Dağılımı

ÖĞRENİM DERESESİ	%
OYD*	35,27
OY**	6,62
İLK	41,98
ORTA	5,53
LİSE	8,88
YÜKSEK	1,72
TOPLAM	100,00

(*) Hiç okuma yazma bilmeyenler

(**) Okuma yazma bilen fakat herhangi bir okulu bitirmemiş olanlar

Tablodan da görüldüğü gibi 30 yaşın altında olanlar % 55,76'lık bir orana 40-44 yaş grubu ise % 10,33'lük bir orana sahiptir.

Araştırma kapsamına alınan kadınların öğrenim derecelerine göre % dağılımları Tablo II'de sunulmuştur. Öğrenim derecelerinin saptanmasında kadınların bitirdikleri okul dikkate alınmıştır.

Tablodan da görüldüğü gibi okul öğrenimi görmemiş olanlar % 41,89 luk bir orana sahiptir. Araştırmaya alınan kadınların % 16,13'ü ise orta ve daha yüksek dereceleri okul mezunudur.

Araştırma kapsamına alınan kadınların yaşayan çocuk sayılarına göre % dağılımı Tablo III'de sunulmuştur. Ortalama yaşayan çocuk sayısı $2,69 \pm 1,15$ olarak hesaplanmıştır.

Tablo: III
Araştırma Kapsamına Alınan Kadınların
Yaşayan Çocuk Sayılarına Göre %
Dağılımı

YAŞAYAN ÇOCUK SAYISI	%
YOK	6,71
BİR	16,86
İKİ	24,93
ÜÇ	24,48
DÖRT	14,51
BEŞ ve DAHA FAZLA	12,51
TOPLAM	100,00

Araştırmaya alınan kadınlar arasında üçten fazla çocuğa sahip olanların oranı % 27,02'dir.

Araştırma kapsamına alınan kadınların yaptıkları kriminal düşükle ilgili özellikler:

1103 kadının 840'i daha önce hiç kriminal düşük yapmamıştır. 263 kadın (% 23,84) ise daha önce en az bir kriminal düşük yapmıştır. Bu 263 kadın toplam 362 düşük yapmıştır. Yani araştırmaya alınan kadınların herbirine 0,33 düşük isabet etmektedir. Kadınların son bir yıldaki düşükleri incelendiğinde ise 1008 kadının düşük yapmadığı, 95 kadının ise düşük yaptığı gözlenmiştir. Bu düşüklerin 13'ü kendi kendine, 1'i hastalık nedeniyle, 81'i ise kriminal düşük olarak gerçekleşmiştir. Buna göre doğurgan çağdaki 100 evli kadın başına isabet eden toplam düşük sayısı 8,6, kriminal düşük sayısı ise 7,34'dür.

Araştırma kapsamına alınan kadınların yapmış oldukları kriminal düşüklerin yaş gruplarına göre dağılımları Tablo IV'de sunulmuştur.

Tablo: IV
Araştırma Kapsamına Alınan Kadınların Yaptıkları
Kriminal Düşüklerin Yaş Gruplarına Göre
Dağılımı

YAŞ GRUPLARI	KRİMİNAL DÜŞÜKLER	
	A	%
15 — 19	23	6.35
20 — 24	142	39.23
25 — 29	112	30.94
30 — 34	62	17.13
35 — 39	21	5.80
40 — 44	2	0.55
TOPLAM	362	100.00

Tabloda görüldüğü gibi kriminal düşük açısından risk grupları sırasıyla 20-24, 25-29 ve 30-34 yaş grubu kadınlardır. Tüm kriminal düşüklerin % 87,3'ü bu yaş grupları tarafından gerçekleştirilmiştir.

Bu çalışmada kadınların yaşayan çocuk sayıları ile yaptıkları kriminal düşükler arasındaki ilişki istatistiksel olarak anlamlı bulunmuştur. Yaşayan çocuk sayısı arttıkça, yapılan kriminal düşük sayısı da artmaktadır. Tablo V'de kriminal düşüklerin yaşayan çocuk sayılarına göre dağılımı sunulmuştur.

Tablo: V
Kriminal Düşüklerin Yaşayan Çocuk Sayılarına Göre Dağılımı

Yaşayan Çocuk Sayısı		Kriminal Düşük Sayısı			Toplam
		Yok	Bir	İki ve Daha fazla	
1	A	154	27	5	186
	%	82,79	14,52	2,69	100
2	A	211	49	15	275
	%	76,73	17,82	5,45	100
3	A	202	43	25	270
	%	74,81	15,93	9,26	100
4	A	113	28	19	160
	%	70,62	17,50	11,88	100
5 ve daha fazla	A	87	34	17	138
	%	63,04	24,64	12,32	100
Toplam	A	767	181	81	1029*
	%	74,54	17,59	7,87	100

(*) Hiç yaşayan çocuğu olmayan kadınlar tabloya dahil edilmemiştir.

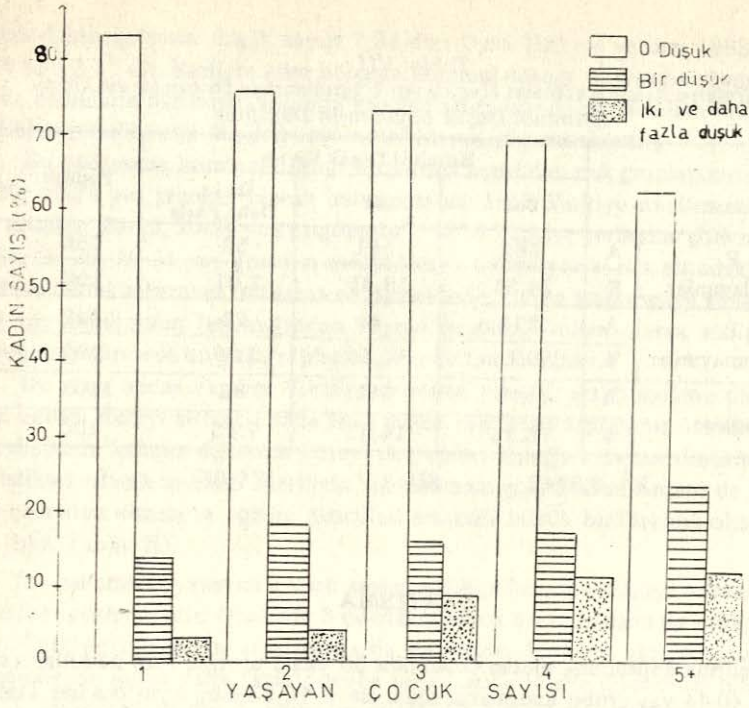
$$X^2 : 31,5133 \quad SD : 12 \quad p < 0,05$$

Şekil 1'de yaşayan çocuk sayısı ile kriminal düşük sayısı arasındaki pozitif ilişki daha belirgin olarak görülmektedir.

Bu çalışmada, kadınların öğrenim dereceleri ile kriminal düşük sayıları arasındaki ilişki istatistiksel olarak anlamlı bulunmamıştır ($x^2 : 6,575$, $SD : 6$, $p < 0,05$).

Kişi başına düşen yıllık gelir ile, yapılan kriminal düşük sayısı arasındaki ilişki istatistiksel olarak anlamlı bulunmuştur. Şöyle ki, orta ve düşük gelir düzeyindeki ailelere mensup kadınlarda düşüğe başvurma oranı ileri gelir grubuna göre daha yüksektir. Tablo VI'da kişi başına düşen yıllık gelire göre yapılan kriminal düşük sayısının dağılımı sunulmuştur.

Araştırmaya alınan kadınların, kriminal düşük sayılarıyla aile planlaması uygulayıp uygulamamaları arasındaki ilişki de istatistiksel olarak anlamlı bulunmuştur. Halen aile planlaması uygulayan kadınların, geçmişte daha fazla kriminal düşük yaptıkları saptanmıştır. Tablo VII'de kadınların aile planlaması uygulayıp uygulamama durumlarına göre kriminal düşük sayılarının dağılımı sunulmuştur.



Şekil: 1

Yaşayan Çocuk ve Kriminal Düşük Sayılarına Göre Kadın Sayısının % Olarak Dağılımı

Tablo: VI
Kişi Başına Yıllık Gelire Göre Yapılan Kriminal Düşük Sayısının Dağılımı

K.B.Y.G.		Kriminal Düşükler			Toplam
		Yok	Bir	İki ve Daha Fazla	
40 bin TL. dan az	A	113	27	11	151
	%	74,83	17,88	7,28	100
40 bin TL. 70 bin TL.	A	246	62	32	340
	%	72,35	18,23	9,41	100
70 bin TL. 100 bin TL.	A	225	39	26	290
	%	77,58	13,45	8,97	100
100 bin TL. dan fazla	A	247	51	11	390
	%	79,94	16,50	3,56	100
Toplam	A	831	179	80	1090*
	%	76,24	16,42	7,34	100

(*) Yıllık gelirini bilmeyen kadınlar tabloya katılmamıştır

$\chi^2: 12.8284$ $SD: 6$ $p < 0.05$

Tablo: VII
Kadınların Aile Planlaması Uygulayıp Uygulamama Durumlarına Göre
Kriminal Düşük Sayılarının Dağılımı

		Kriminal Düşük Sayısı			Toplam
		Yok	Bir	İki ve Daha Fazla	
A.P. Uygulayanlar	A	562	141	53	756
	%	74,34	18,65	7,01	100
A.P. Uygulamayanlar	A	278	40	29	347
	%	80,11	11,53	8,36	100
Toplam	A	840	181	82	1103
	%	76,16	16,41	7,43	100

$X^2 : 8,9742$

SD: 2

$p < 0,05$

TARTIŞMA

Araştırma kapsamına alınan toplumda 30 yaşın altında olan kadınların oranı % 55,76, 40-44 yaş grubu kadınların oranı ise % 10,33'dür. Aynı oranlar Trabzon ili için sırasıyla % 50,45 ve % 16,97'dir¹. Türkiye'de ise yukarıdaki oranlar sırasıyla % 48,75 ve % 16,59'dur². Buna göre araştırma toplumunun genç bir yapıya sahip olduğu söylenebilir.

Araştırma kapsamına alınan kadınların % 41,89'u okul öğrenimi görmemiştir. % 16,13'ü orta ve daha yüksek dereceli okul mezunudur. Trabzon genelinde 15-44 yaş gurubu kadınların % 54,84'ü okul öğrenimi görmemiş olup, % 12,3'ü orta ve daha yüksek dereceli okul mezunudur¹. Türkiye'de ise 15-44 yaş grubu evlenmiş kadınların % 64,48'i okul öğrenimi görmemiş olup, % 5,12'si orta ve daha fazla öğrenim görmüştür². Bunlara göre araştırmaya alınan kadınların öğrenim düzeylerinin gerek Trabzon gerekse Türkiye geneline göre daha yüksek olduğu söylenebilir.

Araştırmaya alınan toplumda ortalama yaşayan çocuk sayısı $2,69 \pm 1,15$ 'dir. Üçten fazla çocuğa sahip olanların oranı ise % 27,02'dir. Trabzon'da ise ortalama yaşayan çocuk sayısı 3,06 olup, üçten fazla çocuğa sahip olanların oranı % 39,95 dir¹. Türkiye genelinde ise aynı değerler sırasıyla 3,2 ve % 36,4'dür².

Bu çalışmada geçmişte en az bir kez kriminal düşük yapmış olan kadınların oranı % 23,84'dür. Yani her 4 kadından biri kriminal düşüğe başvurmuştur. 1975 Türkiye araştırmasında ise bu oran % 13,9 dur³. Kadın başına düşen ortalama düşük sayısı bu çalışmada 0,33, 1975 Türkiye araştırmasında ise 0,30³ dur. Bu çalışmada son bir yıldaki düşüklere dikkate alınarak hesaplanan düşük hızı, yani evli ve doğurgan çağdaki 100 kadın başına düşen toplam düşük sayısı 8,6 olarak bulunmuştur. 1968 Türkiye araştırmasında aynı değer 6,5⁴, 1973 Türkiye araştırmasında ise 5,5⁵ olarak saptanmıştır. Yine bu çalışmada evli ve doğurgan çağdaki 100 kadın

başına düşen kriminal düşük sayısı 7,34 dür. Oysa Türkiye verileri 1968 için 2,9⁴, 1973 için 3,1⁵ dir. Verilere göre bölgede kriminal düşüğe başvurma yaygın ve sıktır. Bu da kadınların aile büyüklüklerini kısıtlama konusunda güdülendiklerini ve önleyemedikleri gebeliklerini düşükle sonlandırdıklarını göstermektedir.

Bu çalışmada kriminal düşüğe başvurma açısından risk grupları sırasıyla 20-24 25-29, 30-34 yaş grupları olarak bulunmuştur. 1968 Türkiye araştırmasına göre ise risk grupları 25-29, 20-24 yaş gruplarıdır⁴. 1973 Türkiye verilerine göre ise sıralama 30-34, 25-29, 20-24 yaş grupları şeklindedir⁵. Görülüyor ki risk altındaki yaş grupları aynı olmakla beraber, sıralama değişmektedir. Bu da araştırmaya alınan toplumdaki yaş dağılımının farklılığından kaynaklanabilir. Önlem olarak aile planlaması hizmetini götürmede bu yaş gruplarına öncelik tanınmalıdır.

Bu güne kadar yapılan Türkiye geneline yönelik araştırmaların tümünde kadının eğitim düzeyi arttıkça daha fazla düşük yaptıkları saptanmış olmasına rağmen bu çalışmada kadının öğrenim düzeyi ile yapmış olduğu kriminal düşüklükler arasında istatistiksel olarak anlamlı bir ilişki saptanamamıştır. Bunun nedeni de kadınların aynı çevreden olması ve eğitim düzeyleri arasında büyük bir farklılık olmaması olabilir (bkz. Tablo: II).

Bu çalışmada yaşayan çocuk sayısı arttıkça kriminal düşüğe başvurma oranının arttığı gözlenmiştir. Özellikle 3 çocuktan sonra bu artış daha da belirginleşmektedir. Türkiye'de yapılan araştırmalarda da benzer bulgular elde edilmiştir^{3,4,5}. O nedenle de üçten daha fazla çocuğa sahip ailelerde aile planlaması hizmetlerine öncelik tanınmalı ve düşük yapmayı alışkanlık haline getirmelerinin önüne geçilmelidir.

Gelir düzeyi ile kriminal düşüklükler arasındaki ilişki de bu çalışmada anlamlı bulunmuştur. Özellikle orta ve düşük gelir gruplarına mensup ailelerdeki kadınlar daha çok kriminal düşük yapmaktadırlar. 1968 Türkiye araştırmasında da kırsal yörelerde gelir düzeyi azaldıkça düşüğe başvurma oranının arttığı saptanmıştır⁴. Bu sebeple aile planlaması hizmetini sunmada önceliği bu gelir gruplarındaki kadınlar almalıdır.

Çalışmada halen aile planlaması uygulayan kadınların geçmişte daha fazla kriminal düşük yapmış oldukları saptanmıştır. Bu sonuç Türkiye verileriyle paralellik göstermektedir^{4,5}. Aile planlamasına başvuran kadın çocuk sayısını sınırlandırmak isteyendir ve bu amaçla gerektiğinde düşük de yapmaktadır. Oysa düşük, çok iyi şartlarda gerçekleşse bile kadın sağlığı açısından son derece tehlikeli olup, hiç bir zaman aile planlaması yöntemi olarak kabul edilmemektedir. O halde küçük aileyi benimseyen ve aile planlamasına istekli olan bu grup kadınlara, etkili aile planlaması yöntemlerinin tanıtılması ve bunların kullanılmasını sağlanması, kriminal düşüklükleri önlemede etkili olacaktır.

KAYNAKLAR

1. D.İ.E.: Genel Nüfus Sayımı, Nüfusun Sosyal ve Ekonomik Nitelikleri 12.10. 1980, İli: Trabzon, DİE Yayını No: 990-59, Ankara, 1983, s. 18-23.
2. D.İ.E.: Türkiye İstatistik Yıllığı, 1981, DİE Yayını, No: 960, Ankara, 1981.

3. TEZCAN, S., CARPENTER, C.E., FİŞEK, N.H.: Türkiye'de Çocuk Düşürme. H.Ü. Top.Hek.Enst. Yayını, No: 13, Ankara, 1980, s. 33-43.
4. FİŞEK, N.H.: Epidemiological Study On Abortion in Turkey. In: Induced Abortion: A Hazard to Public Health (ed. Nazer, I.R.) International Planned Parenthood Federation Middle East and North African Region, Beirut, Lebanon, 1972, p. 264-281.
5. KİŞNİŞÇİ, A.H., AKIN, A.: Türkiye'de Düşüklerle İlgili Epidemiyolojik Bir Araştırma. Türkiye'de Nüfus Yapısı ve Nüfus Sorunları 1973 Araştırması İçinde, H.Ü. Yayını No: D-25, Ankara, 1978, s. 113-134.

Dr. Nazan G. BİLGEL

Sağlık ve Sosyal Yardım Müdürlüğü

BURSA