

Dilin Nörilemmoması

Dr. Oktan EROL (*)

ÖZET

Dilde yerleşen nörilemmoma vak'ası tanımlanmıştır. Nadir görülen ve dilde yerleşen nörilemmomalar benign, kapsüllü tümörlerdir. Seyrek olarak malign dejenerasyon gösterirler.

SUMMARY

A case of neurilemmoma of the tongue was described. Neurilemmomas of the tongue are benign and capsulated tumors. It was seen rarely. Occasionally, they had malignant degenerations.

GİRİŞ

Nörilemmoma, kökenini kraniyal ve periferik sinir kılıfının Schwann hücrelerinden alan benign yapıda bir tümördür. Sinonimleri; Schwannoma, Nörinoma ve Perinöral fibroblastoma'dır. Periferik sinirlerden en çok nervus iskiadikus, n. medianus, n. ulnaris, n. radialis'te, kraniyal sinirlerden de n. akustikusta görülür^{1.6}. Fakat, organizmada sinir bulunan her organ ve dokuda nörilemmoma gelişebilir.

Nörilemmomalar bir patolojik antite olarak ilk defa 1910 da Verocay tarafından tanımlanmış ve "Nörinoma"lar olarak adlandırılmıştır. Stout bu tümörlerin schwann kılıfının hücrelerinden çıktığına inanarak "Nörilemmoma" ismini koymuştur.

Nörilemmomalar benign huylu ve kapsüllü tümördür. Ekspansif olarak gelişirler ve yavaş büyürler. Nörilemmomalar çok nadiren primer olarak veya rezidivlerinde malign dejenerasyon gösterebilirler. Nörilemmomalarda yağlanma, kistik erime, kanama kireçleme gibi dejeneratif değişiklikler seyrek olmaksızın izlenir.

Nörilemmomaların dilde yerleşimi ender olmasına karşın, vücuttaki diğer yumuşak dokularla mukayese edildiğinde, ağız boşluğunda yerleşen nörilemmomaların o kadar ender olmadığı görülür. Kaldı ki ağız boşluğunda görülen nörilemmomaların çoğunluğunun dilde yerleştiği saptanmıştır^{3.5.7}.

Sinir hücrelerinin akson uzantısının myelinle kılıflanması, embriyonel gelişimin dördüncü ayında başlar^{1.2}. Bu iş periferik sistemindeki nöronlarda ektodermal orijinli "nörilemma" hücreleri tarafından oluşturulur⁷. Nörilemma hücreleri ektodermal orijindir ve sinir borusunun duvarından perifere göç eden spongioblastlardan köken alır.

Vaka Raporu :

(F. G.) 13 yaşında kız çocuğu. Dilin ön-alt yüzündeki şişlikten şikâyet ederek 13.12.1972 tarihinde Ankara Onkoloji Hastanesine tetkik ve tedavi amacı ile yatırılmıştır (Arşiv No. 16090, Prot. No. 1877). Şişlik üç sene önce meydana

(*) Bursa Üniversitesi Tıp Fakültesi Patoloji Kürsüsü Uzmanı

çıkış ve zamanla yavaş bir gelişim göstermiş.

Ağız boşluğu incelendiğinde, dil ucu sağ alt bölgede 2 x 2 cm. boyutlarında, lastik sertliğinde, kenarları düzgün tümöral bir oluşum görüldü. Sistem bulguları normaldi. Tümöral oluşum, genel narkoz altında total olarak çıkarıldı.

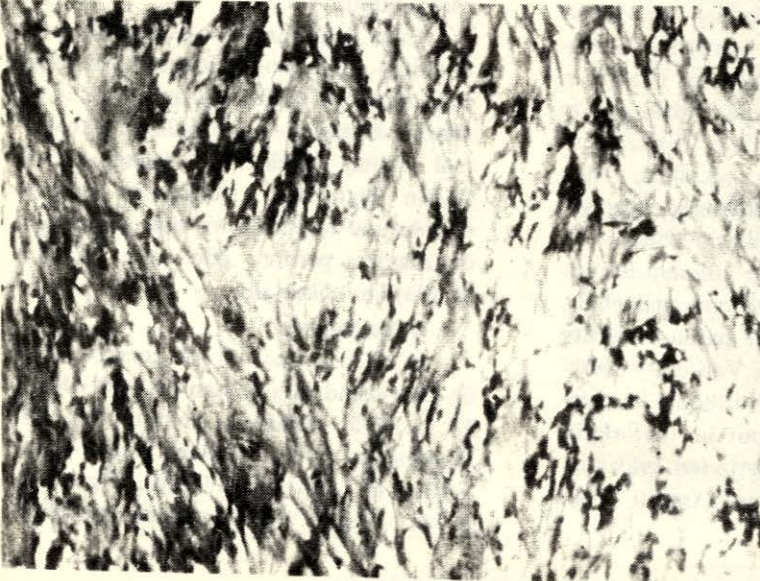
BULGULAR

Tümöral oluşum 2 x 1, 8 x 1,5 cm. boyutlarında, lastik sertliğinde, oldukça muntazam sınırlı, kesit yüzü pembe-gri, sarı renk değişimleri gösteren bir doku idi.

Hazırlanan kesitler (B-2220-72) hematoksilin-eozin ile boyanıp histolojik olarak incelendiğinde, damardan ve yer



*Resim 1 : Antoni A
Tipi Görünüm
(H+E x40)*



*Resim 2 : Antoni B
Tipi Görünüm
(H+E x100)*

yer kollajen dokudan zengin bir stroma içerisinde nükleusları fuziform, orta derecede kromatin ihtiva eden ve sitoplazma sınırları belirsiz hücreler saptandı. Bu hücrelerin bazı sahalarda çit yapar şekilde sıralandığı izlendi (Antoni A tipi). Diğer bazı sahalarda da nükleusları daha yuvarlak ve kromatinden fakir hücrelerin (Antoni B tipi), gevşek bir stroma içerisinde yer aldığı görüldü (Resim: 1, 2).

TARTIŞMA

Ağız boşluğunda yerleşen nörilemomalar çok seyrek olarak görülür. Bu konuda en geniş araştırma Hatziotis ve arkadaşları tarafından yapılmıştır³. 1945-1964 yıllarını kapsayan bu çalışmada 106 vak'a saptanmıştır.

Kragh ve arkadaşları⁴, 1910-1957 yılları arasında, baş ve boyunda lokalize 152 nörilemmoma vakası, incelemişler ve bunlardan 148'nin benign, 4'ünde malign görünümde olduğunu saptamışlardır.

Tablo 1'in incelenmesinden de anlaşılacağı gibi değişik araştırmacılar tarafından yapılan çalışmalarda; ağız boşluğunda yerleşen nörilemmomaların büyük çoğunluğunun, yarıya yakın bir oranda dilde lokalize olduğu görülmektedir.

Tablo 1 - Daha Önce Yayımlanmış, Ağız Boşluğunda Yerleşen Nörilemmomalar

Kaynak	Görüldüğü yer	
	Ağız boşluğu	Dil
Kragh, Soule, Masson	12	5
Shklar ve Meyer	11	4
Cherrick ve Eversole	18	8
Hatziotis ve Asprides	106	59
Thorsrud	6	3
Gnassi ve Borrone	9	7

Not: Mosadomi, A.'den alınmıştır⁵.

Ankara Onkoloji Hastahanesinde 1966-1975 yıllarını kapsayan 11 yıllık sürede dilde lokalize birisi bu vak'ada sunulan toplam iki nörilemmoma görülmüştür².

Nörilemmomalar klinikte, lipoma, fibroma, hematoma ve mukus retansiyonları ile çok karışabildiğinden ayırıcı tanıya gidilmediği takdirde gözden kaçabilmektedir.

Bu inceleme, Nörilemmoma'nın dilde lokalizasyonunun çok nadir görülmesi nedeniyle yayınlanmıştır.

KAYNAKLAR

1. ACKERMAN, L.V., ROSAI, J.: Surgical Pathology, The C.V. Mosby Company, St. Louis, 1974.
2. BİTİTÇİ, O.Ö.: Dilde bir neurilemmoma vak'ası, Acta oncologica Turcica, cilt, 1, Sayı: 1 : 46, 1968.
3. HATZİOTIS, J., ASPRIDES, H.: Neurilemmoma (Schwannoma) of the oral cavity, Oral Surgery, 25 : 510, 1967.
4. KRAGH, L.V., SOULE, E.H., MASSON, J.K.: Benign and malignant neurilemmomas of the head and neck, Surg. Gynec. Obstet. 111 : 211, 1960.
5. MOSADOMI, A.: Neurilemmoma of the tongue, J. Oral-Med., 30 (2) : 44, 1975.
6. ÖNOL, B.: Sinir Sistemi Patolojisi, Ankara 1973, teksir edilmiş.
7. ROBBINS, S.L.: Pathology, 3. rd edition, W.B. Saunders Company, Philadelphia, London, 1967.
8. TEKELİOĞLU, M., MEMİKOĞLU, A.: Kas ve sinir dokuları, Ankara 1970, teksir edilmiş. (Hacet. Üniv. Tıp Fak. Histoloji-Embriyoloji Bölümü).