

A. Axillaris Dallarında Varyasyonlar

Ahmet ÇİMEN*
İhsaniye İKİZ**
Şimşek CANKUR**
Hakan OYGUCU**
Erdoğan ŞENDEMİR**

ÖZET

Bu çalışmada a. axillaris dalları 30 kadavrada incelendi. 11 kadavrada a. axillaris dallarının varyasyon gösterdiği belirlendi. Bu varyasyonlar tartışıldı.

SUMMARY

Variations in The Branches of The Axillar Artery

In this study, the branches of the axillar artery were examined in 30 cadavers. The branches of the axillar artery were found to show variations in 11 of them. These variations were discussed.

A. subclavia'nın devamı olan a. axillaris 1. kaburganın dış kenarından başlar. M. teres major'un alt kenarında a. brachialis olarak devam eder. A. axillaris m. pectoralis minor'un arkasından geçer. Bu kas ile ilişkisine göre üç parçaya ayrılır. Arterin birinci parçası m. pectoralis minor'un üstünde, ikinci parçası arkasında, üçüncü parçası kasın alt dış yanındadır. Plexus brachialis'e ait oluşumlar ve bu sinir ağının dalları ile yakın komşuluğu vardır. Arterin birinci parçası v. axillaris ve plexus brachialis ile birlikte fibröz bir kılıf (vagina axillaris) tarafından sarılmıştır^{1.2}.

A. axillaris'ten ayrılan ilk ince dallar (rami subscapulares) m. subscapularis'e gider. Diğer dallar sırasıyla a. thoracica superior, a. thoracoacromialis, a. thoracica lateralis, a. subscapularis, a. circumflexa anterior humeri, a. circumflexa posterior humeri'dir^{1.2.3}.

A. subscapularis a. axillaris'in en kalın dalıdır. Genelde iki dala ayrıldığı kabul edilir. Fakat, arterin for. axillare mediale'den (spatium triangulare'den) geçen dalına

* Uludağ Üniversitesi Anatomi Bilim Dalı Öğretim Üyesi

** Uludağ Üniversitesi Anatomi Bilim Dalı Araştırma Görevlisi

a. circumflexa scapulae; bu dalı verdikten sonra arterin göğüs duvarı üzerindeki devamına a. thoracodorsalis denir.

Bu çalışmada mevcut bilgiler ile bulgularımızın bir karşılaştırmasını yapmayı ve ortaya çıkabilecek değişiklikleri saptamayı amaçladık.

GEREÇ ve YÖNTEM

1978-1988 yılları arasında kadavra uygulamalarında açımı yapılan 30 kadavra da cinsiyet ayrımı yapılmadan a. axillaris ve dalları incelendi.

BULGULAR

A. axillaris dallarının arterden çıkış yerlerine göre 30 kadavradan 11'inde belirlenen varyasyonlar Tablo: I'de özetlenmiştir.

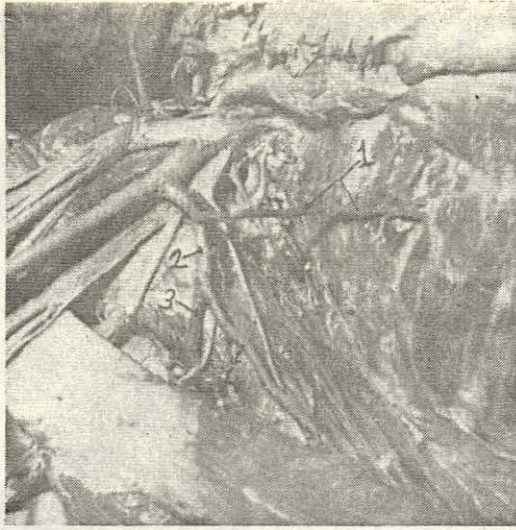
Varyasyon görülen kadavralardan 9'unda, a. thoracica lateralis, a. circumflexa posterior humeri ve bu arterler ile ilişkili olarak a. subscapularis'te değişiklik gözleildi. Birer olguda da yalnız a. thoracica lateralis ve a. circumflexa posterior humeri ile ilgili varyasyonlar görüldü.

Tablo: I
A. Axillaris Dallarında Varyasyonlar

DALIN ADI	11 Kadavrada Görülen Varyasyon Sayıları	Varyete Arterin Çıkış Yeri	Varyasyon Durumu	
			Tek Yanlı	Çift Yanlı
Rr. subscapulares	—	—	—	—
A. thoracica superior	—	—	—	—
A. thoracica lateralis	9	a- A. subscapularis (7) b- A. thoracoacromialis (2)	1	6
A. subscapularis	1	Yok	1	—
a. thoracodorsalis	1	A. axillaris	1	—
a. circumflexa scapulae	1	A. circumflexa anterior humeri ve a. circumflexa post. humeri ile birlikte	1	—
A. circumflexa post. humeri	7	A. subscapularis	3	4
A. circumflexa ant. humeri ve a. circumflexa post. humeri birlikte	2	a- A. subscapularis (1) b- Ortak kök ile a. axillaris'ten (1)	—	1
			—	1

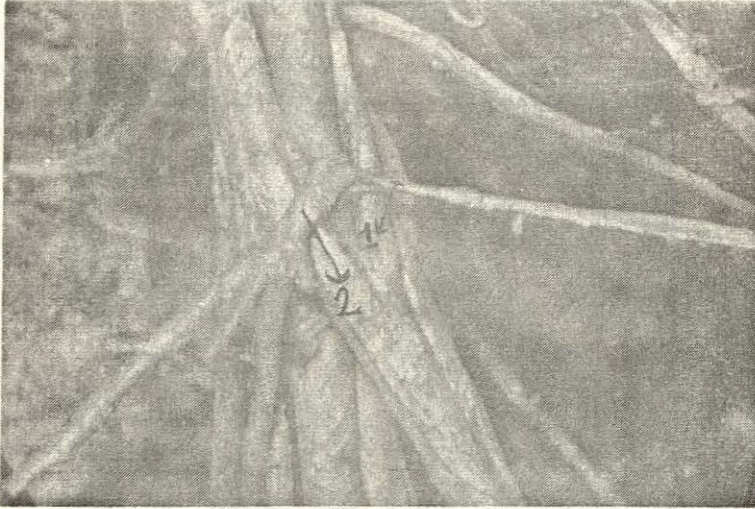
TARTIŞMA

Bulgularımıza göre a. thoracica lateralis 7 olguda a. subscapularis'ten (Res.: 1) 2 olguda a. thoracoacromialis'ten ayrılıyor (Res.: 2).



Resim: 1

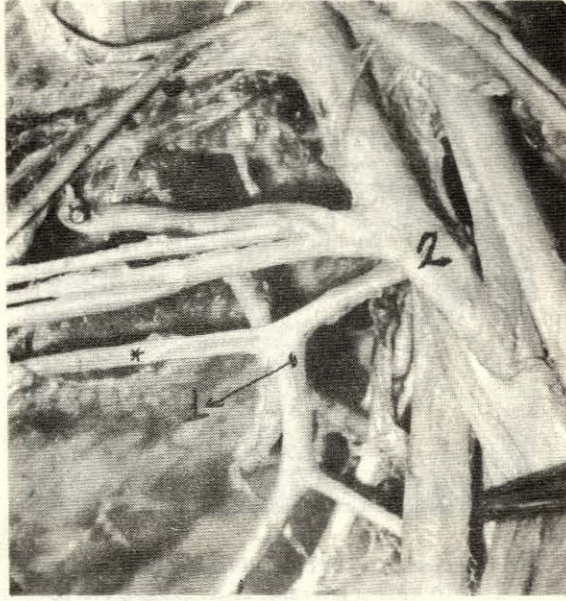
A. thoracica lateralis'in *a. subscapularis*'ten çıkışı
1- *A. thoracica lateralis*, 2- *A. subscapularis*,
3- *A. circumflexa scapulae*, 4- *A. thoracodorsalis*



Resim: 2

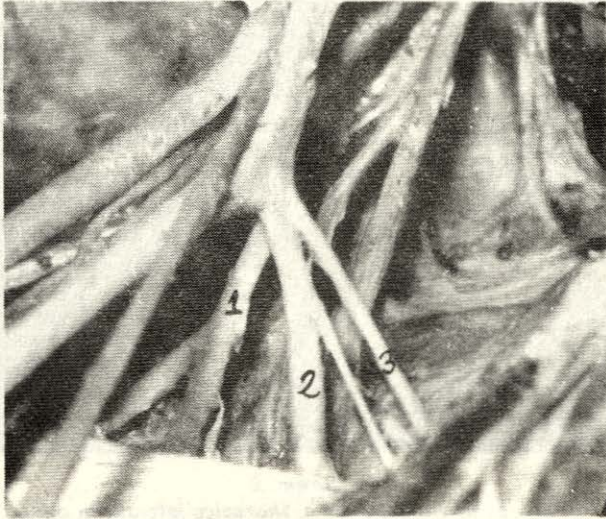
A. thoracoacromialis'ten *a. thoracica lateralis*'in çıkışı
1- *A. thoracica lateralis*, 2- *A. thoracoacromialis*

A. subscapularis'in görülmediği 1 olguda, bu arterin dallarından *a. thoracodorsalis* *a. axillaris*'ten çıkıyor (Res.: 3) ve *a. thoracica lateralis*'e paralel bir dal veriyor.



Resim: 3

A. thoracodorsalis'in a. axillaris'ten çıkışı (ayrıca a. thoracica lateralis'e paralel bir dal veriyor)*
 1- A. thoracodorsalis, 2- A. axillaris



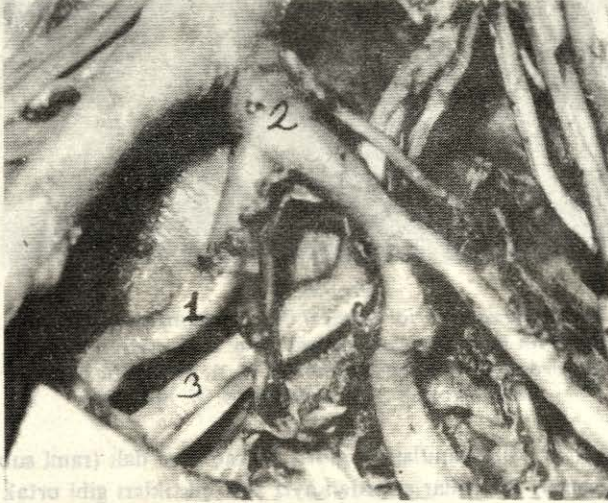
Resim: 4

A. circumflexa scapulae'nin a. circumflexa anterior humeri ve a. circumflexa posterior humeri ile birlikte ortak bir kök ile a. axillaris'ten çıkışları
 1. A. circumflexa scapulae, 2. A. circumflexa posterior humeri, 3. A. circumflexa anterior humeri

A. subscapularis'in diğer dalı, a. circumflexa scapulae'nin a. circumflexa anterior humeri ve a. circumflexa posterior humeri ile birlikte ortak bir kök ile a. axillaris'ten çıktığı gözlemlendi (Res.: 4).

A. circumflexa posterior humeri 7 olguda a. subscapularis'ten çıktı (Res.: 5).

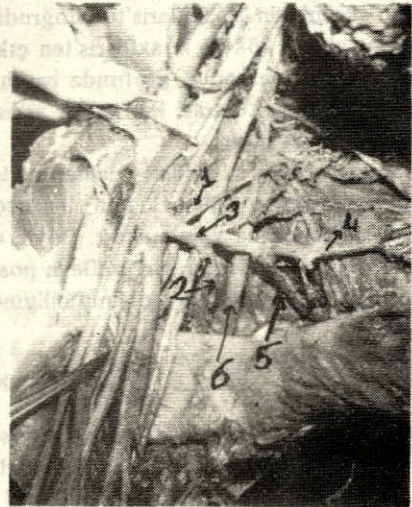
A. circumflexa posterior humeri ve a. circumflexa anterior humeri'nin 1 olguda a. subscapularis'ten ayrıldıkları (Res.: 6), 1 olguda da ortak bir kök ile a. axillaris'ten çıktıkları görüldü (Res.: 7). N. radialis iki arterin arasından geçiyordu.



Resim: 5

A. circumflexa posterior humeri'nin a. subscapularis'ten ayrılışı

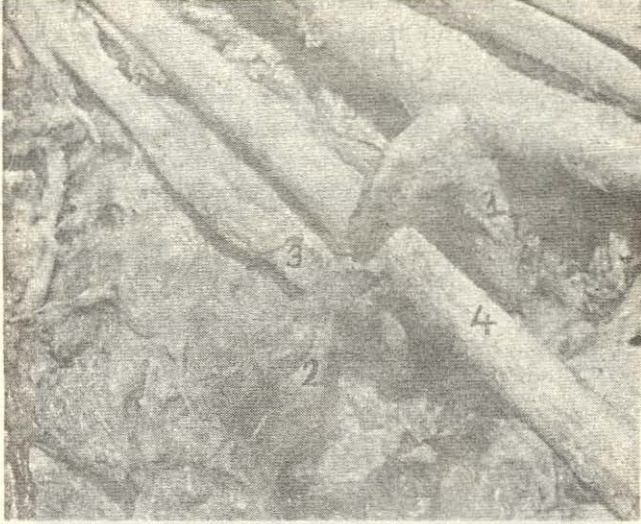
1. A. circumflexa posterior humeri, 2. A. subscapularis, 3. N. axillaris



Resim: 6

A. circumflexa posterior humeri ve a. circumflexa anterior humeri'nin a. subscapularis'ten ayrılışı

1. A. circumflexa anterior humeri, 2. A. circumflexa posterior humeri, 3. A. subscapularis, 4. A. thoraco-dorsalis, 5. A. circumflexa scapulae, 6. N. axillaris



Resim: 7

A. circumflexa anterior humeri ile a. circumflexa posterior humeri'nin birlikte ortak bir kök ile a. axillaris'ten ayrılışı
1. *A. circumflexa anterior humeri*, 2. *A. circumflexa posterior humeri*, 3. *N. axillaris*, 4. *N. radialis*

A. axillaris'in *m. subscapularis*'e giden birkaç ince dalı (*rami subscapulares*) dışında altı dalı vardır. Bu dallar arterden ayrı ayrı çıktıkları gibi ortak bir kök ile de çıkabilirler. Bu nedenle *a. axillaris* dallarının sayısı 5-11 arasında değişebilir⁴. Bulgularımıza göre bir olguda *a. subscapularis* bulunmamasına rağmen diğer dallarda görülen varyasyonlar sebebiyle *a. axillaris*'ten çıkan dal sayısı artış göstermemiş, aksine 4'e kadar inmiştir. *A. subscapularis*'in bulunmadığı durumlarda; bu arterin dalları (*a. thoracodorsalis* ve *a. circumflexa scapulae*) *a. axillaris*'ten ayrı ayrı çıkarlar⁴. Bu iki arterin *a. axillaris*'ten doğrudan çıkabileceklerini veya diğer dallar ile birlikte ortak bir kök ile *a. axillaris*'ten çıkabileceklerini belirledik. *A. circumflexa posterior humeri* bazen *a. profunda brachii*'nin dalı olabilir³. *A. axillaris*'in dalları arasında varyasyon olarak bir başka arterin dalı bulunabilir. Örneğin *a. ulnaris* *a. axillaris*'ten çıkabilir⁵.

Sonuç olarak *a. axillaris* dallarının tespitinde varyasyon oranının yüksekliği nedeniyle yanılığarı önlemek için; bu arterlerin komşulukları ve seyirleri dikkate alınarak isimlendirme yapılmalıdır. Böyle durumlarda *a. circumflexa scapulae*'nin *spatium triangulare*'den; *a. circumflexa posterior humeri*'nin *n. axillaris* ile birlikte *spatium quadrangulare*'den geçişinin bilinmesi önem kazanmaktadır.

KAYNAKLAR

1. ÇİMEN, A.: *Anatomi*, Uludağ Üniversitesi Matbaası, Bursa, 1987, p. 204.
2. GARDNER, E., GRAY, D.J., O'RAHILLY, R.: *Anatomy*. 4 th edition, W.B. Saunders Co., Philadelphia, 1975, p. 115.

3. WARWICK, R., WILLIAMS, P.L. (ed.): Gray's Anatomy. 36th edition, Churchill Livingstone, Edinburgh, 1980, p. 702.
4. HOLLINSHEAD, W.H.: Textbook of Anatomy. 2nd edition, Hoeber, New York, 1967, p. 193.
5. ÇİMEN, A.: A. ulnaris varyasyonları. U. Üniv. Tıp Fak. Der. (Baskıda).

Ahmet ÇİMEN
U.Ü. Tıp Fakültesi
Anatomi Bilim Dalı
BURSA

Baş Boyun Bölgesinde Tüberküloz

Metin ÖNERGİ*
Ülke BALBAN**
Talay ÇULHA***

ÖZET

1953 ile 1957 yılları arasında servikal lenf nodulari tüberküloz, parotis bezi, nazofarinks, oris kulak ve dil tüberkülozleri nedeniyle toplam olarak 42 hasta sunulmuştur. Larinks nodülerine kombine bakteriyel cerrahi tedavinin önemini vurgulamıştır. Ayrıca oris kulak tüberkülozünün değişik klinik tablolara baskın değişimlerini

SUMMARY

Tuberculosis of Head and Neck Region

Between 1953 and 1957, 42 patients were treated with tuberculosis of the cervical lymph nodes, larynx, parotid gland, nasopharynx, middle ear and tongue. Clinical presentation and pathogenesis of laryngeal tuberculosis are discussed. The importance of combined conservative-surgical therapy of larynx nodes is stressed and changing clinical picture of middle ear tuberculosis is briefly outlined.

Son yıllarda tüberküloz genelde yüksekliği artmış olmasın, yine zamanında iyileşmiş ve baş boyun bölgesinde tüberkülozun ortaya çıkması ve klinik gelişiminde farklılık göstermesi -- buna karşın akciğer tüberkülozuna rastlanmasında bulunmuş. Özellikle oris kulak ve dil nodüler tüberkülozunda baş boyun bölgesinde tüberküloz eş zamanlı olarak bulunmuş. Akciğer nodüler tüberküloz, lenf nodüler tüberküloz ve diğer tüberküloz türleri

GENEL KÖNÜM

1953 ile 1957 yılları arasında baş boyun bölgesinde 42 hastaya tüberküloz teşhisi konulmuş ve tedavi edilmiştir. Özellikle larinks nodüler tüberkülozuna önemini vurgulamıştır. Ayrıca oris kulak tüberkülozünün değişik klinik tablolara baskın değişimlerini

* Baş Boyun Bölgesi Hastalıkları Uzmanı
** Baş Boyun Bölgesi Hastalıkları Uzmanı
*** Baş Boyun Bölgesi Hastalıkları Uzmanı