



Kent Meydanlarının Kamusal Yaşama Katkısı Üzerine: Bursa – Kestel Kent Meydanı Tasarımı ve Yeraltı Otoparkı Uygulama Projesi

Sibel POLAT ¹, Miray GÜR ², B. Ece ŞAHİN ³, Zuhal ŞİMŞEK ⁴, H. Özge TÜMER
YILDIZ ⁵, Barış Mert KARASU ⁶, Adil YİRMİBEŞ ⁷

¹ B.U.Ü., Mimarlık Fakültesi, Mimarlık Bölümü, Bursa, TURKEY, ORCID ID 0000-0003-4380-0457

² B.U.Ü., Mimarlık Fakültesi, Mimarlık Bölümü,, Bursa, TURKEY, ORCID ID 0000-0001-7619-7733

³ B.U.Ü., Mimarlık Fakültesi, Mimarlık Bölümü, Bursa, TURKEY, ORCID ID 0000-0003-2061-7473

⁴ B.U.Ü., Mimarlık Fakültesi, Mimarlık Bölümü, Bursa, TURKEY, ORCID ID 0000-0002-1824-7496

⁵ B.U.Ü., Mimarlık Fakültesi, Mimarlık Bölümü, Bursa, TURKEY, ORCID ID 0000-0002-7755-9238

⁶ B.U.Ü., Mimarlık Fakültesi, Mimarlık Bölümü, Bursa, TURKEY, ORCID ID 0000-0002-0743-208X

⁷ B.U.Ü., Mimarlık Fakültesi, Mimarlık Bölümü, Bursa, TURKEY, ORCID ID 0000-0002-4755-6888

Corresponding Author: Miray GÜR, miraygur@uludag.edu.tr

Özet

Kentlilerin sağlıklı yaşam, iletişim, sosyalleşme, dinlenme, alışveriş gibi farklı ihtiyaçlarına cevap veren kent meydanları kentsel yaşam kalitesinin sağlanmasında en temel gerekliliklerden biri olarak karşımıza çıkmaktadır. Ancak son yıllarda gerek artan trafik baskısı, gerekse mekansal kalite yetersizlikleri nedeniyle meydanlar kullanım yoğunluğunu kaybetme ve terkedilme gibi tartışmalarla gündeme gelmektedir. Bununla birlikte, hem kamusal yaşamın ve kimliğin, hem de kentlilik kültürünün sürdürülmesi için kentlilerin meydanların sağladığı toplumsal uzlaşma alanlarına gereksinimleri bulunmaktadır. Geçtiğimiz yıl yaşanan Covid-19 pandemisi de kent meydanlarının insanların nefes alma alanları olarak gerekliliğini ortaya koymuştur. Bu durum kent merkezlerini yeniden canlandırmak ve bir çekim noktası oluşturmak için kent meydanlarının tasarımına odaklanan çalışmaları gündeme getirmektedir. Bu çalışmada Bursa'nın Kestel ilçesindeki kentsel yaşam kalitesinin yükseltilerek Bursa içinde ve dışında tanınırlığını arttıracak projelerden biri olan Kestel

Article Info

Research Article

Received: 13/07/2021

Accepted: 18/11/2021

Anahtar Kelimeler

Kamusal yaşam,
Kestel, Kent meydanı
ve yeraltı otoparkı
projesi, Bursa

Öne Çıkanlar

Kestel kent meydanı
kentsel tasarım ve
meydan altı kapalı
otopark binası
projesinin tasarım ve
uygulama sürecinin
anlatılması

Kent Meydanı Kentsel Tasarım ve Meydan Altı Kapalı Otopark Binası projesinin tasarım ve uygulama sürecinin anlatılması amaçlanmıştır. Çalışmada yöntem olarak literatür araştırması yanında Kestel ilçesinde farklı ölçeklerde fiziksel ve sosyal analizler gerçekleştirilmiş, bilgi toplama, analiz, sentez, değerlendirme/ vizyon ve hedefleri geliştirme ve karar verme aşamalarından oluşan bir tasarım süreci izlenmiştir. Tasarımın her aşamasında Kestel Belediyesi yetkilileri ile toplantılar yapılarak, gerekli revizyonlar doğrultusunda uygulama projesi hazırlanmıştır. Sonuç olarak, uygulanacak projenin Kestel'in kentsel yaşam kalitesini yükseltilmesinde önemli bir rol oynayacağı ve ilçenin fiziksel, sosyal ve ekonomik açıdan sürdürülebilirliğine katkı koyacağı düşünülmektedir.

Contribution of City Squares to Public Life: Design of Kestel City Square and Implementation Project of Underground Parking, Bursa

Abstract

City squares, which respond to the different needs of the citizens such as healthy living, communication, socialization, relaxing and shopping, are one of the most basic requirements in ensuring the quality of urban life. However, in recent years, due to the increasing traffic pressure and spatial quality deficiencies, the squares become a current issue with discussions such as loss of use and abandonment. Nevertheless in order to sustain both public life and identity and urban culture, citizens need social reconciliation spaces provided by city squares. Also the Covid-19 pandemic in 2020 revealed the necessity of city squares as people's breathing spaces. Thus, studies focusing on the design of city squares in order to revitalize city centers and to create attractive spaces come up in many cities. In this study, it is aimed to explain the design and implementation process of the Kestel City Square Urban Design Project and Underground Parking Building Architectural Project, which is one of the projects that will increase the quality of urban life and the recognition of Bursa's Kestel district in and out of Bursa. In addition to literature research, physical and social analyzes were carried out at different scales in Kestel district as a method in the study, and a design process consisting of information gathering, analysis, synthesis, evaluation / vision and goal development and decision-making was followed. Meetings

Keywords

Public life, Kestel, City Square and underground parking project, Bursa

Highlights

To explain the design and implementation process of the Kestel city square urban design project and underground parking building architectural project.

were held with Kestel Municipality officials at every stage of the design, and an implementation project was prepared in line with the necessary revisions. As a result, it is thought that this project will play an important role in improving the quality of urban life of Kestel and will contribute to the physical, social and economic sustainability of the district.

1. Giriş

Kentsel mekanlar, kentin fiziksel, sosyal ve ekonomik yapısı üzerindeki önemli etkileriyle yaşanabilir kentlerin temel bileşenlerinden biridir. Ancak, kentlerin gelişimiyle birlikte yaşanan nüfus artışı, yoğun yapılaşma, ulaşım sorunları ile ilişkili değişim ve dönüşüm süreçleri kentsel mekanların ihmal edilmesine neden olmuştur. Kentsel buluşmalara ve etkinliklere zemin oluşturan kentsel mekanlar, kentlilerin gereksinimlerini karşılamaktan, yaşanabilir olmaktan uzaklaşmıştır. Bu bağlamda, son yıllarda kentsel yaşam kalitesi kavramının gündeme gelmesiyle, kentsel mekanların yeniden kent yaşamına kazandırılması için yaya odaklı yaklaşımlarla bu mekanların tasarımına yönelik çalışmalar önem kazanmıştır. Kentsel yaşam kalitesi, daha yüksek, yaşanabilir ve sağlıklı kentlerle ilgili olarak fiziksel, sosyal, ekonomik çevre kalitesinin, ulaşım ve iletişim kalitesinin iyileştirilmesini ve hizmetlerden tüm kentlilerin eşit oranda yararlanmasını amaçlayan bir kavramdır (Turgut 2007, Ülengin ve Ülengin 2001).

Bu alanda yapılan çalışmalardan biri olan TÜİK Yaşam Memnuniyeti araştırması konut, çalışma hayatı, gelir ve servet, sağlık, eğitim, çevre, güvenlik, sivil katılım, altyapı hizmetlerine erişim, sosyal yaşam ve yaşam memnuniyeti boyutları üzerinden Türk kentlerini değerlendirmektedir. TÜİK ve farklı kurumlar tarafından yapılan çeşitli araştırmalarda Bursa'daki yaşam memnuniyetinin kentte yürütülen çalışmalarla giderek yükseldiği, kentin Türkiye'deki en yaşanabilir şehirlerden biri olduğu görülmektedir (Anonim 2021b, Köse ve ark. 2020).

Şehir sağlığına ilişkin olarak özellikle çevresel ve sosyal bazlı uygulamaları ve ulaşım çalışmaları ile öne çıkan Bursa Büyükşehir Belediyesi, şehrin daha sağlıklı gelişimi için 2000 yılında DSÖ Avrupa Sağlıklı Şehirler Ağı III. Faz'a üye olmuştur ve 2000'den beri çalışmalarına devam etmektedir. Türkiye Sağlıklı Kentler Birliği, büyükşehir belediyesi ve ilçe belediyeleri ile yapılan işbirlikleri kentin ve ilçelerin daha yaşanabilir hale getirilmesine yönelik uygulamaların önünü açmakta, kentsel mekanların daha kaliteli hale getirilmesine yönelik çalışmalar devam etmektedir (TSKB 2017).

Bu bağlamda Bursa'nın her geçen gün nüfusu artan merkez ilçelerinden biri olan Kestel'de de kentsel yaşam kalitesini arttırmaya yönelik çalışmalar yerel yönetimin gündeminde yer almaktadır Kestel Belediyesi tarafından Kestel'in artan nüfus ve trafik sorunları karşısında yaşanabilir bir çevre olmayı sürdürülebilmesi hedefiyle, yayalar için sunduğu olanakların iyileştirilmesi; İlçe merkezinde yer alan kent meydanının kullanım olanaklarının çeşitlendirilerek, kamusal yaşama katkı sağlayan bir mekan olarak Kestel'e kazandırılması ve merkezdeki yaya-taşıt sirkülasyonunun iyileştirilmesi için meydan altında bir otopark düzenlenmesi hedeflenmektedir.

Bu bağlamda kent meydanı kentsel ve mimari tasarım projesinin hayata geçirilmesi için Kestel Belediyesi ile Bursa Uludağ Üniversitesi arasında bir işbirliği protokolu imzalamıştır. Çalışma sürecinin Prof. Dr. Nilüfer Akıncıtürk danışmanlığında Doç. Dr. Sibel Polat, Doç. Dr. Miray Gür, Doç. Dr. Ece Şahin, Dr. Öğretim Üyesi Zuhal Şimsek, Öğr. Gör. Dr. Özge Tümer Yıldız, Araş. Gör. Barış Karasu ve Araş. Gör. Adil Yirmibeş tarafından yürütülmesi planlanmıştır. Bu makalede, “Kestel Kent Meydanı Kentsel Tasarım ve Meydan Altı Kapalı Otopark Binası” tasarım sürecinin analiz, sentez çalışmalarının, tasarım vizyonu ve hedeflerinin, konseptinin ve uygulama projesinin açıklanması amaçlanmıştır. Çalışmada öncelikle kentsel yaşam kalitesi açısından meydanların tasarımında önem taşıyan kriterler tanımlanmış; bu kriterler temelinde, Kestel’e özgü belirlenen sorunlar ve beklentiler doğrultusunda geliştirilen tasarım süreci ve uygulama projesi ifade edilmiştir.

2. Kent Meydanlarının İşlevleri ve Meydanlarda Kalite Kriterleri

Kent meydanları, kentsel yapıyı çevre içinde, toplumun her kesiminin erişimine ve kullanımına açık, kentsel yaşamın gelişmesinde ve sürdürülmesinde önemli rol oynayan kamusal dış mekanlardır. Çeşitli toplumsal etkinlikler için kullanılan meydanlar, kentlerde insanların toplanabileceği odak noktalar olarak tanımlanır. Ayrıca, meydanlar kentsel tasarımın en önemli elemanı olarak çevresindeki binalar için de değer yaratır (Moughtin 1992). Lynch (1984) meydanları, yoğun kent dokusu içinde, kent için önemli bir aktivite merkezi olarak ifade ederken; yapılarla sınırlanmış, sokaklarla çevrelenmiş ya da onlarla bağlantı içindeki bu alanları içerdiği donatı ve peyzaj öğeleri ile insanların ilgisini çeken, bu şekilde kent halkının görüşmesini kolaylaştıran ortamlar olarak nitelendirmiştir. Pek çok çalışmada meydanların, kentteki politik, ekonomik, sosyal, kültürel, psikolojik, işlevsel ve fiziksel ilişkilerin gelişmesine katkı koyduğu ifade edilmektedir. Hizmetlere ve donatılara erişimini sağlamak, çeşitli etkinliklerin/eylemlerin gerçekleşmesine olanak vermek, bireysel ve toplumsal gelişimi sağlamak, kent kültürünü ve kimliğini geliştirmek, bilginin/fırsatların paylaşımını arttırmak, tesadüflerin yarattığı üretkenliklere sahne olmak, toplumun ruhsal ve fiziksel sağlığını geliştirmek bunlardan bazılarıdır (Erdönmez 2006, Polat 2013, Kuntay 1994, Barlas 2006, Gökğür 2008).

Diğer yandan, sağlıklı kentlerin ve toplumların oluşmasında, güçlü bir kamusal yaşamın gelişmesinde kent meydanlarının varlığı ve kalitesi büyük önem taşımaktadır. Meydanlarda kaliteyi etkileyen kriterler üzerine pek çok çalışma yapılmıştır. Carmona ve ark. (2003) meydanların morfolojik, algısal, sosyal, görsel, işlevsel ve zamansal boyutlar üzerinden bütünsel bir yaklaşımla ele alınması gerektiğini belirtmiştir. Bu bağlamda fiziksel ve psikolojik konfor, dinlenme, sosyal (pasif ve aktif) etkileşim, keşfetme duygusu yaratma, erişilebilirlik, aktivite ve kullanıcı çeşitliliği, iyi imaj, güvenlik, hoşnutluk, estetik ve teknik yeterlilik bunlardan en fazla öne çıkanlardır (Carr ve ark. 1992, Whyte 2000, Gehl 2004, Kahraman 2014, Uzgören ve Erdönmez 2017). İnceoğlu ve Aytuğ (2009) mekanın doğal ya da fiziksel özellikleriyle beraber, yerel yaşam ve kullanıcı özelliklerinin de göz önünde bulundurulması gerektiğine vurgu yapmıştır. Kamusal mekanlarla ilgili araştırma, planlama, tasarım ve eğitim kuruluşu olan ve son yıllarda kullanıcı odaklı projelerle öne çıkan Project for Public Spaces (PPS) ise başarılı mekanları tanımlayan bir diyagram geliştirmiştir (Şekil 1). Diyagramın iç halkası, bir yerin sahip olması gereken temel özellikleri ifade eder: Bunlar; sosyallik, kullanım ve

olan Kestel ilçesi, tarıma ve sanayiye dayalı bir ekonomiye sahiptir (Anonim 2021a). Kestel, M.Ö. 300'lü yıllardan Osmanlı İmparatorluğu'nun himayesine girene kadar farklı uygarlıklara hizmet etmiştir. Padişah IV. Mehmet'in Kestel'e sürgüne yolladığı Vani Mehmed Efendi tarafından yaptırılan imaret, medrese, kervansaray, fırın, cami, değirmen, hamam gibi yapılarla yerleşim merkezi haline gelmiş, bunlardan Vani Mehmed Efendi Cami ile Şifa Hamamı günümüze ulaşmıştır (Anonim 2021a).



Şekil 2. Kent Meydanı'nın Kestel ilçesindeki konumu (Google Earth 2021).

Kestel Belediyesi tarafından ilçe merkezinde ve önemli tarihi yapılarla ilişkili bir konumda bulunan Kestel Kent Meydanı'nın yaşam kalitesini yükseltmek, kullanım potansiyellerini arttırarak ilçe halkına daha iyi hizmet eden ve ilçe dışından kullanıcıları da çekebilecek bir meydan oluşturabilme amacıyla "Kent Meydanı Kentsel Tasarım ve Meydan Altı Kapalı Otopark Tasarımı" projesinin yapılması kararlaştırılmıştır. Kestel İlçesi Ahmet Vefik Paşa mahallesi 552 ada 3 parselde bulunan ve 7012,78 m² alanda yapılması öngörülen proje kuzeyde Cuma caddesi, doğuda Pazar caddesi ve batıda Bursa caddesi ile çevrelenmiş, içerisinde Kestel Merkez Vestel Vani Cami'nin bulunduğu Vani Mehmet Efendi tarafından yaptırılan hamam ve un değirmenine yakın bir konumda yer almaktadır.

Kestel Belediyesi, mülkiyetinin büyük bir kısmı kendisine ait olan Kestel Meydanı'na ilişkin;

- belediye'nin vizyonuna uygun ve onu destekleyebilecek nitelikte olan,
- doğal, tarihi ve kamusal niteliklerinin korunduğu,
- açık alanların çoğunlukta olduğu,
- bölge için yeterli kapalı otopark alanının sağlanabildiği,
- fonksiyonel açıdan iyi organize edilmiş

bir proje talebinde bulunmuştur. Aynı zamanda meydanın kuzeyinde yer alan Kestel Kalesi ile bölgenin ilişkisinin düşünülerek bütüncül bir bakış açısı sağlanması ve bölgede etaplı bir şekilde uygulama yapılabilmesine olanak tanıyacak bir tasarım yaklaşımı geliştirilmesi de talep edilen diğer konulardır.

3.2. Yöntem

Kestel Belediyesi'nin talebiyle birlikte 2020 Ocak ayında proje ekibi çalışmaları yüz yüze olarak başlamış, yaşanan Covid-19 pandemi süreci ile birlikte ise online toplantılarla tasarım süreci ilerlemiştir. Şubat 2020'de Kestel Belediyesi'nin daveti ile alan yerinde incelenmiş, Kestel Belediye başkanının da katılımıyla toplantı yapılmış, proje ekibi ve belediye ekibi olarak görev ve sorumluluklar belirlenmiş, gerekli veriler elde edilmiştir. Proje süreci bu tarihten sonra hızlanarak ilerlemiştir.

Ocak - Mayıs 2020 tarihleri arasında bilgi toplama aşamasında tasarım sürecine ilişkin bir takvim oluşturulmuş, konu ile ilgili farklı örnekler incelenmiş, alana ve bölgeye ilişkin gerekli dokümanlar toplanarak veriler elde edilmiştir. Analiz aşamasında ilçeye ve proje alanına yönelik fiziksel, sosyal, kültürel, ekonomik, yasal, yönetsel durum ve GZFT analizleriyle anket çalışması yapılmıştır. Fiziksel açıdan doğal çevreyi tanımlamak için mevcut anıtsal ağaçlar, güneşlenme, rüzgar yönü analizleri yapılmış, belediyeden alana yönelik jeolojik etüd ile ağaçların kotlu krokisi istenmiştir. Yapılı çevreyle ilgili olarak meydanın mevcut kullanım biçimi ve çevresinde yer alan yapıların işlevleri, cephe karakterleri, yükseklikleri analiz edilmiştir. Meydana yaya-araç ulaşımıyla ilgili veriler (yol genişlikleri, metro-otobüs-taksi durakları, çevre otopark potansiyelleri, yaya akış şeması) tespit edilmiş ve belediye tarafından yaptırılan yeni trafik akış planı elde edilmiştir. Ayrıca sosyal, kültürel, ekonomik ve yasal yapı açısından gerekli veriler (alanın ve ilçenin tarihsel gelişimi, demografik yapısı, yerel halkın gelenekleri, yaşam biçimi, geçim kaynakları vb.) incelenmiştir. Sentez aşamasında ilçeye ve proje alanına ilişkin yapılan tüm araştırmaların ve analizlerin sonuçları ortaya konmuş, değerlendirme aşamasında ise bu sonuçlar yorumlanarak tasarım kararları geliştirilmiştir. Tüm bu aşamalar gerçekleştirilerek 29.05.2020 tarihinde Kestel Belediyesi'ne proje ekibi tarafından ilk proje sunumu yapılmıştır. Belediye tarafından proje etaplarına ilişkin yapılan revizyonlar sonucunda ana tasarım kararları aynı kalmak suretiyle planlamada bazı değişikliklere gidilmiş; Mayıs 2020 – Kasım 2020 sürecinde Kestel Belediyesi ekibiyle yapılan yüz yüze ve online toplantılardan alınan geri dönüşlerle proje geliştirilerek son haline getirilmiştir. Ocak - Mayıs 2020 proje sürecinde gerçekleştirilen ve tasarım kararlarının alınmasında etkili olan bilgi toplama, analiz ve sentez aşamalarından elde edilen veriler bir sonraki bölümde ifade edilmektedir.

3.2.1. Analiz ve Sentez Çalışmaları

Analiz sürecinde kullanımı ve kullanıcı grubu eğilimlerine ilişkin güçlü ve zayıf yönler, fırsatlar ve tehditleri içeren GZFT analizi ve anket çalışması yapılmıştır. Sonuçlar tablo 1 ve tablo 2 de yer almaktadır.

Tablo 1:Kestel meydanın güçlü ve zayıf yönleri

GÜÇLÜ YÖNLER	ZAYIF YÖNLER
İlçe içerisinde merkezi bir konumda bulunması ve tüm ana aksların kesişme noktasında yer alması	Meydan ile kalenin görsel/fiziksel ilişkisinin zayıf olması
Belediyeye, metroya ve önemli akslara ve işlevlere yakın olması	Yüksek binalardan oluşan, sıkışık bir doku içerisinde yer alması
Kale ile fiziksel ilişki sağlayabilecek bağlantılara sahip olması	Yoğun trafiğin merkezinde yer alması
Canlı bir sosyalleşme ve sirkülasyon alanı olması	Otopark alanının yetersiz olması
Bursalıların ve ilçe halkının çoğu tarafından bilinmesi, kentsel bellek açısından önemli bir yer olması ve halkın kullanım alışkanlığına sahip olması	Yeşil alanların, ağaçların az olması, meydan ve çevresindeki tescilli yapılarla anıt ağaçların yeterince tanımlanmamış olması
Sağlıklı sosyalleşme açısından yeterli büyüklüğe sahip olması	Farklı aktiviteler için yeterli derecede işlevsel ve organize olamaması (pazar, kermes gibi aktivitelerde karmaşık bir görünüm sergilemesi)
Yayaların meydanda görsel açıdan güvenli hissetmesi	Rekreasyonel, sosyal ve ticari etkinlikler açısından verimsiz kullanılması
Yaya olarak kolay erişim sağlanması, farklı fiziksel özellikteki kullanıcılar için uygun bir fiziksel ortam sunması	Yeterli sosyal mesafeyi sağlayacak şekilde kullanılacak tanımlı alanların ve kent mobilyalarının olmaması
Pazar, kermes gibi etkinliklerin gerçekleşmesi	Zaman içinde değişebilecek gereksinimlere olanak verememesi
Tescilli yapıların ve anıt ağaçların bulunması	Akıllı teknolojilerin kullanıma dahil olmaması
Cami kullanımının meydan kullanımını desteklemesi	Meydanın kimliğinin yeterince tanımlanmamış olması
Yer altı otoparkı yapabilmek için yeterli bir alana sahip olması, proje alanının tasarımına yön veren güçlü yönler olarak belirlenmiştir.	Meydanın parçalanmış yapısının algısal bütünlüğü zayıflatması
	Çay bahçelerinin alan kullanımını sınırlandırması
	İlçe halkı tarafından yoğun kullanılmasına karşın bu yoğunluğun genellikle belirli kullanıcı grupları tarafından gerçekleşmesi,
	Farklı yaş grupları için çekici olanaklar sunamaması proje alanının tasarımına yön veren zayıf yönler olarak belirlenmiştir.

Tablo 2: Kestel meydanının fırsat ve tehditleri

FIRSATLAR	TEHDİTLER
Kestel ilçesinin doğal güzellikler açısından zengin olması	Kestel'in 1. derece deprem bölgesinde olması
Kestel ilçesinin güçlü tarımsal potansiyeliyle uluslararası/ulusal/yerel açıdan tanınan ürünlere sahip olması	Tasarımdaki yenilikçi yaklaşımların proje, kullanım ve bakım maliyetini arttırması
Kestel ilçesinin büyük sanayi kuruluşlarına ev sahipliği yapması	Anıtsal yapıların ve ağaçların konumunun meydan ve yer altı otoparkı tasarımını/uygulamasını sınırlandırması, proje alanının tasarımına yön veren tehditler olarak belirlenmiştir.
Kestel Belediyesinin katılımcı ve şeffaf bir yönetim anlayışının olması	
Kestel Belediyesi'nin Bursa Uludağ Üniversitesi ile işbirliği protokolü yapmış olması	
Belediye tarafından sosyo-kültürel-ticari aktivitelerin desteklenmesi	
Belediyenin Kestel Kent Meydanını yeni bir proje alanı olarak tanımlaması	
Belediyenin meydan çevresinde fiziksel eskimeye uğramış yapılar için kamulaştırma kararı almış olması, proje alanının tasarımına yön veren fırsatlar olarak belirlenmiştir.	

Kullanıcı gereksinim ve beklentilerinin değerlendirilmesinde 2020 yılının Ocak ve Şubat aylarında Gür tarafından gerçekleştirilen anketlerden yararlanılmıştır. Elde edilen verilere göre önemli bir güçlü yön, halkın yarından fazlasının alanı kentsel bellek için önemli bir yer olarak tanımlamasıdır. Bölgeye ulaşım yaya açısından kolay olmanın yanı sıra, engelli bireyler için de uygun olarak belirtilmiştir. Buna karşın çevredeki otopark olanaklarını yetersiz bulanlar neredeyse ilçe halkının tamamıdır. Kullanıcıların yarısının zaman geçirmek için kafe ve oturma birimleri gibi mekanlarla sınırlı olan olanakları yeterli bulmasına karşın, bu olanakların mekan kalitesi ve aktivitelerin zenginleştirilerek kullanımların iyileştirilmesi yoluyla geliştirilmesi tasarım ekibi tarafından gerekli görülmektedir. Çevredeki binaları kaliteli bulanların oranının yarından az olduğu mekanda, meydanın kendi içinde kurgulanacak dinamiklerden beslenmesi hedeflenmiştir. Alan gündüzleri daha canlı bulunurken, geceleri canlılık ve kullanım oranı oldukça azalmaktadır. Bu durum bölgede güvenli hissedilen kullanıcı oranını da azaltmaktadır. Halkın öne çıkan beklentileri otoparkın tasarlanması, yeşil alanların artırılması, çevrenin düzenlenmesi ve eğlenme, sosyalleşme, oyun oynama gibi farklı etkinliklerin bölgede gerçekleştirilebilmesidir. Belediye talepleri ile kullanıcı beklentilerinin örtüştüğünü belirtmek mümkündür. Kullanıcıların çoğu alanı sosyalleşme/buluşma alanı ve geçiş noktası olarak kullanmaktadır. Zaman geçirmek için meydan halk tarafından yeterli bulunsa da, niteliği arttıracak fiziksel olanaklar geliştirilmelidir.

Analizler sonucunda, Kestel meydanının ilçenin merkezinde, tarihi, ticari ve kamusal birçok yapının kesişim noktasında yer almasından dolayı, alanın yoğun olarak

kullanıldığı, kermes, konser gibi birçok sosyo-kültürel ve ticari etkinliğin düzenlendiği görülmektedir. Buna karşın meydanın farklı aktiviteler için yeterli derecede işlevsel ve organize olmaması ve meydanı işgal eden yeme içme birimlerinin etkinlik alanını bölmesinden dolayı kermes, konser, gibi toplu etkinliklerle dini işlevlerin gerçekleşmesinde bir karmaşanın yaşandığı anlaşılmaktadır. Bununla birlikte, meydana yakın konumda birçok işyerinin ve kamu kuruluşunun yer alması, otopark sorununu da beraberinde getirmektedir. Meydanın geniş bir alana sahip olması yer altı otoparkı için elverişli bir çözüm oluşturmaktadır. Proje alanında bulunan anıt ağaçlar, meydan kullanıcıları için yeşil ve gölgelikli mekanlar sunarken, zemin altında yapılacak olan çalışmaları ise kısıtlamaktadır. Özetle yapılan analizler, proje alanında her yaşta bireyin günün her saatinde farklı amaçlar için kullanılabilmesi mekansal kalitesi yüksek bir etkinlik alanı ve yeraltı otoparkı tasarlanması gerekliliğini ortaya çıkarmaktadır. Bu analizler sonucunda elde edilen veriler doğrultusunda proje ekibi tasarım vizyonunu, hedeflerini ve yaklaşımını ortaya koymuştur.

Yapılan analizler sonucunda, PPS tarafından belirlenen mekânsal kalite kriterleri bağlamında erişim ve bağlantılar yönünden güçlü olan Kestel Meydanı'nda belediye tarafından talep edilen otopark tasarımının kullanım ve aktiviteleri de destekleyeceği öngörülmüştür. Meydan, sosyallik açısından etkileşimli ve samimi bir kimliğe sahip olsa da, kullanım ve aktiviteler aracılığıyla çeşitlilik, etkileşim ve işbirliğini destekleyen mekanlar geliştirilebilir. Merkezi konumu ve sirkülasyon alanı olması nedeniyle alan kullanım ve aktiviteler açısından belirli zamanlarda daha aktiftir. Pazar, kermes gibi satış birimlerinin ve caminin kullanıldığı zamanlar dışında, kullanım ve aktiviteler yönünden mekanın alanda daha uzun zaman geçirilmesini sağlayacak kararlarla zenginleştirilmesi gerekmektedir. Konfor ve imaj ile sosyalliği de destekleyecek olan kullanım ve aktivitelerin bütüncül bir anlayış doğrultusunda mekan tasarımı aracılığıyla tanımlı, işlevsel, aktif ve kullanışlı hale getirilmesi, meydanın karma kullanımlı, etkileşimli ve çekici olmasını sağlayacaktır. Konfor ve imaj yönünden alan değerlendirildiğinde, tarihi yönden güçlü, güvenli ve yürünebilir olduğu belirtilebilir. Mekânsal kararlar aracılığıyla tarihi değeri olan anıt ağaçlar ile yeşil alanların entegrasyonu, sirkülasyon sürekliliğinin sağlanması, sert zemin ile de ilişkili olarak etkinlik alanlarının tanımlanması, akıllı ve temiz enerji sistemlerinin kullanıldığı kent mobilyalarıyla meydanın konfor ve imajının desteklenmesinin olumlu olacağı görülmüştür.

3.2.2. Tasarım Vizyonu, Hedefleri ve Yaklaşımı

Kestel ilçesinin merkezinde yer alan meydan tasarımının vizyonunun geliştirilmesinde fiziksel çevrenin dinamikleri ile tasarım sürecindeki paydaşların beklenti ve yaklaşımları belirleyici olmuştur. Bu çerçevede meydanın daha verimli kullanılması amaçlanmış, bölgedeki mevcut sorunların giderilmesi ve çok boyutlu bir bakış açısıyla alana katma değer sağlanması hedeflenmiştir.

Kuramsal kısımda bahsedildiği üzere, kentsel mekanların, kent imajını desteklemesinin yanı sıra sosyalleşmeyi güçlendirmesi, tanımlı kullanım alanları ve aktiviteler içermesi ve güçlü ulaşım bağlantıları olması daha kaliteli ve başarılı olmasını sağlamaktadır. Bu nedenle yapılan analizler sonucunda tasarım kurgusunda mekanın daha canlı, aktif, kapsayıcı, tanımlı ve işlevsel alanlar sunması öncelikli olmuştur. Güçlü bağlantılar içeren, erişilebilirlik yönünden ilçedeki önemli yol akslarının odak noktasında yer alan mekanda

Kestel ilçesinin imajının desteklenmesi ve tasarlanan kullanım alanlarıyla fiziksel ve sosyal çevreye katkı sağlanması amaçlanmıştır.

Projede Kestel Belediyesi'nin vizyonu ve meydana ilişkin talepleri önemli girdilerden birini oluşturmuştur. Belediyenin vizyonu "Kentlilik bilinci yerleşmiş, turizmi, tarımı ve sanayisi güçlü, huzur ve barış içinde yaşanan marka bir ilçe olmak" olarak belirlenmiş olup, Kestel Belediyesi tarafından meydanın çağdaş yaşam biçimi ve gereksinmelerine paralel olarak daha tanımlı hale getirilmesi, çevrenin yeni bir bakış açısıyla düzenlenmesi, mümkün olduğunca kesintisiz görüş açıları geliştirilmesi, etkinlik veya konser alanı olarak ilçeye gelen kullanıcılar tarafından özel günlerde kullanılabilmesi ve buna yönelik meydan altında bir otopark düzenlenmesi talep edilmiştir. Bu bağlamda Kestel'in sosyo-kültürel üretimlerinin desteklenmesi, halkın ilçeye aidiyetinin güçlendirilmesi, ilçenin sunduğu olanaklardan herkesin faydalanmasının sağlanması, farklı sosyal grupların bölgede ilişki kurabileceği mekanlar geliştirilmesi gibi hedefler tasarımı biçimlendirmiştir.

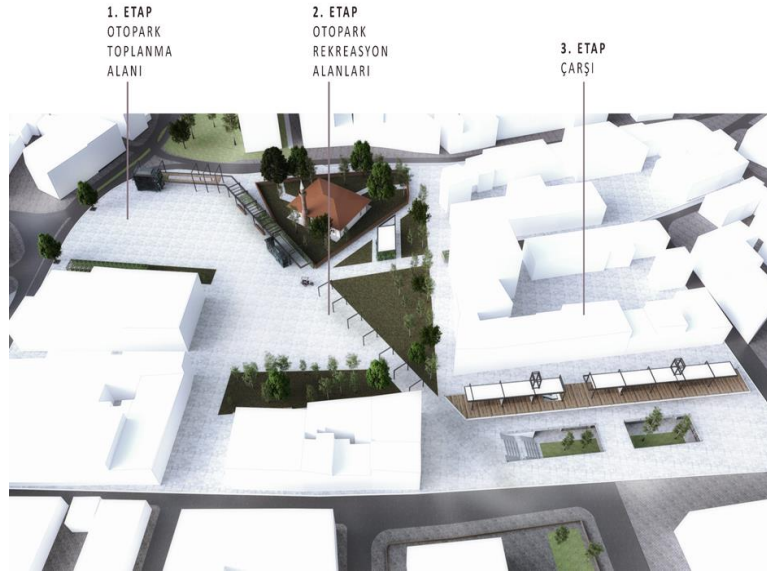
İlçe kullanıcılarının Kestel meydanı hakkındaki görüşleri ve beklentilerinin değerlendirilmesi sonucunda elde edilen veriler, alandaki aktiviteler, canlılık, halkın kullanımı, güvenlik hissi ve kentsel bellekteki önemine ilişkin kullanıcı gereksinim ve beklentileri tasarım kararlarına entegre edilen bir diğer boyuttur. Bu çerçevede Kestel Kent Meydanı **tasarım vizyonu; Kestel'in yaşam kalitesini yükselterek Bursa içinde ve dışında tanınırlığını arttırmak olarak belirlenirken, tasarımın amacı günümüzde yaşanabilirliğin desteklendiği nitelikli bir Kestel meydanı ile ilçenin fiziksel, sosyal ve ekonomik açıdan sürdürülebilirliğine katkı sağlanması** olarak belirlenmiştir.

Yoğun ve karma tipolojinin hakim olduğu dokuya kontrast oluşturacak biçimde meydanın bir boşluk olarak sakin bırakılması, ferah bir mekan algısı oluşturulması hedeflenmiş, böylelikle görüş açılarının sürekliliği de sağlanmıştır. Meydan sınırları, sirkülasyon alanları ve işlevler yalın ve net bir dille kurgulanmış, kullanıcılar tarafından bu alanların farkı zamanlarda, çeşitli amaçlarla esnek olarak kullanılabilmesi ve yeniden tanımlanabileceği bir tasarım yaklaşımı benimsenmiştir. Bir sonraki bölümde tasarım yaklaşımı daha detaylı bir biçimde ifade edilmiştir.

4. Bulgular ve Tartışma

Yöntem kısmında ifade edilen çalışmalar sonucunda belirlenen tasarım yaklaşımına göre proje üç etap halinde geliştirilmiştir. Birinci ve ikinci etaplar meydanı tanımlamakta, üçüncü etap ise meydanla ilişkili bir konumda bulunan ve esnaf çarşısı olarak işlevlendirilen alanı kapsamaktadır (Şekil 3). 3.2'de ifade edilen hedefler doğrultusunda alınan ana tasarım kararları; meydanın kuzeyinde yer alan Kestel Kalesi ile meydanın ilişkisini sağlayacak şekilde ana yaya aksını tanımlamak, meydana yeni kullanılabilir katmanlar/yüzeyler oluşturmak, kentsel yeşili ve izleri sürdürmek / yeniden düzenlemek olarak belirlenmiştir. Tasarım kararlarını gerçekleştirirken farklı kullanıcı gruplarına, günümüz teknolojisiyle ve ekolojik hedeflerle hitap edebilmek önemli amaçlar haline gelmiştir. Bu amaçlar doğrultusunda tasarımda dikkate alınan en önemli noktalar; mevcutta yoğun olarak kullanılan yaya akslarının araç trafiği ile kesintiye uğramaması ve

meydanın yaya kullanımıyla bütünleşmesi, mevcut anıt ağaçlar ile tarihi bir değer olan Vani Mehmet Efendi Cami'nin korunarak mevcut kullanımının desteklenmesi, önemli kamusal yapılar olan Kaymakamlık, Kestel Belediyesi ve Kestel Kalesi ile kurulan ilişkiler ve meydanın çevreden güçlü bir şekilde algılanması olarak ifade edilebilir (Şekil 4). Bütün bu amaç ve hedefler PPS'in ortaya koyduğu sosyallik, kullanım ve aktiviteler, erişim ve bağlantılar, konfor ve imajdan oluşan mekansal kalite kriterleri kapsamında ele alınarak meydanın yaşanabilir bir kentsel mekan haline gelmesi sağlanmıştır.



Şekil 3. Projenin etapları



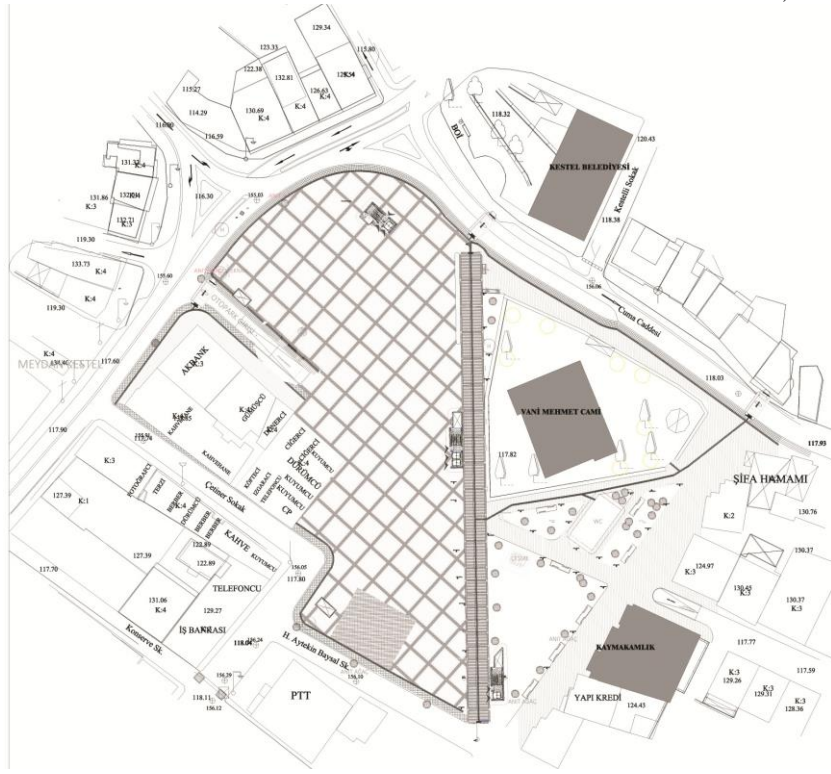
Şekil 4. Proje alanı ve tasarım kararlarını etkileyen bağlamsal ilişkiler

Ana tasarım kararları doğrultusunda proje sürecinde ilk olarak zemin altı ve zemin üstü kotlarının entegrasyonu önem kazanmıştır. Erişim ve bağlantılar açısından ele alındığında araçların - yayaların sirkülasyonlarının sürekliliği ve zemin altında çözülecek otoparkın planlanması üzerinde durulmuştur. Otopark çözümü için giriş-çıkış noktalarının tespit edilmesinde mevcut veriler ve yeni trafik akış şeması dikkate alınmış, belediye ile gerçekleştirilen toplantılarda elde edilen geri dönüşlerle farklı alternatifler denenmiştir. Sonuç olarak zemin altı otoparkına girişlerinin Bursa caddesinden, çıkışların ise trafiğin yoğunluğunun azaltılması ve giriş çıkış noktalarında yaşanacak çakışmaların giderilmesi amacı ile İtfaiye Caddesi'nden verilmesi uygun görülmüştür (Şekil 5).

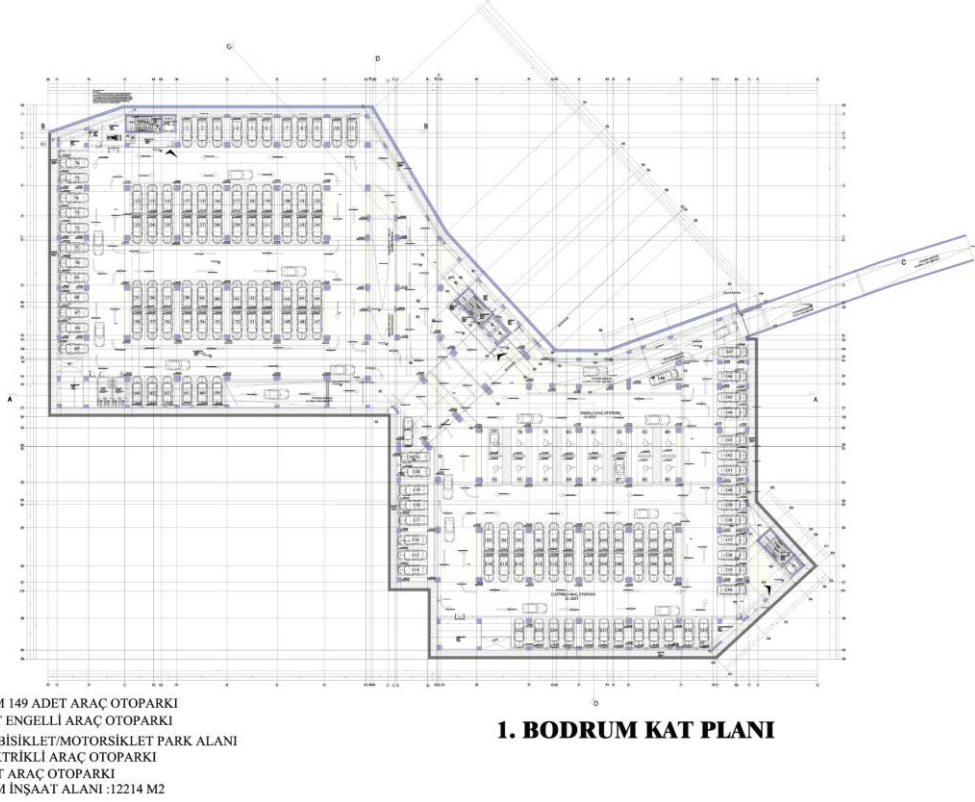


Şekil 5. Vaziyet planı

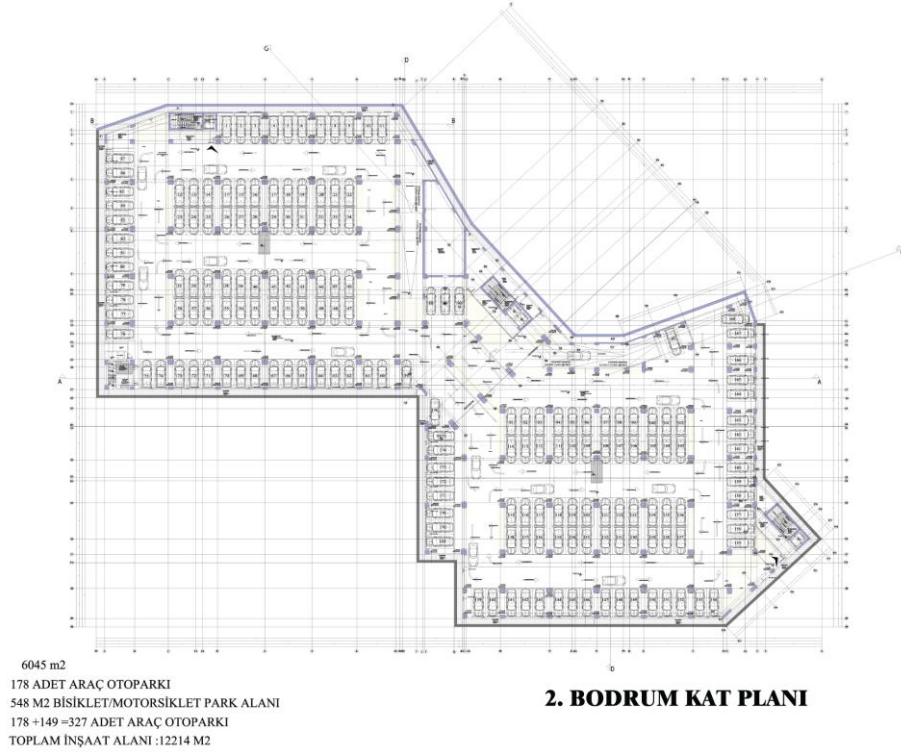
Otopark belediyenin talepleri doğrultusunda 2 katlı toplam 327 araç kapasitesine sahip olacak şekilde tasarlanmıştır. Meydanda yer alan anıt ağaçlar ve Vani Mehmet Efendi Cami, otopark tasarımını büyük ölçüde kısıtlamıştır. Meydanın altında konumlanan otopark kat planları ağaçların köklerine zarar vermeyecek şekilde, mesafe bırakılarak çözülmüştür. Yayaların meydan üst kotu ve otopark katları arasında ilişki kurmalarını sağlayacak üç çekirdek tasarlanmıştır. Merdiven ve asansörlerin yerlerinin belirlenmesinde, meydan kotuna çıkan çekirdek birimleri saçak ile bütünleşmesi ve otoparklardaki kaçış mesafelerinin yapılarda yangından korunma yönetmeliği tarafından tanımlanan sınırlar dahilinde kalması temel ilke olarak benimsenmiştir (Şekil 6, 7, 8 ve 9).



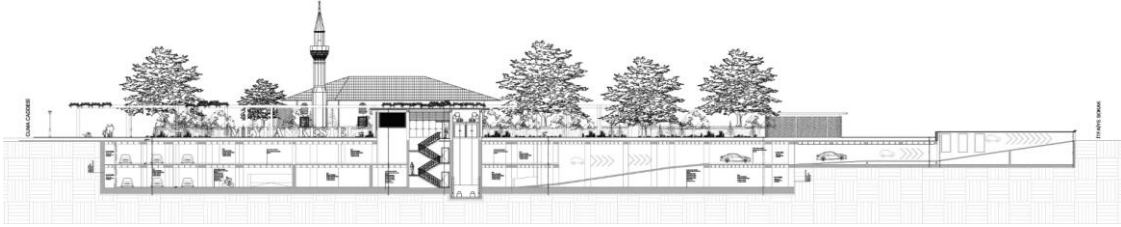
Şekil 6. Uygulama projesi vaziyet planı 1. ve 2. etap bölgesi



Şekil 7. Uygulama projesi otopark 1. bodrum kat planı



Şekil 8. Uygulama projesi otopark 2. bodrum kat planı



Şekil 9. Uygulama projesi kesit, Vani Mehmet Efendi Camii yönüne bakış

Meydan tasarımında kullanım ve aktiviteler açısından alanın bütüncül kullanımı temel hedef olmuştur. Bu kapsamda meydanın farklı aktivitelere olanak tanıyabilecek yapısını ortaya çıkartmak, Vani Mehmet Efendi Camii ile meydanın arasında bir tampon oluşturabilmek ve Cuma Caddesi'nden gelen yaya akışını meydanın içerisine alabilmek amacıyla caminin batısında meydanın kuzey ve güneyini birbirine bağlayacak şekilde bir yaya aksı tasarlanmıştır. Bu yaya aksı ve onu tanımlayan strüktür, Kestel Belediye Binası'nı ve önündeki yeşil alanı karşılayacak biçimde kuzeybatı yönünde uzatılarak çelik taşıyıcılı bir saçak haline getirilmiş ve meydana giriş algısı güçlendirilmiştir. Saçak aynı zamanda etkinlikler için bir seyir terası oluşturarak, meydana farklı perspektiflerden bakış imkanı sunmuştur. Böylece strüktür ve saçakla sağlanan imgesel özellik mekansal kalite kriterleri açısından imaj kavramının da desteklenmesine yardımcı olmaktadır (Şekil 10, 11).

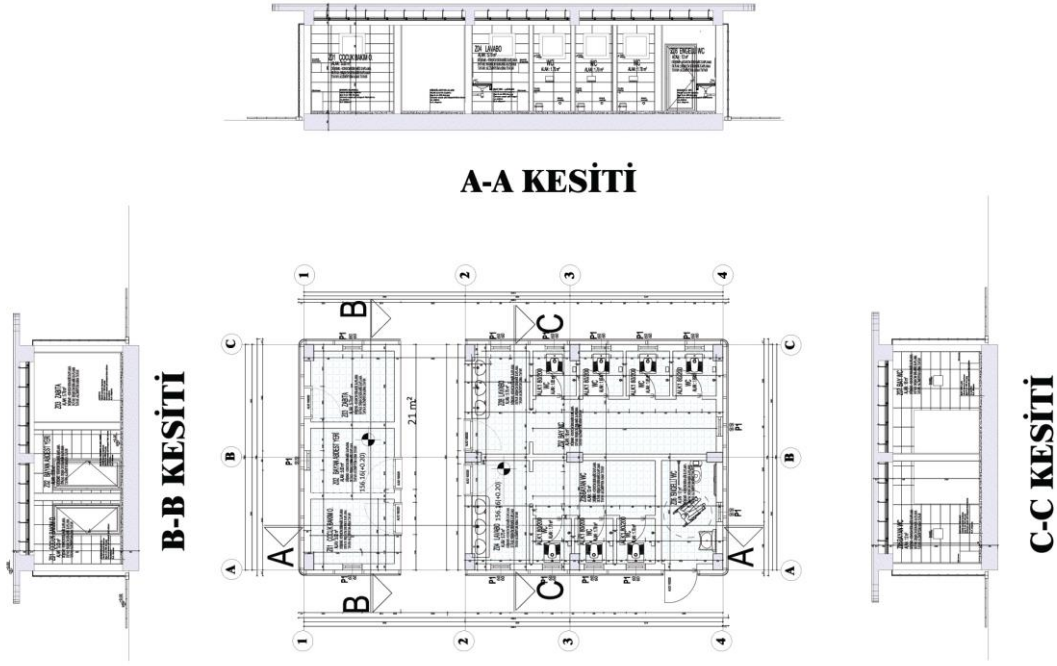


Şekil 10. Meydan yönünden bakış, yaya aksı ve otopark bağlantısı



Şekil 11. Yaya aksı

Tasarlanan ana yaya aksını tanımlayan strüktür, meydanın güneydoğu yönüne uzatılarak esnaf çarşısının bulunduğu alanla meydanın bağlantısı sağlanmıştır. Bu strüktür Vani Mehmet Efendi Cami önünde cami ile etkinlik alanının ilişkisinin kesilmesi ve ses yalıtımının sağlanması amacıyla yeşil duvarlar haline gelmekte, meydan tarafına bakan yüzeylerde hareketli dijital panolar ve oturma birimleriyle desteklenmektedir. Saçak ve strüktürle entegre biçimde ele alınan aydınlatma sistemi kullanıcı yoğunluğunun azaldığı akşam saatlerinde meydanın algılanabilirliğini ve güvenliğini artırarak yaya aksının kullanımını olumlu etkilemektedir. Zemin kotta caminin güneyinde bir servis birimi (wc+bebek bakım) tasarlanmış, alanın değişik noktalarında kent mobilyalarına yer verilmiştir. Bu şekilde mekansal konforun artırılmasına yönelik tasarlanan detaylarla (strüktür, kentsel mobilyalar, aydınlatmalar, panolar vb.) ve doğal peyzajın korunmasıyla kullanıcıların meydanda daha fazla ve kaliteli zaman geçirebilmesine olanak sağlanmış, mekansal kalitenin yükseltilmesi amaçlanmıştır (Şekil 12).



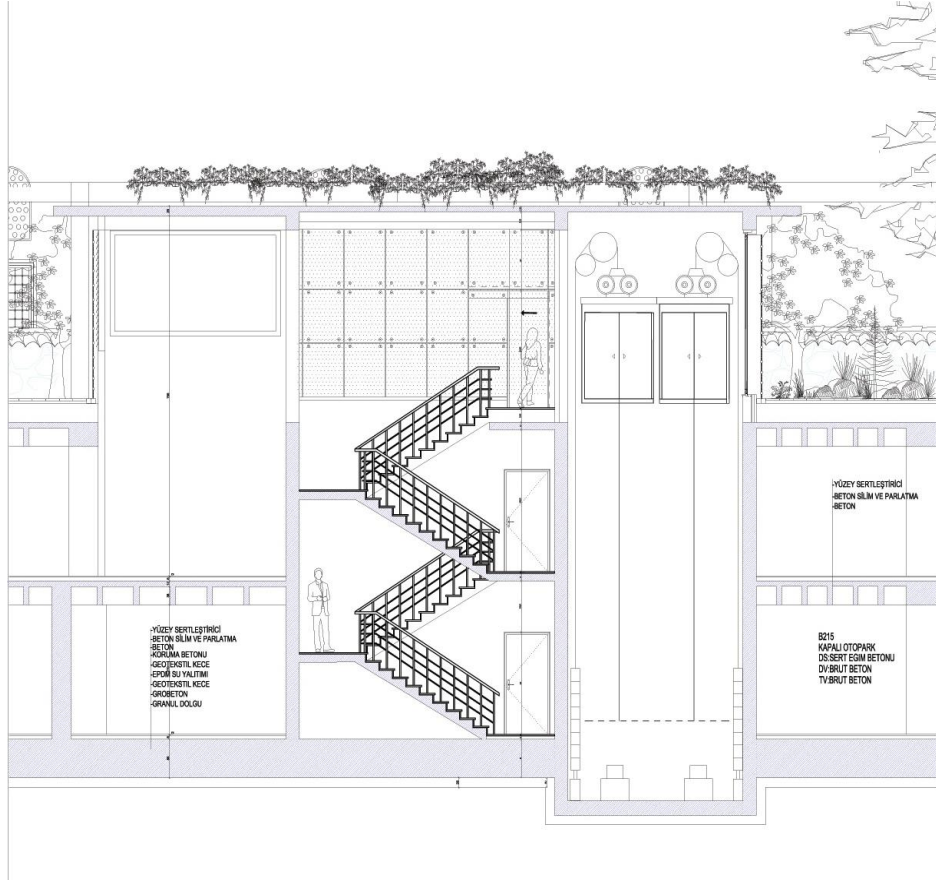
Şekil 12. Uygulama projesi, servis birimleri

Meydanla ilişkili bir biçimde kurgulanan ve 3. etap olarak ele alınan esnaf çarşısı kullanım ve aktiviteler açısından işlevsel çeşitliliğin, sosyallik açısından ise sosyal çeşitlilik ve etkileşimin artırıldığı bir mekan olarak tasarlanmıştır (Şekil 13). Alanın güneydoğu kapısı niteliğinde olan bu bölüm üç farklı kotta düzenlenmiştir. Zemin altı (-4.00) ve zemin üstü (+4.00) kotlarda ticari işlevler yer alırken zemin kotta (0.00) dinlenmeye olanak tanıyan kent mobilyalarıyla birlikte sosyal amaçlar için kullanılabilir (çocuklar için atölye alanları vb.) kapalı mekanlar bulunmaktadır. Zemin kot (0.00) meydanla ilişkiyi koparmayacak biçimde esnek kullanımlara olanak vermektedir.



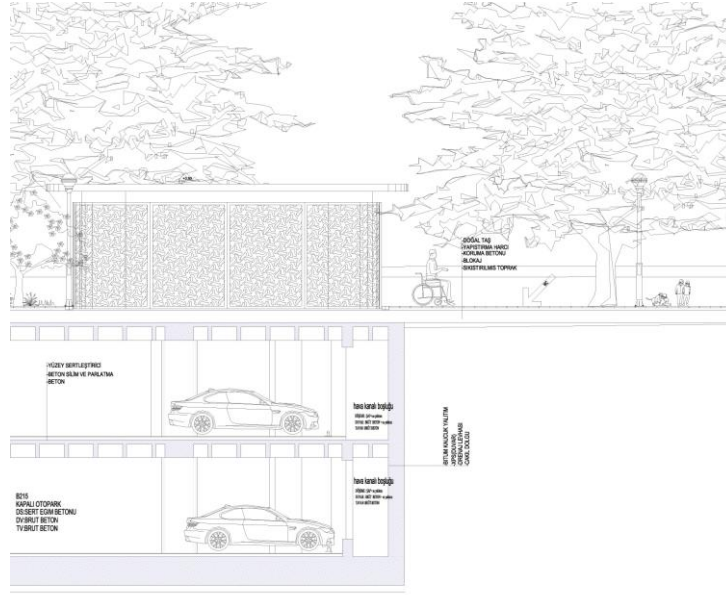
Şekil 13. Esnaf çarşısı bölümü, 3. etap

Uygulama projesinde yapılanlar ise kısaca şöyle özetlenebilir: Toplam kapalı inşaat alanı 12.214 m² projede, yaklaşık 10000 m² açık alan düzenlemesi yapılmıştır. Zemin kaplamalarında meydanın yalın ve geometrik dilini destekleyecek biçimde homojen bir doku oluşturan dikdörtgen plak andezit taşı kullanılmıştır. Meydandaki yaya aksını oluşturan strüktürde çelik konstrüksiyon tercih edilmiştir (Şekil 14). Strüktürün, saçak olarak kullanılan üst örtüsünde ve cami tarafında düşey düzlemde paslanmaz çelik ağ sistemleriyle desteklenen yeşil yüzeyler; yürünebilir teras kısmında dışbudak ahşap bir platform oluşturulmuştur.



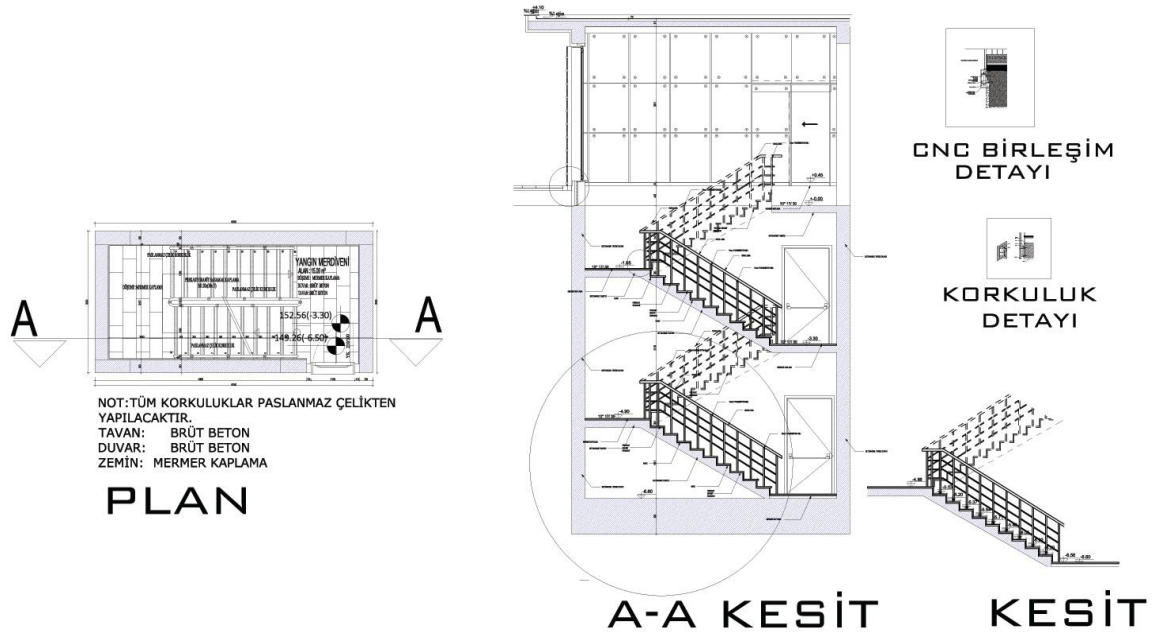
Şekil 14. Uygulama projesi sistem detayı, yaya aksı strüktür ve otopark bağlantısı

Meydana otoparktan ulaşım sağlayan 3 çekirdek bulunmakta, bunlardan biri platformun yürünebilir teras kısmına çıkış olanağı da sağlamaktadır. Çekirdeklerin meydanla ilişkili cephelerinde, kapalı otoparka gün ışığı alımı ve ferah bir giriş etkisi oluşturmak için cam yüzeyler kullanılmıştır. Bu yüzeyler yanmaz metal mesh ile kaplanmıştır (Şekil 15). Ayrıca merdiven kulesinde 120 dk yangına dayanıklı sertifikalı cam ve doğrama seçimi yapılmıştır.



Şekil 15. Uygulama projesi sistem detayı, yaya aksı strüktür ve otopark bağlantısı

Kapalı otoparkta, zeminde çimento esaslı, mineral agregalı yüzey sertleştirici uygulanmış saha betonu, yangın merdivenlerinde kaymaz prekast mozaik kaplama kullanılmıştır. Binaların yangından korunması hakkındaki yönetmeliğe göre otopark katında gerekli düzenlemeler yapılmıştır. 2 katta toplam 11768 m² kapalı otopark alanı olmasından dolayı, projede otomatik sprinkler sistemlerine yer verilmiş, yapıda tek yöne 45 m., çift yöne 60 m. kaçış mesafeleri göz önünde bulundurularak yangın merdivenlerinin yerleri belirlenmiştir (Şekil 16).



Şekil 16. Uygulama projesi, otoparktan acil çıkış bölümlerine ilişkin detaylar

5. Sonuç

Kestel Kent Meydanı ve Meydan Altı Otopark Tasarımı, kentsel yaşam kalitesinin desteklenmesi yönünde, yere özgü gereksinimlere cevap verebilecek sürdürülebilir bir kentsel mekanın elde edilmesi hedefiyle geliştirilmiştir. Tasarımı sürecindeki değerlendirmeler sonucunda mekansal kalite kriterleri açısından “sosyallik, kullanım ve aktiviteler, erişim ve bağlantılar, konfor ve imaj” kapsamında belirlenen yetersizliklerin giderilmesine yönelik çözümler üretilmiştir. Mimari projenin sunduğu kazanımlar bu çerçevede şöyle özetlenebilir:

“Sosyallik” açısından kullanımı desteklemeye yönelik olarak, alanda farklı kullanıcı gruplarına hitap eden, çeşitli etkinliklere olanak sağlayan birbiriyle ilişkili alt bölümler tanımlanması ve farklı kotlarda yaşam alanları yaratılması sağlanmıştır.

“Kullanım ve aktiviteler” yönüyle, mevcut durumda alanın çok yönlü kullanımını olumsuz etkileyen mekansal düzenden uzaklaşarak, bütüncül bir anlayışla tasarlanan farklı aktivite alanları önerilmiştir. Bu bağlamda yeni ticari, sosyo-kültürel işlevler alana entegre edilerek kullanımda çeşitlilik desteklenmiştir.

“Erişim ve bağlantılar” açısından temel kullanım alanlarını bağlayıcı ve destekleyici işleviyle önerilen strüktürün tanımladığı yaya aksı sayesinde erişilebilirlik desteklenmiştir. Bu aks içerisinde, yatayda ve düşeyde otopark ile farklı kotlardaki kullanım alanları arasında yaya sirkülasyonu organize edilmiştir. Bölgede araç yoğunluğunu gidermeye yönelik tasarlanan otopark çözümüyle yaya erişilebilirliği de süreklilik sağlanmıştır.

“Konfor ve imaj”, proje alanında önerilen sert zemin ve yeşil alan kullanımıyla, yaya aksını tanımlayan strüktürle ve kent mobilyalarıyla desteklenmiştir. Doğal peyzajla entegre edilen strüktürün yayalar için dinlenme, bilgi alma gibi farklı fonksiyonlar da sunmasıyla konfor açısından katkı sağlanmıştır. Aynı zamanda bu strüktürle, meydana simgesel, okunabilir yeni sınırlar da kazandırılmıştır. Kent mobilyalarında iletişimi ve bilgi paylaşımını destekleyen dijital teknolojilere, geri dönüşüme, yenilenebilir enerji kullanımına olanak tanıyan çözümlere yer verilmiştir.

Bununla birlikte tasarım sürecinde yapılan görüşmeler doğrultusunda projede bazı revizyonlar ve geri dönüşler de yaşanmıştır. İlk aşamada saçak ile bütünleşen küçük ölçekli yeme içme ve satış birimleri tasarlanmış, fakat yapılan toplantılar sonucunda, Belediyenin meydanın yeme içme birimleri ile bölünmesi veya işgal edilmesi endişesinden dolayı söz konusu fonksiyonlar tasarıma dahil edilmemiştir. Benzer şekilde meydana farklı yaş gruplarına yönelik özel mekanlar yerine, herkese hitap eden çok amaçlı mekanların düzenlenmesi tercih edilmiştir. Ancak meydanın etrafındaki niteliksiz binaların cephelerinin sağlıklılaştırılması gerektiği de görülmektedir. Bu konuda da meydan projesi kapsamında gerekli çalışmaların yapılması yönünde Belediye’ye tavsiyelerde bulunulmuştur.

Sonuç olarak, projenin vizyonunda ifade edildiği gibi, Kestel Kent Meydanı ve Meydan Altı Otopark Tasarımı projesinin uygulanmasıyla Kestel'in yaşam kalitesinin yükseleceği, meydanın yeni bir çekim noktası olacağı, burada gerçekleşen aktivitelerle ilçenin Bursa içinde ve dışında tanınırlığının artacağı düşünülmektedir. Buna ek olarak, Belediyenin bu projeye birlikte uygulamaya geçirmeyi hedeflediği diğer projelerin de bu vizyonu destekleyeceği, ilçeye daha fazla ziyaretçi çekme konusunda katkı koyacağı öngörülmektedir. Meydanın hemen doğu köşesinde yer alan Pazaryeri Sokak üzerindeki Osmanlı dönemi tescilli eseri Şifa Hamamı'nın küçük bir kent müzesi ve hediyelik eşya satış birimi olarak yeniden işlevlendirilmesi, aynı sokak üzerindeki Kaymakamlık binası altındaki fırının kafeye dönüştürülmesi, Kurtuluş Caddesi'ndeki tescilli değirmenin restore edilerek Millet Kıraathanesi ve Kütüphanesi olarak kullanıma açılması projeleri bunlardan bazılarıdır. Ayrıca kent meydanından yaklaşık 400 m yürüme mesafesindeki tepede yer alan Kestel Kalesi kentsel ve mimari tasarım projesinin de çalışmalarına başlanmıştır. Kaleye çıkan sokaklarda cephe sağlıklaştırma, peyzaj tasarımı, kale önünde ve içinde yapılacak çok amaçlı yarı açık- açık alan düzenlemeleri, sosyal-kültürel-ticari işlevlere hizmet eden hafif strüktürlü kapalı mekanlar ve kale girişinin revizyonu ile biçimlenecek projenin ilçede meydana sonra ikinci bir odak noktası olacağı düşünülmektedir. Yakın gelecekte yapılması planlanan otel projesi de tarım ve sanayi alanlarında öne çıkan ilçede hizmet sektörünü geliştirmek için önemli bir adım olacaktır. Kestel Kent Meydanı ve Meydan Altı Otopark Tasarımı Kestel İlçesi'nin yaşam kalitesinin yükseltilmesinde bu adımlardan ilki olarak düşünülebilir.

Finansal Destek

“Kestel Kent Meydanı ve Meydan Altı Otopark Tasarımı” Bursa Uludağ Üniversitesi ile Kestel Belediyesi arasındaki işbirliği protokolüne istinaden, Kestel Belediyesi mimari avan ve uygulama projelerinin hazırlanmasında Bursa Uludağ Üniversitesi Döner Sermaye İşletme Müdürlüğü üzerinden BUÜ Mimarlık Fakültesi'nde görevlendirilen proje ekibinden hizmet alımında bulunmuştur.

Çıkar Çatışması

Yazarlar, bilinen herhangi bir çıkar çatışması veya herhangi bir kurum/kuruluş ya da kişi ile ortak çıkar bulunmadığını onaylamaktadırlar.

Yazar Katkısı

Tüm yazarlar çalışmanın her aşamasına eşit katkı sağlamışlardır.

6. Kaynaklar

Anonim, (2002). Project for Public Spaces, PPS. What makes a successful place?. <https://www.pps.org/article/grplacefeat>, (Erişim tarihi: 23.01.2019).

Anonim, (2005). Project for Public Spaces, PPS. 10 principles for successful squares. <https://www.pps.org/article/squaresprinciples>, (Erişim tarihi: 23.01.2019).

Anonim, (2007). Project for Public Spaces, PPS. What is placemaking?. <https://www.pps.org/article/what-is-placemaking/>, (Eriřim tarihi: 10.01.2018).

Anonim, (2021a). <http://www.kestel.gov.tr/turizm>, (Eriřim tarihi: 2021)

Anonim, (2021b). <https://www.numbeo.com/quality-of-life/in/Bursa/>, (Eriřim tarihi: 2021)

Barlas, M. A. (2006). Urban streets & urban rituals. METU Faculty of Architecture Printing Workshop, Ankara, Turkey, 200 pp.

Carmona, M., Heath, T., Oc, T., Tiesdell, S. (2003). Public places – urban spaces. Architectural Press, USA, 312 pp.

Carr, S., Francis, M., Rivlin, L.G., Stone, A.S. (1992). Public space. New York: Cambridge University Press, USA, 400 pp.

Demir Kahraman, M. (2014). İnsan ihtiyaları ve mekansal elveriřlilik kavramları perspektifinde yařanılırlık olgusu ve mekansal kalite. Planlama, 24(2):74-84.

Erdönmez, E. (2006). Açık kamusal mekanlar, Mimarist, 6(22):67-72.

Gehl, J. (2004). Places For People - Melbourne, Australia. Gehl Architects and the City of Melbourne. <https://escholapship.org/content/qt7w39f29r/qt7w39f29r.pdf?t=krns18>, (Eriřim tarihi: 19.06.2018).

Google Earth (2021). <https://earth.google.com/web/search/kestel/>

Gökgür, P. (2008). Kentsel mekanda kamusal alanın yeri. İstanbul: Bağlam Yayıncılık, İstanbul, 158 s.

İnceođlu, M., Aytuđ, A. (2009). Kentsel mekânda kalite kavramı. Megaron, 4(3):131-146.

Köse E., Vural D., Canbulut G. (2020). The most livable city selection in Turkey with the grey relational analysis. Grey Systems, 10(1): 529-544.

Kuntay, O. (1994). Yaya Mekanı. Ayıntap Yayıncılık, Ankara. 91 s.

Lynch, K. (1984). Good City Form. The M.I.T. Press, Massachusetts. 514 p.

Moughtin, C. (1992). Urban Design: Street and Square. Butterworth Architecture Press, Oxford. 87-145.

Polat, S. (2013). Kamusal dıř mekanlarda mimari kimliđi deđerlendirmek için bir yöntem önerisi: Bursa-Cumhuriyet Alanı örneđi. Bursa: Nilüfer Akkılı Library, Bursa, 380 s.

Turgut Yıldız, H. (2007). Kentsel Yaşam Kalitesi: Kuram, Politika ve Uygulamalar, Mimarlık Dergisi 335:27.

TSKB (Türkiye Sağlıklı Kentler Birliği). (2017). 2017 yılı faaliyet raporu n(<https://www.skb.gov.tr/2017-faaliyet-raporu-s27223k/>)

Uzgören, G., Erdönmez, M.E. (2017). Kamusal açık alanlarda mekan kalitesi ve kentsel mekan aktiviteleri ilişkisi üzerine karşılaştırmalı bir inceleme. Megaron, 12(1):41-56.

Ülengin B., Ülengin F., Güvenç Ü. (2001). A Multidimensional Approach to Urban Quality of Life: The Case of Istanbul, European Journal of Operational Research , 130:361-374

Whyte, W. H. (2000). The social life of small urban spaces. Project for Public Spaces, New York, USA, 120 pp.