

YERLİ KARA KEÇİ VE BAZI YERLİ KOYUN IRKLARINDA MUSCULUS SUBCLAVIUS ÜZERİNE ARAŞTIRMALAR

Ali BAHADIR*

ÖZET

Bu araştırmada 6 kıl keçisi, 5 merinos, 7 kıvrıcık, 4 akkaraman, 4 dağlıç koyunu incelendi. Hayvanların tamamında M. subclavius tesbit edildi. Kasın kıl keçisinde daha iyi gelişmiş olduğu gözlemlendi.

SUMMARY

Some Investigations on Musculus Subclavius of Anatolian Native Black Goat and Several Breed of Sheep

In this study, five merino, seven kıvrıcık, four akkaraman, four dağlıç sheep and six goats were examined. The Musculus subclavius was present in all animals but it was better developed in goats.

Key words: Musculus subclavius, sheep, goat.

GİRİŞ

M. subclavius bazı yazarlarca^{1,2} müstakil bir kas, bazı yazarlarca³ M. pectoralis profundus'un cranial parçası olarak kabul edilmektedir. Aynı kas M. pectoralis profundus'un pars cleidoscapularis'i olarak da anılmaktadır^{4,5,6}. Gültekin⁷ kası göğüs kasları (Mm. pectorales) başlığı altında sadece isim olarak vermiş, hakkında malumat vermemiştir.

Kas en gelişmiş olarak Equide ve Sus'ta bulunmakta olup, carnivor'da gelişmemiştir^{1,2,4,5,6}. Kasın Ruminantlardaki durumu yazarlar arasında çelişkilidir. Örneğin Koch¹, Ellenberger-Baum⁴, Özgüden⁶ kasın ruminantlarda bulunmadığından bahsederlerken Nickel² kası ruminantlarda I. cartilago costa'dan çıkıp clavicula izi hizasında M. brachiocephalicus'un ventral yüzüne giren ince küçük bir kas olarak ta-

* Yrd. Doç. Dr.; U.Ü. Veteriner Fak. Anatomi Bilim Dalı, Bursa-TURKİYE.

rif etmektedir. Getty³ kasın keçide çok belirgin ve çıkış yerinde 5 cm, yapışma yerinde 2 cm genişliğinde olduğunu bildirmektedir. Aynı kaynak kasın koyunda zayıf olarak bulunduğunu, sığırdı ince yuvarlak bir görüntüye sahip olduğunu bildirmektedir. May⁸ koyunda kalıntı halinde olduğundan söz etmektedir. N.A⁹ ise Homo ve Ruminantlarda bulunan m. subclavius'un Equide ve sus'taki M. pectoralis profundus pars claidoscapularis'i ile homolog olduğunu kaydetmektedir.

Biz de hakkında bu kadar değişik bilgiler bulunan kasın Yerli Kıl Keçisi ve Yerli Koyun ırklarının bazılarındaki durumunu incelemeye karar verip bu araştırmayı yaptık.

MATERYAL VE METOT

Araştırmamızda 6 adet kıl keçisi, 5 adet merinos, 7 adet kıvırcık, 4 adet akkaraman, 4 adet dağlıç koyunu kullanıldı. Araştırma materyalimizi Atatürk, Uludağ ve İstanbul Üniversiteleri Veteriner Fakülteleri öğrenci uygulamaları için satın alınan koyun ve keçiler ile 24.7.1988 tarihindeki Kurban Bayramında kesilen koyunlardan seçtik.

Usulüne göre öldürülen hayvanlar bilinen usullerle diseke edilerek incelenecek duruma getirilmiştir.

BULGULAR

Kas bütün sujelerde I. cartilago costa'dan orijin alıp dorsolateral bir gidiş göstererek clavicula çizgisinin hizasında lenfonodi cervicalis superficialis'in ventral ucu yakınında M. brachio cephalicus'un derin yüzünün fasciası içine karışmaktadır. Çıkış noktasında M. pectoralis transversus ve M. sternocephalicus tarafından örtülmüş olarak bulunmaktadır. Daha sonra bilhassa koyunlarda yoğun bir yağ doku kitlesinin içinde olduğu halde Vena jugularis'i köprüleyerek Mm. scaleni'nin üzerine geçerek biraz önce belirttiğimiz yapışma yerine kadar uzanmaktadır.

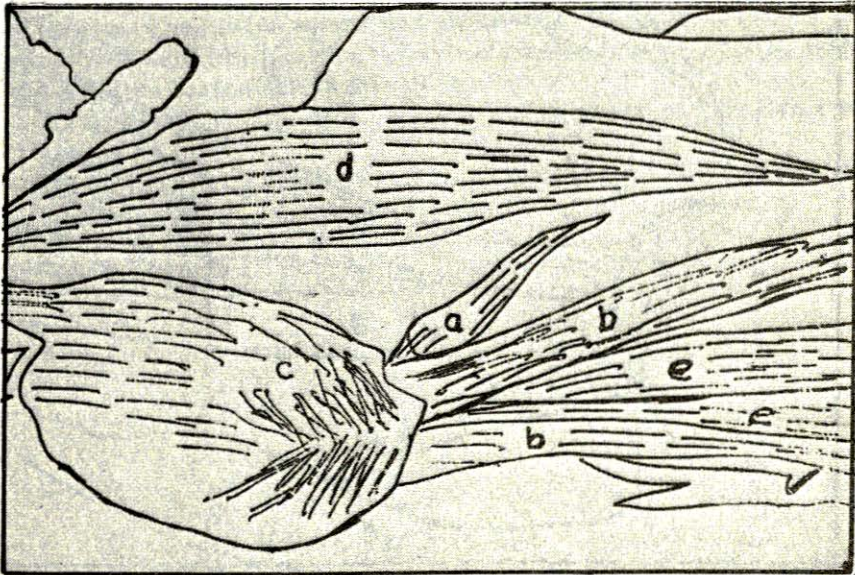
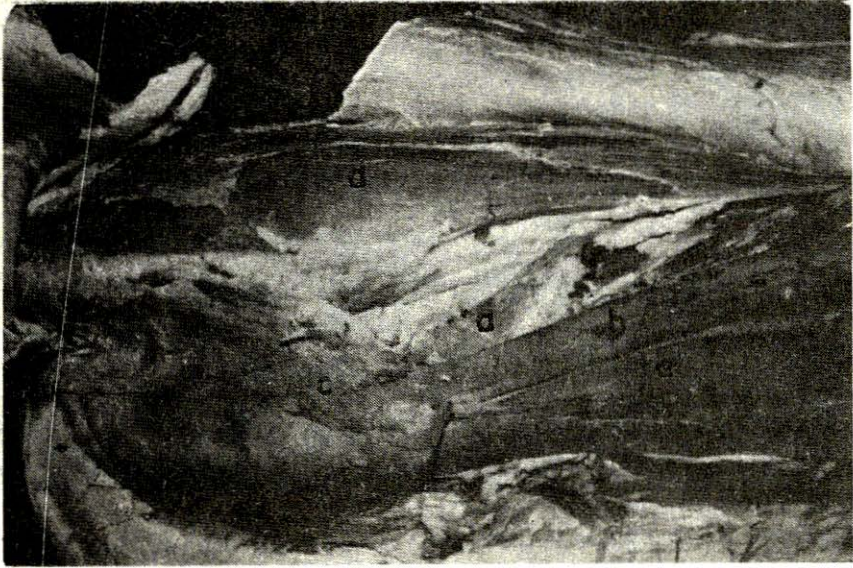
Tablo: I
M. subclavius Kasının Boyutları

	Çıkış Genişliği Ortalama	Yapışma Yeri Genişliği Ort.	Kalınlığı Ort.	Uzunluğu Ort.
Kıl keçisi	3,2	1,4	0,4	12
Merinos	0,8	0,7	0,4	10
Kıvırcık	1,1	1	0,2	10,3
Dağlıç	1,2	1,1	0,3	11
Akkaraman	1,2	1,2	0,3	12

Not: Ölçüler ortalama rakamlardır.

Uzunluğu bütün türlerde 10-12 cm arasında değişmekte olup, en gelişmiş olarak keçilerde görülmektedir. Kas bu hayvanlarda çıkış yerinde geniş (3,2 cm civarında) olduğu halde yapışma yerine doğru giderek daralmış (yaklaşık 1,5 cm) bu haliyle üçgen şeklini almıştır. Merinos dışındaki koyun ırklarında çıkış ve yapışma yerlerindeki eni hemen hemen aynı bulunmakta olup sadece ortasında biraz daralmaktadır. Görünüşü bu haliyle iki kenarı birbirine paralel bir şeridi andırmaktadır.

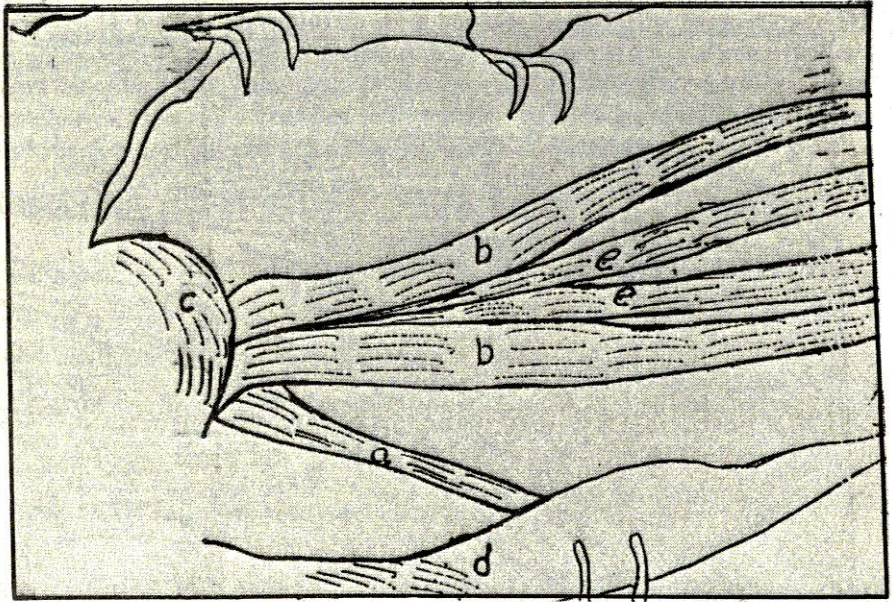
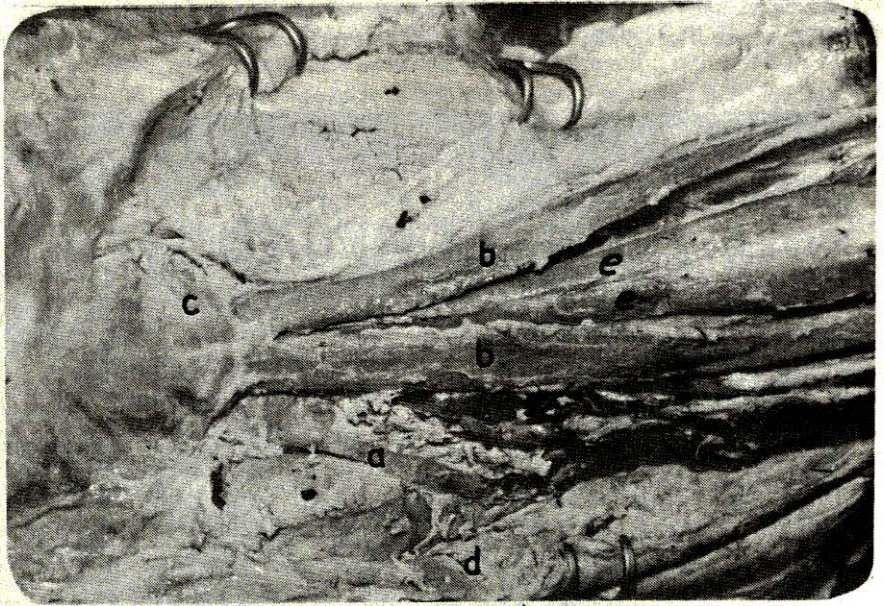
Merinos'larda kahlığı biraz artmış ve biraz daha daralarak silindirik bir hal almıştır. Kasın boyutlarına ait bilgiler hayvan ırklarına göre dağılımı Tablo: I'de gösterilmiştir.



Resim: 1

Keçide Boynun Caudal Bölümünün Ventral'den Görünüşü.
Ventral Aspect of The Caudal Part of The Neck in Goad

a- M. subclavius, b- M. sternocephalicus, c- M. pectoralis superficialis,
d- M. brachiocephalicus, e- M. sternothyreoideus ve hyoideus'un ortak kökü.



Resim: 2

Koyunda (Akkaraman): Boynun Caudal Bölümünün Ventral'den Görünüşü.
 Ventral Aspect of The Caudal Part of The Neck in Sheep (Akkaraman)

a- *M. subclavius*, b- *M. sternocephalicus*, c- *M. pectoralis superficialis*,
 d- *M. brachiocephalicus*, e- *M. sternothyreoideus* ve *hyoideus*'un ortak kökü.

TARTIŞMA VE SONUÇ

Literatür^{1.4.6} nın aksine kas araştırma konumuzu oluşturan bütün hayvanlarda tesbit edilmiştir.

Literatür³ kasın keçilerde belirgin olduğunu ve çıkış genişliğinin 5 cm yapışma yeri genişliğini 2 cm olarak bildirmektedir. Bizim tesbitlerimize göre de keçilerde koyunlara oranla daha gelişmiş vaziyette olup, çıkış ve bitiş yeri genişliği ölçüleri bizde biraz daha düşüktür (3,2-1,4 şeklinde). Bizce bunun en önemli sebebi yerli ve yabancı ırk hayvanların beden büyüklüklerinin farklılığıdır.

Koyun ırklarında kas May'ın⁸ ifade ettiği gibi zayıftır.

KAYNAKLAR

1. KOCH, T.: Lehrbuch der Veterinar-Anatomie Bd. I, 3. Auflage, Veb Gustav Fischer Verlag, Jena. (1976).
2. NICKEL, R., SCHUMMER, A., SEIFERLE, E.: The Anatomy of the Domestic Animals, Volum: I. Verlag Paul Parey Berlin-Hamburg (1986).
3. GETTY, R.: Sisson and Grossman's Anatomy of the Domestic Animals Vol. I, Fifth Ed. W.B. Saunders Company, Philadelphia-London, Toronto (1975).
4. ELLENBERGER, W., BAUM, H.: Handbuch der Vergleichenden Anatomie der Haustiere 18. Auflage, Springer Verlag, Berlin, Heidelberg, New York (1974).
5. DURSUN, N.: Veteriner Anatomi I. cilt (Hareket sistemi), Selçuk Üniversitesi Yayınları 12, Veteriner Fakültesi Yayınları: 4, Konya (1985).
6. ÖZGÜDEN, T.: Lokomotor sisteminin komparatif anatomisi (Ders notları), İstanbul Üniversitesi Veteriner Fakültesi-İSTANBUL (1980).
7. GÜLTEKİN, M.: Evcil memeli hayvanların karşılaştırmalı myologia'sı, Ankara Üniversitesi Basımevi-ANKARA (1977).
8. MAY, D.S.N.: The Anatomy of the sheep. University of Queensland Press, London (1970).
9. INTERNATIONAL COMMITTEE on VETERINARY ANATOMICAL NOMENCLATURE: Nomina Anatomica Veterinaria Vienna (1968).