



## Türkiye’de Kanatlı Eti Sektöründe Ortaya Çıkan Gelişmeler: Sorunlar ve Öneriler

**Berkay Keskin<sup>1</sup>, Nevin Demirbaş<sup>1</sup>**

*<sup>1</sup>Ege Üniversitesi Ziraat Fakültesi Tarım Ekonomisi Bölümü, İzmir*

*Geliş Tarihi: 31.10.2011, Kabul Tarihi: 22.03.2012*

**Özet:** Türkiye’de kırmızı et arzının ve fiyatlarının istikrarsızlığı, kanatlı eti sektörünü ön plana çıkarmış ve son yıllarda sektör büyük bir gelişme kaydetmiştir. Üretim ve tüketimde ortaya çıkan artışa rağmen; sektörün önemli bazı sorunları da mevcuttur. Bunlardan en önemlileri maliyetlerin yüksekliği ve sektörün girdi temininde büyük ölçüde dışa bağımlı olmasıdır. Özellikle kanatlı yemlerinde kullanılan mısır, soya ve balık ununun büyük oranda ithal edilmesi sektörün rekabet gücünü azaltmaktadır. Üretim maliyetlerini düşürebilmek ve damızlık materyal teminindeki dışa bağımlılığı ortadan kaldırabilmek için uygulanacak politikaların sektöre faydalı olması ve sektörün gelişimini hızlandırması beklenmektedir. Bu çalışmanın amacı, kırmızı et fiyatlarında süregelen artışlarla birlikte hayvansal protein temini açısından stratejik bir önem kazanan kanatlı eti sektörünün Türkiye’deki gelişimini ve sektörü ilgilendiren politikaları incelemektir. Çalışmada sektörün sorunları ortaya konularak bu sorunlara yönelik çözüm önerileri de tartışılacaktır.

**Anahtar Kelimeler:** Türkiye, kanatlı eti, tavuk, hindi, beyaz et, tavukçuluk.

## Developments Arised in Poultry Meat Sector in Turkey: Problems and Precautions

**Abstract:** Turkish poultry meat sector has developed in the last years because of the instability of red meat prices and red meat supplies. Despite increasing production and consumption, poultry sector has some problems. High costs and dependency to the foreign countries in input supply sector are the most important problems. Especially imports in the poultry feed such as corn, soy and fish meal reduce the competitiveness of the sector. It is expected that poultry meat sector will develop further by implementing policies to reduce production costs and eliminating dependency to the foreign countries in breeding materials. The aim of this study is to review developments and the policies of the poultry sector which has a strategic importance for supplying animal protein in Turkey due to increasing prices in red meat. Also, the problems in poultry sector and precautions will be discussed in this study.

**Key Words:** Turkey, poultry, chicken, turkey, poultry meat, poultry farming.

## Giriş

Endüstriyel tarzda üretime uygunlukları nedeni ile kümes hayvanları dünyada artan bir yaygınlıkta, görece düşük fiyatla insanlara hayvansal protein sağlanmasına katkıda bulunmaktadır. Yemden yararlanma oranı ve kısa üretim dönemleri, kanatlı hayvanlarla yapılan üretimin çoğu çiftlik hayvanı türleriyle yapılan üretime kıyasla daha ekonomik olmasını sağlamaktadır (Çınar, 2007). İnsan beslenmesinde önemli bir yer tutan hayvansal proteinin temininde stratejik bir konuma sahip olan kanatlı etleri, istikrarsız kırmızı et üretiminden doğan açığı kapatma konusunda da özel bir öneme sahiptir (Anonim, 2001).

Tüm dünyada başta piliç eti olmak üzere kanatlı etleri üretimi ve tüketimi son yıllarda hızlı bir artış göstermiştir. Başta kalp ve damar hastalıkları, şişmanlık gibi beslenmeye dayalı hastalıkların dünya genelinde yaygınlaşması ve bunun sonucunda ilgili çevrelerin tüketicinin günlük beslenme alışkanlıklarında beyaz ete öncelik vermesi konusundaki uyarıları ve kanatlı eti fiyatlarının kırmızı ete göre daha düşük olması kanatlı eti tüketiminin hızla artmasını sağlamıştır (Civaner, 2007).

Türkiye’de kanatlı eti sektörünün gıda sektörü içinde AB ile rekabete girebilecek birkaç alt sektörden biri olarak belirlenmesi; sektörün geniş işgücü istihdamı oluşturması ve en iyi örgütlenmiş gıda alt sektörlerinden biri olması kanatlı eti sektörünün Türkiye için önemini ortaya koymaktadır (Hekimoğlu ve Altındeğer, 2009).

Bu çalışmada temel olarak Türkiye’nin kanatlı eti sektöründe son 15 yılda ortaya çıkan gelişmeleri incelemek amaçlanmaktadır. Bu çerçevede çalışmanın ikincil amaçları; kanatlı eti sektörüne ilişkin politikaları incelemek, kanatlı eti sektöründeki sorunları tespit etmek ve bu sorunlara yönelik çözüm önerileri sunmaktır.

## Materyal ve Yöntem

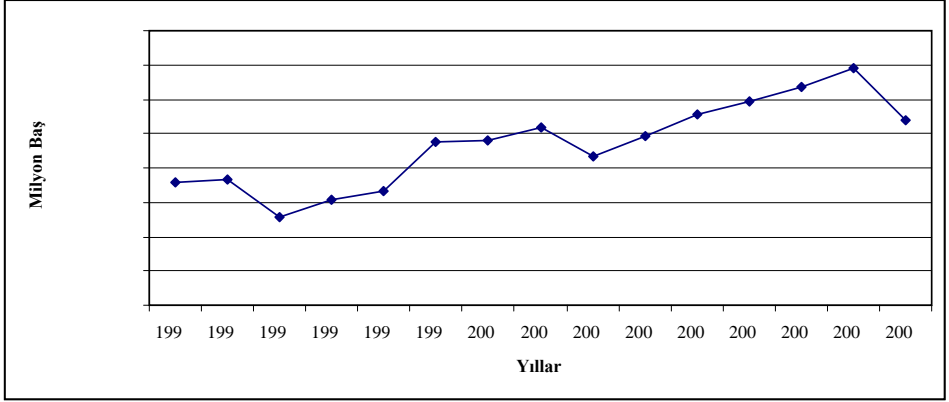
Çalışma yayınlanmış literatüre dayanmaktadır. Bu amaçla konu ile ilgili daha önce yayınlanmış makaleler, bildiri ve tezler ile FAO, BESD-BIR gibi sektörle ilgili kurum ve kuruluşların yayınlamış olduğu istatistik verilerden yararlanılmıştır.

FAO “Kanatlı Eti”ni kuş eti, tavuk eti, ördek eti, kaz ve beç tavuğu eti ve hindi eti olmak üzere beş grup şeklinde sınıflandırmaktadır. Türkiye’nin kanatlı eti üretiminin neredeyse tamamını tavuk ve hindi etinin oluşturması ve bu iki grubun dışındaki etlerin önemli sayılabilecek bir endüstriyel üretiminin olmaması nedeniyle, bu çalışmanın kapsamına sadece tavuk ve hindi eti alınmıştır.

Çalışmada kanatlı eti üretimi, fiyatları, ihracatı ve ithalatı gibi makro verilerin ortaya konulması için son 15 yılın verileri değerlendirilmiştir. Çalışmada tüm değişkenlerde güncel verilere ulaşma imkânı tanınması bakımından zaman aralığı olarak 1994-2008 yılları arası incelenmiş; sadece hindi ve tavuk eti tüketimini ortaya koyan verilerde 1995-2009 yılları arasındaki dönemi inceleme zorunluluğu ortaya çıkmıştır. Sektöre ilişkin politikaların değerlendirilmesinde ise daha uzun bir zaman dilimi dikkate alınarak, sektörün gelişim düzeyinin daha net bir şekilde ortaya konulması hedeflenmiştir.

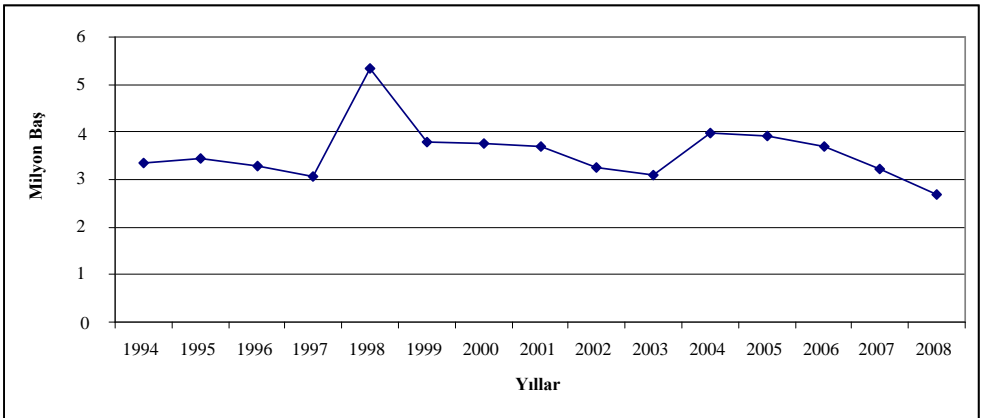
## Canlı Hayvan Üretimindeki Gelişmeler

Türkiye'nin tavuk varlığının son 15 yıl içerisinde önemli bir artış gösterdiğini söylemek mümkündür. 1994 yılında 170 milyon baş civarında olan tavuk varlığı, 2007 yılında neredeyse iki katına çıkmış, 2008 yılında meydana gelen azalmaya rağmen 250 milyon baş'ın üstünde seyretmiştir (Şekil 1).



Şekil 1. Türkiye'nin Yıllara Göre Tavuk Varlığı (Milyon Baş), Kaynak: Anonim 2011e.

Aynı dönem için; Türkiye'nin hindi varlığı incelendiğinde, 1998 ve 2004 yılları haricinde hindi varlığının yıldan yıla azalış eğiliminde olduğu görülmektedir. Türkiye'nin hindi varlığı 1994 yılında 3.5 milyon başa yaklaşırken, 1997 yılında 3 milyon başa inmiş; 1998 yılındaki artışla beraber son 15 yıldaki en yüksek düzeye ulaşarak 5 milyon başı geçmiştir. Bununla beraber, 1998 yılından sonra hindi varlığı genel bir azalma eğilimine girmiş ve 2008 yılıyla beraber söz konusu dönem için ilk kez 3 milyon başın altına düşmüştür (Şekil 2).



Şekil 2. Türkiye'nin Yıllara Göre Hindi Varlığı (Milyon Baş), Kaynak: Anonim 2011e.

## Kanatlı Eti Üretimindeki Gelişmeler

Kanatlı eti üretiminin neredeyse tamamını piliç ve hindi eti üretiminin oluşturduğu Türkiye, dünyanın önemli kanatlı eti üreticisi ülkelerinden biridir. Nitekim Türkiye, 2004-2008 yılları ortalamasına göre 1 milyon tona yaklaşan üretimi ile dünyanın en fazla kanatlı eti üretimi gerçekleştiren 18. ülkesi durumundadır (Çizelge 1).

**Çizelge 1.** Türkiye ve Önemli Üretici Ülkelerde Kanatlı Eti Üretimi (Ton/Yıl)

Ülkeler	2004	2005	2006	2007	2008	2004-2008 Ort.
1 ABD	18.003.620	18.623.010	18.881.520	19.386.571	19.880.759	18.955.096
2 Çin	13.236.763	14.055.160	14.285.674	15.039.286	15.763.474	14.476.071
3 Brezilya	8.896.274	8.148.358	8.461.540	9.391.409	10.663.002	9.112.117
18 Türkiye	893.719	952.953	932.697	1.083.196	1.102.400	992.993

Kaynak: Anonim 2011e.

Türkiye Avrupa kanatlı eti üretiminde de önemli bir yere sahiptir. Avrupa Birliği (AB)'ne üye olduğu takdirde, AB'nin en çok kanatlı eti üretimi gerçekleştiren 6. ülkesi olacaktır (Çizelge 2).

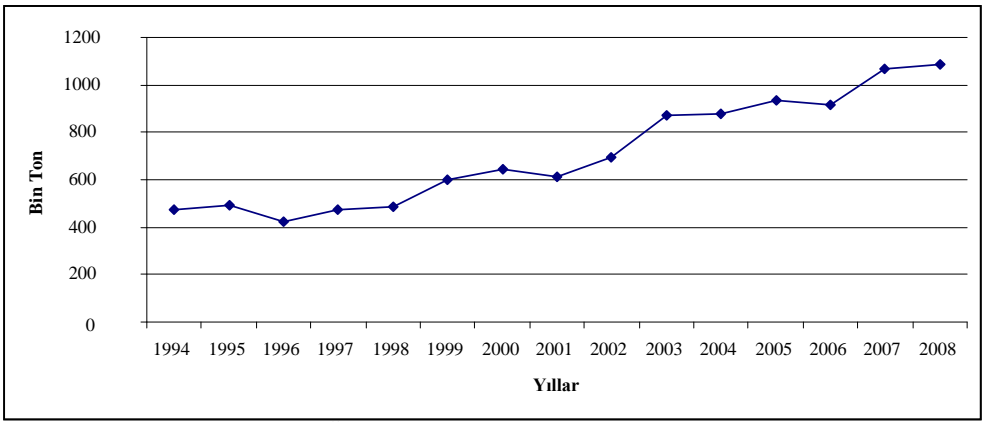
**Çizelge 2.** Türkiye ile Önemli Üretici Ülkeler İtibariyle AB Kanatlı Eti Üretimini Karşılaştırılması (Ton/Yıl)

Ülkeler	2004	2005	2006	2007	2008	2004-2008 Ort.
1 Fransa	1.974.500	1.705.621	1.560.563	1.624.900	1.610.100	1.695.137
2 Birleşik Krallık	1.563.970	1.584.410	1.516.270	1.459.259	1.429.531	1.510.688
3 İspanya	1.103.585	1.104.124	1.086.244	1.155.350	1.107.197	1.111.300
6 Türkiye	893.719	952.953	932.697	1.083.196	1.102.400	992.993

Kaynak: Anonim 2011e.

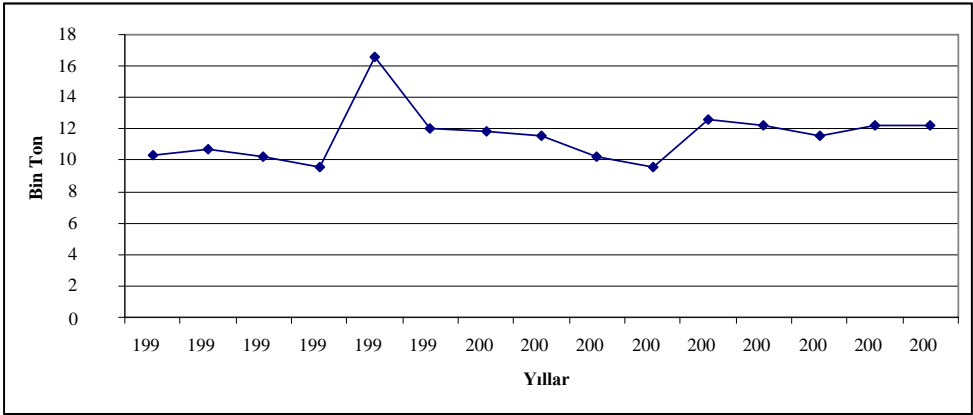
Türkiye'nin ele alınan dönemde piliç eti ve hindi eti üretimindeki artış eğilimi incelendiğinde, tavuk eti üretiminde istikrarlı bir artışın olduğu, hindi eti üretiminde ise düzenli bir artış eğiliminin sağlanmadığı görülmektedir.

Piliç eti üretimi son 15 yılda, 1996, 2001 ve 2006 yılları haricinde düzenli olarak artış göstermiş; üretim 1994 yılında 470 bin ton düzeyinde seyrederken, 2008 yılında 1 milyon tonun üzerine çıkmıştır (Şekil 3).



**Şekil 3.**Türkiye'nin Tavuk Eti Üretimi (1000 Ton/Yıl), Kaynak: Anonim 2011e.

Hindi eti üretimi ise, 1998 yılında 16 bin tonun üzerine çıkarak son 15 yıldaki en yüksek düzeyine ulaşmış; 2004 yılından sonra ise yaklaşık 12 bin ton düzeylerinde seyretmiştir (Şekil 4).

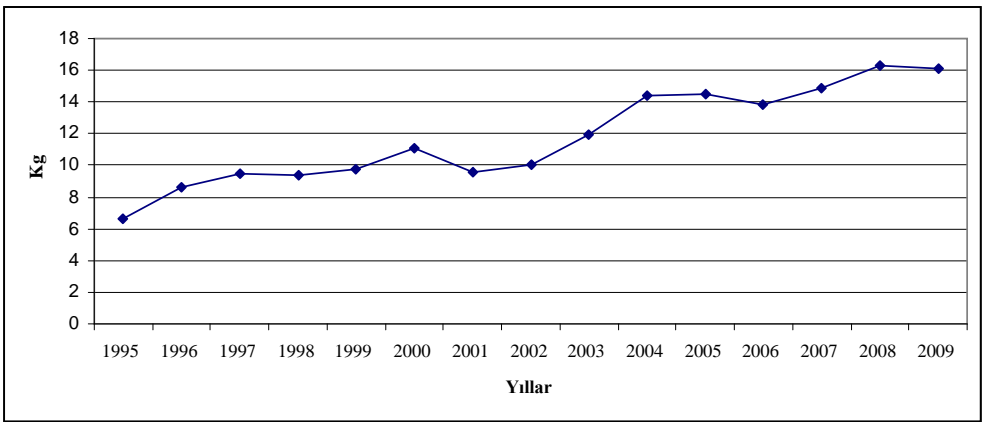


**Şekil 4.** Türkiye'nin Hindi Eti Üretimi (1000 Ton/Yıl), Kaynak: Anonim 2011e.

### Kanatlı Eti Tüketimindeki Gelişmeler

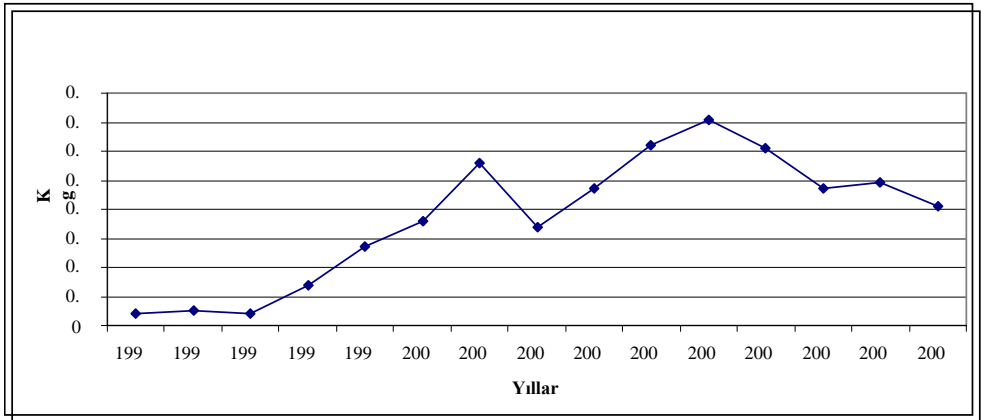
Türkiye'deki kanatlı eti tüketimi sektördeki gelişmelere ve kırmızı et fiyatları seviyesine bağlı olarak özellikle son yıllarda önemli miktarda artış göstermiştir. Kanatlı eti tüketimindeki artış büyük ölçüde piliç eti tüketimindeki artıştan kaynaklanmaktadır.

Türkiye'deki tavuk eti tüketiminin son 15 yıllık seyri incelendiğinde, genel olarak istikrarlı bir artış görülmektedir. Tavuk eti tüketimi 2001 ve 2006 yılları haricinde düzenli olarak artış göstermiştir. Kişi başına düşen tavuk eti tüketimi 1995 yılında 6.6 kg/yıl iken; 2009 yılında 16 kg/yıl'ı aşmıştır (Şekil 5).



**Şekil 5.** Kişi Başına Düşen Piliç Eti Tüketimi (Kg/Yıl), Kaynak: Anonim 2010; Anonim 2011b.

Türkiye’deki hindi eti tüketimi ise tavuk eti tüketimiyle kıyaslanamayacak ölçüde düşük durumdadır. Kişi başına düşen hindi eti tüketimi 1995 yılında yılda 0.04 kg/ yıl iken; 2005 yılında son 15 yıldaki en yüksek düzeyine ulaşarak 0.7 kg/ yıl’a yükselmiş; ancak 2009 yılında 0.4 kg/ yıl ’a gerilemiştir (Şekil 6).



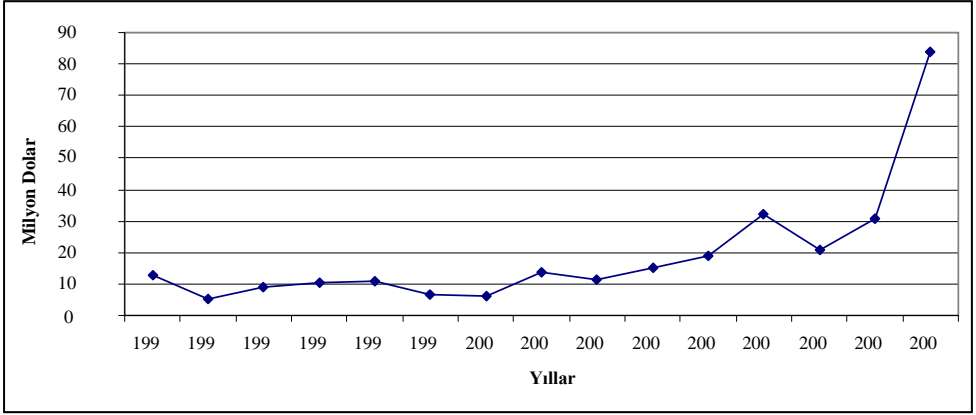
**Şekil 6.** Kişi Başına Düşen Hindi Eti Tüketimi (Kg/Yıl), Kaynak: Anonim 2010; Anonim 2011c.

## Kanatlı Eti İhracattaki Gelişmeler

Türkiye’nin kanatlı eti ihracatının hemen tamamını tavuk eti ihracatı oluşturmaktadır. Nitekim 2009 yılı itibariyle Türkiye’nin toplam kanatlı eti ihracat değerinin %98.2’sini tavuk eti, % 1.8’ini ise hindi eti oluşturmuştur (FAO, 2011).

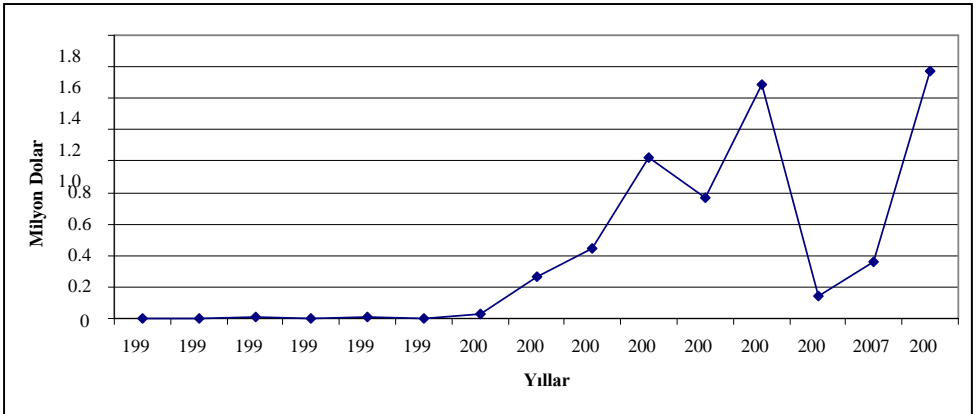
Türkiye’nin tavuk eti ihracatının son 15 yıllık seyri incelendiğinde, bazı yıllarda azalmalar ortaya çıkmasına karşın; genel olarak ihracatın arttığı görülmektedir. Türkiye

1994 yılında 12 milyon dolar civarında tavuk eti ihracatı gerçekleştirirken, bu değer 2005 yılında 30 milyon dolar seviyesine ulaşmış, 2008 yılında ise 80 milyon doları geride bırakmıştır (Şekil 7).



Şekil 7. Türkiye'nin Tavuk Eti İhracatı (Milyon Dolar/ Yıl), Kaynak: Anonim 2011e.

Türkiye'nin hindi eti ihracatı ise tavuk etine kıyasla oldukça düşük düzeydedir. Hindi eti ihracatı 2003 yılında ilk kez 1 milyon dolar seviyesini aşmış, 2008 yılında ise son 15 yıllık dönemin maksimum değerine ulaşarak 1.6 milyon dolar düzeylerinde seyretmiştir (Şekil 8).



Şekil 8. Türkiye'nin Hindi Eti İhracatı (Milyon Dolar/Yıl), Kaynak: Anonim 2011e.

Hem tavuk eti hem de hindi etinde 2008 yılı en fazla ihracatın gerçekleştiği yıl olmuştur. Türkiye 2008 yılı itibariyle yaklaşık 85 milyon dolarlık tavuk eti ihracatı ve yaklaşık 1.6 milyon dolarlık hindi eti ihracatı gerçekleştirmiştir (Şekil 7 ve Şekil 8).

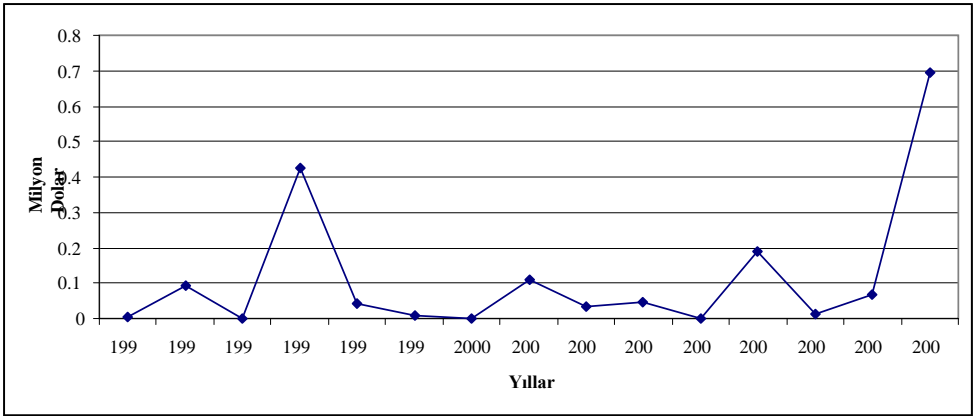
Türkiye kanatlı eti üretiminde dünyanın önde gelen ülkelerinden biri olmasına rağmen, ihracat pazarları Uzak Doğu, Kafkaslar, Balkanlar ve Ortadoğu bölgeleriyle sınırlı

kalmaktadır (Civaner, 2007). İncelenen son 15 yıllık dönem içerisinde, 2008 yılında üretimin sadece %7.2 oranındaki bölümünün ihracata yönlendirilebildiği ortaya çıkmaktadır (Anonim , 2011e).

Türkiye’den kanatlı eti üreticisi sekiz firma AB’ye işlenmiş kanatlı eti ürünleri ihracatı yapabilmek için ön izin belgesi almış olmasına rağmen, kesimhanelerin AB onayının olmaması, Avian influenza (kuş gribi/tavuk vebası) ve Newcastle hastalığı (yalancı tavuk vebası) tehdidi ve bazı politik sebepler nedeniyle, AB ülkelerine ihracat yapılamaması ihracatın artmasını engellemekte, sektörün gelişme hızını yavaşlatmaktadır (Canoler, 2011). Sektörde yer alan firma temsilcilerine göre, kesimhaneler AB standartlarına uygun üretim yapmakla birlikte, onay prosedürünün tamamlanması teknik alandan çok siyasi alanı kapsamaktadır. Bu konuda devlet yetkililerinin AB ülkeleri ile ikili görüşmeler yapmaları çözüm olarak gösterilmiştir (Anonim, 2011f). Gerek girdi maliyetlerinin yüksek oluşu, gerekse rakip ülke ihracatçılarının daha düşük fiyatla piyasaya girmeleri kanatlı eti sektöründeki rekabeti daha da zorlaştırmaktadır (Civaner, 2007).

## Kanatlı Eti İthalatındaki Gelişmeler

Türkiye’nin kanatlı eti ithalatı, ihracatla kıyaslandığında oldukça düşük düzeydedir. Türkiye son 15 yıl içerisinde 1996, 2000 ve 2004 yıllarında hiç tavuk eti ithalatı gerçekleştirilmemiş, diğer yıllarda ise oldukça düşük değerlerde tavuk eti ithal etmiştir. İncelenen dönemde yaklaşık 700 bin dolar ile 2008 yılında tavuk eti ithalatı maksimum değerine ulaşmış ve dönem içerisinde ithalat değeri hiç bir zaman bir milyon doları bulmamıştır (Şekil 9).



Şekil 9. Türkiye’nin Tavuk Eti İthalatı (Milyon Dolar/Yıl), Kaynak: Anonim 2011e.

Türkiye’nin hindi eti ithalatı da tavuk eti ithalatı gibi oldukça düşük değerlerde kalmıştır. Hindi eti ithalatı 2000 yılında yaklaşık bir milyon dolarlık ithalatla ithalatı son 15 yıldaki en yüksek değerine ulaşmış, 2000 yılı dışında hindi eti ya hiç ithal edilmemiş ya da oldukça sınırlı miktarlarda ithal edilmiştir (Şekil 10).

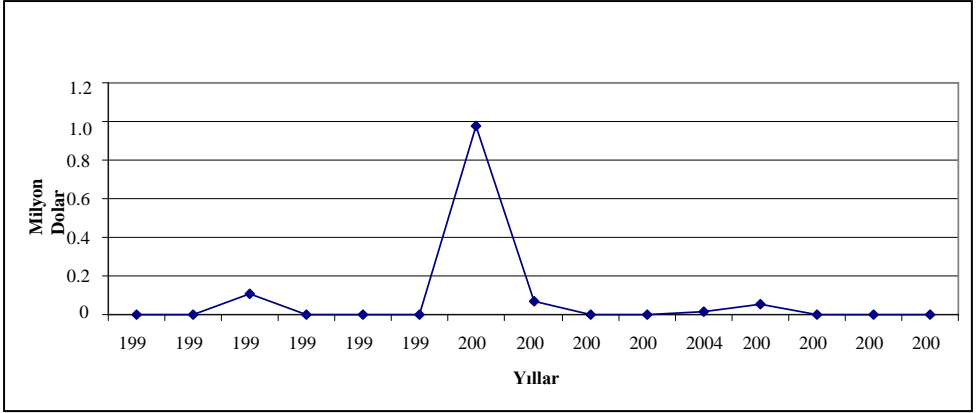


## Politikalardaki Gelişmeler

Türkiye’de modern anlamda tavukçuluk sektörünün kurulmasına yönelik ilk çalışmalar 1930 yılında Tarım Bakanlığı’na bağlı Tavukçuluk Araştırma Enstitüsü’nün kurulmasıyla başlamıştır.

İlk tavuk kesimhanesi Et ve Balık Kurumu ve ilk yem fabrikası Yem Sanayi T.A.Ş. tarafından 1955-1956 yıllarında kurulmuştur (Civaner, 2007).

İktisadi Kalkınma Vakfı’nın 1965 yılında kurulması ve vakıf tarafından uygulanmaya başlanan “sözleşmeli üreticilik” modeli ile kanatlı hayvan yetiştiriciliği gelişmeye başlamıştır (Anonim, 2007). Sözleşmeli üretim modelinin uygulanmasıyla birlikte sektör önemli bir yapısal değişim içine girmiş, 1986 yılında yürürlüğe giren “Kaynak Kullanımını Destekleme Fonu” uygulaması ile büyük kapasiteli kümeslerin yapılması, modern tesislerin kurulması hızlanmıştır (Anonim, 2009).



**Şekil 10.** Türkiye’nin Hindi Eti İthalatı (Milyon Dolar/ Yıl), Kaynak: Anonim 2011e.

Bir diğer politika aracı olarak, Dahilde İşleme İzin Belgesi (DİİB) adı verilen ve devletin imalatçıya ve ihracatçıya sunduğu ihracat destekleri kapsamında destekler verilmiş, fakat uygulamada bazı sorunlar yaşanmıştır. Bu kapsamda ithal edilen hammaddelerde Gümrük Vergisi (% 5), Kaynak Kullanımını Destekleme Fonu (KKDF, %3) ve KDV (%18), yerli hammaddelerde ise KDV oranı kadar vergi istisnalarından muafiyet sağlanmaktadır. Mısır ve soya gibi yem hammaddeleri DİİB kapsamında alınsa bile, nakliye bedelinin yüksekliği dezavantaj olarak ifade edilmektedir (Türkoğlu vd., 2010).

Etilik piliç sektöründe ton başına 26 \$, yumurta sektöründe ise 1000 yumurta başına 15 \$ destek alınmakla birlikte, bu destek nakdi olarak kullanılamamakta, aynı olarak Merkez Bankası’nda açılan bir hesapta sosyal güvenlik primi, elektrik vb. kamu alacaklarının karşılığı olarak değerlendirilmektedir (Türkoğlu vd., 2010).

Türkiye’de 1985-2011 yılları arasında kanatlı sektörünü geliştirmek için önemli politikalar uygulanmıştır (Çizelge 3).

Gıda, Tarım ve Hayvancılık Bakanlığı, kanatlı eti sektöründe uygulanan politikaların hedefini, tüketimi özendirerek eğitim ve reklam çalışmaları ile kişi başına tavuk eti ve yumurta tüketimini Avrupa ülkeleri seviyesine çıkararak, kurulu tesisleri tam kapasite ile çalışır duruma getirip, ihracatı arttırmak olarak belirlemiştir (Anonim, 2009).

### Çizelge 3. Türkiye’de Kanatlı Sektörüne İlişkin Önemli Politikalar ve Destekleme Uygulamaları

Tarih	Hedef/Konu	Politika Uygulaması
1985	Kanatlı Hayvan	Kanatlı etindeki EBK ithalat tekeli kaldırılmıştır.
1986	Yem	Kaynak Kullanımını Destekleme Fonundan modern yemleme sistemlerine hibe verilmiştir.
1996	Yem	Yem bitkileri üretimi için üreticilere %30 oranında mekanizasyon teşvik primi ödenmiştir.
2000	Islah	Kanatlı hayvan yetiştiriciliğinde damızlık materyal teminindeki net ithalatçı durumu değiştirmek amacıyla Türkiye Patentli Ebeveyn ve Büyük Ebeveyn Geliştirme Projesi uygulamaya konulmuştur.
2003	Hayvancılık	Mısır, destekleme primi kapsamına alınmıştır.
2005	Tavukçuluk	Kanatlı hayvancılık sektöründe görülen Tavuk Vebası (Kuş Gribi) hastalığına karşı sektörün korunabilmesi amacıyla köy tavuklarının itlafının da dâhil olduğu önlemler paketi uygulamaya konulmuştur.
2009	Kanatlı Hayvan	GATT çerçevesinde kümes hayvanları etleri ve yumurtalarda ihracat desteği sağlanmıştır.
2011	Kanatlı Hayvan	Kanatlı sektörüne %50 faiz indirimli kredi kullanırılmasına ilişkin karar yürürlüğe girmiştir.

Kaynak: Saçlı, 2007; Anonim, 2009; Anonim, 2011d.

### Sektördeki Sorunlar

Türkiye’nin hayvancılık sektörü içinde, kanatlı eti sektörü en gelişmiş olan ve rekabet etme potansiyeli en yüksek olan sektördür. Buna rağmen, sektörde önemli sorunlar da mevcuttur. Temel sorunlar mâliyetlerin yüksekliği, girdilerde dışa bağımlılık, tüketimin gelişmiş ülkelere göre düşük düzeylerde olması ve ihracat ile ilgili sorunlar olarak gruplanabilir.

Özellikle maliyetlerin yüksekliği sektörün gelişmesini engelleyen başlıca sorun olarak göze çarpmaktadır. Mâliyetin % 70’ini yem giderleri oluşturmaktadır (Hekimoğlu ve Altındağ, 2009).

Kanatlı yemlerinin temel hammaddeleri olan mısır, soya ve balık ununun büyük oranda ithalata temin edilmesi, sektörün dışa bağımlılığının artmasına neden olmaktadır. Türkiye’de yem hammaddelerinin yüksek fiyatlarla üretilmesi nedeniyle, kanatlı beslenmesinde kullanılan fabrika yemlerinin fiyatları yüksek olmakta ve kanatlı ürün mâliyetleri yükselmektedir (Anonim, 2005b).

Sektörün girdilerde dışa bağımlı olması sektörün gelişmesinin önündeki bir diğer sorundur. Özellikle damızlık üretimi kanatlı sektörünün en az önem verilen bölümlerinden birisi olarak dikkat çekmektedir. Bunun nedeni ise damızlık araştırmaları ve üretim maliyetinin yüksek olmasıdır. Eleman ve uzman yetersizliği de önemli bir etkidir

(Anonim, 2006). Damızlık ithali yapılan ülkelerdeki olası bir ambargo veya karantina uygulamasının uzun sürmesi halinde, Türkiye’de üretim miktarlarında büyük azalmalar yaşanabilecektir (Anonim, 2009). Bu durum sektörün geleceği için tehdit oluşturmaktadır.

Türkiye’de kanatlı eti tüketimi son yıllarda önemli ölçüde artış göstermesine rağmen, tüketimin önemli üretici ülkelere kıyasla daha düşük olması sektörün aşması gereken bir diğer sorundur. Kanatlı eti üretiminde önemli ülkelerden biri olan ABD’de kişi başına düşen tavuk eti tüketimi 2010 yılı itibariyle yıllık 43.0 kg, Brezilya’da 38.5 kg, Türkiye’de ise sadece 18.07 kg’dır (Anonim, 2010).

İhracat ile ilgili sorunlar da sektörün gelişimini sınırlayan önemli faktörler arasındadır. Özellikle kuş gribi vakaları ve çeşitli kanatlı hastalıkları gibi sebeplerle bazı ülkelerin Türkiye’den ithalat yapmaması sektörü olumsuz olarak etkilemektedir. Çeşitli politik sebeplerin de kanatlı eti ihracatına etki etmesi sonucunda Türkiye potansiyelini kullanamamakta ve yeni pazarlara girme konusunda sıkıntılar yaşamaktadır (Türkoğlu vd., 2010). Özellikle Ortadoğu pazarına Brezilya’nın hakim olması, Türkiye’nin bu pazarlara girişini zorlaştırmaktadır. Fakat, Türkiye’nin coğrafi olarak Ortadoğu pazarına yakınlığı ve pazardaki ülkelerin Müslüman olmaları, Türkiye’nin Brezilya’ya karşı bir avantaj sağlamasına imkan vermekte ve bu avantajın etkin bir şekilde kullanılabilmesi durumunda Türkiye’nin Ortadoğu pazarından daha geniş bir pay alabileceği düşünülmektedir (Türkoğlu vd., 2010; Anonim, 2007b). Suudi Arabistan’ın da 2005 yılında Kuş Gribi gerekçesiyle Türkiye’den ithalatı durdurmasının ardından, 2012 yılının başlarında ithalat yasağını kaldırmış olmasıyla birlikte; bölge Türkiye için oldukça önemli hale gelmiştir (Anonim, 2012).

## **Cözüm Önerileri**

Sektörün gelişimini engelleyen sorunları ortadan kaldırabilmek için öncelikle üretim maliyetlerinin büyük bir kısmını oluşturan yem maliyetlerinin azaltılması gerekmektedir. Bunun için, yem hammaddelerinin yurt içinde üretilen miktarının artırılması, özellikle mısır ve soyada destekleme politikalarının geliştirilmesi faydalı olabilecektir (Anonim, 2009; Daştan, 2010).

Sektörün enerji giderlerinin yüksekliği de aşılması gereken bir problemdir. Elektrik, LPG kullanımında entegre tesislere indirimli tarifenin uygulanması, sektör için yararlı olabilecek bir önlemdir (Anonim, 2005a).

Türkiye’nin damızlıkta dışa bağımlılığının ortadan kaldırılması için, damızlık üretimini elinde tutabilecek kamu ve özel sektör kuruluşlarının oluşturularak bu kuruluşların hibe, düşük faizli kredi, vergi muafiyeti gibi uygulamalarla desteklenerek, yatırımların özendirilmesi faydalı olabilecektir (Anonim, 2009).

Türkiye’nin yurtiçi tüketiminin ve ihracatının artırılması için, ürün çeşitliliğine gidilerek işlenmiş et ürünleri arzının artırılması, farklı aromalı, baharatlı, değişik türde kanatlı et ürünlerinin arzının sağlanması gerekmektedir. Tüketimi artırmada promosyonun etkisinden yararlanmak için bir kampanya düzenlenmesi, bu kampanyada, Gıda, Tarım ve Hayvancılık Bakanlığı’nın önderliğinde koordinasyonun sağlanarak üretici firmaların katılımının temin edilmesi sektörü olumlu olarak etkileyebilecektir (Anonim, 2004).

Kuş Gribi, Newcastle Hastalığı gibi hastalıkların ihracat yasaklarına sebep olması problemine ilişkin olarak Bölümlendirme Uygulamaları’nın çare olabileceği

düşünülmektedir. Bölümlendirme, Hayvan Sağlığı Dünya Örgütü (OIE) listesindeki hastalıkların çıktığı bölge ya da ülkelerden uluslararası ticareti sağlamak amacıyla yeni geliştirilmiş bir işlemdir. Bu kapsamda OIE ve AB mevzuatları temel alınarak hazırlanmış olan “Hastalıktan Arilikte Bölümlendirme Yönetmeliği” 2009 yılında Resmi Gazete’de yayımlanarak yürürlüğe girmiştir. Türkiye’nin ihracat yaptığı ülkelerin yasaklamalarına karşı ihracatın devam edebilmesi için yönetmeliğin koordinasyonun muhatabı olan kurumlarca uygulanması gerekmektedir (Grimes, 2007, Türkoğlu vd., 2010).

İhracatla ilgili sorunların çözümünde Sektörel Dış Ticaret Şirketleri (SDŞ) olarak adlandırılan ve KOBİ’lerin uluslar arası pazarlara yönelmesini kolaylaştıran ihracatta örgütlenme modelinin de önemli olabileceği belirtilmektedir (Anonim, 2011f; Türkoğlu vd., 2010). Fakat kanatlı eti sektöründeki işletmelerin limitlerin üzerinde büyük işletmeler olması nedeniyle sektör için bu kapsamda bir yararlanma olamayacağı ifade edilmekte olup; mevzuatta bazı değişikliklerin ve istisnai hükümlerin olması durumunda faydalı sonuçlar alınabileceği düşünülmektedir (Türkoğlu vd., 2010).

## **Değerlendirme ve Sonuç**

Kanatlı eti üretiminde Türkiye modern tesisleri, uluslar arası standartlara uygun üretim metodları ve uluslar arası pazarlara yakınlığı gibi unsurlar bakımından avantajlı ve rekabet edebilir durumdadır. Ancak üretim maliyetlerinin yüksekliği, yem hammaddelerinde ve diğer girdilerde dışa bağımlılık, sektörün geleceği açısından sınırlayıcı durumdadır.

Yine kuş gribi gibi etkenler sektörü olumsuz olarak etkileyebilmekte ve tüketicilerin tercihlerini değiştirebilmektedir. Dışa bağımlılığın ortadan kaldırılmasına yönelik politikaların izlenmesi, maliyetleri azaltacak önlemlerin alınması ve yurtiçi tüketimin arttırılmasının sektörü olumlu etkileyeceği ve sektörün istikrarlı bir biçimde büyümesini destekleyeceği düşünülmektedir.

## **Kaynaklar**

- Anonim 2001. Sekizinci Beş Yıllık Kalkınma Planı. Gıda Sanayii Özel İhtisas Komisyonu Raporu. T.C. Başbakanlık Devlet Planlama Teşkilatı Yayın No: DPT:2574- ÖİK: 587.
- Anonim 2004. II. Tarım Şurası IV. Komisyon Hayvan, Su Ürünleri Yetiştiriciliği ve Sağlığı Komisyon Raporu.
- Anonim 2005a. Kanatlı Sektörünün Bugünkü Durumu, Sorunları ve Çözüm Önerileri Beyaz Et Sanayicileri ve Damızlıkçılar Birliği. <http://www.besdbir.org/sektorraporu.htm> (Erişim Tarihi: 28 Mayıs 2011).
- Anonim 2005b. Tavuk Eti ve Tavukçuluk Sektörü. İstanbul Ticaret Odası. <http://www.ito.org.tr/Dokuman/Sektor/1-90.pdf> <http://www.ito.org.tr/Dokuman/Sektor/1-90.pdf> (Erişim Tarihi: 24 Mart 2011).
- Anonim 2006. Türk Tavukçuluk Sektörü Avrupa Birliğine Hazır Mı? İzmir Ticaret Odası. <http://www.izto.org.tr/NR/rdonlyres/271E2928-83D9-49BD-AB01-4D1CF9767A75/7043/tavuk.pdf> (Erişim Tarihi: 15 Mayıs 2011).
- Anonim 2007. Dokuzuncu Beş Yıllık Kalkınma Planı Hayvancılık Özel İhtisas Komisyonu Raporu. T.C. Başbakanlık Devlet Planlama Teşkilatı Yayın No: DPT: 2717- ÖİK: 670.

- Anonim 2007b. Dünyada Piliç Eti Ticareti ve Brezilya Modeli Semineri. Beyaz Et Sanayicileri ve Damızlıkçıları Birliği. <http://www.besd-bir.org/yazdir.asp?id=211> (Erişim Tarihi 20 Ocak 2012).
- Anonim 2009. Tavukçuluk, Gıda, Tarım ve Hayvancılık Bakanlığı., [http://www.tarim.gov.tr/uretim/Hayvansal\\_Uretim,Tavukculuk.html](http://www.tarim.gov.tr/uretim/Hayvansal_Uretim,Tavukculuk.html) (Erişim Tarihi: 5 Mayıs 2011).
- Anonim 2010. Kanatlı Bilgileri Özeti. Beyaz Et Sanayicileri ve Damızlıkçıları Birliği Derneği Yayın No:9.
- Anonim 2011a. Sektör İstatistikleri. Beyaz Et Sanayicileri ve Damızlıkçılar Birliği. <http://www.besd-bir.org/turkiyekanatlietidisticareti.htm> (Erişim Tarihi: 23 Nisan 2011).
- Anonim 2011b. Kanatlı Sektörü Özet Raporu. Beyaz Et Sanayicileri ve Damızlıkçılar Birliği. <http://www.besd-bir.org/sectorraporu.htm> (Erişim Tarihi: 28 Eylül 2011).
- Anonim 2011c. Türkiye Üretim Tüketim. Beyaz Et Sanayicileri ve Damızlıkçılar Birliği, <http://www.besd-bir.org/turkiyekanatliistatistikleri.htm> (Erişim Tarihi:28 Eylül 2011).
- Anonim 2011d. Kanatlı Yetiştiriciliği. Gıda Tarım ve Hayvancılık Bakanlığı <http://www.tarim.gov.tr/Files/uretim/hayvancilik/KanatliYetistiriciligi/KanatliYetistiriciligi16082011.pdf> (Erişim Tarihi: 18 Ekim 2011).
- Anonim 2011e. FAOSTAT, <http://faostat.fao.org/site/339/default.aspx> (Erişim Tarihi: 25 Mayıs 2011).
- Anonim 2011f. Perakende Fiyatta Da Vergi İndirimi Gerekli. Keskinoğlu. <http://www.keskinoglu.com.tr/xmlloader.asp?PgID=PrsR&SecID=2&PressID=2809> (Erişim Tarihi: 25 Ocak 2012).
- Anonim 2012. Beyaz Etçilerin Yeni Rotası Arabistan. Tarimonline İnternet Sitesi. <http://www.tarimonline.net/makale.php?mid=171> (Erişim Tarihi: 21 Ocak 2012).
- Canoler, Y. 2011. Kişisel Görüşme. BESD-BİR, Ankara (24.08.2011).
- Civaner, E.Ç. 2007. Kanatlı Etleri. İhracatı Geliştirme Etüd Merkezi, Ankara.
- Çınar, H. 2007. Kanatlı Eti ve Yumurta. TEAE-Bakış. 9 (14), Ankara.
- Daştan, Z. 2010. Kanatlı Eti Üretiminde Sorunlar ve Beklentiler. Kümes Hayvanları Kongresi 07-09 Ekim, Kayseri.
- Grimes, T. 2007. Uluslararası Ticaret İçin OIE İsteklerine Göre Türkiye'deki Kanatlı Hayvancılık Sektöründe Bölümlendirme Raporu. Avrupa Birliği'nin Türkiye İçin Teknik Yardım Programı.
- Hekimoğlu, B. ve Altındağ, M. 2009. Kanatlı Hayvan Eti Sektör Raporu Sorunları ve Çözüm Önerileri. <http://www.yms.org.tr/getdoc/13cec955-82ef-49f4-bae4-d61efbaca8b0/KANATLI-SEKTÖRÜ-RAPORU---2009.aspx> (Erişim Tarihi: 26 Mart 2011).
- Saçlı, Y. 2007. AB'ye Uyum Sürecinde Hayvancılık Sektörünün Dönüşüm İhtiyacı. Uzmanlık Tezi. T.C. Başbakanlık Devlet Planlama Teşkilatı Yayın No: DPT: 2707.
- Türkoğlu, M., Sarıca, M. ve Aktan, S. 2010. Türkiye Tavukçuluğunun İhracat Bakımından Değerlendirilmesi. Ziraat Mühendisleri Odası Ziraat Mühendisliği 7. Teknik Kongresi 11-15 Ocak, Ankara.

