

12171

T.C.  
ULUDAĞ ÜNİVERSİTESİ  
FEN BİLİMLERİ ENSTİTÜSÜ  
TARIM EKONOMİSİ ANABİLİM DALI

BURSA İLİ CANLI HAYVAN PAZAR  
YAPISI ve SORUNLARI

T. C.  
Yükseköğretim Kurulu  
Dokümantasyon Merkezi

YÜKSEK LİSANS TEZİ  
BEYTULLAH KINABAŞ

BURSA  
EYLÜL 1990

I.C.  
ULUDAĞ ÜNİVERSİTESİ  
FEN BİLİMLERİ ENSTİTÜSÜ  
TARIM EKONOMİSİ ANABİLİM DALI

BURSA İLİ CANLI HAYVAN PAZAR  
YAPISI VE SORUNLARI

YÜKSEK LİSANS TEZİ

Beytullah KINABAŞ

Sınav Günü : 8 /11/1990

Jüri Üyeleri : Prof.Dr. İ.Hakkı İNAN

Doç.Dr. Erkan REHBER

Yrd.Doç.Dr.Bahattin ÇETİN

*Wahidly.*  
*Rehber*  
*Çetin*

1

BURSA  
EYLÜL 1990

## ABSTRAKT

### BURSA İLİ CANLI HAYVAN PAZAR YAPISI VE SORUNLARI

Bu çalışmada, Bursa ilindeki canlı hayvan pazar yapısının tanıtımı, işleyişi ile işleyişte ortaya çıkan sorunların saptanması amaçlanmıştır.

Hızlı nüfus artışına karşın, hayvan varlığında azalma görülen inceleme alanında üç adet canlı hayvan pazar yeri bulunmakta olup bunlardan E.B.K.'unun pazardaki payı %55,83 Akçalar Belediyesinin payı %36,62 ve Çalı Belediyesinin payı %7,55 tir.

Pazar işleyişi içinde iki tip pazarlama kanalı ağırlık taşımakta olup, komisyoncunun yer aldığı ikinci pazarlama kanalında büyükbaş ve küçükbaş hayvanlar için tüketicinin ödemiş olduğu paranın sırasıyla %25,79 ve %35,75' inin pazarlama kanalında kaldığı belirlenmiştir.

Pazarlama yönünden alt yapı eksiklikleri bulunan araştırma alanında hem söz konusu eksikliklerinin giderilmesi, hem de üretim ve satış aşamalarında gerekli örgütlenmelerin gerçekleşmesi gerekir.

## ABSTRACT

### LIVESTOCK MARKET STRUCTURE AND ITS PROBLEMS IN BURSA PROVINCE

In this study, the investigation of the livestock market structure, its working system in Bursa and the determination of the related problems have been aimed.

Despite of the rapidly growing population in the research area there is a considerable decrease in the number of livestock. There are three Livestock market places and the share of E.B.K. in this market is 55.83%, the share of Akçalar municipal region is 36.62% and the share of Çalı municipal region is 7.55%.

Two types of marketing canals are important in the working of marketing and in the second marketing canal in which the commissioners take place, it has been determined 25.79% and 35.79% that of the money paid for the cattle and the sheep, goats, etc. by the consumers remains in the marketing canals.

In the research area in which there is a lack of infrastructure from the point of marketing view, the lacks in questions should be overcome and the and necessary organizations in the steps of the production and selling should be realized.

## ÖNSÖZ

Et, dengeli beslenme açısından, hayvansal kaynaklı proteinin karşılanmasında önemli bir yere sahiptir. Bir tarım ülkesi olma özelliğini koruyan ülkemiz, tarımsal üretim açısından kendine yeterli ülkeler arasında kabul edilmesine rağmen, beslenme açısından özellikle hayvansal protein yönünden bir açık söz konusudur.

Bu açığın kapatılmasında önemli bir paya sahip olan etin, önemli bir bölümünü kırmızı et teşkil etmektedir. Kırmızı et üretiminin arttırılmasıyla ve sağlıklı bir şekilde tüketiciye ulaştırılmasında önemli sorunlar bulunmaktadır. Bu sorunların belirlenmesi ve çözüm önerilerinin geliştirilmesi, konunun başlangıcından itibaren kapsamlı biçimde ele alınmasına ihtiyaç göstermektedir.

Bu araştırmada, Bursa İli canlı hayvan pazar yapısı ve sorunları ele alınarak pazar yapısı ortaya konmuş, temel sorunları belirlenmiş, pazar yapısının ve pazarlama hizmetlerinin geliştirilmesi olanakları üzerinde durulmuştur.

Çalışmalarımı, ilgi ve yardımlarını esirgemeksizin yürüten ve destekleyen değerli Hocalarım Yrd.Doç.Dr. Bahattin ÇETİN ve Doç.Dr. Erkan REHBER'e teşekkürü bir borç bilirim. Çalışmanın yapılmasında geniş yardımlarını gördüğüm Arş.Gör. Ertan ARABACI ve ayrıca Bursa Büyükşehir Belediyesi, Akçalar Belediyesi, Çalı Belediyesi yetkililerine, Hayvan Borsası ve E.B.K. yetkililerine, Kasaplar Derneği Başkanına ve özellikle değerli zamanlarını bize ayıran üretici, celep, komisyoncu ve perakendeci kasaplara teşekkür ederim.

Eylül 1990

Beytullah KINABAŞ

## İÇİNDEKİLER

1. GİRİŞ .....	1
2. LİTERATÜR ÖZETİ .....	3
3. MATERYAL ve YÖNTEM .....	5
4. BURSA İLİNDE CANLI HAYVAN VARLIĞI .....	6
5. PAZAR YAPISI ve İŞLEYİŞİ .....	8
5.1. Pazar Yapısı .....	8
5.1.1. Bursa İlinin Canlı Hayvan Kaynakları ve Ulaşım .....	14
5.1.2. Pazarlama Organları ve Pazarlama Kanalları .....	15
5.1.3. Canlı Hayvan Arzının Genel Özellikleri .....	19
5.1.3.1. Hayvanların Satış Zamanı .....	19
5.1.3.2. Hayvanların Ağırlıkları .....	26
5.1.3.3. Hayvanların Satış Fiyatı .....	30
5.2. Pazar İşleyişi .....	34
5.2.1. Pazarlama Hizmetleri ve Örgütlenme .....	34
5.2.2. Canlı Hayvanların Satış Şekilleri .....	39
5.2.3. Canlı Hayvan Alımları .....	41
5.2.4. Canlı Hayvanların Satış ve Fiyat Durumu .....	42
5.2.5. Kaçak Kesimler .....	48
6. SONUÇ ve ÖNERİLER .....	50
ÖZET .....	54
KAYNAKLAR .....	57

## 1. G İ R İ Ő

1985 Nüfus sayımına göre ölkemizin nüfusu 50664490 dır. Nüfusun %53,03'ü şehirlerde, %46,97'si köylerde yaşamaktadır. Ölkemizin iktisaden faal nüfusu 20556787 dir. İktisaden faal nüfusun 12118533 kişisi tarım kesiminde çalışmaktadır. Ölkemizin iktisaden faal tarımsal nüfusun toplam faal nüfusa oranınının %58,95 olduđu düşünöldüğünde tarımsal faaliyetlerin ölkemiz için önemini daha iyi kavramaktayız. İktisaden faal tarımsal nüfusun 12037883 kişisi tarla ziraati ve hayvancılık ile ilgili işlerde çalışmaktadır ki bunun iktisaden faal nüfus içindeki oranı ise %58,56'ya karşılık gelmektedir (Anonymous 1989/b).

İktisaden faal nüfusumuzun %58,56'sının tarla ziraati ve hayvancılık ile uğraşması, dünya sığır varlığının %0,98'inin, koyun varlığının %3,49'unun ölkemizde bulunması hayvancılığın ölkemizdeki önemini belirtmektedir (Anonymous 1988/d).

Ancak hayvan sayımızın bu durumuna rağmen hayvan başına elde edilen üretim miktarındaki düşük rakamlar, hayvancılığımızın henüz bu konuda ileri giden ölkeler düzeyine gelmediğini göstermektedir. Nitekim ölkemizde sığır karkas ağırlığının ortalama 150 kg. civarında olması (Anonymous 1988/a), buna karşılık sığır karkas ağırlığının Batı Almanya'da 264 kg., A.B.D.'de 278 kg. ve Dünya ortalamasının da 196 kg. olması bu yönden henüz istenilen düzeyde olmadığımızı göstermektedir (Anonymous 1986).

Türkiyenin sahip olduđu hayvan varlığı ve hayvan başına karkas ağırlığı 1976 yılından 1980 yılına kadar sürekli olarak artış göstermiştir (Anonymous 1986). 1980 yılı ile 1984 yılı arasında ise hayvan varlığı %21,29 oranında azalma göstermiştir. Bu yıllar arasındaki azalmada özellikle 1983 - 1984 dönemindeki %16,93'lük azalma dikkat çekicidir (Anonymous, 1980, Anonymous, 1981, Anonymous, 1982, Anonymous, 1983, Anonymous, 1984).

Ülkemizdeki hayvancılık sektörünü diğer ülkelerle karşılaştırdığımızda ortaya şöyle bir sonuç çıkmaktadır.

Ülkelerin tarım sektörünün gelişmişliği açısından tarımsal üretim değeri içinde hayvansal üretim değeri payının yüksekliği bir gösterge oluşturmakta ve bu konuda ileri gitmiş ülkelerde hayvancılığın genel tarımsal üretim değeri içindeki payının %50- 60'lar düzeyinde olması istenmektedir. Ülkemizde hayvansal üretimin toplam tarımsal üretim içinde %25'ler civarında bir pay aldığı dikkate alınırca hayvancılık sektörünün büyük bir çaba içine girmesi gereğini ortaya çıkmaktadır (Anonymous 1984/b).

Önemi özet olarak vurgulanmaya çalışılan hayvancılık üretim faaliyetinde yeterli düzeylere ulaşılabilmesi için, üretimin, üreticiden - tüketiciye kadar geçirilen tüm safhalarının da detaylı olarak ele alınıp incelenmesi ve ortaya çıkabilecek sorunların çözülmesi gereklidir.

Araştırma alanı olarak ele alınan Bursa İli esasen ülkemizde canlı hayvan üretim - tüketim zincirinde ortaya çıkan sorunlardan ayrı bir yapı içinde düşünülemez. Bu nedenle Bursa ilinin canlı hayvan pazar yapısı ve sorunları adı ile ele alınan araştırma, mevcut pazar yapısının işleyişini, üretim ile tüketim zinciri arasındaki kalan her aşamayı ele alarak ortaya koymaya çalışılmış, bu arada işleyişle ilgili olarak saptanabilen sorunlar ve bunların ortadan kaldırılması için gerekli düzenlemelere ilişkin öneriler getirilmeye gayret edilmiştir.



## 2. LİTERATÜR ÖZETİ

Konu ile ilgili olarak incelenen bazı kaynaklar aşağıda verilmiştir.

Abel, H., Dec A.B.(1952), yaptıkları bir çalışmada A.B.D.'nin Orta Kuzeydeki 12 eyaleti ile Kentucky eyaletinde çeşitli pazarların hayvan alım satımındaki önemi ve pazar seçimine etki eden faktörleri tesbit edilmeye çalışılmış ve merkezi pazarların satışlarda üreticilerce en çok kullanılan pazar tipleri olduğunu ve sığırların %68'inin bu tip pazarlarda satıldığını ortaya koymuşlardır. Satışa sunulan hayvanların küçük bir kısmının baş, geri kalan kısmının ise canlı ağırlık esası üzerinden alıcılara intikal ettiği sonucuna varılmıştır. Ayrıca araştırmanın bir sonucu olarak, hayvanlarını merkezi pazarda bizzat satan üreticilerin satışlardan ele geçen para nisbeti; mallarını aracılar yardımıyla pazarlayanlara nazaran daha yüksek olarak bulunmuştur.

Horston C.R., Edwing C.Voorhies (1952), A.B.D.'de mezat şeklindeki pazarlarda (Auction) hayvanların alım - satım ile ilgili olarak yaptıkları çalışmalarında; bu tip pazarlarda alım - satıma konu olan hayvanların %90'ının sığırlardan meydana geldiği ve satılan hayvanların yaklaşık %75'ine bizzat üreticilerin sahip olduğunu ortaya koymuşlardır. Bu tip pazarlar bu görünümüleriyle üretici ağırlıklı pazarlar olarak nitelendirilmektedirler.

Düzgüneş ve Güneş (1965), Türkiye'de Etin Trend Analizi ile ilgili olarak yaptıkları çalışmada coğrafi bölgelerde ve Türkiye'de toplam olarak et arz ve talep durumunu saptamışlardır. Araştırmada 1949-1963 yıllarını kapsıyan dönemde Türkiye genelinde kişi başına et tüketimi ortalamasının 9,47 kg. ile 13,99 kg. arasında olduğunu ortaya koymuşlardır.

Anonymous (1965), Tarım Bakanlığınca İstanbul'da Koyun ve Sığır Canlı Hayvan ile Et Pazarlama Marjlarının Hesabı isimli araştırmada, sığırda

celep ile besicinin payının, perakende et fiyatının %77'sine, koyunda ise yaklaşık %79'una karşılık geldiği ortaya konulmuştur.

Anonymous, (1966). A.B.D.'de yapılan bir çalışmada sığır eti pazarlama marjlarının hesaplanmasına çalışılmış olup, yıllar itibariyle ortalama olarak pazarlama marjının %25 - 29 arasında değiştiği ortaya konulmuş geri kalan nisbetlerinde üreticilerin eline geçtiği saptanmıştır.

Gülten Ş. 1971, Erzurum İlinde Canlı Hayvan ve Et Üretim Tüketim ve Pazarlama Analizleri adıyla yayınlanan çalışmasında ilin canlı hayvan üretiminin, et üretiminin ve tüketiminin yanısıra canlı hayvan ve et pazarlamasında mevcut yapısı belirlemeye çalışmıştır. Çalışmada ayrıca 1962 - 1969 yılları arasında sığır canlı - perakende marjinleride hesaplanarak ortaya konulmuştur.

Gülten Ş. (1975), Türkiyede Kasaplık Hayvan Hareketlerinin Ekonomik Analizi adıyla yayınlanan çalışmasında Türkiye'de kasaplık hayvan hareketlerini ve sebeplerini belirlemeye çalışmıştır.

Yalman K. (1982), Türkiyede Kasaplık Hayvan Üretimi ve İhracatın Geliştirilmesi adıyla yayınladığı çalışmasında kasaplık hayvanların ülkemizdeki durumu, üretimi ve pazarlama sistemini incelenmiş, ihracat imkanlarını ve sektörün aksayan yönleri ile gelişmesi hakkında görüş ve önerilerini belirtmiştir.

Yıldırım Y. (1984), Et Endüstrisi adıyla yayınlanan çalışmasında ülkemizde mevcut canlı hayvan üretim ve pazarlaması ile et üretimi, işlenmesi ve et sanayiindeki gelişmeler gibi konuları ortaya koymaya çalışmıştır.

### 3. M A T E R Y A L ve Y Ö N T E M

#### MATERYAL

Araştırma ile Bursa İli canlı hayvan pazar yapısının incelenmesi amaçlandığından il toplam canlı hayvan kesimlerinin %69'unun gerçekleştirildiği merkez ilçenin bu yöndeki ağırlığıda dikkate alınarak araştırma materyali büyük ölçüde merkez ilçeden derlenen verilere dayandırılmıştır.

Canlı hayvanların mevsimsel ve yıllık hareketlerine ilişkin bilgiler, E.B.K. kombinasi ile mevcut iki belediye kesimhaneleri ve canlı hayvan borsasından elde edilirken, pazarlama zincirinin her bir aşamasında bulunan kişilere uygulanan anket formları yardımıyla üretici ve pazar marjlarına ait veriler toplanmıştır. Ayrıca konu ile ilgili olarak yapılmış çalışmalardan elde edilen araştırma sonuçları ile istatistikî verilerden de yararlanılmıştır. Çalışma 1989 - 1990 döneminde gerçekleştirilmiştir.

#### YÖNTEM

Konuyla doğrudan ilgili kuruluşların kayıtlı verilerinden elde edilen bilgilere dayanılarak pazar yapısı ve hareketleri ile ilgili temel bilgiler derlenmiş, bu bakımdan merkez ilçenin durumu düzenlenen tablolar yardımıyla ortaya konulmaya çalışılmıştır.

Ayrıca büyükbaş ve küçükbaş hayvan, et fiyatlarındaki mevsimsel değişim ile kesimler arasındaki ilişkilerde indeksler ve grafiklerle izah edilmiştir.

Öte yandan, araştırma alanında ilgililerle yapılan görüşmeler sonucunda toplanan veriler tablolara işlenerek, farklı pazarlama kanalları da dikkate alınmış ve sayısal tablolar elde edilmiştir. Böylece büyükbaş ve küçükbaş hayvanlarda üretim maliyetlerine dayalı olarak üretici ve pazar marjları ile pazarlamanın her bir aşamasında karşılaşılan fiyatlar hesaplanmış ve karşılaştırmalı olarak analiz edilip yorumlanmıştır.

#### 4. BURSA İLİNDE CANLI HAYVAN VARLIĞI

Bursa ili hayvan varlığı bakımından oldukça önemli bir potansiyele sahip olup 1985 ile 1989 yılları arasındaki ortalama değerlere göre Türkiye'de mevcut büyükbaş ve küçükbaş hayvanların yaklaşık %1-1.5'i ilde bulunmaktadır(ANONYMOUS, 1990). Bursa ilinin canlı hayvan varlığı 1985-1989 dönemi aşağıdaki tabloda sunulmuştur(Tablo 4.1).

Tablo 4.1. Bursa İli Hayvan Varlığı (1985-1989)

Yıllar	Büyükbaş	%	Küçükbaş	%	Toplam	%
1985	161468	100	658925	100	820393	100
1986	148358	91.88	643442	97.65	791800	96.51
1987	161667	100.12	635032	96.37	776699	94.67
1988	130769	80.98	615364	93.38	746133	90.94
1989	121828	75.45	576835	87.54	698663	85.16

Kaynak : T.C. Tarım Orman ve Köyişleri Bakanlığı Bursa Tarım İl Md. Kayıtları

Tablo 4.1. incelendiğinde, Bursa ilindeki canlı hayvan varlığının 1985-1989 döneminde azalma gösterdiği anlaşılmakta olup sözü edilen dönemdeki büyükbaş hayvan varlığındaki azalma %24.55, küçükbaş hayvan varlığındaki azalma %12.46 ve toplam hayvan varlığındaki azalma % 14.84'tür(ANONYMOUS, 1989/c).

Bursa il'inin hayvan varlığı kısaca bu şekilde ortaya konduktan sonra araştırma alanı olarak seçilen Bursa İli Merkez İlçedeki hayvan varlığına ilişkin bilgiler şu şekilde özetlenmiştir(Tablo 4.2.).

Tablo 4.2.'yi incelediğimizde Bursa İli Merkez İlçede canlı hayvan varlığındaki 1985-1989 döneminde azalma olduğu görülmektedir. Sözü edilen

Tablo 4.2. Bursa İli Merkez İlçe Hayvan Varlığı (1985-1989)

Yıllar	Büyükbaş	%	Küçükbaş	%	Toplam	%
1985	34080	100	125172	100	159252	100
1986	30226	88.69	125700	100.42	155926	97.91
1987	31197	91.54	147300	117.67	178964	111.93
1988	32064	94.08	127820	102.11	159884	100.39
1989	30463	89.38	112937	90.22	143401	90.04

Kaynak : T.C. Tarım Orman ve Köyişleri Bakanlığı Bursa Tarım İl Md. Kayıtları

dönemdeki büyükbaş hayvan varlığındaki azalma %10.62'dir. Küçükbaş hayvan varlığında ise 1986, 1987 ve 1988 yıllarında artış olmakla birlikte 1985-1989 dönemindeki azalma %9.87'dir. Toplam hayvan varlığında da 1987 ve 1988 yıllarında artış olmakla birlikte 1985-1989 yıllarında toplam canlı hayvan varlığında %9.96'lık bir azalma olmuştur(ANONYMOUS, 1989/c).

## 5. PAZAR YAPISI ve İŞLEYİŞİ

### 5.1 PAZAR YAPISI

Bursa İli Merkez İlçede canlı hayvan pazar yeri olarak üç merkez bulunmaktadır. Bunlar Et ve Balık Kurumu Kombinasi içerisindeki pazar yeri, Akçalar Belediyesi Mezbahası önünde oluşan pazar yeri ve Çalı Belediyesi Mezbahası önünde oluşan pazar yerleridir. Et ve Balık Kurumu Kombinasi içerisindeki pazarın dışında kalan Akçalar ve Çalı Belediye Mezbahaları önünde oluşan pazar yerleri hiçbir altyapısının olmadığı ve pazar yeri için hiçbir hizmetin götürülemediği yerler durumunda olmalarına rağmen buralarda fiili olarak pazar yeri oluşmaktadır.

Akçalar ve Çalı Belediye Mezbahalarında oluşan pazarda daha çok Bursa ilinin ilçeleri Mustafa Kemal Paşa, Karacabey ile civar illerden Balıkesir ve Çanakkale yöresinin hayvanları pazarlanmaktadır. Ayrıca E.B.K. Kesimhanesinin yoğun kesim yaptığı günlerde Akçalar ve Çalı Belediye Mezbahalarına az miktarda hayvan kesim için getirilmektedir. E.B.K.'nda ise ilin hayvanları ile daha çok Afyon, Eskişehir yöresinin ve daha çok doğu illerimizden gelen hayvanların pazarlandığı gözlenmektedir (Kaya 1990).

Her üç pazar yerinde de kesimin yapıyor olması bizlere burada pazarlanan hayvanların sayısı hakkında kesin rakamlar vermektedir.

Sözü edilen üç pazar yeri için araştırma alanından toplanılan bilgilere dayanılarak özetlenen değerler 1988 ve 1989 yılları itibariyle tablo 5.1 , 5.2 ve 5.3 'te verilmiştir. Tabloların incelenmesinden anlaşılacağı gibi, kesimlere ait verilen değerler aylık dönemleri ifade etmekte olup kesimler hem adet ve hem de karkas kg. olarak gösterilmektedir. Tablolar ile özellikle aylar itibariyle büyükbaş ve küçükbaş hayvan kesimlerinin göstermiş olduğu dalgalanmalar ortaya

konulmaya çalışılmıştır.

Bu bilgilerin tek bir tablo halinde özetlenerek değerlendirilmeleri yapılmıştır (Tablo 5.4).

Tablo 5.1. E.B.K.'nun 1988-1989 Yıllarında Yapmış Olduğu Aylık Kesimler(Adet ve Karkas Ağırlık Olarak)

Aylar	1988		1989	
	Büyükbaş Adet Karkas Kg.	Küçükbaş Adet Karkas Kg.	Büyükbaş Adet Karkas Kg.	Küçükbaş Adet Karkas Kg.
Ocak	2647 504449	6125 93624	3207 437936	8816 121052
Şubat	2625 440766	6741 95909	2680 472232	9631 130919
Mart	2643 454499	9168 122436	2895 526320	12376 157219
Nisan	2720 479983	12408 146954	2708 526320	15547 189084
Mayıs	2636 499413	17712 195004	2881 501707	17396 187994
Haziran	3096 515882	15331 195698	3299 486368	18350 202327
Temmuz	2465 361850	11383 129792	2543 373988	13994 159200
Ağustos	3260 464039	13737 163436	3427 455795	14843 178231
Eylül	3145 436216	14016 173396	3247 441458	15087 185733
Ekim	3132 445677	14618 195467	3345 439475	14204 182027
Kasım	2900 434053	9246 117318	3453 471944	11766 144368
Aralık	3151 493780	9355 95356	3513 501578	8430 100145
Toplam	34420 5530607	139836 1724390	37198 5635121	160440 1938302

Kaynak :Bursa İli E.B.K. Kayıtları, 1990

Tablo 5.2. Akçalar belediyesi Mezbahasının 1988-1989 Yıllarında Yapmış Olduğu Aylık Kesimler(Adet-Karkas Olarak)

Aylar	1988		1989	
	Büyükbaş Adet Karkas Kg.	Küçükbaş Adet Karkas Kg.	Büyükbaş Adet Karkas Kg.	Küçükbaş Adet Karkas Kg.
Ocak	773 165831	7115 115476	745 147424	6739 109374
Şubat	829 180119	8753 142515	734 151326	7960 129901
Mart	822 179057	7188 108843	751 163080	8518 128983
Nisan	873 182745	8166 90413	818 180110	14045 155505
Mayıs	797 184042	11265 146073	1005 214998	11801 153024
Haziran	768 154278	8817 110443	942 177673	9539 119487
Temmuz	650 122583	7840 105637	770 142122	8067 108696
Ağustos	702 124611	8600 114315	1498 251189	13706 182187
Eylül	800 147556	8964 119658	1124 189658	13150 174794
Ekim	699 126151	7996 106846	895 166524	11415 152533
Kasım	7150 135755	6586 96743	862 154780	10541 154839
Aralık	821 181543	9313 143286	702 130259	8521 131101
Toplam	9949 1884251	100583 1399742	10846 2069143	124002 1700414

Kaynak :Bursa İli Akçalar Bld.Kayıtları, 1990



Tablo 5.3. Çalı Belediyesi Mezbahasının 1988-1989 Yıllarında Yapmış Olduğu Aylık Kesimler(Adet-Karkas Olarak)

Aylar	1988		1989	
	Büyükbaş Adet	Küçükbaş Adet	Büyükbaş Adet	Küçükbaş Adet
	Karkas Kg.	Karkas Kg.	Karkas Kg.	Karkas Kg.
Ocak	402 82688	826 13085	385 52574	642 8815
Şubat	427 71697	821 9874	335 71540	783 9896
Mart	423 72740	821 10965	335 60904	783 9965
Nisan	387 68292	1769 20951	481 93486	1583 19252
Mayıs	595 131673	2761 30397	668 116327	3634 39272
Haziran	746 124304	2368 30227	846 124724	2910 32086
Temmuz	307 45066	880 10034	410 60296	930 10580
Ağustos	524 74587	1468 17470	kesim yok	kesim yok
Eylül	781 108326	2276 28157	618 84022	2389 29412
Ekim	756 107577	2038 27251	888 116676	2388 30602
Kasım	635 95042	1201 15239	787 105728	1582 19411
Aralık	497 77887	997 10224	675 96375	1327 15764
Toplam	6580 1059879	18129 223874	6499 982652	18896 225055

Kaynak :Bursa İli Çalı Bld.Kayıtları, 1990

Değerlendirmelerde uzun yıllara ait bilgiler bulunamadığından sadece son iki yıla ilişkin bilgilerden hareket edilerek irdelemeler yapılmaya çalışılmıştır.

Tablo 5.4. Bursa İli Merkez İlçede 1988-1989 Yıllarında Yapılan Resmi Kesimler

1 9 8 8		E.B.K.	Akçalar Bld.	Çalı Bld.	Toplam
Toplam Adet	Büyükbaş Küçükbaş	34420 139836	9249 100583	6580 18129	50249 258548
Toplam Karkas	Büyükbaş Küçükbaş	5530607 1724390	1884251 1399742	1059879 223874	8474737 3348006
Toplam Adet	Büyükbaş % Küçükbaş %	68.50 54.09	18.40 38.90	13.10 7.01	100 100
Toplam Adet % (B.baş ve K.baş)		56.43	35.56	8.01	100
1 9 8 9		E.B.K.	Akçalar Bld.	Çalı Bld.	Toplam
Toplam Adet	Büyükbaş Küçükbaş	37198 160440	10846 124002	6499 18896	54543 303338
Toplam Karkas	Büyükbaş Küçükbaş	5635121 1938302	2069143 1700474	982652 225055	8686916 3863771
Toplam Adet	Büyükbaş % Küçükbaş %	68.20 52.90	19.88 40.88	11.92 6.22	100 100
Toplam Adet % (B.baş ve K.baş)		55.22	37.68	7.1	100

Kaynak : Bursa ili E.B.K., Akçalar ve Çalı Belediyesi Kayıtları, 1990

1988 ve 1989 yıllarında Bursa İli, Merkez İlçede yapılan resmi kesimlerin incelenmesi ile ortaya şöyle bir sonuç çıkmaktadır(Tablo 5.4).

1988 yılında E.B.K., Akçalar Belediyesi ve Çalı Belediyesi kesimhanelerinde toplam 308797 adet büyükbaş ve küçükbaş hayvan kesilmiştir. Bunun 50249'u büyükbaş, 258548'i küçükbaş hayvandır. Kesilen büyükbaş hayvanların karkas ağırlığı 8474737 kg., küçükbaş hayvanların

toplam karkas ağırlığı ise 3348006 kg.dır. Büyükbaş ve küçükbaş hayvanların toplam karkas ağırlığı ise 11822743 kg.dır(Anonymous 1989/d) (Anonymous 1989/e) (Anonymous 1989/f).

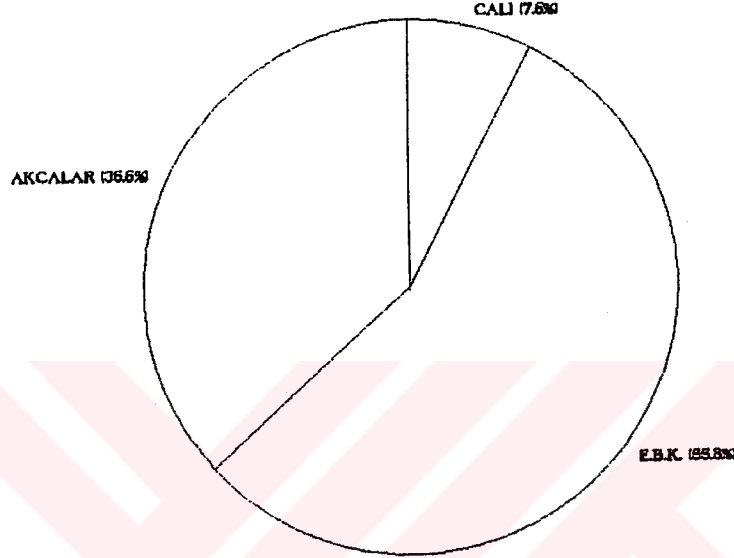
Araştırma alanında üç yerde resmi kesimhane bulunması ve buralarda kesilen hayvanların kesimhane önünde oluşan pazardan temin edilmesi, pazar durumu hakkında bize özet bilgi vermektedir. 1988 yılında kesilen büyükbaş hayvanların 34420 adeti E.B.K.'nda, 9249 adeti Akçalar'da, 6580 adeti de Çalı'da kesilmiştir. Ayrıca yine kesilen küçükbaş hayvanların 139836 adeti E.B.K.'nda, 100583 adeti Akçalar'da ve 18129 adeti de Çalı'da kesilmiştir. 1988 yılında araştırma alanında yapılan bütün resmi kesimlerin %56,43'ü E.B.K.'nda %35,56'sı Akçalar'da ve %8,01'i de Çalı'da kesilmiştir. Büyükbaş hayvanların %68,50'si E.B.K.'nda, %18,40'ı Akçalar'da ve %13,10'u Çalı'da; yine kesilen küçükbaş hayvanların %54,09'u E.B.K.'nda, %38,90'ı Akçalar'da ve %7,01'i de Çalı'da kesildiği saptanmıştır.

Aynı şekilde 1989 yılı incelendiğinde; 1989 yılında E.B.K., Akçalar ve Çalı kesimhanelerinde toplam 357881 adet hayvan kesilmiştir. Bunun 54543'ü büyükbaş, 303338'i küçükbaş hayvandır. Kesilen büyükbaş hayvanların karkas ağırlığı 8686771 kg.dır. Yine kesilen küçükbaş hayvanların karkas ağırlığı ise 3863771 kg.dır (Anonymous 1989/d) (Anonymous 1989/e) (Anonymous 1989/f).

1989 yılında kesilen büyükbaş hayvanların 37198 adeti E.B.K.'nda, 10846 adeti Akçalar'da ve 6499 adeti de Çalı'da gerçekleştirilmiştir. 1989 yılında araştırma alanında yapılan resmi kesimlerin %55,22'si E.B.K.'nda, %37,68'i Akçalar'da ve %7,1'i Çalı'da yapılmıştır. Büyükbaş hayvanların ise %68,20'si E.B.K.'nda, %19,88'i Akçalar'da ve %11,92'si Çalı'da kesimleri yapılmıştır. Küçükbaş hayvanların %55,90'ı E.B.K.'nda, %40,88'i Akçalar'da ve %6,22'si de Çalı'da kesildiği gözlenmektedir.

1988 yılı ve 1989 yılı rakamlarının ortalaması alındığında bütün kesimlerin %55,83'ünün E.B.K.'nda, %36,62'sinin Akçalar'da ve %7,55'inin de Çalı'da yapıldığı anlaşılmaktadır (Grafik 5.1)

Grafik 5.1: 1988-1989 yılları ortalamasında Bursa İli Merkez ilçesindeki resmi kesimler.



Resmi kesimlerin 1988 ve 1989 yıllarında %44,17'sinin yapıldığı Akçalar ve Çalı kesimhanelerinin pazarlama ile ilgili hiçbir altyapı tesisinin (indirme - bindirme rampaları, açık - kapalı bekleme padogları, sağlık hizmetleri ..v.b.) bulunmadığı dikkate alınırsa olayın boyutları daha geniş biçimde gözler önüne serilmiş olur.

#### 5.1.1. BURSA İLİNİN CANLI HAYVAN KAYNAKLARI ve ULAŞIM

Bursa İli Merkez İlçenin 1985 - 1989 dönemi içindeki %16,73 nüfus artışına rağmen araştırma alanının canlı hayvan varlığında %9,96'lık bir azalma olmuştur (Anonymous, 1989/c). Araştırma alanının hızlı nüfus artışının etkisinde olması ve hayvan varlığındaki azalma araştırma alanına dışarıdan hayvan akımının olmasına neden olmaktadır.

Araştırma alanına canlı hayvan akımının olduğu iller, Afyon,

Eskişehir, Balıkesir, Çanakkale gibi yakın illerle birlikte özellikle ile uzak olmasına rağmen Erzurum bölgesinden olmaktadır. Ayrıca ilimizin ilçelerinden M.K.Paşa, Karacabey civarından da araştırma alanına hayvan akımı olduğu gözlenmiştir (Kaya 1990).

Diğer illerden Bursa'ya giren hayvan sayıları ile ilgili kesin rakamları tesbit etme imkanı olmamıştır. Esasen 3285 sayılı 8/5/1986 tarihli yasaya göre; iller arasında nakledilen hayvanların Tarım İl Müdürlüklerine bildirilmesi gerekirken, uygulamadaki bazı sorunlardan dolayı sağlıklı bir şekilde kayıt tutma imkanı bulunmamaktadır (Anonymous 1989/h).

İlimizde canlı hayvan ulaşımı yalnızca karayolu ile yapılmaktadır. Demiryolu ağı şimdilik ilimizden geçmemektedir. Denizyolu ile hayvan taşımacılığı yapılmadığı saptanmıştır.

Yapılan bir çalışmada, araştırma alanında E.B.K. kombinasyonunun kurulması ile araştırma alanına diğer illerden hayvan akımının artış gösterdiği saptanmıştır (Gülten 1975).

#### 5.1.2. PAZARLAMA ORGANLARI ve PAZARLAMA KANALLARI

Etkin bir pazarlama ve dağıtım sisteminin olmadığı sürece sadece üretimi arttırmakla tarımı kalkındırmanın mümkün olmadığı bilinen bir gerçektir (İnan 1988).

Öte yandan işletmelerde üretilen canlı hayvanların satışa sunulması ise pazarlamanın başlangıcını oluşturmaktadır. İşletmenin pazara yakın olması halinde problem ve riziko azdır. Mesafe büyüdükçe zorluklar ve rizikolar artar. Yetiştirici genellikle hayvanını pazara kendisi indiremez. Buna elindeki hayvan sayısının azlığı neden olur. Bu nedenle canlı hayvan pazarlamasında aracılık fonksiyonunu yapacak kimselere ihtiyaç vardır. Bunlar cambaz, celep, besiciler (semirtici) ile komisyonculardır (Yalman

1982).

Cambazlar küçük işletmeleri gezerek hayvanları toplarlar ve kendilerine kar getireceğini tahmin ettikleri her çeşit ve yapıdaki hayvanları satın alırlar ve en yakın pazarda bekletmeden satarlar. Celepler ise cambazlara oranla daha fazla miktarda hayvan alırlar ve satarlar.

Besicilerin toplama faaliyetleri ise kısmen farklıdır, bunlar mera mevsimi başında, kıştan zayıf çıkmış veya sonbaharda henüz yeterli ağırlığına kavuşmamış, fakat besiyeye elverişli kondisyondaki hayvanları köy köy dolaşarak toplarlar, mera ve ahırlarda besiyeye alırlar. Besi sonunda besisini almış hayvanları yüksek fiyat bulacağını ümit ettiği pazarlara sevkederler ve pazarlarlar.

Semirticiler ise, besici olarak nitelendirilen kişilerden farklı şekilde davranmaktadırlar. Bu kişiler canlı hayvan piyasasındaki fiyat hareketlerini hergün izleyerek topladıkları hayvanları uygun zamanlarda derhal elden çıkarma yoluna gitmektedirler.

Komisyoncular celep ve besicilerin mallarını buldukları en yüksek fiyatla, kendi nam ve hesaplarına satarlar. Satıştan ötürü bütün rizikoları yüklenirler(TUNÇ, 1990).

Pazarlama organlarının son halkasını kasaplar oluşturmaktadır. Kasaplar canlı hayvanı alarak tüketiciye et olarak sunarlar.

Pazarlama organları topladıkları hayvanları talep çeşidine göre tasnif ederler, kalitelere ayırırlar ve değişik piyasalara arz ederler.

Cambaz, celep, besici, semirtici, komisyoncu ve kasapların özet bir açıklamasını yaptıktan sonra araştırma sahası olarak seçilen yerdeki pazarlama organlarını şu şekilde sıralayabiliriz.

1. Üreticiler
2. Cambaz
3. Celep
4. Besici

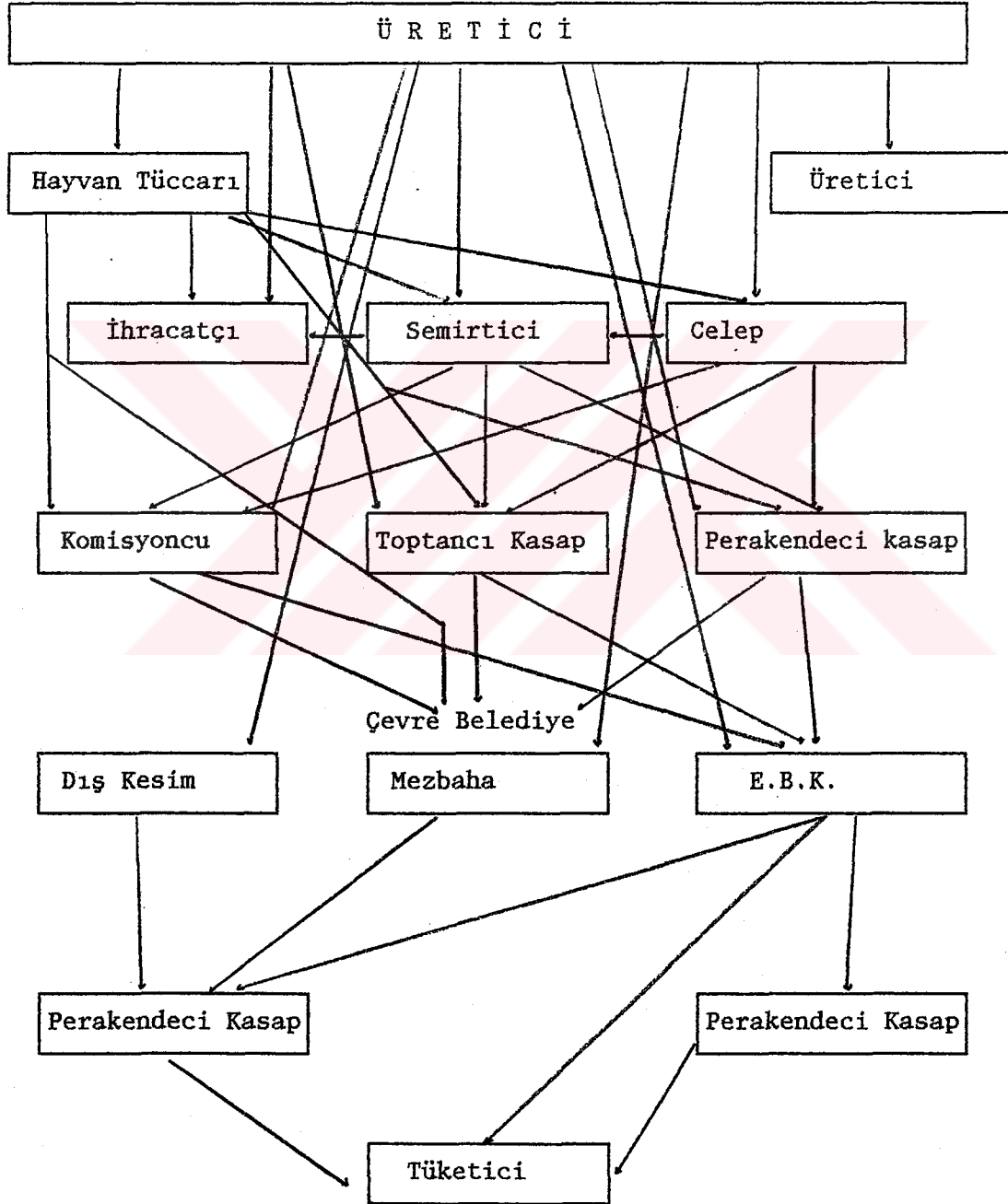
5. Semirtici

6. Komisyoncu

7. Perakendeci Kasap

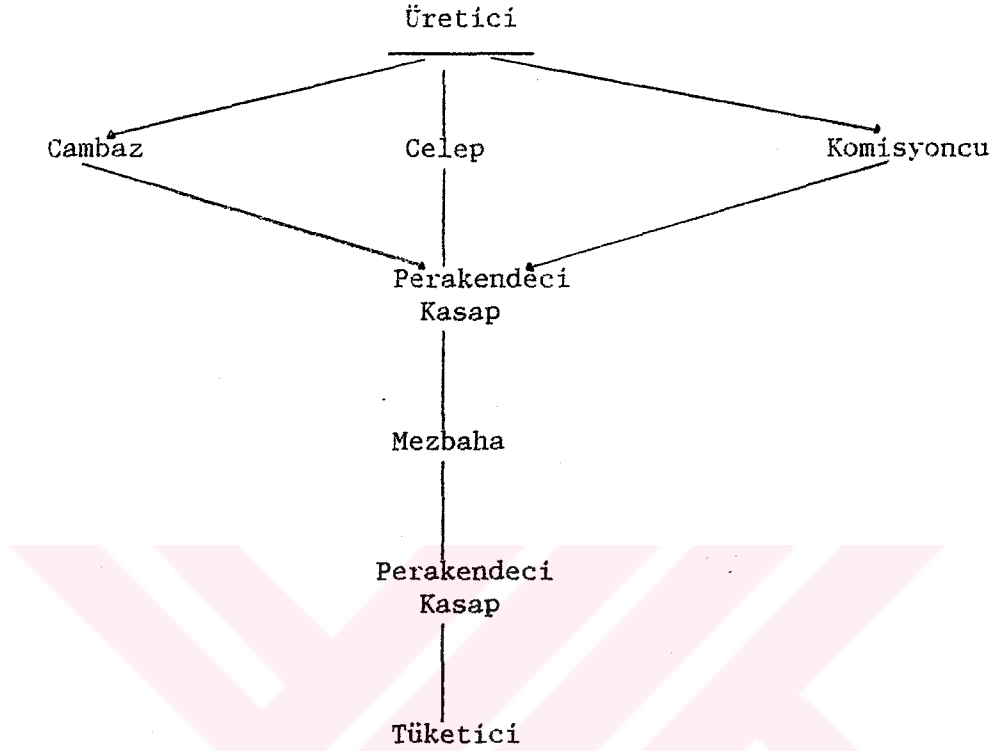
8. Et ve Balık Kurumu

Şema 5.1.'de ülkemizdeki canlı hayvan pazarlama kanallarının tüm safhaları genel durumu ile verilmiştir (ÖZHAN, 1975).



Şema 5.1. Türkiye'de Canlı Hayvan Pazarlama Kanalları

Diğer yandan, araştırma alanındaki mevcut pazarlama kanalları ise yapılan incelemeler sonucunda şu şekilde oluşmaktadır.



Şema 5.2. Araştırma alanındaki mevcut pazarlama kanalları

Araştırma alanında, üretim bölgelerindeki canlı hayvanların üreticiden perakendeci kasaplara celep ve cambazlar aracılığıyla olmaktadır. Ancak üreticiler pazara kendi mallarını getirerek te komisyoncu aracılığıyla perakendeci kasaplara ulaştırmaktadır. Buradaki komisyoncu işlevini gören şahıslar ise pazarda tanınan ve güvenilen insanlar olup tamamen aracılık görevini yerine getirirler.

Araştırma alanında mevcut pazarlama kanallarında en yaygın olanları celep ve komisyoncunun bulunduğu pazarlama kanallarıdır. Cambazların yer aldığı pazarlama kanalı yaygın olmamasına rağmen zaman zaman kullanılabilir (TUNA, 1990).



### 5.1.3. CANLI HAYVAN ARZININ GENEL ÖZELLİKLERİ

#### 5.1.3.1. HAYVANLARIN SATIŞ ZAMANI

Bursa İli Merkez İlçede, büyükbaş ve küçükbaş hayvan satışlarının aylar itibariyle ne şekilde gerçekleştiğine konumuna ait bilgiler daha önce verilen bilgilerle paralellik sağlamak ve daha sağlıklı olabilmesi yönü ile sadece 1988 ve 1989 yıllarına aittir. Konunun daha açık ortaya konulabilmesi amacıyla bulunabilen bilgiler tablo 5.5 ve tablo 5.6 ile grafikler 5.2 , 5.3 , 5.4 , 5.5' te özetlenmiştir. Tablo 5.5 ve tablo 5.6 'dan görülebileceği üzere araştırma alanında mevcut kesimhanelere gelen büyükbaş hayvanların ocak ayından haziran ayına kadar doğrusal bir eğim ile artma gösterdiği, temmuz ayının girmesi ile birlikte yaklaşık bir veya birbuçuk aylık dönemde ise et talebinin düştüğü gözlenmektedir. Tablo 5.5 ve tablo 5.6'ya dikkat edilirse her üç hayvan kesim yerine gelen büyükbaş hayvanların nispeti haziran ayı da dahil olmak üzere artma gösterirken (ortalama değer olarak %7,61 ve %7,95 olan nispetler %9,17 ve %9,32'ye yükselmektedir). Temmuz ayında kesim yerine gelen büyükbaş hayvan miktarı azalmaktadır.

Büyükbaş hayvan satışlarındaki sözkonusu azalma yaz dönemi ile merkez ilçe nüfusundaki geçici azalma (yaz tatili nedeniyle öğrenci ve ailelerinin kentten ayrılmaları) yanısıra, sözü edilen yıllarda kurban bayramının bu dönemle çakışması ile de izah edilebilir.

Temmuz ayında görülen dalgalanma tablo 5.5 ve 5.6 ile grafikler 5.2 , 5.3 , 5.4 , 5.5'ten görülebileceği gibi aylar itibariyle dengeli bir seyir mevcuttur.

Gerçekten de Ağustos ile Aralık aylarını içine alan dönemde büyükbaş hayvan satışlarının 1 yıl içinde yapılan toplam satışlar içinde yaklaşık olarak %9'lar nispetinde olduğu anlaşılmaktadır (Tablo 5.5 ve tablo 5.6).

Ancak bu dönemde Eylül ayının toplam satışlar içinde yüksek bir pay aldığı görülmektedir ki bu durum yaz döneminde kentten dışarı olan göçün tersine işlemesi ile izah edilebilir.

Tablo 5.5. 1988 Yılında Bursa İli Merkez İlçede Aylara Göre Hayvan Kesimi(% olarak)

Aylar	E.B.K.		Akçalar		Çalı		Toplam	
	B.baş	K.baş	B.baş	K.baş	B.baş	K.baş	B.baş	K.baş
Ocak	7.69	4.38	8.35	7.07	6.11	4.72	7.61	5.45
Şubat	7.62	4.82	8.96	8.68	6.48	3.83	7.72	6.25
Mart	7.67	6.55	8.88	7.14	6.42	4.52	7.74	6.64
Nisan	7.90	8.87	9.43	8.11	5.88	9.76	7.92	8.64
Mayıs	7.65	12.66	8.61	11.19	10.56	15.23	8.22	12.28
Haziran	8.99	10.96	8.30	8.76	11.33	13.06	9.17	10.26
Temmuz	7.16	8.14	7.02	7.79	4.66	4.85	6.81	7.78
Ağustos	9.47	9.82	7.59	8.55	7.96	8.10	8.92	9.21
Eylül	9.13	10.02	8.62	8.91	11.87	12.55	9.41	9.77
Ekim	9.10	10.45	7.55	7.94	11.49	11.24	9.13	9.54
Kasım	8.42	6.61	7.73	6.65	9.65	6.62	8.46	7.57
Aralık	9.40	6.72	8.94	9.31	7.59	8.13	8.89	6.61
Toplam	100	100	100	100	100	100	100	100

Kaynak: Bursa İli E.B.K., Akçalar Belediyesi ve Çalı Belediyesi Kayıtları 1990

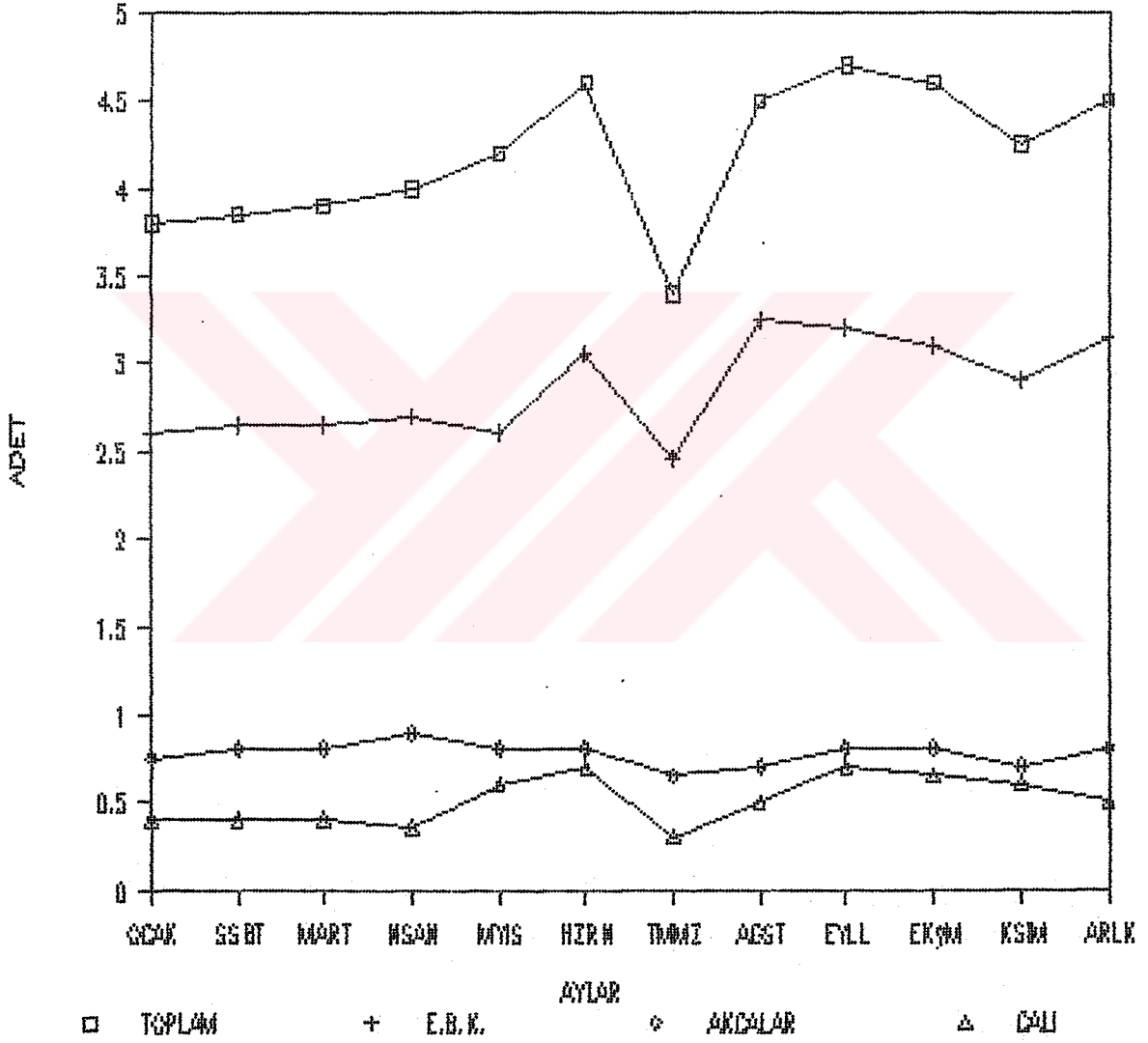
Tablo 5.6. 1989 Yılında Bursa İli Merkez İlçede Aylara Göre Hayvan Kesimi(% olarak)

Aylar	E.B.K.		Akçalar		Çalı		Toplam	
	B.baş	K.baş	B.baş	K.baş	B.baş	K.baş	B.baş	K.baş
Ocak	8.62	5.50	6.87	5.44	5.92	3.40	7.95	5.34
Şubat	7.21	6.01	6.67	6.42	6.25	3.85	7.00	6.04
Mart	7.70	7.72	6.93	6.87	5.15	4.14	7.30	7.17
Nisan	7.28	9.69	7.55	11.33	7.40	8.38	7.35	10.28
Mayıs	7.75	10.84	9.26	9.51	10.28	19.23	8.35	10.82
Haziran	8.87	11.37	8.68	7.69	13.02	15.40	9.32	9.47
Temmuz	6.84	8.72	7.10	6.51	6.31	4.92	6.82	7.58
Ağustos	9.22	9.25	13.81	11.05	-	-	8.97	9.41
Eylül	8.73	9.34	10.36	10.61	9.51	12.64	9.64	10.09
Ekim	8.99	8.79	8.25	9.21	13.66	12.63	9.21	9.23
Kasım	9.28	7.33	7.95	8.50	12.11	8.37	9.14	7.87
Aralık	9.51	5.44	6.47	6.86	10.39	7.04	8.95	6.73
Toplam	100	100	100	100	100	100	100	100

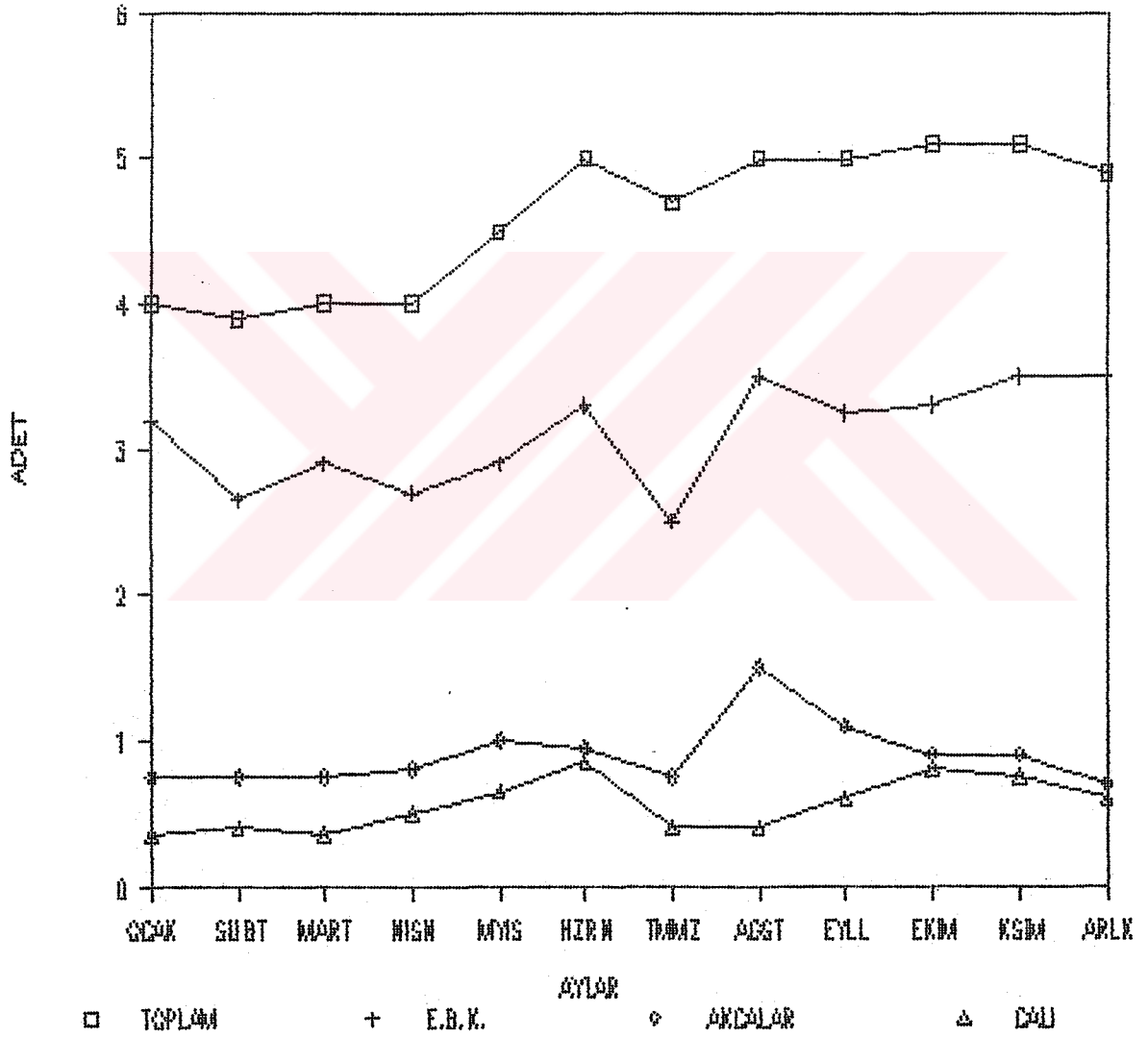
Kaynak: Bursa İli E.B.K., Akçalar Belediyesi ve Çalı Belediyesi Kayıtları 1990

Öte yandan küçükbaş hayvan satışları dönemler itibariyle farklılık göstermekte olup, toplam küçükbaş hayvan satışları içinde en yüksek satışların yapıldığı aylar Nisan - Mayıs - Haziran ayları olarak görülmektedir. Yani büyükbaş hayvan satışlarının en yüksek değere ulaştığı aydan yaklaşık bir ay önce küçükbaş hayvan satışlarının en yüksek değerine ulaştığı görülmektedir. Nitekim ele alınan yıllarda küçükbaş hayvan satışları toplam satışlar içinde en yüksek değerlerine %12,28 ve %10,82'lik değerleriyle Mayıs ayında ulaşmıştır. Bu durum erken kesimin yoğun olması

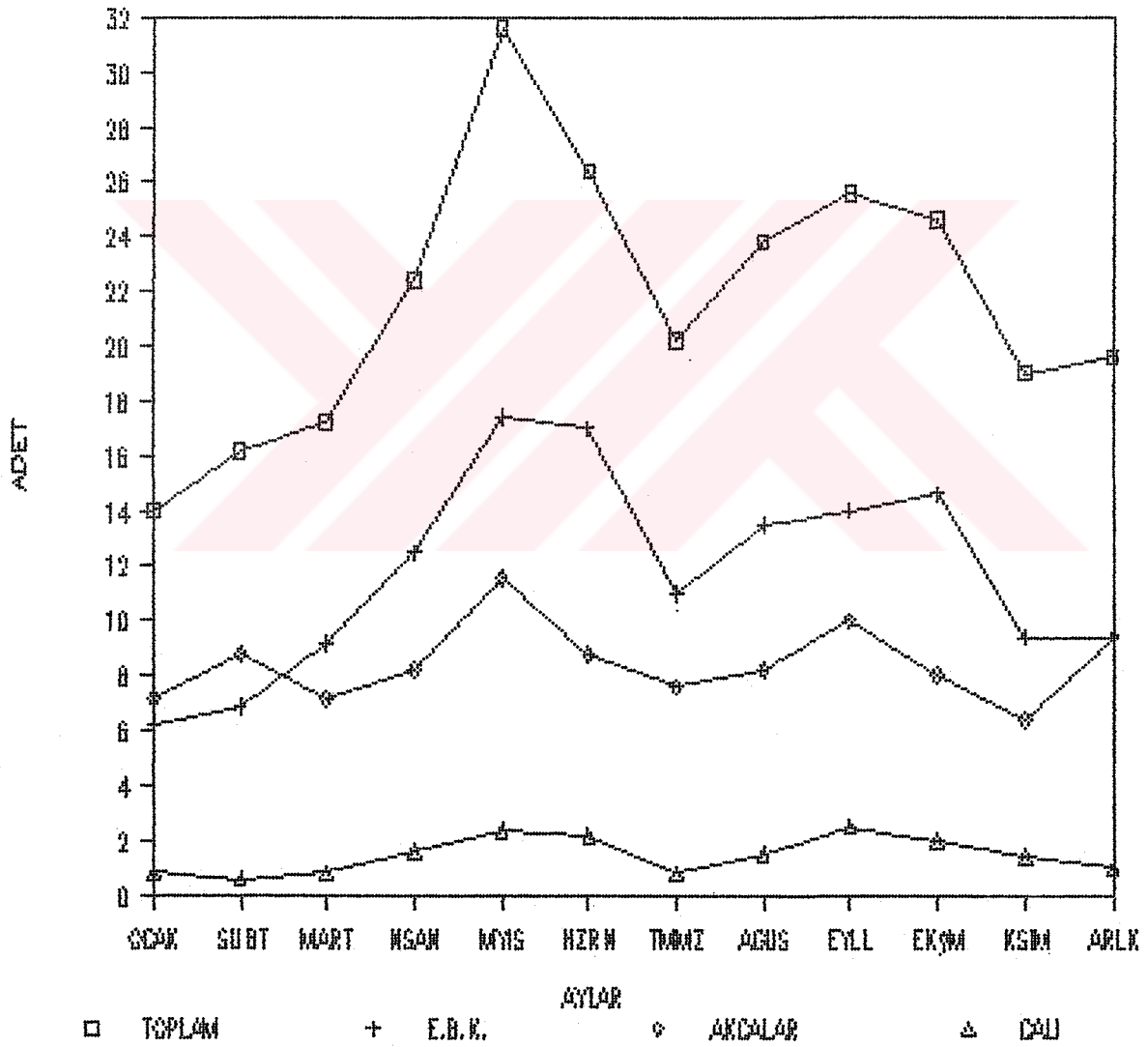
GRAFİK 5.2. 1988 Yılı Bursa İli Merkez İlçe Büyükbaş Hayvan Satışlarının Dağılımı



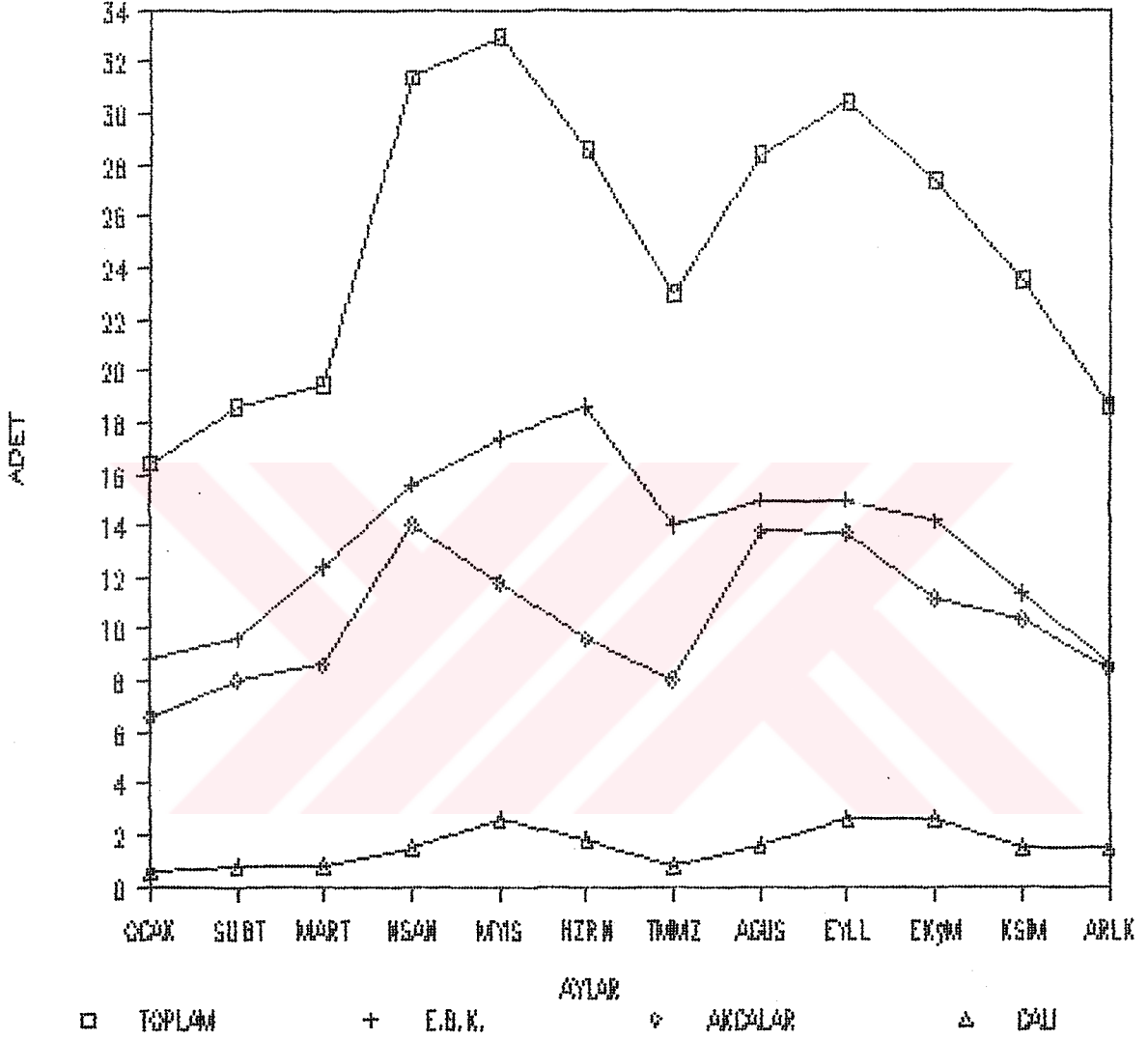
GRAFİK 5.3. 1989 Yılı Bursa İli Merkez İlçe Büyükbaş Hayvan Satışlarının Dağılımı



GRAFİK 5.4. 1988 Yılı Bursa İli Merkez İlçe Küçükbaş Hayvan Satışlarının Dağılımı



GRAFİK 5.5. 1989 Yılı Bursa İli Merkez İlçe Küçükbaş Hayvan Satışlarının Dağılımı



ile izah edilebilmektedir. Diğer taraftan büyükbaş hayvan satışları da en yüksek satış değerine Eylül ayı hariç tutulursa daha öncede belirtildiği gibi Haziran ayında ulaşmaktadır (Tablo 5.5 ve tablo 5.6 ).

Küçükbaş hayvan satışlarında dikkat çekici bir nokta ise Eylül ayından sonra satışlarda giderek azalma eğilimi içerisine girilmesidir. Bu durum

büyük ölçüde küçükbaş hayvan yetiştiriciliğinin doğasından kaynaklanmaktadır.

#### 5.1.3.2. HAYVANLARIN AĞIRLIKLARI

Bursa İli Merkez İlçede büyükbaş ve küçükbaş hayvanların elimizdeki bilgiler doğrultusunda karkas ağırlıklarının aylar ve yıllar itibariyle ne şekilde gerçekleştiğine ait bilgiler daha önce verilen bilgilerle paralellik sağlamak amacıyla ve daha sağlıklı olabilmesi için 1988 ve 1989 yıllarına aittir. Sağlanan bilgiler tablo 5.7 ile grafik 5.6 ve 5.7'de özetlenmiştir.

Araştırma alanında, satışa sunulan hayvanların canlı ağırlıklarını tesbit etme imkanı olmadığı için değerlendirmeler karkas ağırlık üzerinden verilmektedir.

Tablo 5.7'den de görülebileceği gibi araştırma sahasında kesimhanelerde kesilen büyükbaş hayvanların karkas ağırlıkları ortalaması 1988 ve 1989 yılları için sırasıyla 169.39 kg. ve 157.23 kg. olarak belirlenmiştir. Her iki yılın ortalamasında ise bu değer 163.31 kg.dır.

Tablo 5.7'nin incelenmesiyle her iki yıl ve bu yıllara ait ortalamalarda bazı aylar istisna edilirse Haziran ayının sonuna kadar olan dönemde büyükbaş karkas ağırlığının yıl ortalamasının üzerinde olduğu anlaşılmaktadır. Bu durum güz döneminde besiyeye alınan daha yoğun bir şekilde beslemeye tabi tutulmaları ve bu hayvanların pazara getirilmesiyle bir ölçüde izah edilebilir. Temmuz ayından itibaren Aralık ayının sonuna kadar olan dönemde ise büyükbaş hayvan karkas ağırlıkları yıl ortalamasının altında kalmaktadır. Özellikle Eylül ve Ekim aylarında karkas ağırlıkları en düşük seviyede olmaktadır. Zira, sözü edilen bu dönemde ülkemizde mer'alarda yaygın bir şekilde yararlanılarak sürdürülmeye çalışılan hayvancılıkta mer'aların potansiyel olarak iyice zayıflaması ile



Tablo 5.7. Bursa İli Merkez İlçesindeki 1988 ve 1989 Yıllarında Büyükbaş ve Küçükbaş Hayvan Ortalama Karkas Ağırlıkları

Aylar	1 9 8 8		1 9 8 9		1988-89 Ortala.	
	B.baş Karkas Kg	K.baş Karkas Kg	B.baş Karkas Kg	K.baş Karkas Kg	B.baş Karkas Kg	K.baş Karkas Kg
Ocak	197.00	15.76	147.09	14.77	172.05	15.27
Şubat	178.45	15.35	183.40	14.78	180.93	15.07
Mart	181.66	14.11	188.47	13.66	185.07	13.89
Nisan	183.67	11.56	154.68	11.67	169.18	11.62
Mayıs	197.46	11.70	182.92	11.58	190.19	11.64
Haziran	172.33	12.68	155.06	11.49	163.69	12.04
Temmuz	154.73	12.21	154.82	12.11	154.78	12.16
Ağustos	147.84	12.40	143.55	12.62	145.69	12.51
Eylül	146.44	12.70	143.34	12.73	144.89	12.72
Ekim	148.11	13.37	140.93	13.04	144.52	13.20
Kasım	156.43	13.46	143.56	13.34	149.99	13.40
Aralık	168.54	12.65	148.91	13.51	158.73	13.08
Toplam	169.39	13.16	157.23	12.94	163.31	13.05

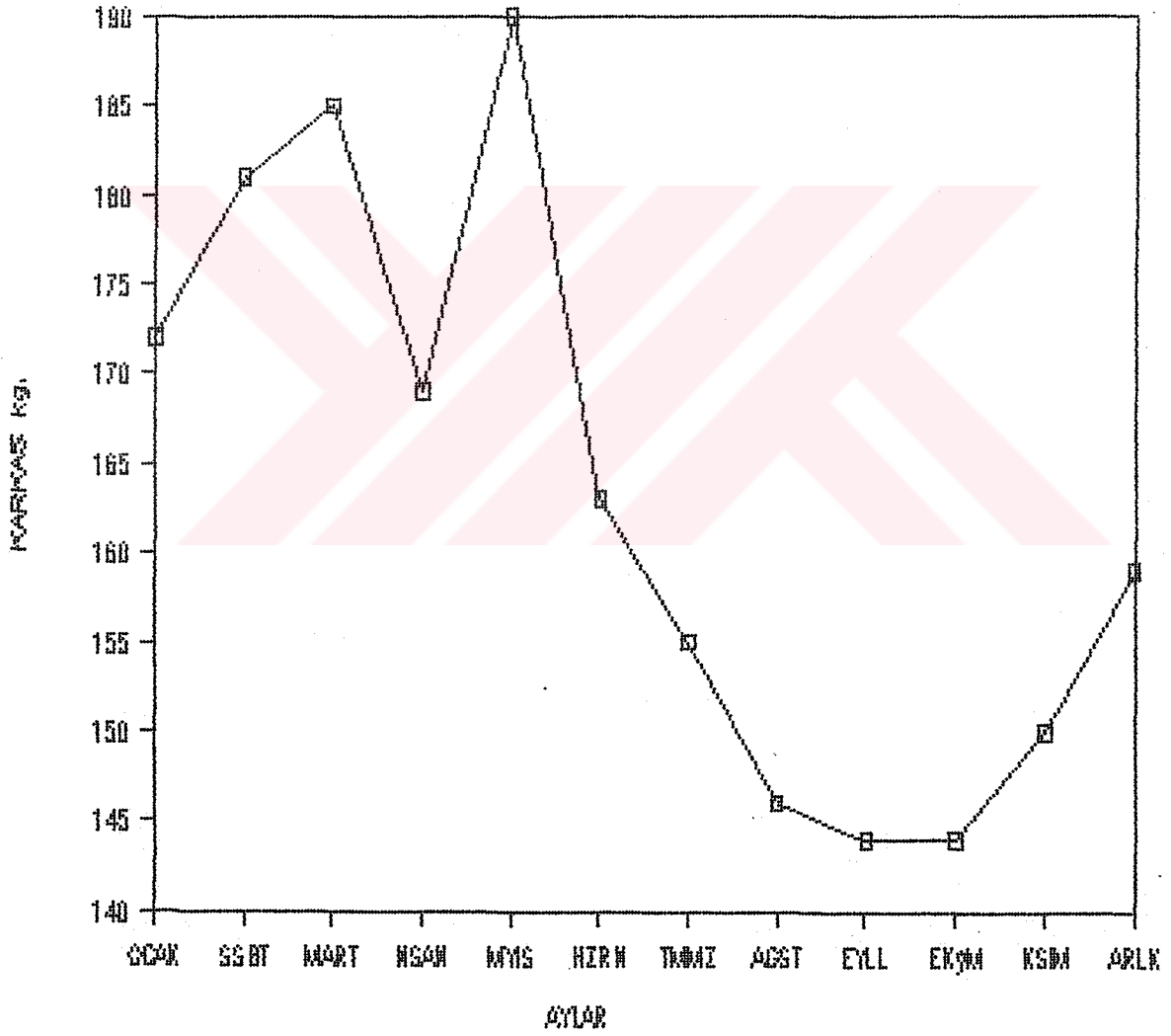
Kaynak: Bursa İli E.B.K., Akçalar Belediyesi ve Çalı Belediyesi Kayıtları

açıklanabilir. Nitekim 1988 - 1989 ortalamasında Eylül ve Ekim aylarında ortalama karkas ağırlık sırasıyla 144.89 kg. ve 144.99 kg. olarak tespit edilmiştir. Bu aylar hayvan dökümünün en iyi hissedildiği aylardır.

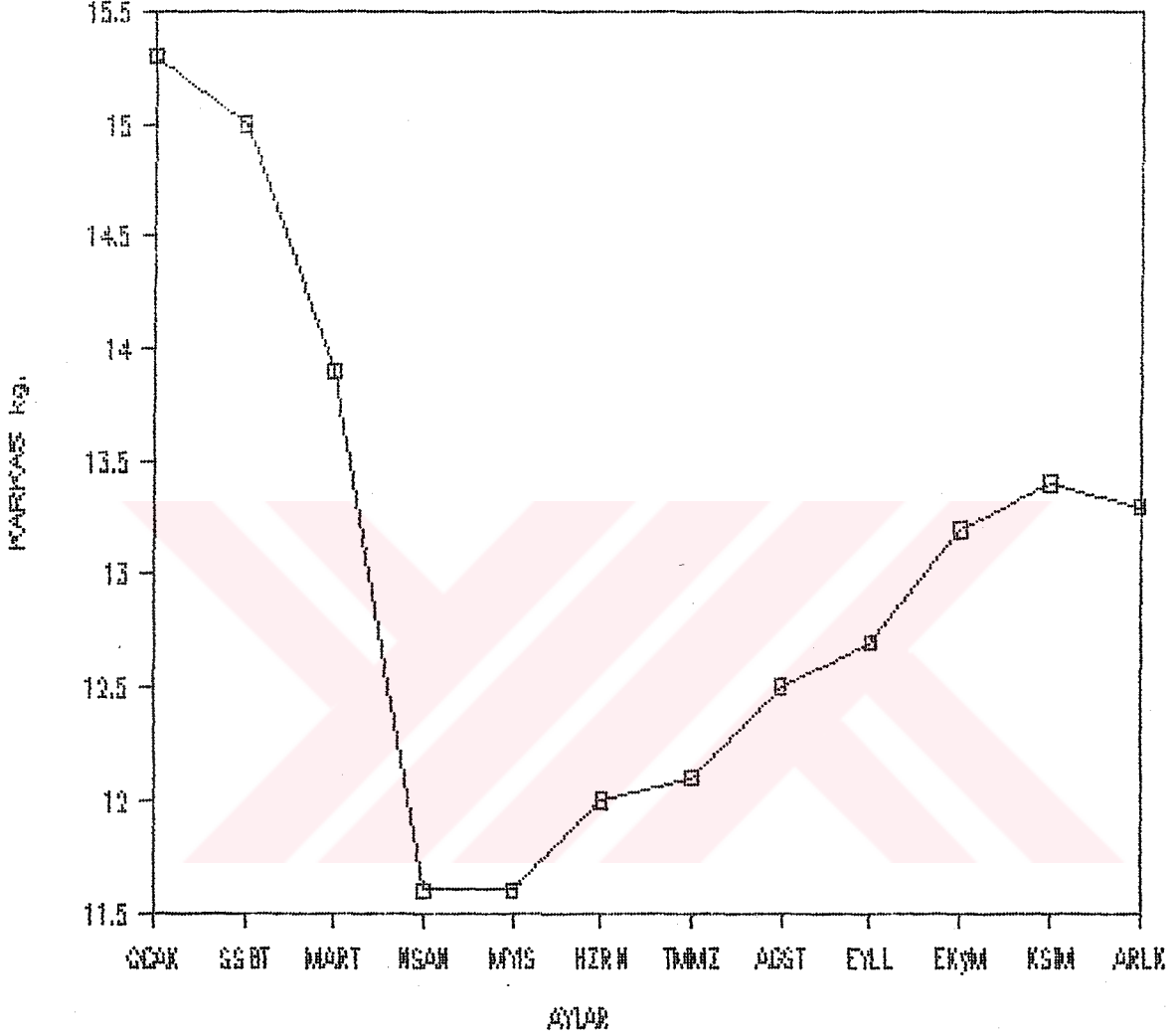
Araştırma sahasında kesimhanelerde kesilen küçükbaş hayvanların karkas ağırlıkları ortalaması 1988 ve 1989 yılları için sırasıyla 13,16 kg. ve 12,94 kg. olmuştur. Her iki yılın ortalaması alındığında 13,05 kg.'lık karkas ağırlığı tespit edilmektedir.

GRAFİK 5.6. 1988-1989 Bursa İli Merkez İlçe Kesilen Büyükbaş Hayvan.

Ort. Karkas Ağırlık.



GRAFİK 5.7. 1988-1989 Bursa İli Merkez İlçe Kesilen Küçükbaş Hayvan,  
Ort.Karkas Ağırlık.



Diğer taraftan küçükbaş hayvanların ortalama karkas ağırlıklarının aylara göre gösterdiği dağılım büyükbaş hayvanların karkas ağırlıklarının gösterdiği dağılımdan farklılık göstermektedir.

Büyükbaş hayvanlarda karkas ağırlığın en düşük olduğu dönem Temmuz ayından Aralık ayına kadar olan dönem iken küçükbaş hayvanlarda karkas ağırlığın en düşük olduğu aylar Nisan ve Mayıs aylarıdır. Nisan ve Mayıs

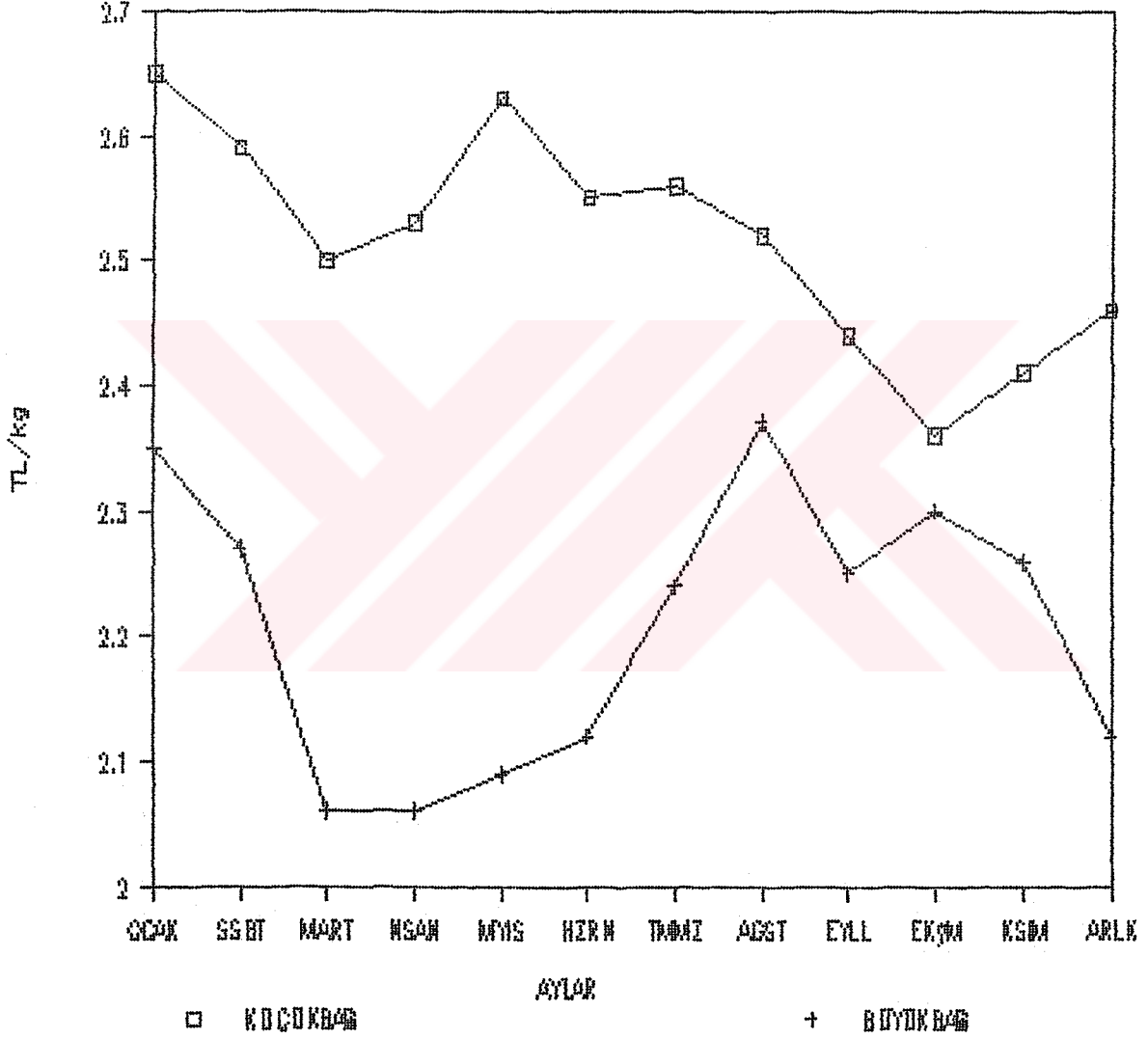
ayları için 1988 yılında sırasıyla 11,56 kg. ve 11,70 kg., 1989 yılında 11,67 kg. ve 11,58 kg. olarak gerçekleşmiştir. 1988 -1989 ortalama değerleri yine sırasıyla 11,62 kg. ve 11,64 kg. olmuştur. Bu durum bu dönemde erken kesimlerin yoğun olması ile izah edilebilir. Küçükbaş hayvanlarda Ocak-Şubat-Mart aylarında sözü edilen yıllarda karkas ağırlıklar yıl ortalaması üzerinde olmuştur.

#### 5.1.3.3. HAYVANLARIN SATIŞ FİYATI

Araştırma alanında 1988 ve 1989 yıllarında hayvan borsasında işlem gören büyükbaş ve küçükbaş hayvanların aylara göre et üzerinden ortalama fiyatları tesbit edilerek büyükbaş hayvanların ortalama satış fiyatları ve küçükbaş hayvanların ortalama satış fiyatları aylar itibariyle çıkartılmıştır. 1988 ve 1989 yıllarında DİE'nce açıklanan Türkiye'deki tüketici fiyatlarındaki artış oranları, 1988 yılı Ocak ayı ve 1989 yılı Ocak ayı fiyatları temel kabul edilerek hayvanların satış fiyatlarına yansıtılmamıştır. Böylece aylara göre fiyat dalgalanmalarındaki, tüketici fiyatlarındaki artıştan kaynaklanan fiyat artışlarının önüne geçilmeye çalışılmıştır. Bu bilgiler grafik 5.8 ve 5.9'da özetlenmiştir. Ayrıca 1988 ve 1989 ortalama satış fiyatlarının aylara göre ortalaması alınarak her iki yıl için grafik 5.10 hazırlanmıştır. Bu şekilde her iki yılın aylara göre ortalama satış fiyatları çıkartılmıştır.

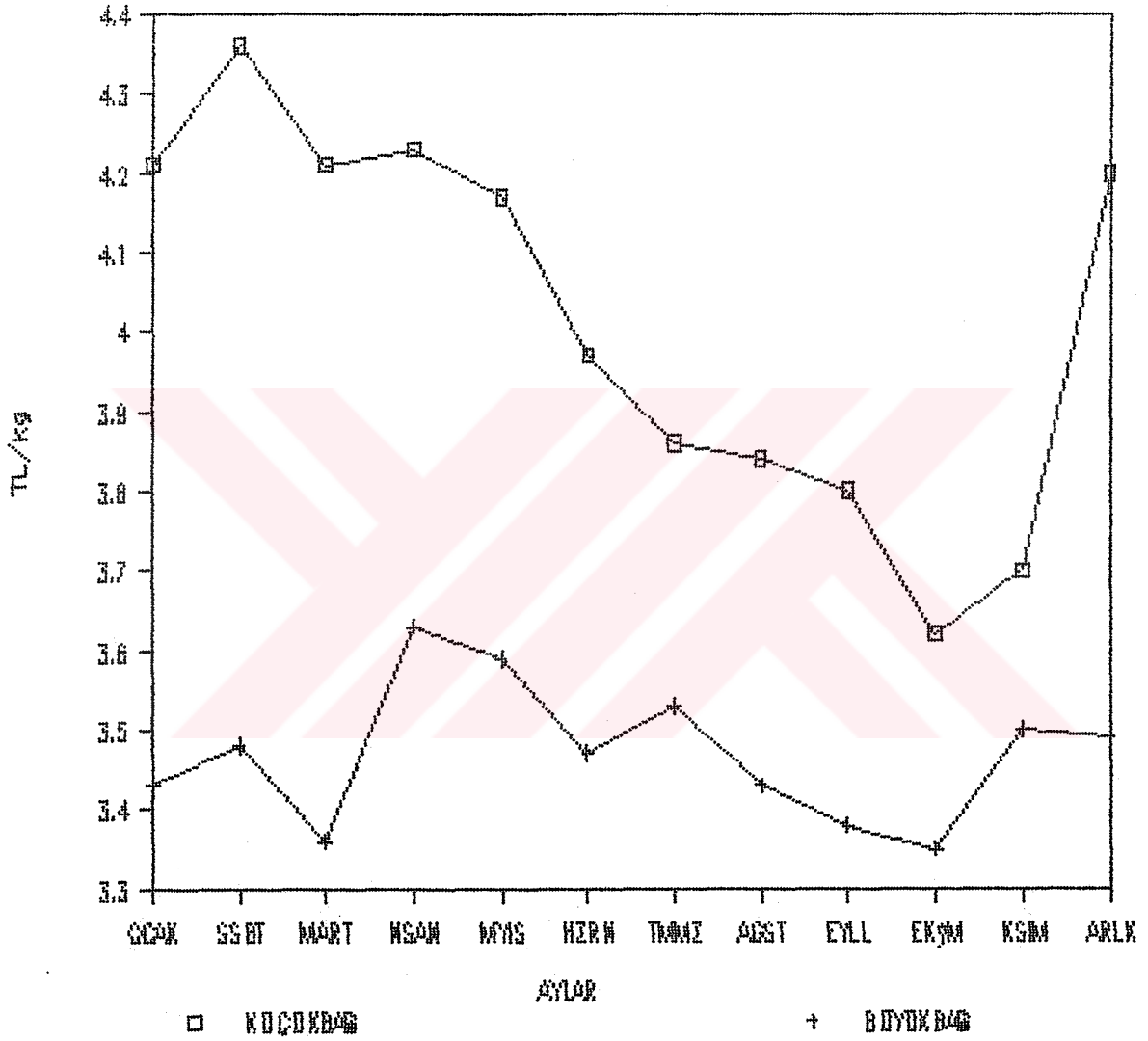
Grafik 5.8 , 5.9 ve 5.10'un incelenmesiyle büyükbaş hayvanların pazara gelen miktarında artış ile birlikte (tablo 5.5 ve tablo 5.6) hayvanların satış fiyatlarında düşme olduğu gözlenmektedir. Pazardaki hayvan miktarının yüksek olduğu dönemde hayvan fiyatlarının düşük fiyattan seyrettiği, miktarın azaldığı dönemde ise fiyatlarda artış gözleendiği görülmektedir. Ayrıca döküm döneminde de hayvanların satış fiyatlarında

GRAFİK 5.8. 1988 Yılı Bursa İli Merkez İlçe Et Üzerinden Ortalama Satış Fiyatları



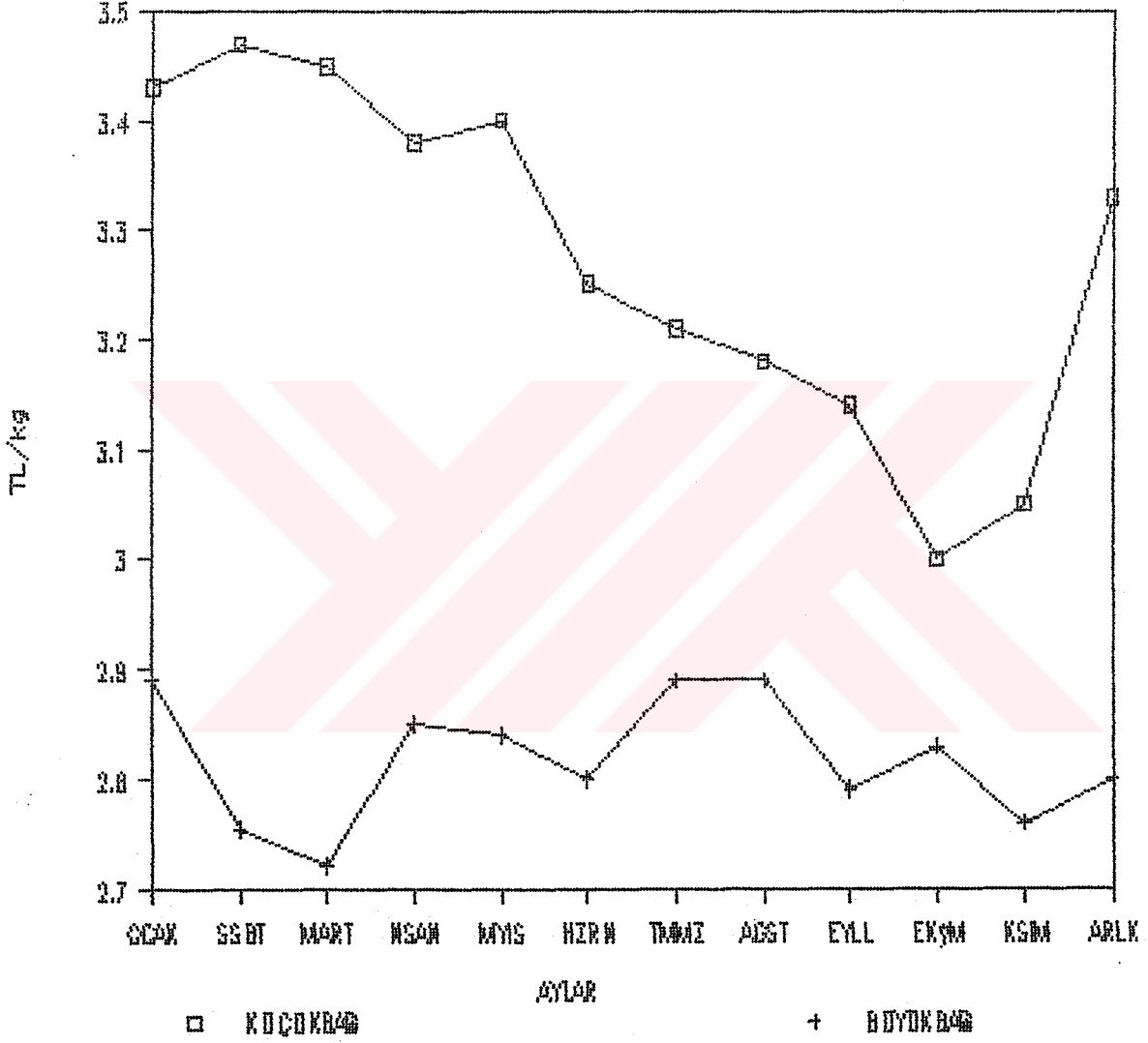
\* Grafik 5.8.'de tüketici fiyatlarındaki aylık artış oranları, fiyatlara yansıtılmamıştır.

GRAFİK 5.9. 1989 Yılı Bursa İli Merkez İlçe Et Üzerinden Ortalama Satış Fiyatları



\* Grafik 5.9.'da tüketici fiyatlarındaki aylık artış oranları, fiyatlara yansıtılmamıştır.

GRAFİK 5.10. 1988-1989 Bursa İli merkez ilçe Et Üzerinden Ortalama Satış Fiyatları



\* Grafik 5.10.'da tüketici fiyatlarındaki aylık artış oranları, fiyatlara yansıtılmamıştır.

düşme olduğu, bu dönemden sonra fiyatların arttığı gözlenmektedir.

Küçükbaş hayvanlarda da durum farklılık göstermemektedir. Hayvan miktarının artmasıyla (tablo 5.5 , 5.6 ile grafik 5.8 , 5.9 ve 5.10) fiyatların düşme içine girdiği gözlenmektedir. Bu düşüş dalgalanmalar göstererek döküm dönemine kadar sürmekte, bu dönemin sonunda fiyatlarda artış eğilimi başladığı izlenmektedir.

Bulunan sonuçlar daha önce yapılan bir başka araştırma sonuçları ile paralellik göstermektedir(GÜLTEN, 1971).

## 5.2. PAZAR İŞLEYİŞİ

### 5.2.1. PAZARLAMA HİZMETLERİ ve ÖRGÜTLENME

Canlı hayvan pazarlamasının iyi bir biçimde yürütülebilmesi için pazar yerine bazı hizmetlerin götürülmesi gereklidir. Pazar yerine getirilen hayvanların nakil araçlarından indirilmesi için rampaların olması, hayvanları açık ve kapalı bekletme sahalarının mevcut bulunması, bekletme sırasında hayvanların yemlenme imkanının mevcut olması, her türlü veteriner hizmetlerinin götürülmesi, canlı ağırlıkların saptanabileceği kantarların mevcut olması, alıcı ve satıcıların ihtiyaçlarının giderilmesi için pazar yerinde sosyal tesislerin, pazar yerinde çalışanların ihtiyaçlarının karşılanacağı tesislerin bulunması gereklidir.

Ayrıca hasta veya hasta olmasından şüphe edilen hayvanların barındırılabilceği ayrı bir bölümün mevcut olması da bir zorunluluktur.

Araştırma alanında yapılan incelemeler sonucunda daha önceden belirtildiği gibi üç adet pazar yeri mevcuttur. Bunlar:

- 1) E.B.K. kombinasında oluşan pazar yeri
- 2) Akçalar Belediyesi Mezbahası önünde oluşan pazar yeri
- 3) Çalı Belediyesi Mezbahasının önünde oluşan pazar yeri.



Her üç pazar yerindeki pazarlama hizmetlerini incelediğimizde ortaya çıkan sonuç şudur:

1) E.B.K. Kombinasında oluşan pazar yeri: Araştırma sahasında yukarıda sayılan pazarlama hizmetlerinin tamamının götürüldüğü pazar olarak bu pazar yeri gösterilebilir. Pazara gelen küçükbaş ve büyükbaş hayvanların indirme rampaları, açık ve kapalı bekletme salonları, bekletme esnasında yemleme imkanının mevcut olması, her türlü veteriner hizmetlerinin götürülebilmesi, alıcı ve satıcı için sosyal tesislerin mevcut olması ayrıca ticaret borsasına bağlı hayvan borsasının faaliyetlerini bu alan içerisinde sürdürmesi ile pazarlama fonksiyonlarının önemli bir kısmının götürüldüğü tek pazar yeridir.

2) Akçalar Belediyesi Mezbahası önünde oluşan pazar yeri: Ele alınan araştırma alanında önemli bir ağırlığı olmasına rağmen burada pazarlama hizmetlerinin hiçbirini gerçekleştirilememektedir. Esasen pazar yeri için hiçbir altyapı mevcut olmayıp söz konusu pazar yeri kendiliğinden meydana gelmiştir.

Mezbaha önüne hayvanların pazarlaması nakil araçlarının üzerinde anında yapılmakta ve buradan direkt olarak mezbaha içine alınarak kesim gerçekleştirilmektedir.

Merkez İlçeye bağlı Akçalar Belediyesinin, pazar yerini iyileştirici ve canlı hayvan pazarlama hizmetlerinin götürülebilmesi için hiçbir gayret içerisinde olmadığı gözlenmiştir.

3) Çalı Belediyesi Mezbahası önünde oluşan pazar yeri: Burada oluşan pazar yerinde de pazarlama hizmetlerinin pazar yerine götürülmediği gözlenmiştir. Pazar yeri için hiçbir altyapı yoktur. Aynen Akçalar Belediyesi Mezbahası önünde oluşan pazar yeri gibi kendiliğinden meydana gelmiştir. Hayvanlar nakil araçlarında alınıp satılırlar ve kesim salonuna

direkt olarak buradan alınırlar. Altyapının götürülmesi için hiçbir çaba gözlenmemiştir.

Araştırma alanında mevcut pazar yerlerinin pazarlama hizmetleri yönünden durumunu genel bir şekilde inceledikten sonra canlı hayvan pazarlama hizmetlerinin götürüleceği (henüz yapım halinde olan) bir başka pazar yeri de Belediye Hayvan Pazarıdır.

1580 sayılı Belediyeler Yasası'na göre; Belediyeler pazar yeri kurmakla yükümlü olduklarından bu pazarlar belediyeler tarafından kurulur ve yönetilir.

Halen belediye hayvan pazarı bulunmayan araştırma alanında Bursa Büyükşehir Belediyesi'nin girişimi ve Osmangazi İlçe Belediyesi'nin denetiminde 20 dönümlük bir arazi üzerinde kapalı ve açık hayvan barınakları, bekletme padogları, yemleme ve bakım olanaklarının mevcut olduğu, her türlü veteriner hizmetlerinin götürüldüğü sosyal tesislerin bulunduğu ve indirme - bindirme rampaları ile modern bir hayvan pazarı Soğanlıköy civarında kurulmaktadır. Kısa bir süre sonra hizmete açılması beklenmektedir.

Ayrıca Beldiye Hayvan Pazarı ile kombine çalışacak Belediye Veteriner Müdürlüğü dahilinde kurulması planlanan proje ve yeri hazır olan kesimhanenin de yatırım planına alınma aşamasında olduğu saptanmıştır.

Canlı hayvan pazarlama hizmetlerinin yerine getirilmesinde Hayvan Borsa'larının önemli bir yeri olduğu bilinmektedir. Araştırma alanında Ticaret Borsa'sına bağlı bir Hayvan Borsa'sı bulunmaktadır.

Hayvan borsaları mükemmel ve modern hayvan pazarları olarak tanımlanmaktadır. Ülkemizde ilk hayvan borsası 1927 yılında İstanbul'da kurulmuş ve 1943 yılında yayınlanan 4355 sayılı yasa ile hayvan borsaları ticaret borsalarına bağlanmıştır. 1950 yılında bunun yerine geçen 5590

sayılı yasada canlı hayvanların borsa kapsamına alınabileceği öngörülmüştür (Yalman 1982).

Araştırma alanında bulunan hayvan borsası E.B.K. kombinasyonu içerisinde faaliyetlerini sürdürmektedir. Mevcut hayvan borsasının tek işlevi pazarda oluşan et fiyatlarının minimum ve maksimumlarını tespit etmekle sınırlıdır. Borsada işlemlerin et fiyatı üzerinden yapılması sonucunda Borsa'nın canlı hayvan alım satımlarında etkin bir rolünün olmamasına sebep olmaktadır. Borsa'nın pazara hiçbir pazarlama hizmetini götürmediği gözlenmiştir. Sadece üyelerinden alımlarda %0,2 nispetinde tescil ücreti almaktadır. Hizmet karşılığı aldığı bir ücret yoktur. Araştırma alanında bulunan diğer iki kesim yerinden gönderilen bilgiler üzerine kayıt tutmakta ve tescil ücreti almaktadır. Fakat buradan gönderilen bilgiler sağlıklı olup genellikle borsaya et miktarı üzerinden yanlış rakamların ulaşmasına sebep olmaktadır.

Araştırma alanından topladığımız bilgilerle borsa kayıtları karşılaştırıldığında bu durum ortaya çıkmaktadır (tablo 5.8).

Tablo 5.8. Hayvan Borsası'nın Kayıtları ile E.B.K., Akçalar Çalı'da İşlem Gören Et Miktarının Karşılaştırılması

E.B.K. Akçalar Çalı	Toplam Et Kg	Borsa Raporu	Toplam Et Kg
1988 Yılı	11.822.743	1988 Yılı	7.646.574
1989 Yılı	12.550.687	1989 Yılı	9.248.801

Kaynak: Bursa İli Hayvan Borsası, E.B.K., Akçalar ve Çalı Bls. Kayıtları 1990.

Borsanın E.B.K. kombinasyonunda faaliyetlerini sürdürmesiyle buradan alınan et miktarı rakamlarının sağlıklı olduğu borsa yetkililerince ifade edilmiştir.

Tablo 5.8.'de Görülebileceği gibi Borsa'nın iki yıla ait vermiş olduğu rakamlar üç kesim yerinin rakamları ile uyuşmamaktadır. Bu duruma E.B.K. dışında Akçalar ve Çalı'da bulunan kesim yerlerine ait bilgilerin Borsa'da sağlıklı ya da hiç ulaşamaması neden olmaktadır. Yapılan görüşmelerde bu iki kesim yerinde gerçekleştirilen kesimlerde Borsa üyesi kasaplara ait bilgilerin bazen eksik olarak Borsa'ya ulaştığı, veya Borsa üyesi olmayan kişiler için yapılan kesimlere ilişkin bilgilerin Borsa'ya intikal etmediği belirlenmiştir.

Araştırma alanında sözü edilen kesimhanelerden elde edilen bilgilere göre 1988 ve 1989 yıllarında üç kesim yerinde yapılan toplam kesimlerin Borsa tarafından yaklaşık olarak ancak %65-70'inin kaydedilebildiği sonucu ortaya çıkmaktadır.

Araştırma alanında yapılan incelemelerde üreticiden tüketiciye kadar olan pazarlama kanalı içerisinde örgütlenmenin yalnızca perakendeci kasaplar arasında olduğu görülmüştür.

Kasaplar Derneği adı altında 1945 yılında kurulan bu dernek kasapların sorunları ile ilgilenmekte olup 456 üyesi mevcuttur. Derneğin, inceleme alanındaki pazar yapısının iyileştirilmesi için yetkili mercilere aralıklarla başvuruları mevcuttur.

Bu hali ile sağlıklı bir görünüm arz eden Merkez İlçe'deki pazar yapısının canlı hayvanın geçmiş olduğu her bir aşama için düzenlenerek üretim ile tüketim arasında sağlıklı bir örgüt yapısının kurulması mutlak bir zorunluluk olarak ortaya çıkmaktadır.

Bu konuda en önemli çözümlerden birisi dünyanın birçok ülkesinde ve özellikle gelişmiş ülkelerde uygulanan çözümdür. Kısaca üreticilerin kuracakları ve demokratik olarak yönetecekleri kooperatiflerdir. İsveç, Norveç, Danimarka, Finlandiya gibi Kuzey Avrupa ülkelerinin hayvansal

ürünlerinin %80 - %100'ü çiftçilerin kooperatifleri tarafından üretilmektedir (İnan 1988).

Norveç'te yapılan bir çalışmada ise kooperatif örgütlerin ülke çapında et ve et mamullerindeki pazar payının %77 civarında olduğu anlaşılmıştır (Rehber 1984).

#### 5.2.2. CANLI HAYVANLARIN SATIŞ ŞEKİLLERİ

Modern hayvan pazarlarında satışlar kaliteye göre yapılmaktadır. Bu suretle farklı kalitede hayvanlar farklı fiyatlarda alınıp satılmaktadır. Ülkemizde canlı hayvan kalitelerinin belirlenmesi için Türk Standartları Enstitüsü'nce TS 383 Kasaplık Siğir, TS 384 Kasaplık Koyun, TS 385 Kasaplık Kuzu, TS 386 Kasaplık Kıl Keçisi ve TS 387 Kasaplık Kıl Oğlak Standartları hazırlanmış, ihtiyari olarak yürürlüğe konulmuştur. Bir çalışma ürünü olan bu standartlar yurdumuz hayvan ırklarına göre hazırlanmış ve buna uygun kriterler tespit edilmiştir. Ancak T.S.E.'ce ortaya konulan bu standartlara araştırma alanında uyulmadığı saptanmıştır.

Halen ülkemizde kasaplık canlı hayvan satışı dört şekilde yapılmaktadır (Yalman 1982).

##### - Baş üzerinden satış :

İlkel bir yöntemdir. Bu satışta hayvan başına bedel ödenir. Bu da her iki tarafın hayvan hakkında bilgi, kıymet ölçüsüne ve pazar yeteneğine bağlıdır.

##### - Et üzerinden satış :

Alıcı tarafından, satıcıya kesimden sonra net karkas ağırlığı üzerinden ödeme yapılır.

##### - Canlı ağırlık üzerinden satış :

Bu satışlarda hayvanın 1 kg. canlı ağırlığı için bir fiyat üzerinden

anlaşılır ve tartıdan sonra borsa eğilimlerine göre ve aksine anlaşma olmadığı müddetçe sığırlarda; %7 , koyunlarda %5 , kuzularda % 3 tokluk firesi düşülerek bedel ödenir.

- Randıman üzerinden satış :

Randıman üzerinden yapılan satışlarda 1 kg. canlı hayvan ağırlığı için bir fiyat tespit edilir. Kesimden sonra randımanın muayyen bir nispetten aşağı düşmesi halinde fiyat düşürülür. Yukarı çıkması halinde prim verilir.

Araştırma alanında yapılan incelemeler sonunda canlı hayvan satış şekilleri şu şekilde oluşmaktadır. E.B.K. kendi adına yaptığı canlı hayvan alımlarında randıman üzerinden satış yöntemini uygulamaktadır. E.B.K. dışında oluşan satış işlemlerinde ise farklılık göze çarpmaktadır.

Canlı hayvanın üreticiden perakendeci kasaba kadar olan pazarlama kanalında uygulanan sistem şematize edilirse:



Üretici hayvanını celep'e başlıca iki yoldan satmaktadır. Bunlar baş üzerinden satış veya canlı ağırlık üzerinden satış yöntemleridir.

Celepten perakendeci kasaba ise et üzerinden satış yöntemi uygulanmaktadır. Üreticinin malını direkt olarak kendisinin pazara getirmesi durumunda üretici malını perakendeci kasaba komisyoncu aracılığıyla et üzerinden satış yöntemini uygulamaktadır.

Araştırma alanında üreticinin baş üzerinden satışları küçükbaş

hayvanlar için daha çok benimsendiği gözlenmiştir. Büyükbaş hayvanlarda ise canlı ağırlık üzerinden satışın daha çok ilgi gördüğü tespit edilmiştir.

### 5.2.3. CANLI HAYVAN ALIMLARI

Araştırma alanında canlı hayvanların alıcılarını başlıca iki grup altında toplamak mümkündür. Bunlar E.B.K. ve Perakendeci kasaplardır. 1988 ve 1989 yıllarında E.B.K. ve perakendeci kasapların dendi adlarına aldıkları et miktarı, karkas ağırlık üzerinden Tablo 5.9.'da özetlenmiştir. Eldeki veriler doğrultusunda karkas ağırlık esas alınarak et üzerinden işlem yapılmıştır.

Tablo 5.9. E.B.K. ve Perakendeci Kasapların 1988 ve 1989 Yılları İtibariyle Kendi Adlarına Aldıkları Et Miktarı(Karkas Kg)

Alımlar (Karkas Kg)	1988	1989
E.B.K. B.baş	524.787	940.189
E.B.K. K.baş	14.391	165.468
Per. Kasap B.baş	7.949.950	7.746.727
Per. Kasap K.baş	3.333.615	3.698.303
Genel Toplam	11.822.743	12.550.687
E.B.K. B.Baş Alım %	6.20	10.82
E.B.K. K.baş Alım %	0.42	4.28
E.B.K. Toplam Alım %	4.56	8.81
Per. Kasap B.baş Alım %	93.80	89.18
Per.Kasap K.baş Alım %	99.58	95.72
Per.Kasap Toplam Alım	95.44	91.19

Kaynak : Bursa İli E.B.K., Akçalar ve Çalı Bls. Hayvan Borsası Kayıtları, 1990

1988 yılında, E.B.K. toplam alımların %4,56'sını gerçekleştirmiştir. E.B.K. aynı yıl içerisinde pazardaki büyükbaş hayvanların %6,20'sini, küçükbaş hayvanların ise %0,42'sini kendi adına almıştır. 1989 yılında ise E.B.K.'nun toplam alımlar içindeki payı %8,81 ve yine aynı yılda büyükbaş hayvan alımlarındaki payı %10,82 , küçükbaş hayvan alımlarındaki %4,28 olarak gerçekleşmiştir.

1988 ve 1989 yıllarında perakendeci kasaplar toplam alımların sırasıyla; %95,44 ve %91,19'luk bir bölümünü kendi adlarına yapmışlardır (Tablo 5.9).

Bu değerlere göre kendi adlarına yapılan hayvan alımlarında E.B.K.'nun söz konusu pazar içerisinde çok fazla ağırlık taşımadığı izlenimi doğmakta ise de, kuruluş yasasında belirtildiği üzere (Bozdağ 1976), E.B.K. piyasada et fiyatlarının düzenlenmesinde bütün olumsuz koşullara karşın (özellikle alımlardaki plasmanların hacmi) fonksiyonlarını yapar bir görünüm arz etmektedir. E.B.K. ilgilileri ile yapılan görüşmeler sonucunda E.B.K.'nun alım fiyatlarını saptarken üretici bazında canlı hayvan maliyetlerini dikkate aldığı ifade edilmiştir. Yıllar itibariyle et fiyatlarında görülen dalgalanmalar karşısında E.B.K.'nun incelenen piyasada daha fazla yer aldığı ve mümkün mertebe etkili olmaya çalıştığı anlaşılmaktadır.

#### 5.2.4. CANLI HAYVANLARIN SATIŞ VE FİYAT DURUMU

Araştırma alanında toplanan bilgilerin derlenmesiyle oluşturulan Tablo 5.10'da 1985 yılından 1989 yılına kadar olan dönemde E.B.K. ve perakendeci kasapların satışlarda vermiş oldukları ortalama birim fiyat seviyeleri gösterilmiştir.

Tablo 5.10'dan görüldüğü gibi büyükbaş hayvan alımlarında sözü edilen 1985-1989 yıllarındaki perakendeci kasapların alım fiyatları E.B.K.'ndan



yüksek olmuştur.

Tablo 5.10. 1985-1989 Yılları Arasında E.B.K. ve Perakendeci Kasapların Alımlarda Uyguladığı Ortalama Et Fiyatları (TL/Kg)

Yıl	Ortalama Fiyat		Fiyat farkı %	Ortalama Fiyat		Fiyat farkı %
	E.B.K. Büyükbaş	Per.Kasap Büyükbaş		E.B.K. Küçükbaş	Per.Kasap Küçükbaş	
1985	820.61	928.97	13.20	1000	1153.13	15.31
1986	1026.81	1159.37	12.90	1410.12	1598.86	13.38
1987	1911.16	2111.52	8.77	--	2732.15	-
1988	2579	2958	14.69	3758	3756	-0.05
1989	4534	5262	16.05	4590	5978	30.23

Kaynak : Bursa İli Hayvan Borsası Kayıtları, 1990

Büyükbaş hayvan alımlarında perakendeci kasapların E.B.K.'na göre uyguladığı 1987 yılında (E.B.K. fiyatı 1941,16 TL/kg., perakendeci kasap 2111,52 TL/kg.) %8,77'lik bir pay ile en düşük, 1989 yılında ise %16,05'lik bir pay ile en yüksek değerine ulaşmaktadır.

Küçükbaş hayvanların alımlarında ise 1988 yılı hariç perakendeci kasapların alımlarda uyguladığı fiyat E.B.K.'nun üzerinde olmuştur (1987 yılında E.B.K. alım yapmamıştır). Perakendeci kasapların küçükbaş hayvanlarda uyguladığı fiyat farkı 1986 yılında %13,38'lik oran ile en düşük, 1989 yılında ise %30,23'lük oran ile en yüksek seviyesine ulaşmıştır.

1988 yılında ise E.B.K. küçükbaş hayvan alım fiyatlarında %0,05'lik bir fiyat farkı uyguluyarak perakendeci kasaplardan daha yüksek değere ulaşmıştır.

Hayvan alım fiyatlarında perakendeci kasapların verdikleri fiyat

seviyesi E.B.K.'nun verdiđi fiyat seviyesinin yaklaşık %10 fazlası olmaktadır ki bu durum E.B.K.'nun piyasada alımlarda uyguladıđı fiyatın üretici açısından önemini ortaya koymaktadır.

Araştırma alanında yıllara göre canlı hayvan alımlarında canlı ağırlık üzerinden karşılaştırmalı fiyat tespiti mümkün olmadığından, (Hayvan Borsası kayıtları et fiyatı üzerinden tutulmaktadır) canlı hayvan fiyatlarının canlı ağırlık üzerinden yıllara göre sağlıklı bir şekilde tespit etme imkanımız olmamıştır.

Öte yandan canlı hayvan pazarlamasında üretici - tüketici arasında kalan pazarlama organlarında oluşan fiyat ve pazarlama marjları ayrı bir çalışma ile tespit edilmeğe çalışılmıştır.

Bilindiđi gibi pazarlama marjı, tüketicinin 1 kg. et için ödediđi fiyat ile 1 kg. ete eşit canlı ağırlık için üreticinin eline geçen fiyat arasındaki farktır. Diğer taraftan aynı kavram, 1 kg. etin perakende ile onun çiftlik değeri arasındaki fark olarak ta ifade edilebilir (Güneş 1985).

Et üretiminin istikrar içinde devam edebilmesi ve gelişebilmesi için, üreticilerin eline geçen fiyatların maliyet giderlerini karşıladıktan sonra makul bir kâr marjını da beraberinde taşıması gerekir. Birim maliyetlerin bilinmesi bu yönüyle önem taşımaktadır.

Et üretim maliyetlerinin belirlenebilmesi amacıyla inceleme alanında hayvanlarını getiren üreticilerden alınan bilgilerin yardımıyla maliyet teorisine uygun şekilde (Açıl 1980) ortalama birim maliyetlerin saptanmasına çalışılmıştır. Hesaplanan maliyetlerden hareketle üretici marjı ortaya konulmuş olmaktadır (tablo 5.11).

Birim maliyet bedelleri ortaya konulan büyükbaş ve küçükbaş hayvanların Bursa İli Merkez İlçe'sine intikali ve tüketiciye ulaşınca



retim alanlarına bizzat gidip topladıkları belirlenmiř olup, bu kiřilerce arařtırma alanına getirilen hayvanlar perakendeci kasaba devredilmekte ve kasaplar vasıtasıyla da rn tketicilere ulařmıř olmaktadır.

te yandan ikinci tip pazarlama kanalında, birinci tip kanalda sz edilen celepin yerini bir eřit komisyoncu niteliğindeki řahıřların almakta olduėu anlařılmıřtır. Bu pazarlama kanalında hayvanların pazar alanına reticiler tarafından getirildiėi, komisyonculara, perakendeci kasaplara kendi adlarına satmak iin yetki verdiėi saptanmıřtır. Komisyoncuların hayvan pazarlamasındaki fonksiyonu; hayvanı satın alan perakendeci kasabın mal bedelini reticilere dememesi durumunda reticiye mal bedelinin deneceėi yolunda kendi garantisini vermesidir. Komisyoncular bu fonksiyonu gerekleřtirirken bykbař hayvanlardan 35000 - 40000 TL/bař, kkbař hayvanlarda 10000 - 15000 TL/bař olmak zere komisyon creti almaktadırlar. Komisyoncuların aracılıėıyla perakendeci kasaplara intikal eden hayvanlar daha sonra tketicilere ulařmaktadır.

Birinci pazarlama kanalında bykbař hayvanlar iin tketicinin demiř olduėu paranın %63,14'nn reticiye intikal ettiėi saptanmıřtır.

Aynı pazarlama kanalında kkbař hayvan iin retici eline geen para, tketicinin demiř olduėu deėerin %57,50'sine karřılık gelmektedir. Bu deėerlere gre ilk pazarlama kanalında bykbař ve kkbař hayvanlara tketicisi tarafından denen fiyatın sırasıyla %36,86 ve %42,50'si pazarlama kanalında kalmaktadır.

İlk pazarlama kanalında bykbař hayvanlar iin tketicisi tarafından denen meblaėın %17,77'si celebe, %19,09'u perakendeci kasaba intikal etmektedir. Kkbař hayvanlarda ise celebe intikal eden pay %15,75 , perakendeci kasaba intikal eden ise %27,25'tir.

İkinci tip pazarlama kanalında ise bykbař ve kkbař hayvanlar

için tüketicinin ödemiş olduğu paranın sırasıyla %74,21'i ve %64,25'inin üreticiye intikal ettiği saptanmıştır. İkinci tip pazarlama kanalında büyükbaş ve küçükbaş hayvanlar için pazarlama kanalında kalan miktarlar sırasıyla %25,79 ve %35,75 olmaktadır. İkinci tip pazarlama kanalında büyükbaş hayvan için tüketicinin ödediği meblağın %6,23'ü komisyoncuya, %19,56'sı perakendeci kasabın eline geçmektedir. Küçükbaş hayvan için ise ödenen meblağın %8,13'ü komisyoncuya ve %27,62'si perakendeci kasabın eline geçmektedir.

Diğer yandan araştırma alanında ağırlıklı olarak yer alan her iki pazarlama kanalının birlikte incelenmesi sonucunda bazı özet değerlendirmeler yapılabilir. Büyükbaş ve küçükbaş hayvanların iki tip olarak belirtilen pazarlama kanallarında ikinci pazarlama kanalının, birinciye nazaran üreticinin ve perakendeci kasabın eline geçen para açısından daha avantajlı durumda olduğu saptanmıştır. Nitekim büyükbaş hayvanların pazarlamasında ilk pazarlama kanalında tüketicinin ödediği her 100 TL'nin yaklaşık 63 TL'si üreticinin eline geçerken bu değer ikinci tip pazarlama kanalında yaklaşık 74 TL.'sına karşılık gelmekte olup, ikinci pazarlama kanalındaki bu durum üreticiye yaklaşık %11'ler seviyesinde bir avantaj sağlamaktadır(tablo 5.11). Bu avantaj küçükbaş hayvanların pazarlanmasında ise %6,75 seviyesindedir.

Aynı şekilde perakendeci kasabın da ikinci pazarlama kanalında ilk pazarlama kanalına göre tüketicinin ödediği meblağın yaklaşık %1'i kadarlık bir fazla kazanç sağladığı anlaşılmaktadır. Küçükbaş hayvanlarda ise perakendeci kasabın ikinci tip pazarlama kanalında elde ettiği fazlalık birinci tip pazarlama kanalına göre %0,5'ler düzeyindedir.

Pazarlama kanallarından ikincisinde, üretici ile perakendeci kasapların, tüketicinin ödediği fiyatlardan birincisine nazaran daha fazla

pay alabilmeleri; komisyoncu diye nitelendirilen kişilerin celeplere göre daha düşük marj ile çalışmayı kabullenmelerinin yanısıra, ikinci pazarlama kanalında üretici ile nihai ürünün tüketiciye sunacak olan perakendeci kasabın yüz yüze gelip pazarlığı yapabilmeleri ile büyük ölçüde izah edilebilir.

Araştırmadan elde edilen sonuçlar ile daha önce yapılan benzer çalışmalarla da paralellik gösteren bilgiler elde edilmiştir (Anonymous 1965). Yapılan bir başka araştırmada üreticinin malını pazara kendisinin getirmesi durumunda eline geçen para miktarının aracılar ile yapılan satıştan daha fazla olduğu saptanmıştır (Abel, Dec. 1952).

#### 5.2.5 KAÇAK KESİMLER

Bursa İli Merkez İlçe'de 1988 yılında resmi olarak toplam 308797 adet büyükbaş ve küçükbaş hayvan kesilmiş olup 11822743 kg. et elde edilmiştir. 1989 yılında ise 357881 adet büyükbaş ve küçükbaş hayvan kesilerek 12550687 kg. et elde edilmiştir. Öte yandan, DİE tahminlerine göre 1988 yılı ve 1989 yıllarında Bursa İli Merkez İlçe nüfusunun sırasıyla 685740 ve 715000 kişi olduğu belirtilmektedir.

Bu istatistiki değerlere göre Bursa İl Merkezinde 1988 yılında resmi kesimlerde kişi başına et tüketimi 17,2 kg. ve 1989 yılında 17,5 kg. olmaktadır.

Bu kaynaklarda Türkiye'de kişi başına et tüketimi 20 kg. olarak belirtilmesine rağmen (Tuncer, Okuyan 1987) kamu kuruluşları olan DİE ve DPT rakamlarının kullanıldığı bir çalışmadan hareketle (Güneş 1981) Türkiye'de kişi başına ortalama et tüketimini saptayabiliriz.

DİE'ne göre 1988 yılında Türkiye'nin nüfusu 54176000 kişi olarak tahmin edilmekte, DPT'na göre 1988 yılı kırmızı et üretiminin 116000000

kg. olarak gerçekleşeceği bildirilmektedir. Bu durumda 1988 yılı için ülkemizde kişi başına ortalama et tüketiminin 21,4 kg. olduğunu söyleyebiliriz. Yine aynı şekilde 1989 yılında ülkemizin nüfusu DİE'ne göre 55541000 kişi olarak tahmin edilmekte, DPT'na göre 1989 yılında tahmini kırmızı et üretiminin ise 12100000000 kg. olarak gerçekleşmesi beklenmektedir. Bu durumda 1989 yılında kişi başına ortalama et tüketiminin 21,7 kg. olduğunu söyleyebiliriz.

1988 yılında Türkiye'de kişi başına ortalama et tüketimini 21,4 kg. olarak kabul edersek Bursa İli Merkez İlçe'de kişi başına yaklaşık 4,2 kg.lık bir miktarın kaçak kesimlerden elde edildiğini söyleyebiliriz. Bu duruma göre araştırma alanında ortalama kişi başına göre et tüketiminin yaklaşık %20'sinin kaçak kesimlerden elde edildiğini söyleyebiliriz. Aynı şekilde 1989 yılında yaklaşık %19'lük bir oranla kaçak kesimlerin, araştırma alanında mevcut olduğunu söylememize imkan verir.

Ülkemizde ortalama kişi başına et tüketiminden hareketle bulduğumuz %20'ler (1988 - 1989 yıllarında) seviyesinde kaçak kesim oranına rağmen Bursa Büyükşehir Belediyesi Veteriner İşleri Müdürlüğü yetkilileri ve Hayvan Borsa'sı yetkililerince kaçak kesim oranınının %35-40'lar düzeyinde olduğu belirtilmektedir.

Araştırma alanında kaçak kesimlerin nerede ve nasıl yapıldığını tespit etmek imkanı olmamıştır. Kurban kesimleri kaçak kesim olarak değerlendirilmiştir.



## 6. SONUÇ ve ÖNERİLER

1) Bursa İli'nde, 1985 ten 1989 yılına kadar ilin nüfusu %15,28'lik bir artış göstermiş olup aynı dönemde ilin hayvan varlığında %14,84'lük bir azalma olmuştur. Yine aynı yıllar içerisinde araştırma alanı olarak ele alınan Merkez İlçe'de nüfus %16,82'lik bir artış gösterirken canlı hayvan varlığında %9,96'lık bir azalma olmuştur.

2) 1988 ve 1989 yıllarında Bursa İli'nde kesilen tüm hayvanların sırasıyla %69 ve %67'si Merkez İlçe'de kesilmiştir. Merkez İlçe'de 1988 ve 1989 yıllarında kesilen hayvanların sayısı Merkez İlçe hayvan varlığının sırasıyla 1,93 ve 2.50 katıdır. Aynı dönemde Merkez İlçe'de ilin toplam hayvan varlığının %41,39 ve %51,22'si kesilmektedir ki bu değerler Merkez İlçe'ye dışarıdan hayvan akımının yoğun olduğunu gösterir.

3) Merkez İlçe'de üç adet canlı hayvan pazarı vardır. Pazarda işlem gören hayvanların, 1988-1989 yıllarında %55,83'ü E.B.K. kombinasında, %36,62'si Akçalar Belediyesi Mezbahasında, %7,55'i Çalı Belediyesi Mezbahasında kesilmiştir. Kesilen hayvanlar her üç yerin önünde oluşan pazarda alınıp satılan hayvanlardır. E.B.K. kombinasında oluşan pazar yeri dışında, pazarda %44,17'lik bir paya sahip olan Akçalar ve Çalı Belediye Mezbahaları önünde oluşan pazar yerlerinde pazarlama hizmetlerinin verilebilmesi için hiçbir alt yapının olmadığı saptanmıştır.

4) Merkez İlçe'ye, araştırma alanı dışından hayvan gelmesine rağmen, bunlar sağlıklı bir şekilde tespit ve kayıt edilememektedir.

5) Merkez İlçe'de 1988-1989 yıllarında büyükbaş hayvan olarak satışa sunulan hayvanların sayısı Temmuz ayına kadar artış göstermekte bu aydan sonra azalma eğilimi ortaya çıkmakta, döküm mevsimi ile pazara gelen büyükbaş hayvan sayısında bir artış olmaktadır. Küçükbaş hayvanlarda ise pazara gelen hayvanların miktarının en fazla olduğu ay Nisan, Mayıs ve



Haziran aylarıdır. Eylül ayında pazara gelen hayvan sayısında tekrar bir artış gözükmemektedir.

6) Araştırma alanında 1988 ve 1989 yıllarında büyükbaş hayvanların karkas ağırlık ortalaması sırasıyla 169,39 ve 157,23 kg., küçükbaş hayvanların ise 11,62 ve 11,64 kg. olarak belirlenmiştir.

7) Hayvan satış fiyatlarının pazara arzeden eden hayvan miktarının arttığı dönemlerde düşme gösterdiği, azaldığı dönemlerde ise fiyatların yükselme eğilimi içerisine girdiği anlaşılmaktadır.

8) Araştırma alanında mevcut hayvan borsasının götürdüğü bir pazarlama hizmeti yoktur. Yalnızca pazardaki hayvanların et üzerinden satış fiyatlarının min. ve max. unu tespit etmektedir. Merkez İlçe'de kesilen hayvanların miktarları, Akçalar ve Çalı kesimhanelerinden sağlıklı bilgilerin gelmemesi yüzünden hayvan borsası tarafından doğru olarak tespit edilememektedir. 1988 ve 1989 yıllarında pazarda işlem gören hayvanların ancak sırasıyla, %64,67 ve %73,69'u hayvan borsasına intikal edebilmiştir.

9) Merkez İlçe'de yalnızca perakendeci kasaplar arasında örgütlenme vardır.

10) Merkez İlçe'de canlı hayvan alımlarının 1988 ve 1989 yıllarında sırasıyla %95,44 ve %91,19'unu perakendeci kasaplar yapmıştır. E.B.K. nun canlı hayvan alımlarında önemli bir ağırlığı yoktur.

11) Canlı hayvan fiyat teşekkülünde, E.B.K.'nun pazarda düzenleyici bir rolü vardır.

12) Araştırma alanında mevcut ve en yaygın iki pazarlama kanalından, üretici- komisyoncu- perakendeci kasap-tüketici zincirinin bulunduğu pazarlama kanalında, tüketicinin ödediği paradan üreticinin eline geçen para miktarının daha fazla olduğu saptanmıştır.

13) Merkez İlçe'de kaçak kesimlerin oranı 1988 ve 1989 yılında

yaklaşık %20 ve %19'luk bir oranda saptanmasına rağmen, yetkililerce bu oranın, %35-40'lar seviyesinde olduğu belirtilmektedir.

Buraya kadar yapılan değerlendirmelerin ışığı altında inceleme alanında mevcut pazar yapısının işleyişinin düzenlenmesi için sıralanan öneriler aşağıdaki şekildedir;

1) Hızlı nüfus artışının etkisi altında bulunan inceleme alanında, mevcut hayvan varlığında gözlenen azalmaların önüne geçilebilmesi için; hayvan ıslahı, yem bitkileri üretimi ve besleme tekniklerinde gelişmelerin sağlanmasının yanısıra özellikle, canlı hayvan pazarlama hizmetlerinin üretici ile tüketici lehine uygun bir yapıda düzenlenmesi gerekmektedir.

2) Üreticilerin, olumsuz yönleri bulunan pazarlama şartlarından etkilenmelerini önlemek için üretici birliklerinin (hayvan üretim-satış koop., üretim-satış birlikleri gibi) kurulması temin ve teşvik edilmelidir. Böylece üretimin planlı olarak yapılabilmesi ve planlı üretimin pazarlama hizmetleri ile desteklenerek ürünün iyi bir şekilde değerlendirilmesi sağlanabilir.

3) Pazarlama yönünden altyapı yetersizlikleri bulunan araştırma alanında, pazarlama hizmetlerinin tam anlamıyla götürülebileceği bir düzenleme yapılması gereklidir. Bunun için, canlı hayvan pazarlamasında önemli işlevleri bulunan borsa, hayvan pazarları ve mezbahaların birbirlerine yakın mesafelerde bulunmalarına çalışılmalıdır. Böylece hastalık kontrolü ve nakil kolaylıkları da sağlanmış olacaktır. Esasen inceleme alanında teşekkül ettirilmeye çalışılan belediye hayvan pazarının sözü edilen bu istekleri büyük ölçüde karşılayacağı ümit edilmektedir.

4) E.B.K. kombinasyonunun hayvan alım olanaklarının arttırılması, özellikle döküm dönemleri olarak adlandırılan zamanlarda, arz artışı nedeniyle düşme gösteren hayvan fiyatlarında, istikrarın sağlanması ve buna

bağlı olarak üretimin teşvik edilmesi sonucunu beraberinde getirecektir.

5) Hayvanların pazarda, kontrollü tartı esasına göre alım-satım imkanlarının temin edilmesi, yani hayvanların kesimden hemen önceki el değiştirme aşamasının borsanın gözetiminde yapılması, hayvan borsasının fonksiyonunu arttırması yönünden önem taşımaktadır.

6) Merkezi yerlerde oluşan pazarların yanısıra, bu alanda gelişme göstermiş birçok ülkede yaygın olan, üretici örgütlenmelerinin oluşturacağı açık arttırmalı "mezat tipi" pazarların kurulması daha kısa bir pazarlama zincirinin meydana gelmesi ve dolayısıyla üretici ile tüketicilerin en yüksek faydayı sağlamalarını gerçekleştirebilir.

7) Hayvan pazarında alım-satım faaliyetinde bulunan aracılardan hepsi lisansa tabi tutulmaları, yaptıkları işlemlerle ilgili defter tutmaları zorunlu olmalıdır. Özellikle, komisyonculardan üretici aleyhine anlaşmalı alım faaliyetlerinde bulunanların cezalandırılarak gerektiğinde lisansları iptal edilmelidir. Alım ve satım faaliyetlerinde bulunan aracılardan, lisansa tabi tutulmaları, hayvanların kaçak kesimlerle değerlendirilmesini önleyecek ve et üretiminin daha sağlıklı koşullarda gerçekleştirilebilmesi sağlanacaktır.

## ÖZET

Bir tarım ülkesi olma özelliğini koruyan ülkemiz, tarımsal üretim açısından kendine yeterli ülkeler arasında kabul edilmesine rağmen beslenme açısından özellikle hayvansal protein yönünden bir açık söz konusudur.

Bu açığın kapatılmasında önemli bir paya sahip olan etin, önemli bir bölümünü kırmızı et teşkil etmektedir. Kırmızı et üretiminin arttırılmasında ve sağlıklı bir şekilde tüketiciye ulaştırılmasında önemli sorunlar bulunmaktadır. Etkin bir pazarlamanın olmadığı sürece hayvancılığın gelişme gösteremeyeceği gerçeğinden hareketle bu araştırmada Bursa İli'nde canlı hayvan pazar yapısı ve pazar sorunları incelenmeye çalışılmıştır. Araştırmanın yapıldığı yıllarda ilde kesilen hayvanların %69 ve %67'sinin Merkez İlçe'de kesilmesi nedeniyle araştırma alanından toplanan bilgilerin çok büyük bir kısmı Merkez İlçe'nin pazar yapısı ve sorunlarının ortaya çıkarılmasına öncelik verilmesine neden olmuştur.

Araştırma alanında 1985-1989 döneminde nüfus %16,82'lik bir artış gösterirken canlı hayvan varlığında %9,96'lik bir azalma olmuştur. 1988 ve 1989 yıllarında resmi olarak kesilen hayvanların araştırma alanının hayvan varlığının sırasıyla 1,93 ve 2,50 misli olması araştırma alanına dışarıdan hayvan akımı olduğunu göstermektedir.

Araştırma alanında mevcut üç pazar yerinden 1988-1989 yıllarında E.B.K. dışında %44,17'lik paya sahip Akçalar ve Çalı pazar yerlerinde pazarlama hizmetleri için mevcut hiçbir altyapının olmaması nedeniyle bu pazarlara, pazarlama hizmetleri götürülemediği belirlenmiştir. Ayrıca araştırma alanına dışarıdan gelen hayvanların da kaynağı belirlenememiştir.

Araştırma alanında 1988 ve 1989 yıllarında büyükbaş hayvanlarda; pazara gelen hayvan miktarlarında Temmuz ayına kadar bir artış gözlenmiş daha sonraki aylarda döküm dönemine kadar düşüş, döküm döneminde ise pazara

gelen hayvan miktarında artış olduğu saptanmıştır. Küçükbaş hayvanlarda ise hayvanın pazara en fazla geldiği ayların Nisan, Mayıs ve Haziran ayları olduğu görülmüştür. Pazara gelen canlı hayvan miktarlarının arttığı dönemlerde hayvan fiyatlarının düşme, azaldığında ise fiyatların yükselme eğilimi içine girdiği anlaşılmıştır.

Araştırma alanında 1988 ve 1989 yıllarında kesilen hayvanların ortalama karkas ağırlıkları büyükbaş hayvanlar için sırasıyla 169,39 ve 157,23 kg., küçükbaş hayvanlar için ise 11,62 ve 11,64 kg. olduğu saptanmıştır.

Canlı hayvan alımlarında sözü edilen yıllarda %95,44 ve %91,19'lük bir pay ile perakendeci kasapların ağırlığı tespit edilmiş olup E.B.K.'nin alımlardaki payının düşük olmasına rağmen fiyat teşekkülünde düzenleyici bir rol aldığı görülmüştür.

Araştırma alanında, mevcut canlı hayvan borsası olmasına rağmen borsanın hiçbir pazarlama hizmeti götüremediği ve 1988 ile 1989 yıllarında pazarda işlem gören hayvan miktarının sırasıyla ancak %64,67 ve %73,69'unu tespit edebildiği saptanmıştır. Borsanın tek işlevinin piyasada oluşan canlı hayvan fiyatlarının et fiyatı üzerinden min. ve max.'unu tespit etmek olduğu belirlenmiştir.

Araştırma alanında mevcut ve en yaygın iki pazarlama kanalından, üreticinin en fazla faydayı üretici - komisyoncu-perakendeci kasap - tüketici zincirinden sağladığı tespit edilmiştir.

Sözü edilen yıllarda kaçak kesimlerin %20'ler seviyesinde olabileceği tahmin edilmesine rağmen yetkililerce bu oranın %35-40'lar seviyesinde olduğu belirtilmiştir. Ayrıca araştırma alanında perakendeci kasapların dışında pazarlama kanallarında yer alan üretici ve tüketicilerde de örgütlenme olmadığı saptanmıştır.

Bu yapı içinde mevcut sorunların çözümü için kısaca aşağıdaki öneriler getirilebilir.

1) Hızlı nüfus artışının etkisindeki araştırma alanında hayvan varlığındaki azalmanın önüne geçilmelidir. Pazarlama hizmetleri üretici ve tüketicinin lehine olacak şekilde düzenlenmelidir.

2) Pazarlama hizmetlerinin sağlıklı bir şekilde yapılabilmesi için altyapı hizmetlerinin pazar yerlerine ulaştırılması kesinlikle sağlanmalıdır.

3) Olumsuz yönleri bulunan pazarlama şartlarından, pazarlama organlarının etkilenmelerini önlemek için üretici ve tüketici örgütlenmeleri desteklenmelidir.

4) Pazara gelen canlı hayvan miktarının arttığı dönemlerde, E.B.K. alım imkanları arttırılarak üreticilerin aşırı fiyat düşüşleri karşısında korunmaları sağlanmalıdır.

5) Canlı hayvan pazarında alım satım faaliyetlerinde bulunan şahısların hepsi, lisansa tabi tutulmalı ve yaptıkları işlemlerle ilgili defter tutma zorunluluğu getirilmelidir.

6) Kaçak kesimlerin önlenbilmesi için gerekli ortam hazırlanmalı, kontroller arttırılmalı ve tüketicinin sağlıklı et tüketmesi temin edilmelidir.

## KAYNAKLAR

- Açıl A.F. 1980, Tarımsal Ürün Maliyetlerinin Hesaplanması ve Memleketimiz Tarımsal ürün Maliyetlerindeki Gelişmeler A.Ü.Z.F. Yayınları No:665, s.57, Ankara.
- Abel H. Dec.A.D.1952,Trade in Western Livestock at Auctions, U.S.A.
- Anonymous, 1965, T.C. Tarım Bakanlığı ve Planlama ve Ekonomik Araştırmalar Dairesi Bşk." İstanbul Koyun ve Sığır Canlı Hayvan ve Et Pazarlama Marjini", Ankara.
- Anonymous, 1966, U.S.Department of Agriculture Agricultural Marketing Services "Beef Marketing Margins and Costs ", U.S.A.
- Anonymous, 1970, Tarımsal Ürünlerin Pazarlaması Milli Prodüktivite Merkezi Yayınları No: 46, Ankara.
- Anonymous, 1980, Tarımsal Yapı ve Üretim, T.C. Başbakanlık D.İ.E. Yayınları No: 985, Ankara.
- Anonymous, 1981, Tarımsal Üretim, T.C. Başbakanlık D.İ.E.Yayınları, Ankara.
- Anonymous, 1982, Tarımsal Yapı ve Üretim, T.C. Başbakanlık D.İ.E.Yayınları, No:1093, Ankara.
- Anonymous, 1983, Tarımsal Yapı ve Üretim, T.C.Başbakanlık D.İ.E.Yayınları, No:1138, Ankara.
- Anonymous, 1984/a,Tarımsal Yapı ve Üretim, T.C. Başbakanlık D.İ.E.Yayınları, No:1168, Ankara.
- Anonymous, 1984/b,Türkiye Tarımsal Üretim Değeri 1984, T.C. Ziraat Bankası İktisadi Araştırmalar Müd. Yayınları No:28, Ankara.
- Anonymous, 1985, Türkiye İstatistik Yıllığı 1985, T.C. Başbakanlık D.İ.E. Yayınları, Ankara.
- Anonymous,1986, Türkiye'de Et ve Et Ürünleri Sanayiinde Durum, Tüsiat-T-86-689 s.2, İstanbul.
- Anonymous, 1988/a,A.T. ile ilişkiler Açısından Türkiye Hayvancılığı

- Sempozyumu Değerlendirme ve Önerme Raporu. s.4. İzmir.
- Anonymous, 1988/b, Tarımın Bugünkü Durumu ve Çiftçi Sorunları ile İlgili Olarak Başbakan'a Sunulan Rapor, T.Z.O.B. Yayınları No:159, Ankara.
- Anonymous, 1988/c, Türkiye İstatistik Yıllığı 1988, T.C. Başbakanlık D.İ.E. Yay., Ankara.
- Anonymous, 1988/d, F.A.O. Production Year Book Vol. 46, F.A.O. Statistics Series, No: 82, Roma.
- Anonymous, 1989/a, 6. Beş Yıllık Kalkınma Planı, 1990-1994 T.C. Başbakanlık D.P.T. Yay., No:2174, Ankara.
- Anonymous, 1989/b, Türkiye İstatistik Yıllığı 1989, T.C. Başbakanlık D.İ.E. Yay., Ankara.
- Anonymous, 1989/c, Tarım Orman ve Köyişleri Bakanlığına Bağlı Tarım İl Md. lüğü Dosyaları, Bursa.
- Anonymous, 1989/d, Tic. Bor. Bağlı Hayvan Borsa'sı Dosyaları, Bursa.
- Anonymous, 1989/e, E.B.K. Müd. Dosyaları, Bursa.
- Anonymous, 1989/f, Akçalar Bld. Dosyaları, Bursa.
- Anonymous, 1989/g, Çalı Bld. Dosyaları, Bursa.
- Anonymous, 1989/h, Tarım Orman ve Köyişleri Bak. bağlı Tarım İl Md.'lüğü yetkilileri ile sözlü görüşme, Bursa.
- Anonymous, 1990, DİE (Yayınlanmamış Veriler), Ankara.
- Bozdağ, N., 1976, Kuzeydoğu Anadolu Hayvancılığının Gelişmesinde Et Kombinalarının Rolü ve Erzurum Et Kombinasının Ekonomik Analizleri, A.Ü. Yay, No:437 s.48, Erzurum.
- Düzgüneş, O., Güneş, T., 1965. "Et Talep ve Arzının Trendi" Robert Collage, İş İdaresi ve İktisat Okulu, (teksir), İstanbul.
- Gülten, Ş., 1971, Erzurum İlinde Canlı Hayvan Et Üretim, Tüketim ve



- Pazarlama Analizleri, A.Ü. Yay..No:284 s.65, Erzurum.
- Gülten, Ş., 1975, Türkiye'de Kasaplık Hayvan Hareketlerinin Ekonomik Analizi, A.Ü.Yay. No:420 s.8 Erzurum.
- Güneş, T., 1967, Dünya Sığır Yetiştiriciliği ve Sığır Ürünleri Pazarlanması, A.Ü.Z.F. Yıll., Ankara.
- Güneş, T., 1981, Türkiye'de Hayvansal Üretim Planlamasının Ekonomik Yönü Semineri, Hayvansal Ürünlerin Üretimi, Pazarlanması ve Üretim Planlaması İlişkileri Tebliği, S.25, Bolu, Gölköy.
- Güneş, T. 1985, Tarımsal Pazarlama ve Standardizasyon, A.Ü.Z.F. Ders Notu Teksir No:123, Ankara.
- Harston, C.R., Edwing C. Voorhies, 1952, "Trade in Western Livestock At Auctions", U.S.A.
- İnan İ.H., 1988, Hayvancılık İşletmelerinde Üretim Planlaması ve Pazarlamanın Önemi, Çiftçi ve Köy Dünyası Sayı 44 s.25.
- Kaya, M. 1990, E.B.K. Müd., Sözlü görüşme, Bursa.
- Özhan, M., 1975, Et Sığircılığı Et ve Et Mamulleri, A.Ü. Yay.No:424 s.197, Erzurum.
- Rehber, E., 1984, Norwesion Agriculture and Agricultural Marketing Through Cooperative Organizations, A.Ü.Z.F. Yay.No:897 s.43 Ankara.
- Sönmez, S., 1990, Büyükşehir Bld. Vet.Şub. Müd.sözlü görüşme, Bursa.
- Tuncer, E., Okuyan, M.R., 1987, Hayvan Yetiştirme, U.Ü.Z.F.Yay.No:26 s.3 Bursa.
- Tunç, İ., 1990, Kasaplar Der. Bşk. sözlü görüşme, Bursa.
- Yalman, K., 1982, Türkiye'nin Kasaplık Hayvan Üretimi ve İhracatın Geliştirilmesi, İGEME Yay., s.36-41, Ankara.