

International Journal of Social Inquiry
Cilt / Volume 11 Sayı / Issue 2 2018 ss./pp. 115-134

PROPONTİS'İN GÜNEYİNDEKİ ÜÇ KENT İÇİN LOKALİZASYON ÖNERİLERİ

Hüseyin ERPEHLİVAN*

Makale Geliş Tarihi-Received: 13.05.2018

Makale Kabul Tarihi-Accepted: 23.11.2018

115

IJSI 11/2
Aralık
December
2018

ÖZ

Bu makale, günümüzde Balıkesir ve Bursa illerinin (antik Hellespontos Phrygiası) Marmara Denizi (antik Propontis) güneyinde konumlanmış üç kent için lokalizasyon önerilerini içermektedir. Makale kapsamında, polis olarak anılan yerleşmelerin tarihçeleri ve konumları ile ilgili bilgiler de derlenerek sunulmaktadır. Öte yandan, söz konusu kentler için daha önce yapılmış farklı lokalizasyon önerileri de anılmıştır. Ayrıca makaleye konu olan kentlerin yakınlarda yer aldığı tahmin edilen Plakia ve Artaio Teikhos ile ilgili de ek bilgiler verilmektedir. Son olarak, yapılan araştırmalardan elde edilen seramikler ışığında yerleşmeler tarihlendirilmiş ve lokalizasyon teorileri geliştirilmiştir. Makale kapsamında yapılan değerlendirmeler sayesinde Dareion'un; Gündoğdu köyü yakınlardaki Peladarion isimli, terk edilmiş Rum kasabası üzerindeki Çiftekaya Tepe'ye, Miletou Teikhos'un; Akçakoyun köyü yakınlardaki etrafi surla çevrili Dedebayırı Tepe'ye, Skylake'nin; Yenice köyü yakınlardaki Çalılıburun Tepe üzerine lokalize edilmesi önerilmektedir.

Anahtar Kelimeler: Hellespontos Phrygiası, Bithynia, Mysia, Arkaik Dönem, Akhaimenid Dönem.

* Arş. Gör. Dr., Bilecik Şeyh Edebali Üniversitesi, Fen-Edebiyat Fakültesi, Arkeoloji Bölümü, Bilecik/Türkiye. huseyinerpehlivan@gmail.com

Bu makale Mimar Sinan Güzel Sanatlar Üniversitesi, Sosyal Bilimler Enstitüsü'nde, 28 Haziran 2018 tarihinde savunularak kabul edilen "Propontis'in Güneydoğusunda MÖ 1. Binyıl Yerleşmeleri ve Mezar Tipleri (MÖ 8-4. Yüzyıllar)" başlıklı doktora tezinden geliştirilerek yazılmıştır.

**LOCALISATION SUGGESTIONS FOR THREE CITIES
TO THE SOUTH OF THE PROPONTIS**

ABSTRACT

This article discusses localization suggestions for three cities which are situated to the south of the Marmara Sea (ancient Propontis), in Balıkesir and Bursa provinces (ancient Hellespontine Phrygia) today. Within the scope of the article, historical information and locations of the settlements referred as polis are also compiled. Various localization proposals have been made earlier are also mentioned in this text. In addition, information is given about Placia and Artaio Teichos, which should be located near the towns subject to the article. Lastly, settlements are dated with pottery sherds which were obtained from the surveys and localization theories are developed. It is suggested that Dareion should be localized on Peladarion (an abandoned Greek town) or named Çiftekaya today near Gündoğdu village (Bursa/Osmangazi), Miletou Teichos should be localized on a fortified hilltop named Dedebayırı near Akçakoyun village (Bursa/Karacabey) and Skylake should be localized on the Çalılıburun near Yenice village (Balıkesir/Bandırma) thanks to the evaluations made within the scope of the article.

Keywords: Hellespontine Phrygia, Bithynia, Mysia, Archaic Period, Achaemenid Period.

GİRİŞ

Hellen Uygarlığı'nda polis; kenti, devleti ve bunların birleşimi kent devletini tanımlamak için kullanılan bir kelimedir. Polis kavramının, kentin (asty) yanı sıra akropolis, kent ve ona ait khora, yurttaşlar, ekklesia ya da demos gibi yönetim kurumları ve politik topluluğu da tanımlamada kullanıldığı bilinmektedir (Hansen, 2006: 56-61). Hellenler arasında bu kavram, incelenen dönemlerin önemli bir bölümünde var olan en yüksek nitelikli idari yapıdır. Kent devleti sisteminin varyasyonları dünyanın farklı noktalarında, çok farklı dönem ve medeniyetlerce kullanılmış, son örnekleri önceki yüzyıl başlarına kadar gözlemlenebilmiştir¹.

Kökenleri Yakın Doğu'ya dayanan ancak nitelik ve nicelik bakımından çok farklı olan Hellen kentleri, Akhalar'ın saray merkezli yerleşim sisteminin çöküşü sonrasında ortaya çıkmıştır (Tekin, 2011: 24-25). Modern tarihçilerin bugün ne zaman ortaya çıktıkları konusunda itilafta olduğu (Hansen, 2006: 39 vd.) Hellen kent devleti, kendine özgü vatandaş odaklı yapısı ve demokrasi gibi yeni yönetim biçimi ile hem öncesinde bilinen kent devleti sistemine hem de bulunduğu coğrafyanın önceki yönetim şekline tezat oluşturur. Kent devleti çok genel olarak hem iskân edilmiş kent merkezini hem de çevresindeki kırsal alanı kapsar. Teorik olarak değerlendirildiğinde, ihtiyaçlarını kendi içinde karşılayacak statüdedir. Kendi içlerinde çeşitli farklılıklar gösterebilirler de diğer milletlere karşı Hellen kentleri dil, din ve kültür bakımından birbirleri ile benzer olduklarından dolayı teorik bir birliktelikleri vardır (Tekin, 2011: 25). Polis ya da kent devletleri ile ilgili yapılan çalışmalar, önceki yüzyılda daha çok, dönemin önemli kuvvetleri olan ve antik kaynaklarca da en çok anlatılan Atina ve Sparta üzerine olmuştur. Ancak bugün yapılan çalışmalarla bilinen, tarihsel süreç içinde farklı zamanlarda var olmuş, sayıları 1500 civarında olan ve tüm Akdeniz Dünyası'na yayılmış olan kentlerin (Hansen, 2006: 31) niteliklerinin birbirinden çok farklı olacağı düşünülemez bir durum değildir. Kentlerin kaynaklar ve maddi kuvvet, coğrafi büyüklük ve nüfus yoğunluğu gibi dinamikler bu ayrışmaların temelini oluşturur.

¹ Detaylı bilgi için bkz. Hansen, 2006: Bölüm 1 ve 2.

Herodotos, Thukydidés, Ksenophon ve Pseudo-Skylaks gibi antik kaynaklarda anılan bu polis ibarelerinin, kent devletinden ziyade sadece kenti tanımladığı bilinmektedir (Hansen, 2006: 38). Nitekim bölgedeki polis olarak anılan tüm yerleşmelerin de kent devleti niteliğinde olup ve kusursuz bir polis organizasyonu ve yapısına da sahip oldukları düşünülemez. Buna ilk kanıt olarak hem Attika Delos Deniz Birliği listelerindeki *tribute* miktarları arasındaki çok büyük farklar gösterilebilir. Bununla beraber bölgedeki bazı kentlerin tarihsel süreç içinde Atina, Sparta veya diğer Hellen kentleri hâkimiyeti altında kalmaları ya da Persler'in satraplık veya satraplığa bağlı küçük idari yönetimleri altında tekelden yönetilmeleri de kanıt olarak gösterilebilir².

Propontis çevresindeki Hellen kentlerinin pek çoğunun koloni kökenli olmaları sebebiyle çok kültürlü yapıları ve yaşanan tüm bu siyasi gelişmeler ile Kıta Yunanistan kentlerinden bilinen, model Hellen organizasyonlarının tam manada uygulanmış olamayacağı öngörülebilir. Ayrıca bölgedeki gerek çok kültürlülük gerekse siyasi gelişmeler Hellenler'i ve yapılarını etkilemiş olabileceği gibi tam ters yönde Hellenler dışında kalan Persler ve özellikle kolonizasyon öncesindeki yerli halkı daha da etkilemiştir. Bu bağlamda tüm bu dinamikler, her yerleşme için tamamen özgün bir model oraya çıkarmaktadır. Teorik olarak ortaya konan bu özgün yapı sebebiyle antik kaynaklarda ismi *polis* olarak geçen bu yerleşmeler, makale içinde kent olarak anılacaktır (Harita 1).

Harita 1: Bölge Kentleri ve Metinde Anılan Lokasyonlar



² Antik kaynaklar ile ilgili detaylı değerlendirmeler için bkz. Erpehlivan, 2018: Bölüm 4 ve 8.

1. LOKALİZE EDİLMEMİŞ KENTLER

Bu başlık altından incelenen kentler ile ilgili bugün literatürde herhangi bir lokalizasyon önerisi olmayan ya da tam lokalizasyonu yapılamamış kentler incelenmektedir. Bu kentler ile ilgili antik ve modern literatürden elde edilmiş bilgiler derlenerek sunulmaktadır.

1.1. Dareion

Antik kaynaklarda Dareion'un ismi Stephanos Byzantinos'da geçer (Steph. Byz.: 219.11). Bir kaynak göstermeden Stephanos Byzantinos "πολις της Φρυγίας" olarak değerlendirilmiştir (Avram, 2004: 978). Magnesia ad Sipylum yakınlarındaki bir yazıttan bilinen Dareion dışındaki bu kentin birlik listelerinde Hellespontos içinde yer alması ve isminin Mysia'da olarak anılmasından dolayı lokalizasyonu Mysia Olymposu civarına önerilmektedir (Meritt vd., 1939: 479). Bugün lokalize edilmemiş olan kent, anıldığı kanyaklardaki hem Mysia hem Phrygia ibarelerinden dolayı büyük ihtimalle Hellespontos Phrygiası içinde yer alıyor olmalıdır.

Attika Delos Deniz Birliği *tribute* listelerinde ise Dareion'un adı sadece MÖ 425/4 yılı listelerinde (Lewis, 1981: 71) "Δαρειον παρα τεμ Μυσιαν" ibaresi ile geçer. Buradan anlaşılacağı kentin gibi Mysia'da olduğu belirtilmektedir. Birliğe verdiği *tribute* miktarı tam korunmamış olmakla beraber en az 400 *drakhmai* olduğu ileri sürülmektedir. Ayrıca MÖ 443/2, 442/1, 435/4 ve 433/2 yıllarına ait Hellespontos bölgesinin tam korunduğu listelerde kentin adı görülmemektedir.

1.2. Miletou Teikhos

Miletou Teikhos ile ilgili en erken kaynak Hellenika Oxyrhynkhia'dır. II. Agesilaos'un Asia Seferi sırasında 395 yılında Paphlagonia'dan dönüşünde Kios'da konaklamasının ardından batıya ilerlediği sırada kuşattığı ancak alamadığı bir yerleşmedir (Hell. Oxyrh.: XXI.1). Kentin adı aynı zamanda 330 yılına tarihlenen Argos'da bulunmuş Theorodokia listesinde adı geçmektedir (Charneux, 1966: 157, II.16).

Attika Delos Deniz Birliği *tribute* listelerinde Miletou Teikhos'un ismi, MÖ 410/9 yılına listede Μίλητο- ibaresi ile geçen isimle eşleştirilmekte, bu ifadenin Μίλητο[τειχίται] da olabileceği

önerilmektedir (Schwertheim, 1983: 107). Bu öneriye göre listelerde sadece bir kere korunmuş olan kentin ismi, MÖ 443/2, 442/1, 435/4 ve 433/2 yıllarına ait Hellespontos bölgesinin tam olarak korunageldiği listelerde görülmemektedir.

Miletopolis ve Miletou Teikhos'un ayrı yerleşmeler olup olmadıkları ve de lokalizasyonları uzun süre boyunca tartışılmış, halen de tartışılmaktadır. Miletopolis kentinin bugün hem epigrafik (Schwertheim, 1983: 89-92) hem de arkeolojik³ kanıtlar ışığında Bursa, Mustafakemalpaşa ilçesi Melde Bayırı üzerine lokalizasyonu neredeyse kesinleşmiştir. Miletou Teikhos'un lokalizasyonu konusunda literatürde yer alan tartışmalar E. Schwertheim tarafından incelenerek değerlendirilmiştir. Bugüne kadar iki ismin aynı yerleşme olduğu ve Karacabey üzerine lokalize edilebileceği önerilmiş ancak sonradan keşfedilen, birbirlerine yakın tarihli Miletopolis ve Miletou Teikhos yazıtları ışığında bu yerleşmelerin birbirinden ayrı olduğu kanıtlanmıştır (Schwertheim, 1983: 95-96).

Lokalizasyon konusunda en önemli bilgi Hellenika Oxyrhynkhia'da, başarısız kuşatma sonrasında devam edilen yol için verilen *παρά τὸν Ῥόνδακον ποταμὸν* ifadesidir (Hell. Oxyrh.: XXI.1.740). Burada yazar kuşatmanın kaldırılmasının ardından Rhyndakos boyunca ilerlenerek Daskylitis Gölü'ne varıldığını aktarmaktadır. Bu anlatıma göre yazar, kaynaklarda tartışmalı olarak Tarsios⁴ ya da Odrysses⁵ olarak gösterilen Kara Dere'yi kast ediyor olmalıdır, buna göre kent de bu bölge yakınlarında olabilir.

E. Schwertheim, Miletou Teikhos için, Miletopolis'e bağlı bir yerleşme olacağı, lokalizasyonu konusunun ise yürütülecek arkeolojik ve epigrafik araştırmalarla aydınlatılabileceğini belirtmiştir. Lokalizasyon için daha önceleri tartışılmış Karacabey ve Mustafakemalpaşa ilçe merkezleri gibi noktalarda erken dönem arkeolojik alıntılarının henüz bulunmaması ile beraber Miletou Teikhos için yapılan lokalizasyon önerilerine Apollonia ad Rhyndacum kentini de eklemiştir (Schwertheim, 1983: 99).

³ En güncel veriler için bkz. Erpehlivan, 2018: Bölüm 6.1.8.

⁴ Tarsios ile ilgili detaylı bilgi ve tartışmalar için bkz. Hasluck, 1910: 43.

⁵ Strabon'un aktardığına göre Hekataios, nehri Odrysses olarak değerlendirmektedir. Strab.: XII.3.22.

Miletou Teikhos, isminden de anlaşılacağı gibi etrafı surla çevrili bir kenttir ayrıca II. Agesilaos'un kuşatma konusunda donanımlı olmayan ordusunun kenti alamaması, kuvvetli surlara sahip ve topografik olarak da üstün bir konumda olmalıdır. Bu yüzden Barrington Atlas'da C. Foss tarafından Rhyndakos'un yanındaki bir düz yerleşme olan Lopadion (Uluabat Köyü) üzerine gösterilen Miletou Teikhos lokalizasyonu (Foss, 2000) şüpheli görünmektedir.

1.3. Skylake

Antik kaynaklarca Plakia⁶ ile beraber anılan bir diğer kent Skylake'dir. Antik kaynaklarda Herodotos tarafından Plakia ile beraber Atinalılar'ın Pelasglar ile beraber yaşadığı kent olarak anılır (Hdt.: I. 57). Diğer bir kaynak ise Stephanos Byzantinos'un Hekataios'dan yaptığı alıntıdır ve burada Kyzikos yakınlarında bir

121

IJSl 11/2
Aralık
December
2018

⁶ Plakia kenti henüz tam lokalize edilmemiş olsa da en yakın konum olarak Karacabey ilçesinin kuzeyindeki Karadağ'ın kuzey eteklerinde Marmara Denizi kıyısında yer aldığı antik kaynaklarca aktarılmaktadır. Pseudo-Skylaks (Skyl. 94) tarafından Rhyndakos'un denize döküldüğü yer ve karşısındaki Besbikos ile Kyzikos arasında, Phrygia bölgesinde gösterilir. Plinius (Plin.nat. V.40.142) da batıdan doğuya Kyzikos'dan sonra Rhyndakos Nehri'nden önce saydığı kenti oppidum olarak adlandırmaktadır. Plakia ile ilgili Herodotos (Hdt. I.57) tarafından Hellence konuşmayan Pelasglar'ın burada Atinalılar ile beraber yaşadıkları, Pomponius Mela (Mela 1.98) tarafından da kentin Kyzikos ve Rhyndakos arasında Pelasg kolonisi olduğu bilgisi verilmektedir. Pseudo-Skylaks ve Herodotos tarafından verilen bilgiler ışığında kentin Atina kolonisi olduğu öne sürülmekte ve kentin, MÖ 4. yüzyıl sonrasında sikke basımını durdurması ile Kyzikos hâkimiyetine girmiş olduğu önerilmektedir (Avram, 2004: 992). Plakia, literatürde genel olarak Bursa, Karacabey ili Kurşunlu köyü üzerine lokalize edilir. Burada bulunan Orta Çağ manastırının ve kent çevresinde F. W. Hasluck tarafından bulunmuş olduğu anlatılan aslan heykeli parçaları ve diğer mimari parçaların (Ötüken, 1996: Taf. 34.1-3) ışığında Meter Plakiane'nin tapınağının burada olması gerektiği önerilmektedir (Hasluck, 1910: 52). Alanın bugün neredeyse tamamen modern yerleşmenin altında kalmış olması ve aynı zamanda Karadağ'ın kuzey yamaçlarının aldığı yağışlar dolayısıyla oluşan yoğun bitki örtüsü nedeniyle arkeolojik yüzey araştırmasını neredeyse imkânsız kılmaktadır. Manastır civarında 2016 yılında yürütülen çalışmalarda devşirme mimari parçalar tespit edilmiş seramik malzeme görülmemiştir.

kent olarak değerlendirilir (Steph. Byz.: 579.3-4). Skylake'nin Attika Delos Deniz Birliği *tribute* listelerinde ismi geçmemektedir. Bunun sebebi için yerleşmenin bir Atina kolonisi olması ya da çok küçük olduğundan dolayı yakınlarındaki Kyzikos ile beraber *tribute* verdiği düşünülebilir.

Modern kaynaklarda, yakınında yer alan Plakia gibi Skylake'nin de Atina kolonisi olduğu ileri sürülmekte, Plakia gibi Kyzikos ve Rhyndakos'un arasındaki sahil şeridinde yer aldığı bilinen Skylake genel olarak Bursa, Karacabey ilçesi, Yeniköy üzerine lokalize edilmekte iken (Avram, 2004: 994) F. W. Hasluck tarafından Skylake, Yenice yakınlarındaki Deve Burnu üzerine lokalize edilir (Hasluck, 1910: 51-52). Herodotos tarafından aktarılan, Atinalılar'ın bölgede Pelasglar ile birlikte yaşadığı bilgisi Yenice'deki kilisede *hagia trapeza* ayağı olarak devşirme kullanılmış ve erken 4. yüzyıla tarihlenen, Bianorides oğlu Atinalı Ktesias'a ait mezar steli de bu bilgiyi destekler niteliktedir (Hasluck, 1904: 36, Kat. 57, Schwertheim, 1980: Kat. 271). Skylake, tarihi kaynaklarda pek yer almadığı gibi sikke de basmamıştır.

122

IJSI 11/2
Aralık
December
2018

2. LOKALİZASYONA ÖNERİLEN ARKEOLOJİK YERLEŞMELER

Bu başlık altında incelenerek değerlendirilecek olan arkeolojik yerleşmeler bugün tescil kayıtlarından bilinen ancak arkeoloji dünyası tarafından pek tanınmayan yerleşmelerdir. Yapılan arazi çalışmaları sırasında rastlanan arkeolojik malzemenin tarihlendirilmesi ile önerilecek lokalizasyonlara kaynaklık edecektir.

2.1. Çiftekaya Tepe

Dareion'un lokalizasyonu için Bursa, Osmangazi ilçesi, Gündoğdu köyünün hemen batısında bulunan ve bugün Antik Çağ ve Orta Çağ kalıntılarının gözlemlenebildiği Çiftekaya Tepe üzerindeki yerleşme önemli bir adaydır. Söz konusu yerleşme alan için çok stratejik bir noktada olup hem Gemlik Körfezi hem de Bursa Ovası'na ve dolayısıyla civardaki önemli kentlere de hâkim bir görüşe sahip konumdadır (Harita 2, Resim 1). 1994 yılında tepenin kuzey sarnıcının hemen güneyinde yapılan ruhsatlı define kazısı sırasında kültür varlıklarına rastlanması sonucunda, Bursa Kültür Varlıklarını Koruma

Propontis'in Güneyindeki Üç Kent İçin Lokalizasyon Önerileri

Bölge Kurulu tarafından 02.12.1994 tarih ve 3796 sayılı karar ile 1. Derece Arkeolojik Sit olarak tescil edilmiştir. İlk olarak burada yapılan kurtarma kazısı çalışmaları sırasında rastlanan kültür varlıkları üzerine müze uzmanları tarafından yazılan raporda MÖ 4. yüzyıla ait siyah firnisli seramiklere rastlandığı belirtilmiştir (Üner, Korkmaz, 1994: 1-2).

Ören yerinin yakınındaki yerleşme mübadele öncesine kadar sürdürülmüş, bölgenin önemli bir Rum kasabasıdır. Yerleşmenin ismi Yunanca kaynaklarda Peladarion, batılı kaynaklarda Paladari, Türkçe'de ise Filedar olarak bilinmekte, tescil kayıtlarına ise Phileader olarak yansımıştır.

Bugüne kadar kapsamlı bir şekilde ele alınmamış Çiftekaya Tepe üzerinde yapılan araştırmalarında çok yoğun Orta Çağ malzemesinin yanı sıra tepenin kuzey yamaçlarında Antik Çağ seramiklerine rastlanmıştır. Bu seramikler arasında siyah firnisli gövde parçaları, bantlı kâse parçaları, bir İonia kylixine ve bir Miletos amphorasına (Sezgin, 2012: Mil3-4 Tipi, tarih: 600-500) ait ağız parçaları ve gri seramiklere ait kâse (Polat, 2002: Kâse Tip XIII, tarih: 7-6. yüzyıl) ve kulp parçalara rastlanmıştır. Bu buluntular ışığında alanın MÖ 7-4. yüzyıllar arasında yerleşime sahne olduğu söylenebilir (Resim 2). Alanda yerleşimin yüzey seramikleri ışığında Hellenistik ve Roma dönemlerinde de devam ettiği söylenebilir.

Harita 2: Çiftekaya Tepe'nin Görüş Menzili



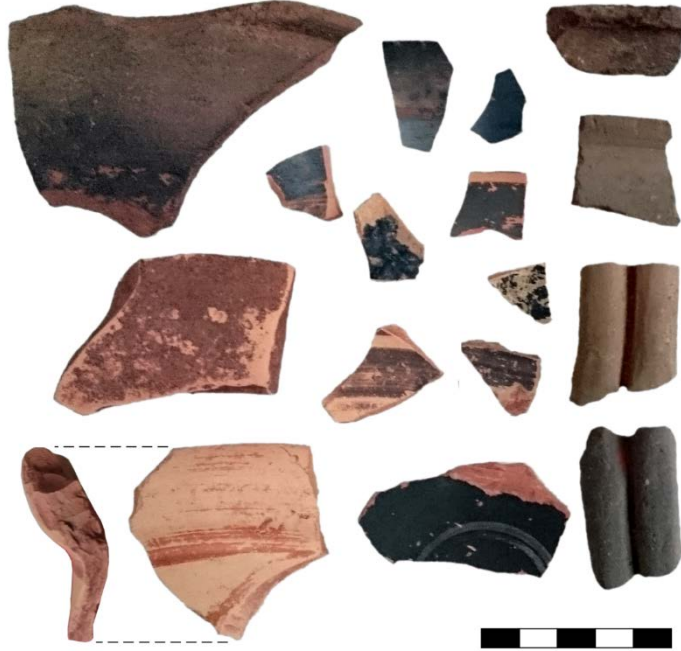
Resim 1: Çiftekaya Tepe Hava Fotoğrafi



124

IJSI 11/2
Aralık
December
2018

Resim 2: Çiftekaya Tepe Seramik Buluntuları



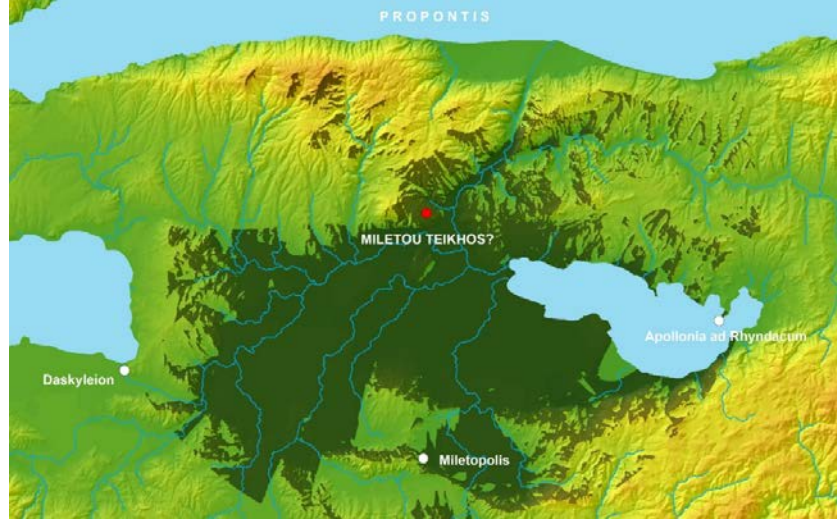
2.2. Dedeboyru

Dedeboyru yerleşmesi, Bursa, Karacabey ilçe merkezinin 4,5 km. kuzeyinde kalan Akçakoyun ve Taşlık köyleri arasında bir tepe üzerinde konumlanmıştır. Söz konusu alan 2009 yılındaki bir define kazısı başvurusu sonrasında yapılan incelemelerin ardından Bursa Kültür Varlıklarını Koruma Bölge Kurulu tarafından 08.03.2013 tarih ve 1686 sayılı karar ile 3. Derece Arkeolojik Sit olarak tescil edilmiştir. Yerleşme herhangi bir yayında yer almamakta ve arkeoloji dünyası tarafından tanınmamaktadır.

2016 yılında yapılan arazi çalışmaları sırasında, Dedeboyru olarak anılan mevkide araştırmalar yürütülmüştür. Yapılan çalışmalar sonrasında alanın Rhyndakos ve Kara Dere'nin birleştiği noktada, hem kuzeyindeki denize açılan ırmak yoluna hem de güneyindeki ovaya yaklaşık 240 derecelik bir görüş açısı olduğu tespit edilmiştir (Harita 3, Resim 3). Yoğun bitki örtüsü ile kaplı olmayan kireçtaşı kayalık tepe üzerindeki kalıntılar, erozyon yüzünden tahrip olmuştur. Ancak tepenin etrafını çeviren, yaklaşık 2 m. genişliğinde bir dış duvar ve üç ayrı iç duvara ait izler hala görülmektedir. Surların kalıntılarının görüldüğü noktalarda bunların harç kullanılmadan, düzensiz köşeli yerel kireçtaşından yapılmış olduğu tespit edilmiştir.

Bugün Akçakoyun köyünün mera arazisi olarak kullanılan alanın surları içinde yapılan araştırmalarda yüzeyin toprak olan kısımlarının otla kaplı olmasından dolayı malzeme görülememiştir. Ancak belirli noktalardaki küçük kaçak kazı çukurlarında tespit edilen malzemeler arasında bir İonia kyliksine, bir de Lydia skyphosuna ve bir Miletos amphorasına (Sezgin, 2012: Mil3Tipi, tarih: 600-500) ait ağız parçaları ışığında yerleşmenin MÖ 6 ve 4. yüzyıllar arasında ve sonrasında Hellenistik ve Roma Dönemi'nde de yerleşim gördüğü tespit edilmiştir (Resim 4).

Harita 3: Dedeboyı'nın Görüş Menzili



126
IJSI 11/2
Aralık
December
2018

Resim 3: Dedeboyı Hava Fotoğrafi



Resim 4: Dedeboyun Seramik Buluntuları



127

IJSI 11/2
Aralık
December
2018

2.3. Çalılıburun Tepe

Çalılıburun Tepe bugün Balıkesir, Bandırma ilçesi Yenice köyünün 1,5 km. batısında deniz kenarında yer almaktadır. Tepe güneyden başlayarak doğusunda denize dökülen bir dere ile çevrili üzeri ise yer yer makiler ile kaplıdır. 2016 ve 2017 araştırma sezonlarında Yenice-Kurşunlu yakınlarındaki araştırmalar sırasında daha önce Bursa Kültür Varlıklarını Koruma Bölge Kurulu tarafından 21.08.2015 tarih ve 4766 sayılı karar ile 1. Derece Arkeolojik Sit olarak tescil edilmiş Çalılıburun Tepe üzerinde çalışmalar yürütülmüştür (Resim 5).

Yürütülen arazi çalışmalarında, kaçak kazılar ile ortaya çıkarılmış duvar kalıntıları tespit edilmiştir. Ayrıca 2017 araştırmaları sırasında yoğun korozyonlu ancak yine de figürleri seçilebilen bir Plakia sikkesi bulunmuştur (Resim 6). Yüzeyi anakaya ve sık maki ile kaplı yerleşim alanında bulunan seramik parçaları arasında; üzerinde siyah figür palmet deseni olan cup-skyphos parçası (1) (Tuna-Nörling, 1999: Kat. 97-151, tarih: MÖ 6. yüzyıl sonu, 5. yüzyıl başı), profilden sağa bakan,

başı örtülü kadın betimli kırmızı figür krater parçası (2), bir Attika masa amphorasına ait ağız parçası (3) (Sparkes, Talcott, 1970: Kat. 1461, tarih: MÖ 425-400), çark yapımı bir kandile ait parça (4) (Hubbard-Howland, 1958: Kat. 131-140 (Tip 19 A-B), tarih: MÖ geç 6, erken 5. yüzyıl.) ve bunların yanı sıra katkısız kilden yapılmış çok kaliteli siyah firnisli ve kırmızı firnisli (intentional-red), c tipi kylix ve kupa (mug) gibi açık kap parçaları bulunmuştur. Ayrıca araştırmalar sırasında yüzeyi parlak açılanmış çark yapımı, parlak siyah bir gövde parçası (5) ile yine çark yapımı gri hamurlu günlük kullanım kaplarına (6) rastlanmış olup, yerleşmenin üzerinde çok sık olmasa da sırlı Orta Çağ seramikleri de görülmüştür (Resim 7). Bu buluntulara göre yerleşmenin MÖ 6 - 4. yüzyıllar arasında kullanılmış olduğu tespit edilmiştir.

128

IJSI 11/2
Aralık
December
2018

Resim 5: Çalılıburun Tepe Hava Fotoğrafı



Resim 6: Çalılıburun Tepe Buluntusu Bronz Plakia Sikkesi



Resim 7: Çalılıburun Tepe Seramik Buluntuları



SONUÇLAR VE ÖNERİLER

Gerek müze çalışmaları gerekse yürütülen arazi çalışmaları sırasında rastlanan malzemeler ışığında, yukarıda Dareion başlığında anılan dönemlerde Çiftekaya Tepe'nin yerleşime sahne olduğu yerleşmenin yüzeyinin bugün tamamen otlarla kaplı olması sebebiyle çok detaylı tayinler yapılamasa anlaşılabilmiştir. Buna göre Çiftekaya Tepe'nin modern Yunanca isminin Peladarion olması, Attika Delos Deniz Birliği listelerinde adı sadece bir kere geçen Dareion ile olan isim benzerliğinin belki de Δαρειον - Παλαίδαρειον - Πελαδαριον şeklinde bir dönüşüme uğramış olabileceğini düşündürmektedir. Anlatılan veriler ışığında Dareion için Çiftekaya Tepe üzerine lokalizasyon önerilmektedir.

130

IJSI 11/2
Aralık
December
2018

Yukarıda anıldığı gibi II. Agesilaos tarafından kuşatılan Miletou Teikhos'un savunulması kolay, kuşatılması zor bir topografik konumda olması kuvvetle muhtemeldir⁷. Aynı zamanda tepenin

⁷ Bölgeden, adında teikhos geçen bir diğer yerleşme Artaio Teikhos'dur. Antik kaynaklarda Stephanos Byzantinos tarafından Krateros kaynak gösterilerek, Rhyndakos civarında yer aldığı anlatılan bir yerleşmedir (Steph. Byz.: 127.10-12). Adından da anlaşılacağı gibi etrafı sur ile çevrili olan yerleşme, Attika Delos Deniz Birliği listelerinin Hellespontos bölümünde yer alan kent, 422/1 yılında 1000 drakhmai katkıda bulunmuştur. 428/7, 425/, 410/9 listelerinde kentin ismi tamamlamalar ile beraber Ἀρταίο [τῆχος ἐπὶ τοῖ] Ῥυνδάκι olarak geçer ancak miktarlar korunmamıştır (Lewis, 1981: 71, 77, 100, 283). 443/2, 442/1, 435/4 ve 433/2 yıllarına ait Hellespontos bölgesinin tam korunduğu listelerde ise adı görülmemektedir. İsmi kökeni konusunda Herodotos'da geçen (Hdt.: VII.61.2., Pers şahıs ismi olarak ise Hdt.: VII.66.2 ve 22.2.), Persler'in eskiden kendilerini tanımlamada kullandıkları Artaioi kelimesi beraberinde Pers kökenli olduğu anlaşılmaktadır (Avram, 2004: 976.). Hem birliğe üye olması hem de listelerde Rhyndakos kıyısında olduğunun nitelenmesinden dolayı lokalizasyonu aşağı Rhyndakos civarına, bugün Bursa, Karacabey ilçesi, Uluabat köyünün üzerinde yer aldığı Lopadion'a önerilmektedir (Meritt vd., 1939: 470). Ancak Lopadion'da henüz söz konusu dönemlere ait buluntulara rastlanmamıştır. Artaio Teikhos için Barrington Atlas'da ise Rhyndakos'un denize döküldüğü noktanın doğusu önerilmektedir (Foss, 2000). Arazi çalışmaları sırasında Karacabey Boğazı bölgesinde yapılan araştırmalarda bir kaç antik yerleşme saptanmış ancak ilgili dönemlere dair kalıntı görülmemiştir (bkz. Erpehlivan, 2018: Bölüm 5.5). Bu sebeplerden ötürü Artaio Teikhos için bir lokalizasyon önerilememektedir.

stratejik konumu da buradaki yerleşimi desteklemekte, bugün halen görülen surları ise önemli bir savunma mekanizmasıdır. Surları ve sur içi bölümlerde bulunan arkeolojik kanıtlar ışığında Agesilaos'un kuşatması öncesinde ve sonrasında burada küçük ölçekli bir yerleşme olduğu araştırmalar ile kanıtlanmıştır. Ayrıca konum olarak da Dedebayırı, Tarsios ile Rhyndakos'un birleştiği noktadadır ki Hellenika Oxyrhynkhia'da anılan kuşatma sonrasında Rhyndakos boyundan ilerlendiği ifadesi de konum ile ilgili önemli bir detaydır. Bugün elde olan tüm bu kanıtlar ışığında yazılı kaynaklardan bilinen Miletou Teikhos kentinin, söz konusu tarihlerde yerleşim gördüğü arkeolojik olarak da kanıtlanan Dedebayırı yerleşmesine lokalize edilmesi önerilmektedir.

Skylake'nin antik kaynaklardan tarafından, konumunun Rhyndakos'un denize döküldüğü yer ile Kyzikos arasında yer aldığı ve aynı zamanda bir Atinalıların yaşadığı bir kent olduğu anlatılmaktadır. Çalılıburun Tepe yakınlarındaki Yenice köyünde *spolia* olarak bulunmuş mezar steli Atinalılar'ın bölgedeki varlığını göstermektedir. Ayrıca Çalılıburun Tepe'den bulunan ithal Attika siyah ve kırmızı figürlü, siyah firnis ve kasti kırmızı firnisli (intentional red) seramik parçaları da bu fikre destek olmaktadır. Bunun yanı sıra tepe üzerinde bulunan sikke ile de yerel dolaşımda bronz Plakia sikkelerinin kullanıldığı düşünülmektedir. Bu kanıtlar ışığında Skylake'nin Çalılıburun Tepe üzerine lokalizasyonu önerilmekte ve Skylake'nin isminin MÖ 5. yüzyıl sonrasında herhangi bir antik kaynakta adı geçmemesi ve Çalılıburun Tepe'nin yüzeyinde MÖ 4. yüzyıl sonrasına ait malzeme bulunmamış olması yerleşmenin bu dönemden sonra terkedilip nüfusun Kyzikos'a aktarılmış olabileceği düşünülmektedir.

KANYAKÇA

Antik Kaynaklar

Hell. Oxyrh. *Hellenica Oxyrhynchia* (çev. P. R. McKechnie, S. J. Kern), Warminster, 1993.

Hdt. Herodotos, *The Histories* (çev. A. D. Godley), Cambridge, 1920.

Mela. Pomponius Mela, *Pomponius Mela's Description of the World* (F. E. Romer), Ann Arbor, 1998.

Plin.nat. Plinius, *The Natural History* (çev. J. Bostock) London, 1855.

SkyI. Pseudo-Skylaks, "Periplous (çev. M. Arslan)", *Mediterranean Journal of Humanities*, II/1, 2012, 239-257.

Steph. Byz. Stephanos Byzantinos, *Ethnicorum* (çev. A. Meineke), Berlin, 1849.

Strab. Strabon, *The Geography of Strabo* (çev. H.C. Hamilton, W. Falconer), London, 1903.

Modern Kaynaklar

Avram, Alexandru (2004). "The Propontic Coast of Asia Minor". in *An Inventory of Archaic and Classical Poleis*, (ed.), M. H. Hansen, T. H. Nielsen, Oxford, 974-999.

Charneux, Pierre (1966). "Liste Argienne de Théarodoques". *BCH*, 90.1, 156-239.

Erpehlivan, Hüseyin (2018). "Propontis'in Güneydoğusunda MÖ 1. Binyıl Yerleşmeleri ve Mezar Tipleri (MÖ 8-4. Yüzyıllar)", (Yayınlanmamış Doktora Tezi), Mimar Sinan Güzel Sanatlar Üniversitesi, Sosyal Bilimler Enstitüsü, İstanbul.

Foss, Clive (2000). "Map 52 Byzantium". *Barrington Atlas of the Greek and Roman World*, (ed.), R. J. A. Talbert, Princeton.

Hansen, Mogens Herman (2006). *Polis; An Introduction to the Ancient Greek City-State*. Oxford.

Hasluck, Frederick William (1904). "Unpublished Inscriptions from the Cyzicus Neighbourhood". *JHS*, 24, 20-40.

Hasluck, Frederick William (1910). *Cyzicus; Being Some Account of the History and Antiquities of that City, and of the District Adjacent to it, with the Towns of Apollonia ad Rhyndacum, Miletopolis, Hadrianotherae, Priapus, Zeleia, etc.* Cambridge.

Hubbard-Howland, Richard (1958). *The Athenian Agora 4: Greek Lamps and Their Survivals*. Princeton.

Propontis'in Güneyindeki Üç Kent İçin Lokalizasyon Önerileri

Lewis, David (1981). *Inscriptiones Graecae I: Inscriptiones Atticae Euclidis anno anteriores. Fasc. 1: Decreta et tabulae magistratuum*. Berlin.

Meritt, Benjamin Dean; Wade-Gery, H. Theodore; McGregor Malcom, Francis (1939). *Athenian Tribute Lists I*. Princeton.

Ötügen, Semiha Yıldız (1996). *Forschungen im Nordwestlichen Kleinasien; Antiken und Byzantinische Denkmäler in der Provinz Bursa (IstMit Beiheft 41)*. Tübingen.

Polat, Yasemin (2002). "Daskyleion'da MÖ 8.-5. Yüzyıllar Arasında Gri Seramik", (Yayınlanmamış Doktora Tezi), Ege Üniversitesi, Sosyal Bilimler Enstitüsü, İzmir.

Sezgin, Yusuf (2012). *Arkaik Dönem İonia Üretimi Ticari Amphoralar*. İstanbul.

Sparkes, Brian A; Talcott, Lucy (1970). *The Athenian Agora 12: Black and Plain Pottery of the 6th, 5th and 4th Centuries B.C*. Princeton.

Schwertheim, Elmar (1980). *Die Inschriften von Kyzikos und Umgebung Teil I: Grabtexte (Inschriften griechischer Städte aus Kleinasien Band 18)*. Bonn.

Schwertheim, Elmar (1983). *Die Inschriften von Kyzikos und Umgebung Teil II: Miletopolis - Inschriften und Denkmäler (Inschriften griechischer Städte aus Kleinasien Band 26)*. Bonn.

Tekin, Oğuz (2011). *Hellen ve Roma Tarihi*. Eskişehir.

Üner, Ahmet Bayram; Korkmaz, Erdal (1994). "Bursa İli, Osmangazi İlçesi Gündoğdu Köyü Arkeolojik Sit Alanı". Bursa.

133

IJSl 11/2
Aralık
December
2018

SUMMARY

The localization suggestions that is the subject of this article was established between the cities known from both ancient and modern literary sources and minor settlements dated via pottery sherds collected at surveys.

The first city to be examined is Dareion. The name of the city is recorded on Athenian Tribute Lists as “Δαρειον παρα τει Μουσων”, it is also mentioned by Stephanus Byzantinus as “πολις της Φρθγιας”. Another city examined in the article, Miletou Teichos, which is known from Hellenica Oxyrhynchia and the Argive List. The name is also preserved on Athenian Tribute Lists as Μιλητο-, completed controversially as Μιλητο[τειχιται] or Μιλητο[πολιται]. The last city is Skylace, which is stated by Herodotus, together with Placia which should be located next to it. Stephanus Byzantinus, regards it as a city near Cyzicus, as quoted from Hecataeus.

134
IJSI 11/2
Aralık
December
2018

An abandoned Greek town named Peladarion or modern Çiftekaya near Gündoğdu village (Bursa/Osmangazi) is the first minor settlement among others. Çiftekaya should have been inhabited between 7th and 4th century BC and afterwards, rely on the analysis of sherds obtained from surveys. Another settlement is Dedebayırı which is located near Akcakoyun village (Bursa/Karacabey), should have been settled in 6th century BC and afterwards, in the light of pottery sherds found on surface. The last settlement is Çalılıburun located near Yenice village (Balıkesir/Bandırma), on the coast of Propontis. Through the examination of pottery sherds and a bronze coin, it is understood that Calılıburun has been resided between 6th and 4th centuries and in the Middle Ages.

In conclusion, Çiftekaya (Peladarion) for Dareion, Dedebayırı for Miletou Teikhos and Çalılıburun for Skylake are suggested as possible localisations based on literary and archaeological evidences.